



Polskie Stowarzyszenie Funduszy Pożyczkowych

70-419 Szczecin, Pl. Rodła 9; Tel.091-35-95-277; e-mail: psfp@psfp.org.pl; www.psfp.org.pl

RAPORT

Nr 3/2004

Fundusze Pożyczkowe w Polsce

wspierające mikro, małe i średnie przedsiębiorstwa

wg stanu na 31 grudnia 2004 r.

*Raport współfinansowany przez
Polską Agencję Rozwoju Przedsiębiorczości*

Szczecin, czerwiec 2005 rok



Spis treści

I. Wprowadzenie.....	3
II. Stan funduszy pożyczkowych w Polsce	4
1. Cel i metodologia badania	4
2. Ogólna charakterystyka funduszy pożyczkowych	5
3. Rozkład funduszy według kapitału pożyczkowego	10
4. Struktura pochodzenia kapitału pożyczkowego	16
5. Rozkład funduszy pożyczkowych według liczby i wartości udzielonych pożyczek	17
6. Rozkład funduszy pożyczkowych według województw	19
7. Ranking funduszy pożyczkowych	23
8. Sieć funduszy pożyczkowych w Polsce	28
III. Charakterystyka i struktura udzielonych pożyczek	30
IV. Podsumowanie	32

Załączniki:

- Załącznik nr 1. Podstawowe dane dot. funduszy pożyczkowych wg kapitału pożyczkowego na tle liczby i wartości udzielonych pożyczek oraz średniej wartości pożyczki od początku działalności do 31.12.2004 r.
- Załącznik nr 2. Udział funduszy pożyczkowych w ogólnej sumie kapitału pożyczkowego, wartości i liczby udzielonych pożyczek na 31.12.2004 r.
- Załącznik nr 3. Aktywność funduszy pożyczkowych – wybrane informacje o funduszach pożyczkowych na 31.12.2004 r.
- Załącznik nr 4. Dane teleadresowe funduszy pożyczkowych w Polsce wg województw na 31.12.2004 r.



I. Wprowadzenie

Raport został opracowany przez Polskie Stowarzyszenie Funduszy Pożyczkowych na podstawie badań ankietowych skierowanych do wszystkich funduszy pożyczkowych działających w Polsce, które prowadzą działalność jako instytucje pozarządowe o charakterze non for profit, a ich celem jest ułatwianie dostępu mikro, małych i średnich przedsiębiorstwom (MSP) oraz osobom rozpoczynającym działalność gospodarczą do finansowania, umożliwiającego podejmowanie, prowadzenie i rozwój działalności gospodarczej.

Z analizy doświadczeń funduszy pożyczkowych w Polsce niezmiennie wynika, że mali i średni przedsiębiorcy cały czas napotykają bariery w dostępie do odpowiednich form finansowania swojej działalności.

Niezależnie od ograniczeń systemu bankowego w zakresie kredytowania (konieczność udokumentowania historii kredytowej, wysoki poziom prawnych zabezpieczeń kredytu, wyłączenia branżowe i podmiotowe, skomplikowane procedury, brak akceptacji większego poziomu ryzyka z uwagi na scoring, brak kompetencji na podstawowym poziomie decyzyjnym) oraz innych alternatywnych usług finansowych, mali i średni przedsiębiorcy bardzo często nie dysponują odpowiednią wiedzą o możliwościach pozyskiwania kapitału.

Budowany od kilku lat system regionalnych i lokalnych funduszy pożyczkowych w Polsce stawia do dyspozycji przedsiębiorców coraz większe kapitały, swoje doświadczenie (przyjazne procedury, znajomość lokalnych uwarunkowań gospodarczych, indywidualne podejście) oraz profesjonalną kadre. Jednakże, ograniczone możliwości promocyjno-marketingowe funduszy, nie pozwalają wszystkim przedsiębiorcom na zapoznanie się i skorzystanie z alternatywnej oferty finansowania swojej działalności.

Dlatego tak ważne i istotne jest tworzenie i systematyczne aktualizowanie źródła informacji o wszystkich funduszach pożyczkowych w Polsce wspierających mikro, małych i średnich przedsiębiorców. Od trzech lat zadania tego podejmuje się Polskie Stowarzyszenie Funduszy Pożyczkowych – jedyna organizacja skupiająca większość funduszy pożyczkowych w Polsce, organizacja non-profit, której coroczne Raporty stanowią miarodajne źródło wiedzy zarówno dla przedsiębiorców, jak również dla szeregu rodzaju urzędów, samorządów lokalnych i regionalnych oraz organizacji i podmiotów działających na rzecz wspierania przedsiębiorczości.

Tegoroczny Raport ma również dodatkowe znaczenie. Po raz pierwszy na taką skalę, w 2005 roku fundusze pożyczkowe otrzymały i będą otrzymywać milionowe dotacje na dokapitalizowanie ze środków strukturalnych Unii Europejskiej w ramach Sektorowego Programu Operacyjnego Wzrost Konkurencyjności Przedsiębiorstw. Ponadto rok 2005 został uznany przez ONZ jako Międzynarodowy Rok Mikrofinansowania. Tym samym działalność takich instytucji jak fundusze pożyczkowe została uznana za jeden z podstawowych czynników rozwoju gospodarczego społeczeństw wszystkich kontynentów. Najlepiej o tym świadczą słowa Sekretarza Generalnego ONZ Kofi A. Annana, który w swoim wystąpieniu

z okazji inauguracji Międzynarodowego Roku Mikrofinansowania 18 listopada 2004 roku powiedział:

„Mając dostęp do mikrofinansów można więcej zarobić, gromadzić środki i skuteczniej chronić się przed niespodziewanymi problemami i stratami. Ludzie nie muszą żyć z dnia na dzień, ale mogą zacząć planować przyszłość. Tam, gdzie przedsiębiorczość nie może rozkwiatać, państwo się nie rozwija. Wykorzystajmy Międzynarodowy Rok, aby skierować miliony rodzin na drogę ku lepszej przyszłości”.

Mali - w tym mikro - a także średni przedsiębiorcy (MSP) zawsze i wciąż potrzebują wsparcia finansowego (pożyczka, kredyt) dla rozpoczęcia, prowadzenia i rozwoju swojej działalności. Tego wsparcia, często nie mogą uzyskać w systemie bankowym. Stosunkowo wysokie wymogi proceduralne ze strony banków komercyjnych sprawiają, że w szczególności mikro i mali przedsiębiorcy zmuszeni są do poszukiwania pomocy w systemie funduszy pożyczkowych. Fundusze pożyczkowe udzielając wsparcia finansowego w postaci pożyczek przygotowują mikro i małych przedsiębiorców do efektywnego finansowania w przyszłości ze strony systemu bankowego. Dzięki temu finansowaniu fundusze pożyczkowe starają się kreować dobrą historię pożyczkową, tak istotną dla finansowania dalszego rozwoju MSP przez system bankowy.

Z uwagi na rosnące zapotrzebowanie finansowaniem MSP ze strony systemu funduszy pożyczkowych, opracowano po raz trzeci raport (Raport 3/2005) na temat funduszy pożyczkowych w Polsce p.n. *Fundusze Pożyczkowe w Polsce wspierające mikro, małe i średnie przedsiębiorstwa wg stanu na 31 grudnia 2004 r.*¹⁾.

Celem niniejszej publikacji jest zaprezentowanie potencjału kapitałowego funduszy pożyczkowych, skalę prowadzonej działalności pożyczkowej, a także dostarczenie informacji pożyczkobiorcom na temat sieci funduszy pożyczkowych i jej terytorialnego rozmieszczenia.

W niniejszym Raporcie przedstawiono stan funduszy pożyczkowych w Polsce na 31 grudnia 2004 r., w tym ich liczbę, wielkość kapitału pożyczkowego, liczbę i wartość udzielonego wsparcia finansowego, strukturę udzielonych pożyczek wg różnych kryteriów.

II. Stan funduszy pożyczkowych w Polsce

1. Cel i metodologia badania

Głównym celem przeprowadzonego badania było ustalenie sieci funduszy pożyczkowych, ich potencjału kapitałowego oraz skali i struktury wsparcia finansowego udzielonego przez fundusze pożyczkowe mikro, małym i średnim przedsiębiorstwom, w tym w szczególności:

- liczby działających w Polsce funduszy pożyczkowych i ich rozmieszczenie terytorialne,
- kwoty kapitału pozyskanego przez fundusze pożyczkowe,
- efektów działalności funduszy pożyczkowych w postaci wartości i liczby pożyczek udzielonych od początku działalności oraz w okresie ostatnich 12 miesięcy,
- struktury udzielonych pożyczek według różnych kryteriów.

¹⁾ Raport nr 1/2004 o stanie funduszy pożyczkowych wg stanu na dzień 30.06.2003 roku, został opublikowany na stronie internetowej PSFP w kwietniu 2004 r., a Raport nr 2/2004 o stanie funduszy pożyczkowych wg stanu na dzień 30.06.2004 roku - we wrześniu 2004 r.

Badanie przeprowadzono metodą ankietową w kwietniu 2005 r według stanu na 31.12.2004 roku.

Niniejszy raport stanowi ilustrację funduszy pożyczkowych działających w Polsce według stanu na koniec grudnia 2004 r.

Uzyskane wyniki badań potwierdzają **systematyczny rozwój systemu funduszy pożyczkowych w Polsce**, a skala prowadzonej działalności pożyczkowej stanowi **istotne źródło wsparcia finansowego udzielanego dla MSP**.

Należy nadmienić, że być może działają w Polsce jeszcze inne fundusze pożyczkowe, których nie udało się na dzień dzisiejszy zidentyfikować. Liczymy, że kolejne badania i publikacje Raportu przyczynią się do ich identyfikacji.²⁾

W wyniku przeprowadzonych badań ustalono, że według stanu na 31 grudnia 2004 r. działały w Polsce **74 instytucje prowadzące fundusze pożyczkowe** wspierające finansowo w postaci udzielanych pożyczek mikro, małe i średnie przedsiębiorstwa.

W stosunku do poprzedniej edycji Raportu³⁾, tj. do stanu na 30 czerwca 2004 r. ich liczba zwiększyła się o 2 instytucje prowadzące fundusz pożyczkowy, przy czym w drugiej połowie 2004 r. powstały 4 nowe instytucje prowadzące taki fundusz⁴⁾ i jednocześnie 2 dotychczasowe przestały prowadzić fundusz pożyczkowy⁵⁾.

2. Ogólna charakterystyka funduszy pożyczkowych

Według stanu na 31 grudnia 2004 r. działały w Polsce **74 instytucje, które prowadzą fundusze pożyczkowe dysponując łącznym kapitałem pożyczkowym w wysokości 437,8 mln zł.**

W 2004 r. powstało **5 funduszy pożyczkowych**⁶⁾, z tego jeden w kwietniu 2004 r. (Warmińsko-Mazurska Agencja Rozwoju Regionalnego S.A. w Olsztynie, Regionalny Fundusz Pożyczkowy) i cztery w drugim półroczu 2004 r. (Kujawsko-Pomorski Fundusz Pożyczkowy sp. z o.o. w Toruniu, Mazowiecki Regionalny Fundusz Pożyczkowy Sp. z o.o. z

²⁾ Wg naszej wiedzy, fundusze pożyczkowe, które nie figurują w Raporcie mogą ew. należeć do grona instytucji o niewielkich rozmiarach kapitału pożyczkowego i rozmiarach działalności pożyczkowej i nie mają istotnego wpływu na jakość Raportu.

³⁾ *Fundusze Pożyczkowe w Polsce wspierające mikro, małe i średnie przedsiębiorstwa wg stanu na 30 czerwca 2004 r.*, Raport nr 2/2004, Polskie Stowarzyszenie Funduszy Pożyczkowych, Szczecin, wrzesień 2004.

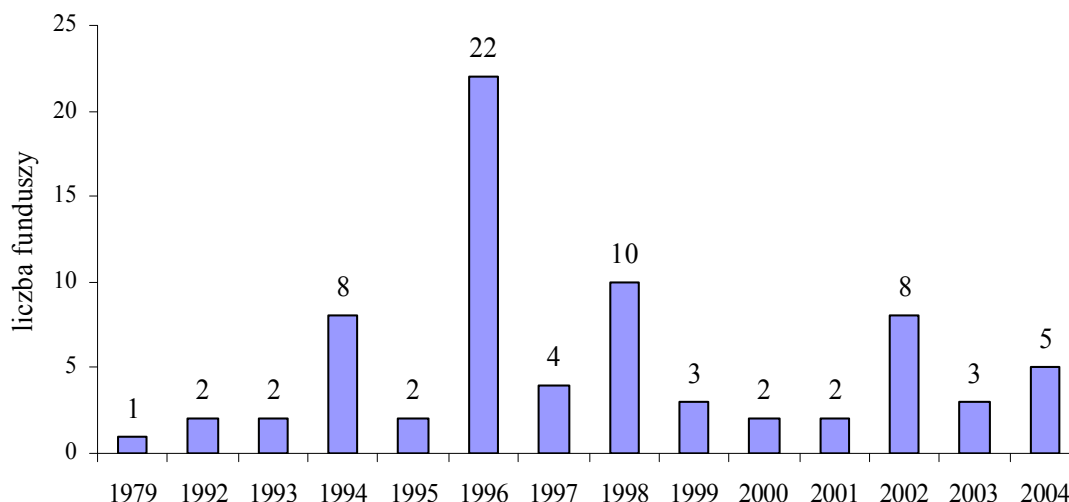
⁴⁾ Dwa powstały we wrześniu 2004 roku: Kujawsko-Pomorski Fundusz Pożyczkowy sp. z o.o. w Toruniu i Mazowiecki Regionalny Fundusz Pożyczkowy Sp. z o.o. z siedzibą w Warszawie oraz dwa w listopadzie 2004 roku: Agencja Rozwoju Regionalnego SA w Zielonej Górze i Pomorski Fundusz Pożyczkowy Sp. z o.o. w Gdańsku.

⁵⁾ Stowarzyszenie Wspierania Edukacji i Rynku Pracy z Łomży jest w trakcie likwidacji, a Stowarzyszenie Lokalnej Przedsiębiorczości w Toruniu obsługę funduszu pożyczkowego przekazało Stowarzyszeniu "Centrum Rozwoju Ekonomicznego Pasłęka".

⁶⁾ W liczbie 5 nowych funduszy, uwzględniono tylko instytucje, które nie prowadziły dotychczas funduszu pożyczkowego. Nie uwzględniono natomiast 3-ch nowych funduszy pożyczkowych utworzonych w ramach Polskiej Fundacji Przedsiębiorczości, bowiem prowadziła i prowadzi ona od 1997 roku działalność pożyczkową.

siedzibą w Warszawie, Agencja Rozwoju Regionalnego SA w Zielonej Górze i Pomorski Fundusz Pożyczkowy Sp. z o.o. w Gdańsku).

Na uwagę zasługuje również fakt, że Polska Fundacja Przedsiębiorczości w 2004 roku utworzyła **3 kolejne fundusze pożyczkowe**, tj. Regionalny Fundusz Pożyczkowy „Pomeranus” dla woj. Zachodniopomorskiego, Subregionalny Fundusz Pożyczkowy „Wielkopolska – Północ”, Subregionalny Fundusz Pożyczkowy „Kujawiak” dla województwa Kujawsko - Pomorskiego, co zwiększa faktyczną ich liczbę **do 77 funduszy pożyczkowych w Polsce**.



Rys.1. Rozkład liczby funduszy pożyczkowych według daty rozpoczęcia działalności

Fundusze pożyczkowe charakteryzują się dość znacznym zróżnicowaniem pod względem czasu funkcjonowania (tabela 1). Czas funkcjonowania funduszu stanowi istotny czynnik wielkości pozyskanego kapitału pożyczkowego oraz udzielonego wsparcia finansowego. Ponad połowę (42 fundusze, tj. 56,8 %) wszystkich funduszy stanowiły fundusze, które działały na rynku co najmniej 7 lat. Ich udział w wielkości kapitału pożyczkowego ogółem wynosił 60,7 %, a w liczbie i wartości udzielonych pożyczek odpowiednio: 90,8 % i 85,5 %.

Tabela 1
Rozkład funduszy pożyczkowych
wg czasu funkcjonowania

Czas w latach	Liczba funduszy	Struktura
pon. 1 roku	5	6,8%
1-3	10	13,5%
3-5	5	6,8%
5-7	12	16,2%
7-9	24	32,4%
9-11	13	17,6%
11 i więcej	5	6,8%
Razem	74	100,0%

Na podstawie przeprowadzonych badań ustalono, że **na koniec grudnia 2004 r. fundusze pożyczkowe dysponowały kapitałem pożyczkowym o wartości 437,8 mln zł⁷⁾, udzieliły od początku działalności łącznie 94,8 tysiąca pożyczek o łącznej wartości 1 336,6 mln zł.**

⁷⁾ W porównaniu do stanu na koniec czerwca 2004 r. wartość kapitału pożyczkowego zmniejszyła się o 17,5 mln zł, co było przede wszystkim rezultatem wykazania na 30.06.2004 r. przez Instytucje prowadzące

W porównaniu ze stanem na koniec grudnia 2003 r. nastąpił **dynamiczny przyrost kapitału pożyczkowego oraz udzielonych pożyczek** zarówno w ujęciu ilościowym, jak i wartościowym. **Kapitał pożyczkowy** w ciągu ostatnich 12 miesięcy **wzrósł o 69,6 mln zł, tj. o 18,9 %, liczba pożyczek o 13,3 tys. sztuk (o 16,3 %), a ich wartość o 204,4 mln zł (o 18,1 %)**. **Przeciętna wartość pożyczki** liczona dla wszystkich udzielonych pożyczek na 31.12.2004 r. **wyniosła 14,1 tys. zł** i nieznacznie wzrosła w porównaniu z analogicznym okresem ubiegłego roku, co ilustruje tabela 2.

Tabela 2

Kapitał pożyczkowy, liczba i wartość pożyczek na 31.12.2004 r. oraz ich dynamika

Wyszczególnienie	Jedn. miary	Stan na 31.12.2004	Przyrost 31.12.2003=100	
			jedn. miary	%
Kapitał pożyczkowy	mln zł	437,8	69,6	18,9
Liczba udzielonych pożyczek od początku działalności	tys. sztuk	94,8	13,3	16,3
Wartość udzielonych pożyczek od początku działalności	mln zł	1 336,6	204,4	18,1
Przeciętna wartość pożyczki	tys. zł	14,1	0,2	1,5

Wysokie tempo przyrostu kapitału pożyczkowego to rezultat pojawiania się nowych źródeł ich finansowania. Najczęściej wymienianymi pozycjami wskazującymi na źródło przyrostu kapitału były środki pochodzące z PARP, samorządu wojewódzkiego, pożyczka z Banku Światowego i dochody z działalności funduszu. Szczególnie wysoki przyrost⁸⁾ podały takie Instytucje jak: Fundusz Górnośląski S.A. w Katowicach (23,5 mln zł), Małopolska Agencja Rozwoju Regionalnego Spółka Akcyjna w Krakowie (9,5 mln zł), Fundacja Wspomagania Wsi w Warszawie 8,9 mln zł, Warmińsko-Mazurska Agencja Rozwoju Regionalnego S.A. w Olsztynie, Regionalny Fundusz Pożyczkowy w Olsztynie (5,2 mln zł).

Przeprowadzone badania ankietowe uniemożliwiają zaprezentowanie wzrostu kapitałów systemu pożyczkowego w Polsce w poszczególnych latach. Jednakże, dla zobrazowania skali wzrostu kapitałów funduszy pożyczkowych w latach 1992-2004, zaprezentowano te kapitały w oparciu o ich stan z końca grudnia 2004 roku, bazując na rozkładzie kapitału pożyczkowego według daty rozpoczęcia działalności. W tabeli 3 i na rys. 2 pokazano rozkład kapitału pożyczkowego w poszczególnych latach dla funduszy pożyczkowych ogółem i po wyłączeniu funduszy dysponujących kapitałem powyżej 10 mln zł (8 funduszy o kapitale łącznym 265,1mln zł, stanowiącym 60,6 % kapitału wszystkich funduszy pożyczkowych).

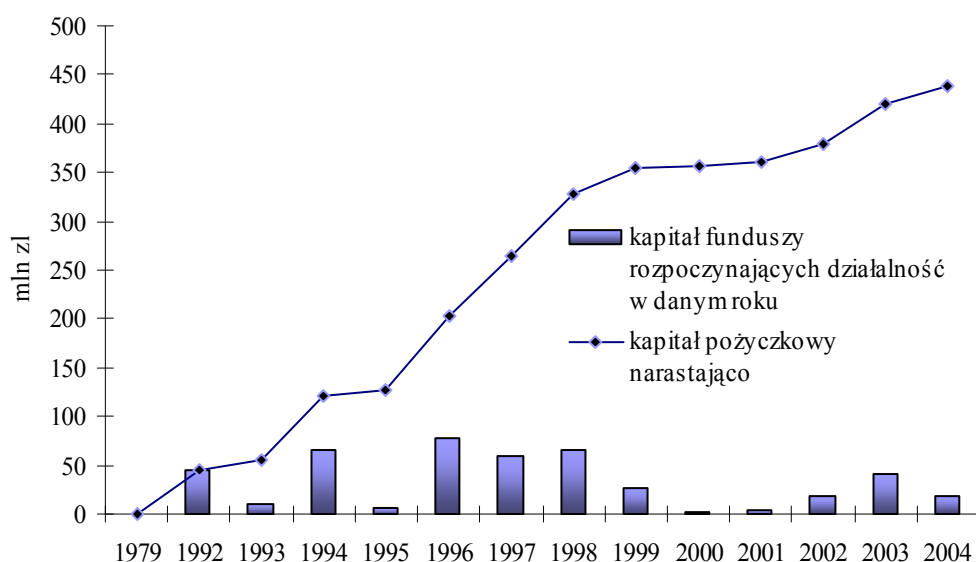
fundusz pożyczkowy kapitału całej Instytucji, a nie tej części, która przeznaczona jest na działalność pożyczkową. W celu uściślenia pojęcia kapitału pożyczkowego w załączniku do ostatniej ankiety podano jego definicję. Wg niniejszej definicji **kapitał pożyczkowy** to suma wolnych środków pieniężnych na 31.12.2004 r. (utrzymywanych na bieżących rachunkach bankowych, terminowych lokatach bankowych, bądź w postaci inwestycji w bezpieczne papiery wartościowe) przeznaczonych na działalność pożyczkową oraz kapitału pożyczek pozostałych do spłaty przez przedsiębiorców na 31.12.2004 r.

⁸⁾ Szczegółowe informacje dotyczące przyrostu kapitału pożyczkowego w okresie 12 miesięcy 2004 r. zaprezentowane zostały w załączniku nr 3 do niniejszego Raportu.

Tabela 3

**Kapitał funduszy pożyczkowych rozpoczynających działalność
w danym roku i narastająco w latach 1992 – 2004**
(łącznie z funduszem powstałym w 1979r.)

Rok	Kapitał funduszy pożyczkowych w mln zł		Kapitał bez 8 funduszy, które dysponują kapitałem pożyczkowym powyżej 10 mln zł	
	rozpoczynających działalność w danym roku	narastająco	rozpoczynających działalność w danym roku	narastająco
1979	0,2	0,2	0,2	0,2
1992	45,2	45,4		0,2
1993	9,7	55,1	9,7	9,9
1994	65,8	120,9	17,1	27,0
1995	5,6	126,5	5,6	32,5
1996	77,0	203,5	62,8	95,4
1997	60,2	263,7	7,3	102,6
1998	64,6	328,3	27,6	130,2
1999	26,5	354,8	2,7	132,9
2000	1,7	356,5	1,7	134,6
2001	4,8	361,3	4,8	139,4
2002	17,7	378,9	3,1	142,5
2003	40,4	419,4	11,8	154,2
2004	18,5	437,8	18,5	172,7
Razem	437,8	X	172,7	X



Rys.2. **Kapitał funduszy pożyczkowych w latach 1992 - 2004 według daty rozpoczęcia działalności**

Pomimo wolniejszego tempa przyrostu liczby funduszy pożyczkowych w następnych latach w porównaniu z 1996 r., obserwuje się dalszy systematyczny ich przyrost. Przed rokiem 1996 powstało łącznie 15 funduszy, po - 37 funduszy, tj. połowa wszystkich funduszy.

W okresie 12 miesięcy 2004 r. zanotowano istotny przyrost kapitału pożyczkowego funduszy, który wyniósł 69,6 mln zł, tj. 18,9%. Ponad 80% tego przyrostu przypada na 16 funduszy, które powstały w latach 2002-2004. Kapitał tej grupy przyrósł o 56,2 mln zł (ponad 2,5 krotnie). Natomiast 91,9%, tj. o 64,0 mln zł przyrósł kapitał funduszy, które powstały po 1996 r. Wyjątkowo wysoki przyrost odnotował Fundusz Górnośląski S.A. z siedzibą w Katowicach (23,5 mln zł), który powstał w 2003 r.

Przyrost w ujęciu absolutnym i relatywnym w odniesieniu do końca grudnia 2004 r. w zakresie kapitału pożyczkowego oraz liczby i wartości udzielonych pożyczek według daty powstania funduszy pożyczkowych zaprezentowano w tabeli 4.

Natomiast w załączniku nr 3 przedstawiono kwotowy przyrost wymienionych mierników dla poszczególnych funduszy pożyczkowych.

Tabela 4

Rozkład kapitału pożyczkowego, liczby i wartości pożyczek oraz ich dynamika wg daty powstania funduszu pożyczkowego na 31.12.2004 r.

Rok rozpoczęcia działalności	Liczba funduszy wg daty rozpoczęcia działalności na 31.12.2004	Kapitał pożyczkowy na 31.12.2004 mln zł	Przyrost w 2004 r.		Liczba pożyczek na 31.12.2004 szt.	Przyrost w 2004 r.		Wartość pożyczek na 31.12.04 mln zł	Przyrost w 2004 r.	
			mln zł	%		szt.	%		mln zł	%
Ogółem	74	437,8	69,6	18,9%	94 809	13 309	16,3%	1 336,6	204,4	18,1%
1979	1	0,2	0,0	0,0%	182	46	33,8%	0,2	0,1	36,6%
1992	2	45,2	2,6	6,1%	1 935	199	11,5%	193,9	14,7	8,2%
1993	2	9,7	2,0	26,0%	3 890	997	34,5%	54,4	14,2	35,4%
1994	8	65,8	-0,6	-0,9%	69 108	8 016	13,1%	559,8	68,5	13,9%
1995	2	5,6	0,3	5,7%	711	119	20,1%	12,5	2,7	28,0%
1996	22	77,0	1,3	1,8%	8 264	1 122	15,7%	194,2	32,2	19,9%
1997	4	60,2	-0,9	-1,5%	1 971	251	14,6%	126,0	8,8	7,5%
1998	10	64,6	-0,4	-0,7%	1 677	214	14,6%	99,6	11,4	12,9%
1999	3	26,5	8,9	50,4%	6 188	1 901	44,3%	54,7	21,9	66,5%
2000	2	1,7	0,0	0,0%	147	35	31,3%	2,6	0,8	42,8%
2001	2	4,8	0,2	4,8%	201	60	42,6%	6,6	1,4	27,7%
2002	8	17,7	9,5	117,0%	283	97	52,2%	7,1	2,9	67,9%
2003	3	40,4	28,2	231,3%	243	243		24,2	24,2	
2004	5	18,5	18,5		9	9		0,6	0,6	

Największy potencjał pożyczkowy z punktu niewykorzystanego kapitału pożyczkowego tkwi w grupie funduszy, które powstały po 1996 r., bowiem **wskaźnik wykorzystania kapitału pożyczkowego** (wartość kapitału pożyczek pozostała do spłaty na 31.12.2004 do wartości

kapitału pożyczkowego na 31.12.2004) wynosi 45,6%. Istotny wpływ na poziom tego wskaźnika mają fundusze, które powstały w latach 2002-2004, co ilustruje tabela 5.

Tabela 5

**Stopień wykorzystania kapitału pożyczkowego na 31.12.2004 r.
wg daty powstania funduszu pożyczkowego
na tle liczby i wartości udzielonych pożyczek narastająco do 31.12.2004 r.**

Rok rozpoczęcia działalności	Liczba funduszy wg daty rozpoczęcia działalności na 31.12.2004		Kapitał pożyczkowy na 31.12.2004		Wykorzystanie kapitału pożyczkowego na 31.12.2004	Liczba udzielonych pożyczek narastająco do 31.12.2004		Wartość udzielonych pożyczek narastająco do 31.12.2004	
	szt.	%	mln zł	%		%	szt.	%	mln zł
Ogółem	74	100,0%	437,8	100,0%	60,6%	94 809	100,0%	1 336,6	100,0%
1979-1995	15	20,3%	126,5	28,9%	82,4%	75 826	80,0%	820,9	61,4%
1996	22	29,7%	77,0	17,6%	70,8%	8 264	8,7%	194,2	14,5%
1997-2004	37	50,0%	234,3	53,5%	45,6%	10 719	11,3%	321,5	24,1%
w tym: 2002-2003	16	21,6%	76,6	17,5%	20,3%	535	0,6%	31,9	2,4%

3. Rozkład funduszy według kapitału pożyczkowego

Fundusze pożyczkowe charakteryzowały się wysokim zróżnicowaniem ze względu na wielkość kapitału pożyczkowego. Stąd dla potrzeb niniejszej analizy, podobnie jak w poprzednim Raporcie, podzielono je na 7 grup⁹⁾. Za kryterium podziału przyjęto wartość kapitału pożyczkowego. Do pierwszej grupy zaklasyfikowano fundusze o kapitale pożyczkowym mniejszym od 1,3 mln zł, druga grupa to fundusze o kapitale od 1,3 mln zł do mniej niż 2,1 mln zł, a kolejne to: 2,1-5 mln zł, 5 - 7 mln zł, 7 - 10 mln zł, 10 - 40 mln zł, i ostatnia to fundusze o kapitale od 40 mln zł i więcej.

Rozkład liczby funduszy pożyczkowych według wymienionych grup zaprezentowano w tabeli 6. Ponadto dla każdej grupy ustalono:

- wartość kapitału pożyczkowego, liczbę i wartość udzielonych pożyczek od początku działalności do 31.12.2004 r. oraz ich udział procentowy w całej zbiorowości funduszy (rys. 5),
- liczbę i wartość udzielonych pożyczek w 2004 r. oraz ich udział procentowy w całej zbiorowości funduszy (rys. 6),
- przeciętną wartość udzielonych pożyczek (tabela 7).

⁹⁾ W stosunku do Raportu nr 2 fundusze wg kapitału podzielono na 7 zamiast na 8 grupy. Niniejsza klasyfikacja dostarcza informacji o funduszach, które wg stanu na 31.12.2004 r. posiadały kapitał pożyczkowy w wysokości co najmniej 2.143 tys. zł, umożliwiającej występowanie o dokapitalizowanie w ramach SPO WKP Poddziałanie 1.2.1 w kwocie co najmniej 5 mln zł, a także o funduszach, które dysponowały kapitałem pożyczkowym w wysokości co najmniej 1.286 tys. zł (minimalny próg wymaganego wkładu własnego przy aplikacji o dokapitalizowanie w wysokości co najmniej 3 mln zł).

Tabela 6

Rozkład funduszy według kapitału pożyczkowego na 31.12.2004 r.

Klasy kapitału pożyczkowego w mln zł	Liczba funduszy pożyczkowych	Struktura
Ogółem	74	100,0%
mniej niż 1,3	17	23,0%
1,3 - 2,1	17	23,0%
2,1 - 5,0	24	32,4%
5,0 - 7,0	3	4,1%
7,0 - 10,0	4	5,4%
10,0 - 40,0	7	9,5%
40,0 i więcej	2	2,7%

Najmniej liczną okazała się grupa o kapitale 40 mln zł i więcej. Zaklasyfikowane do niej zostały 2 fundusze pożyczkowe: Polska Fundacja Przedsiębiorczości ¹⁰⁾ z siedzibą w Szczecinie oraz Fundusz Mikro Sp. z o.o z siedzibą w Warszawie. Łączny kapitał tej grupy wynosił 101,6 mln zł i stanowił 23,2 % kapitału wszystkich funduszy, a to oznacza, że prawie co czwarta złotówka kapitału funduszy pożyczkowych należała do tej grupy (rys. 5). Udział tej grupy w liczbie udzielonych pożyczek przez wszystkie fundusze wynosił 72,6 %, a w wartości udzielonych pożyczek 47,5 %. Grupa ta charakteryzowała się najniższą przeciętną wartością pożyczki (9,2 tys. zł – tabela 7). Niewątpliwie decydujący wpływ na wysoki udział tej grupy zarówno w liczbie, jak i wartości udzielonych pożyczek miał Fundusz Mikro Sp. z o.o. ¹¹⁾).

Grupa 7 funduszy (rys. 5) o kapitale pożyczkowym od 10 do 40 mln zł stanowiła dominującą grupę pod względem jej udziału w kapitale pożyczkowym ogółem (37,3 %). Natomiast fundusze tej grupy zajmowały drugie miejsce zarówno pod względem liczby udzielonych pożyczek od początku działalności (9,5%), jak i ich wartości (26,5%).

Wymienione wyżej dwie grupy funduszy, to 9 funduszy pożyczkowych o kapitale równym co najmniej 10 mln zł. Działalność tych funduszy miała istotny wpływ na wielkość kapitału pożyczkowego funduszy pożyczkowych, jak i liczbę oraz wartość udzielonych pożyczek. Stanowią one zaledwie 12,2 % ogólnej liczby funduszy, ale ich udział w kapitale pożyczkowym ogółem to 60,5 %, a w liczbie i wartości udzielonych pożyczek od początku działalności odpowiednio: 82,1 % i 74,0 %.

¹⁰⁾ Następca prawny (od października 2003r.) Kanadyjsko-Polskiej Fundacji Przedsiębiorczości.

¹¹⁾ Fundusz Mikro łącznie od początku działalności do 31 grudnia 2004 r. udzielił 67,4 tys. pożyczek, które stanowiły 71,1 % ogólnej liczby pożyczek. Pożyczki Funduszu Mikro to małe kwotowo pożyczki (przeciętna wartość wynosiła 7,8 tys. zł) i udzielane na zdecydowanie krótszy okres w porównaniu z pożyczkami pozostałych funduszy (przeciętny termin zapadalności 9 miesięcy).

Wśród badanych 74 funduszy, 13 z nich posiadało kapitał 7 mln zł i więcej. Stanowiły one 17,6 % ogólnej liczby funduszy ogółem. Ich łączny kapitał wynosił 301,6 mln zł (68,9 % ogółu kapitału), wartość udzielonych pożyczek 1.100,9 mln zł (82,4 % ogólnej wartości pożyczek), a liczba pożyczek 86,1 tys. sztuk (90,8 % ogólnej liczby pożyczek). Wymienione wielkości świadczą o znacznej koncentracji w zakresie działalności funduszy pożyczkowych.

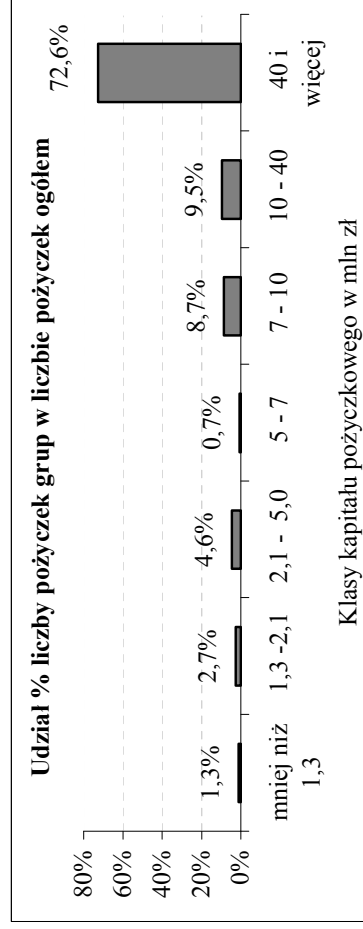
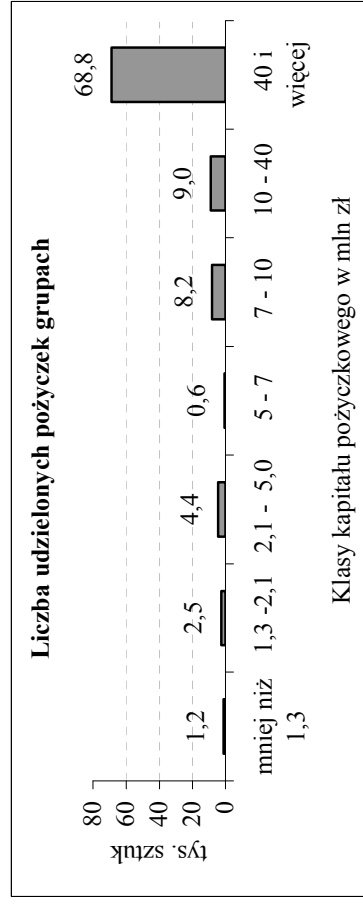
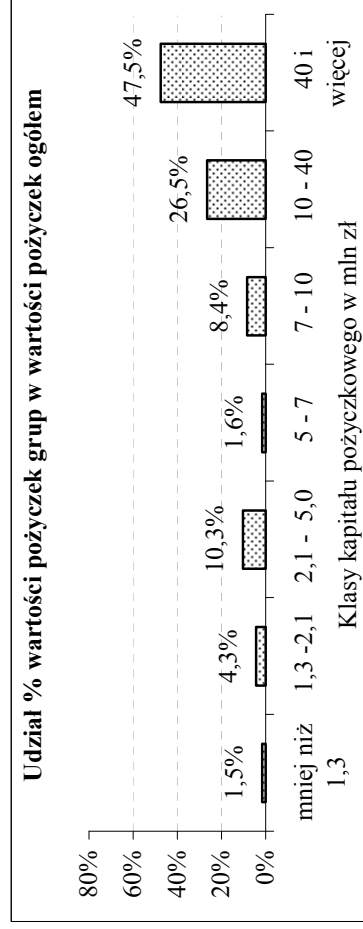
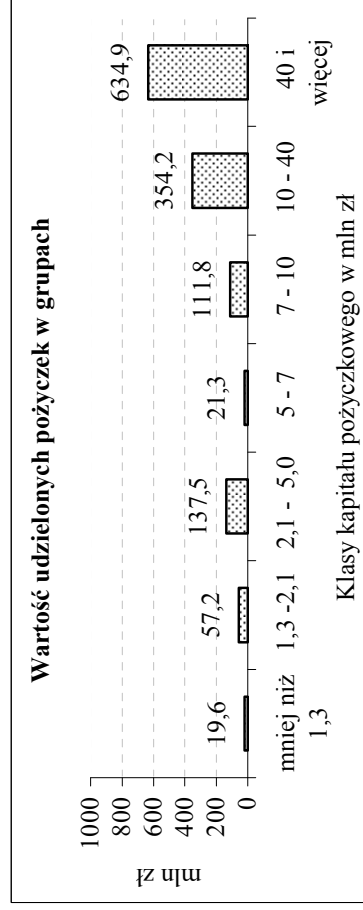
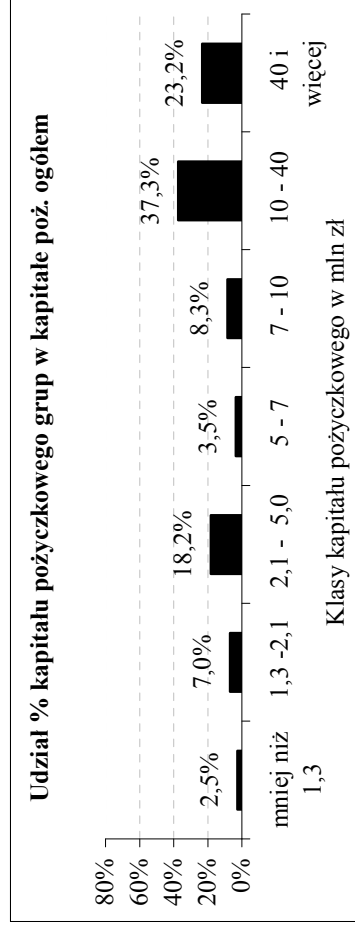
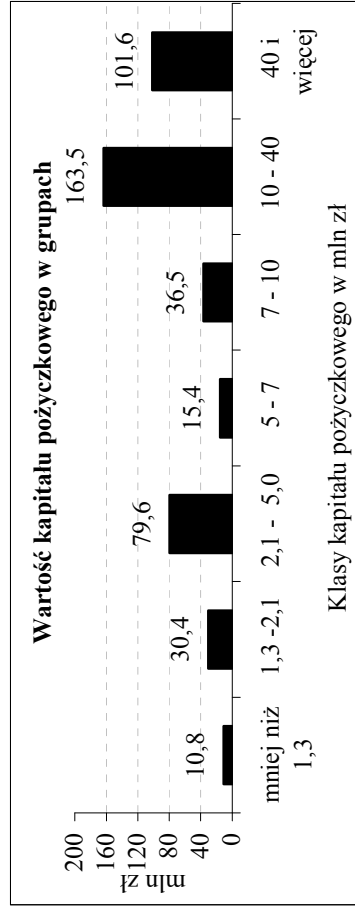
Najliczniejszą grupę (24 funduszy, tj. 32,4 % wszystkich funduszy) stanowiły fundusze o kapitale od 2,1 - 5 mln zł. Co trzeci fundusz pożyczkowy, to fundusz należący do tej grupy. Grupa ta stanowi 18,2 %, 10,3 % i 4,6 % odpowiednio kapitału ogółem, ogólnej wartości i liczby udzielonych pożyczek (rys. 5).

Na rys. 6 zaprezentowano aktywność wyróżnionych grup funduszy pożyczkowych w 2004 r. ze względu na liczbę i wartość udzielonych pożyczek na tle wielkości posiadanego przez nie kapitału pożyczkowego na 31 grudnia 2004 r.

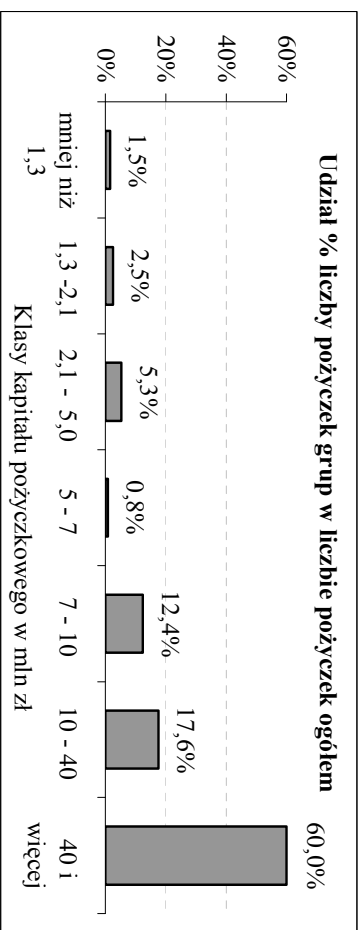
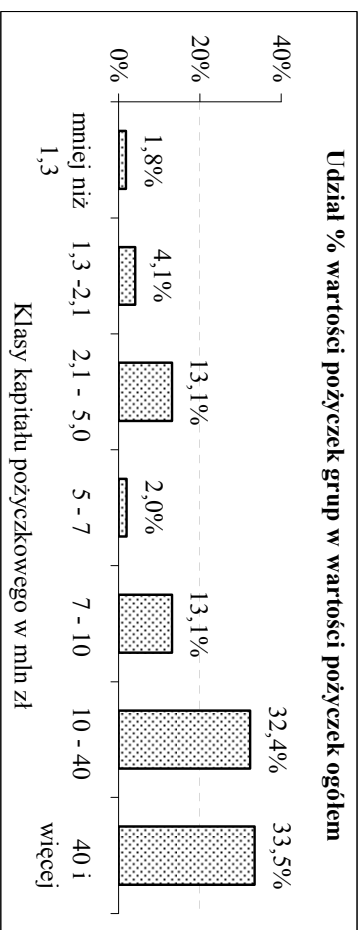
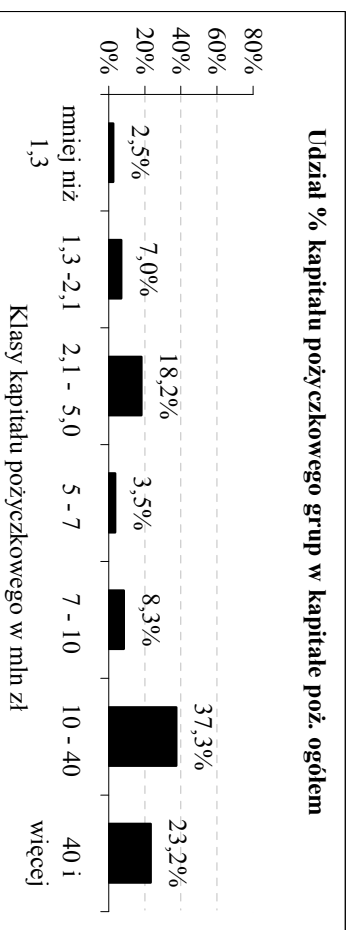
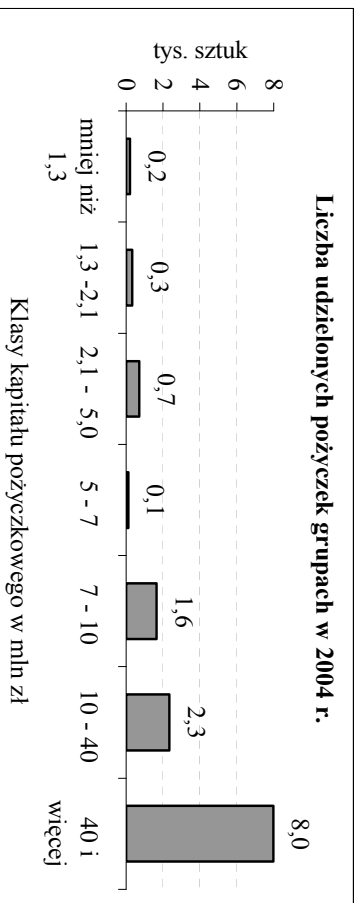
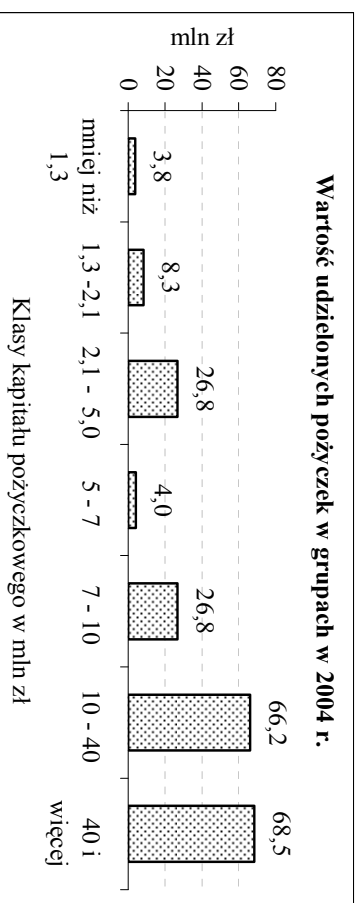
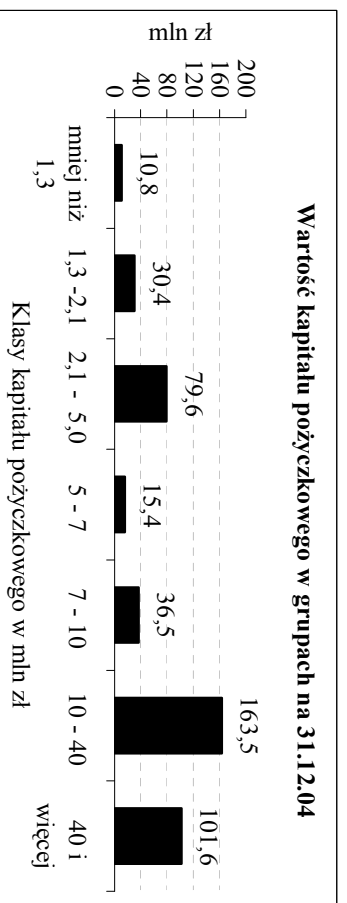
W 2004 r. największą aktywnością odznaczały się fundusze o kapitale pożyczkowym równym co najmniej 10 mln zł (7 funduszy o kapitale 10-40 mln zł i 2 fundusze o kapitale co najmniej 40 mln zł). Dysponowały one na 31.12.2004 r. łącznym kapitałem w wysokości 265,1 mln zł, stanowiącym 60,6% kapitału pożyczkowego wszystkich funduszy (rys. 6). Udzieliły łącznie 10,3 tys. sztuk pożyczek (77,5% liczby pożyczek udzielonych przez wszystkie fundusze) o wartości 134,7 mln zł (65,9% wartości pożyczek wszystkich funduszy).

Szczegółowe informacje o poszczególnych funduszach zostały zamieszczone w załącznikach umieszczonych na końcu niniejszego Raportu ¹²⁾.

¹²⁾ W przypadku kilku funduszy (oznaczone gwiazdką w załącznikach) zamieszczone zostały informacje ujęte w poprzedniej edycji Raportu.



Rys.5. Kapitał pożyczkowy, liczba i wartość pożyczek grup funduszy wydziałonych wg wielkości kapitału pożyczkowego na 31.12.2004 r.



Rys. 6. **Kapitał pożyczkowy na 31.12.2004 r. oraz liczba i wartość pożyczek uruchomionych w 2004 r. przez grupy funduszy wydzielone wg wielkości kapitału pożyczkowego na 31.12.2004 r.**

Przeciętną wartość udzielonych pożyczek w poszczególnych grupach funduszy wydzielonych na podstawie kryterium kapitałowego zaprezentowano w tabeli 7.

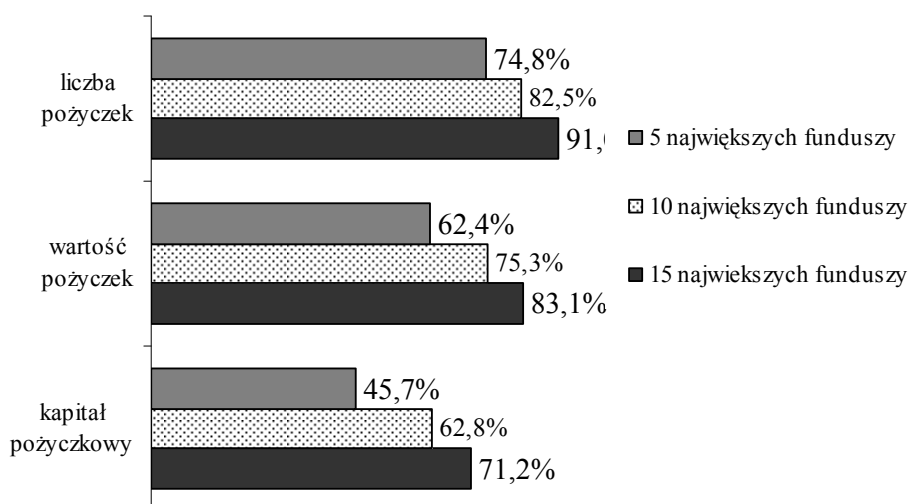
Tabela 7

Przeciętna wartość pożyczek w grupach funduszy sklasyfikowanych według wartości zgromadzonego kapitału pożyczkowego na 31.12.2004 r.

Klasy kapitału pożyczkowego w mln zł	Struktura liczby udzielonych pożyczek narastająco do 31.12.04		Przeciętna wartość pożyczek w tys. zł	
	Pożyczki ogółem	Pożyczki bez Funduszu Mikro	Pożyczki ogółem	Pożyczki bez Funduszu Mikro
Ogółem	100,0%	100,0%	14,1	29,6
mniej niż 1,3	1,3%	4,4%	16,4	16,4
1,3 - 2,1	2,7%	9,2%	22,7	22,7
2,1 - 5,0	4,6%	16,0%	31,4	31,4
5,0 - 7,0	0,7%	2,3%	33,1	33,1
7,0 - 10,0	8,7%	30,0%	13,6	13,6
10,0 - 40,0	9,5%	32,9%	39,3	39,3
40,0 i więcej	72,6%	5,1%	9,2	77,8

Niski poziom przeciętnej pożyczki ogółem (14,3 tys. zł) oraz w grupie funduszy o kapitale 40 mln zł i więcej (9,2 tys. zł), to rezultat bardzo licznej grupy pożyczek Fundusz Mikro (71,1 % ogólnej liczby pożyczek) o niskiej przeciętnej ich wartości (7,8 tys. zł). Po wyłączeniu pożyczek udzielonych przez Fundusz Mikro przeciętna wartość pożyczki wyniosła 29,6 tys. zł, a w grupie fundusze o kapitale co najmniej 40 mln zł - 77,8 tys. zł.

Koncentrację działalności funduszy pożyczkowych mierzoną udziałem 5, 10 i 15 największych funduszy pod względem kapitału pożyczkowego przedstawiono na rys.7.



Rys. 7. Udział 5, 10 i 15 największych funduszy pożyczkowych pod względem kapitału pożyczkowego w kapitale pożyczkowym wszystkich funduszy oraz liczbie i wartości udzielonych pożyczek na 31.12.2004 r.

4. Struktura pochodzenia kapitału pożyczkowego

Trudnym do ustalenia było dokładne i jednoznaczne **określenie źródeł pochodzenia kapitału pożyczkowego** funduszy pożyczkowych. Niektóre z funduszy miały problem z zakwalifikowaniem posiadanego kapitału do określonego źródła. W tabeli 8 zaprezentowano strukturę kapitału pożyczkowego ogółem według źródeł jego pochodzenia oraz w podziale na kapitał niepodlegający i podlegający zwrotowi.

Tabela 8

Struktura kapitału pożyczkowego według źródeł pochodzenia na 31.12.2004 r.

Źródło pochodzenia kapitału pożyczkowego Funduszu	Kapitał pożyczkowy w mln zł	Struktura kapitału pożyczkowego funduszy w %		
		Ogółem	z tego:	
			wartość środków niepodlegająca zwrotowi	wartość środków podlegająca zwrotowi
Razem	437,8	100,0%	67,4%	32,6%
a) samorząd wojewódzki	27,1	6,2%	5,0%	1,2%
b) samorząd powiatowy	0,3	0,1%	0,0%	0,1%
c) samorząd gminny	2,3	0,5%	0,5%	0,0%
d) budżet Państwa (TOR, PARP, inne)	112,6	25,7%	19,5%	6,2%
e) środki prywatne	33,2	7,6%	7,6%	
f) środki zagraniczne	135,2	30,9%	17,9%	13,0%
g) kredyty/pożyczki	9,9	2,3%		2,3%
h) środki pochodzące od Instytucji prowadzącej fundusz	26,5	6,0%	6,0%	
i) dochody z działalności funduszu	18,8	4,3%	3,4%	0,8%
j) inne	72,0	16,4%	7,4%	9,1%

Głównym źródłem kapitału pożyczkowego wszystkich funduszy pożyczkowych według stanu na 31.12.2004 r. były środki pochodzące z tzw. pomocy zagranicznej (30,9 %) oraz środki budżetu państwa (25,7%). Prawie jedna trzecia (32,6%) posiadanego przez fundusze kapitału pożyczkowego na 31.12.2004 r. podlegała zwrotowi.

Kwota kapitału pożyczkowego pochodząca ze środków zagranicznych według stanu na 31.12.2004 r. wyniosła ponad 135,2 mln zł, przy czym ponad 117,3 mln zł (86,8 %) tej kwoty przypadała na 3 największe fundusze, tj. w kolejności : Polską Fundację Przedsiębiorczości z siedzibą w Szczecinie, Fundusz Mikro Sp. z o.o. z siedzibą w Warszawie i Górnośląską Agencję Rozwoju Regionalnego z siedzibą w Katowicach. W przypadku dwóch pierwszych stanowiła niemalże ich jedyne źródło kapitału pożyczkowego.

W przypadku 16 funduszy o kapitale co najmniej równym 5 mln zł (tabela 9) głównym źródłem ich kapitału pożyczkowego były środki pochodzące z pomocy zagranicznej. Według stanu na 31.12.2004 r. wynosiły one 127,4 mln zł, tj. 40,2% ich kapitału pożyczkowego (317,0 mln zł). W przypadku pozostałych 56 funduszy pożyczkowych o łącznym kapitale wynosił 120,8 mln zł, co druga złotówka kapitału pożyczkowego pochodziła z budżetu Państwa. Środki te stanowiły 49,7% ich kapitału pożyczkowego, tj. 60,1 mln zł.

Tabela 9

**Struktura kapitału pożyczkowego wg źródeł pochodzenia
w podziale na fundusze pożyczkowe o kapitale pożyczkowym mniejszym od 5 mln zł
i kapitale równym co najmniej 5 mln zł.**

Źródła pochodzenia kapitału pożyczkowego	Kapitał pożyczkowy w mln zł	Struktura kapitału pożyczkowego funduszy w %		
		Ogółem	o kapitale 5 mln zł i więcej	o kapitale mniejszym od 5 mln zł
Ogółem	437,8	100,0%	100,0%	100,0%
a) dotacje z samorządu	29,7	6,8%	4,5%	12,8%
b) dotacje budżetu Państwa	112,6	25,7%	16,6%	49,7%
c) środki zagraniczne	135,2	30,9%	40,2%	6,5%
d) środki prywatne	33,2	7,6%	9,6%	2,4%
e) kredyty/pożyczki	9,9	2,3%	3,0%	0,3%
f) środki własne	45,2	10,3%	6,9%	19,3%
g) inne	72,0	16,4%	19,3%	9,0%

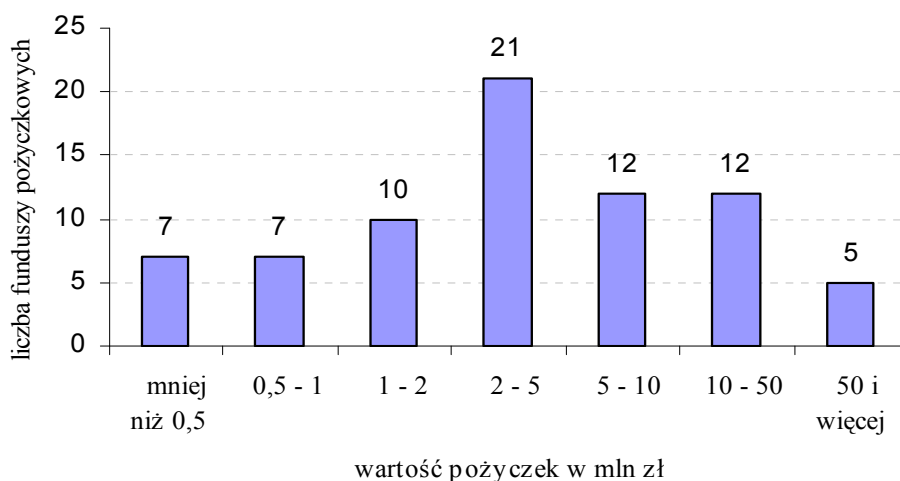
5. Rozkład funduszy pożyczkowych według liczby i wartości udzielonych pożyczek

Poszczególne fundusze w znacznym stopniu różniły się nie tylko wartością pozyskanego kapitału pożyczkowego, ale również wartością i liczbą udzielonych pożyczek (tabele 10 - 11 i rys. 8 - 9), a także średnią wartością pożyczek (tabela 12 i rys. 10). Czynnikiem determinującym rozmiar działalności pożyczkowej są: czas jej prowadzenia oraz poziom pozyskanego kapitału pożyczkowego. Nie bez znaczenia są również: aktywność poszczególnych funduszy oraz jakość portfela pożyczkowego.

Tabela 10

Rozkład funduszy pożyczkowych według wartości udzielonych pożyczek na 31.12.2004 r.

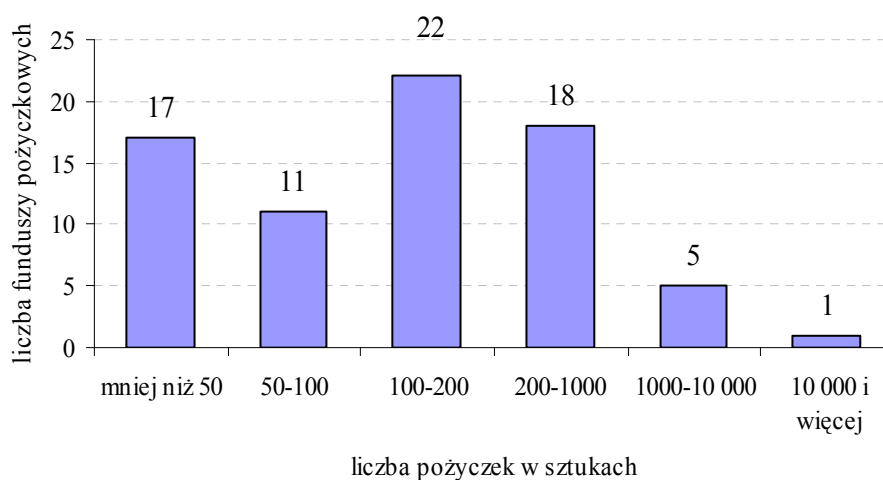
Klasy wartości udzielonych pożyczek od początku działalności w mln zł	Liczba funduszy pożyczkowych	Struktura	Wartość pożyczek udzielonych od początku działalności wg klas w mln zł	Struktura
Ogółem	74	100,0%	1 336,6	100,0%
mniej niż 0,5	7	9,5%	0,6	0,0%
0,5 - 1	7	9,5%	5,0	0,4%
1 - 2	10	13,5%	16,2	1,2%
2 - 5	21	28,4%	67,1	5,0%
5 - 10	12	16,2%	82,0	6,1%
10 - 50	12	16,2%	285,9	21,4%
50 i więcej	5	6,8%	879,8	65,8%



Rys.8. Rozkład funduszy pożyczkowych według wartości udzielonych pożyczek na 31.12.2004 r.

Tabela 11
Rozkład funduszy pożyczkowych według liczby udzielonych pożyczek na 31.12.2004 r.

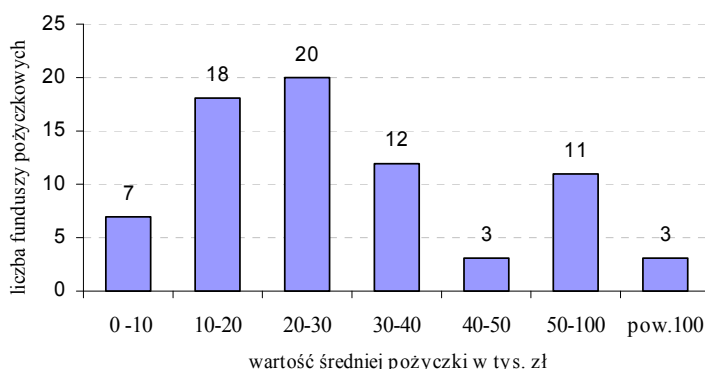
Klasy liczby pożyczek	Liczba funduszy pożyczkowych	Struktura	Liczba pożyczek udzielonych od początku działalności wg klas	Struktura
Ogółem	74	100,0%	94 809	100,0%
mniej niż 50	17	20,8%	341	0,3%
50-100	11	20,8%	848	1,2%
100-200	22	27,8%	3 342	3,4%
200-1000	18	22,2%	6 350	6,3%
1000-10 000	5	6,9%	16 512	17,7%
10 000 i więcej	1	1,4%	67 416	71,0%



Rys. 9. Rozkład funduszy pożyczkowych według liczby udzielonych pożyczek na 31.12.2004 r.

Tabela 12
**Rozkład funduszy pożyczkowych
 według przeciętnej wartości
 pożyczki na 31.12.2004 r.**

Przeciętna wartość pożyczki w tys. zł	Liczba funduszy pożyczkowych	Struktura
Ogółem	74	100,0%
0 -10	7	9,5%
10-20	18	24,3%
20-30	20	27,0%
30-40	12	16,2%
40-50	3	4,1%
50-100	11	14,9%
pow.100	3	4,1%

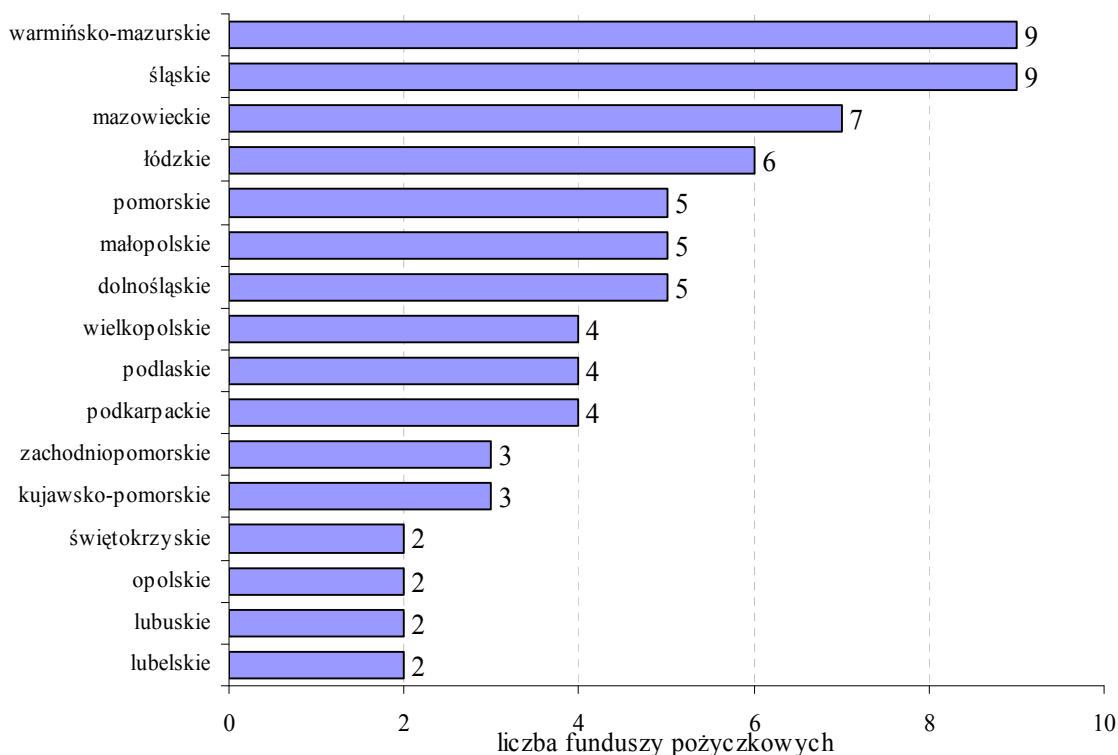


Rys. 10. **Rozkład funduszy pożyczkowych według średniej wartości pożyczki na 31.12.2004 r.**

6. Rozkład funduszy pożyczkowych według województw

Poszczególne województwa charakteryzowały się znacznym zróżnicowaniem pod względem liczby funduszy pożyczkowych, kapitału pożyczkowego, liczby i wartości udzielonych pożyczek oraz ich przeciętnej wartości, co przedstawiono na rys. 11 i w tabelach 13-17.

Ze względu na **siedzibę funduszu** najwięcej funduszy, tj. po 9 było w województwach warmińsko-mazurskim i śląskim oraz 7 w mazowieckim, a najmniej w województwach świętokrzyskim, opolskim, lubuskim i lubelskim (po 2 fundusze).



Rys. 11. **Ranking województw według liczby funduszy pożyczkowych**

Tabela 13

Ranking województw według kwoty kapitału pożyczkowego na tle liczby i wartości udzielonych pożyczek oraz średniej wartości pożyczki na 31.12.2004 r.

Województwo	Kapitał pożyczkowy				Wartość pożyczek				Liczba pożyczek				Przeciętna pożyczka			Liczba funduszy	
	narastająco do 31.12.04	%	przystrost/ spadek w okresie 12 m-cy	%	narastająco do 31.12.04	%	przystrost/ spadek w okresie 12 m-cy	%	narastająco do 31.12.04	%	przystrost/ spadek w okresie 12 m-cy	%	stan na 31.12.03	stan na 31.12.04	2004	stan na 31.12.03	stan na 31.12.04
Ogółem	437,8	100,0%	69,6	18,9%	1 336,6	100,0%	204,4	18,1%	94 809	100,0%	13 309	16,3%	13,9	14,1	15,4	72	74
1 mazowieckie	93,1	21,3%	14,3	18,1%	641,3	48,0%	100,5	18,6%	77 780	82,0%	10 799	16,1%	8,1	8,2	9,3	7	8
2 śląskie	81,8	18,7%	22,8	38,6%	92,1	6,9%	28,1	43,9%	1 805	1,9%	354	24,4%	44,1	51,0	79,4	9	9
3 zachodniopomorskie	55,4	12,7%	-1,0	-1,8%	116,1	8,7%	5,8	5,3%	1 687	1,8%	168	11,1%	72,6	68,8	34,7	3	3
4 małopolskie	36,3	8,3%	9,7	36,6%	72,1	5,4%	13,1	22,2%	5 186	5,5%	745	16,8%	13,3	13,9	17,6	5	5
5 opolskie	35,1	8,0%	2,6	8,1%	137,9	10,3%	9,6	7,5%	1 391	1,5%	120	9,4%	101,0	99,2	79,7	2	2
6 łódzkie	23,9	5,5%	0,5	2,0%	63,1	4,7%	9,8	18,3%	1 175	1,2%	168	16,7%	52,9	53,7	58,1	6	6
7 dolnośląskie	21,7	5,0%	0,2	0,8%	79,8	6,0%	8,0	11,2%	1 289	1,4%	154	13,6%	63,2	61,9	52,2	5	5
8 warmińsko-mazurskie	19,8	4,5%	5,8	41,4%	25,4	1,9%	5,8	29,5%	998	1,1%	208	26,3%	24,8	25,4	27,8	9	9
9 wielkopolskie	16,5	3,8%	4,7	40,1%	14,6	1,1%	4,0	37,2%	735	0,8%	112	18,0%	17,1	19,9	35,4	4	4
10 świętokrzyskie	14,0	3,2%	0,1	0,8%	27,8	2,1%	6,4	29,7%	654	0,7%	113	20,9%	39,6	42,5	56,4	2	2
11 pomorskie	13,2	3,0%	4,5	51,1%	19,1	1,4%	4,0	26,3%	599	0,6%	95	18,8%	30,0	31,9	41,9	5	6
12 podlaskie	6,8	1,6%	0,1	1,2%	16,8	1,3%	2,9	20,7%	393	0,4%	83	26,8%	44,8	42,7	34,7	4	3
13 podkarpackie	6,4	1,5%	0,2	2,5%	15,0	1,1%	3,5	30,6%	419	0,4%	73	21,1%	33,1	35,8	48,1	4	4
14 lubuskie	5,8	1,3%	3,7	178,3%	5,8	0,4%	0,8	16,9%	360	0,4%	33	10,1%	15,3	16,2	25,6	2	3
15 lubelskie	4,8	1,1%	0,2	4,8%	7,1	0,5%	1,5	27,6%	209	0,2%	60	40,3%	37,4	34,1	25,7	2	2
16 kujawsko-pomorskie	3,3	0,8%	1,2	56,2%	2,6	0,2%	0,6	32,4%	129	0,1%	24	22,9%	18,8	20,3	26,7	3	3

W rankingu województw ¹³⁾ według kapitału pożyczkowego trzy pierwsze miejsca zajęły województwa mazowieckie, śląskie i zachodniopomorskie (tabela 14). Kapitał tych województw to 52,6 % kapitału ogółem. O pierwszym i drugim miejscu województw mazowieckiego i śląskiego zadecydowała liczba funduszy i wielkość posiadanego przez te fundusze kapitału pożyczkowego, a w przypadku trzeciego miejsca województwa zachodniopomorskiego poziom kapitału pożyczkowego Polskiej Fundacji Przedsiębiorczości z siedzibą w Szczecinie.

Województwo mazowieckie dysponujące pierwszym co do wielkości kapitałem pożyczkowym zajęło również pierwsze miejsce w wartości i liczbie udzielonych pożyczek (tabele 15 -16). Decydujący wpływ miała w tym przypadku działalność pożyczkowa Funduszu Mikro z siedzibą w Warszawie.

Najwięcej pożyczek ze względu na ich liczbę udzielono poza województwem mazowieckim, w województwach małopolskim i śląskim (tabela 16), a ze względu na ich wartość poza województwem mazowieckim w województwach opolskim i zachodniopomorskim (tabela 15). O wysokim miejscu województwa zachodniopomorskiego w rankingu województw wg wartości udzielonych pożyczek zadecydowała pozycja Polskiej Fundacji Przedsiębiorczości, która w rankingu kapitału pożyczkowego zajęła pierwsze miejsce, a rankingach wartości i liczby udzielonych pożyczek odpowiednio: trzecie i piąte miejsce.

Drugie miejsce województwa małopolskiego ze względu na liczbę udzielonych pożyczek, to rezultat wysokiego trzeciego miejsca Inicjatywy Mikro Sp. z o.o. z Krakowa.

¹³⁾ Miernikiem rankingu jest siedziba Funduszu Pożyczkowego. Kilka funduszy pożyczkowych prowadzi działalność na terenie całego kraju. Niektóre z funduszy pożyczkowych mają charakter regionalny (województwo). Zadeklarowany przez fundusze charakter i zasięg działania zawarto w załączniku nr 3 do Raportu. Odpowiednie informacje są dostępne na stronach internetowych funduszy pożyczkowych.

Tabela 14

**Ranking województw wg wartości
kapitału pożyczkowego na 31.12.2004**

Województwo	mln zł	%
Kraj	437,8	100,0%
1 mazowieckie	93,1	21,3%
2 śląskie	81,8	18,7%
3 zachodniopomorskie	55,4	12,7%
4 małopolskie	36,3	8,3%
5 opolskie	35,1	8,0%
6 łódzkie	23,9	5,5%
7 dolnośląskie	21,7	5,0%
8 warmińsko-mazurskie	19,8	4,5%
9 wielkopolskie	16,5	3,8%
10 świętokrzyskie	14,0	3,2%
11 pomorskie	13,2	3,0%
12 podlaskie	6,8	1,6%
13 podkarpackie	6,4	1,5%
14 lubuskie	5,8	1,3%
15 lubelskie	4,8	1,1%
16 kujawsko-pomorskie	3,3	0,8%

Tabela 15

**Ranking woj. wg wartości udzielonych
pożyczek na 31.12.2004**

Województwo	mln zł	%
Kraj	1 336,6	100,0%
1 mazowieckie	641,3	48,0%
2 opolskie	137,9	10,3%
3 zachodniopomorskie	116,1	8,7%
4 śląskie	92,1	6,9%
5 dolnośląskie	79,8	6,0%
6 małopolskie	72,1	5,4%
7 łódzkie	63,1	4,7%
8 świętokrzyskie	27,8	2,1%
9 warmińsko-mazurskie	25,4	1,9%
10 pomorskie	19,1	1,4%
11 podlaskie	16,8	1,3%
12 podkarpackie	15,0	1,1%
13 wielkopolskie	14,6	1,1%
14 lubelskie	7,1	0,5%
15 lubuskie	5,8	0,4%
16 kujawsko-pomorskie	2,6	0,2%

Tabela 16

**Ranking województw wg liczby
udzielonych pożyczek na 31.12.2004**

Województwo	sztuki	%
Kraj	94 809	100,0%
1 mazowieckie	77 780	82,0%
2 małopolskie	5 186	5,5%
3 śląskie	1 805	1,9%
4 zachodniopomorskie	1 687	1,8%
5 opolskie	1 391	1,5%
6 dolnośląskie	1 289	1,4%
7 łódzkie	1 175	1,2%
8 warmińsko-mazurskie	998	1,1%
9 wielkopolskie	735	0,8%
10 świętokrzyskie	654	0,7%
11 pomorskie	599	0,6%
12 podkarpackie	419	0,4%
13 podlaskie	393	0,4%
14 lubuskie	360	0,4%
15 lubelskie	209	0,2%
16 kujawsko-pomorskie	129	0,1%

Tabela 17

**Ranking województw wg przeciętnej
wartości pożyczki na 31.12.2004**

Województwo	tys. zł
Kraj	14,1
1 opolskie	99,2
2 zachodniopomorskie	68,8
3 dolnośląskie	61,9
4 łódzkie	53,7
5 śląskie	51,0
6 podlaskie	42,7
7 świętokrzyskie	42,5
8 podkarpackie	35,8
9 lubelskie	34,1
10 pomorskie	31,9
11 warmińsko-mazurskie	25,4
12 kujawsko-pomorskie	20,3
13 wielkopolskie	19,9
14 lubuskie	16,2
15 małopolskie	13,9
16 mazowieckie	8,2

7. Ranking funduszy pożyczkowych

Fundusze pożyczkowe stanowiące przedmiot niniejszego badania charakteryzują się bardzo wysokim zróżnicowaniem pod względem przyjętych do analizy podstawowych mierników: kwoty zgromadzonego kapitału pożyczkowego, liczby i wartości udzielonych pożyczek, średniej wartości pożyczki. W tabeli 18 zaprezentowano wybrane parametry statystyczne charakteryzujące rozkłady funduszy pożyczkowych według wymienionych mierników. Wynika z nich m.in., że według stanu na 31.12.2004 r. połowę funduszy stanowiły ze względu na:

- kapitał pożyczkowy- fundusze o kapitale mniejszym od 2,2 mln zł,
- liczbę udzielonych pożyczek- fundusze o liczbie pożyczek mniejszej od 153 sztuk,
- wartość udzielonych pożyczek- fundusze o wartości pożyczek mniejszej od 3,6 mln zł,
- średnią wartość pożyczki fundusze o pożyczkach niższych od 27,3 tys. zł,
- liczbę aktywnych pożyczek, fundusze o liczbie pożyczek mniejszej od 65 sztuk,
- wartość aktywnych pożyczek, fundusze o wartości pożyczek mniejszej od 1,4 mln zł,

Jedna czwarta największych funduszy ze względu na każdy z wymienionych mierników, to fundusze o kapitale pożyczkowym większym od 4,3 mln zł, liczbie i wartości udzielonych pożyczek większej odpowiednio od 251 sztuk i od 9,1 mln zł oraz średniej pożyczce przekraczającej wartość 38,6 tys. zł, liczbie i wartości pożyczek aktywnych większej odpowiednio o 99 sztuk i 2,6 mln zł. Poziomy mierników dla jednej czwartej najmniejszych funduszy ilustruje kwartył pierwszy.

Natomiast w 2004 r. połowa funduszy udzieliła pożyczek o liczbie i wartości mniejszej odpowiednio od 21 sztuk i 653 tys. zł i przeciętnej pożyczce mniejszej od 30,3 tys. zł.

Tabela 18

Wybrane charakterystyki rozkładów funduszy pożyczkowych według kapitału pożyczkowego, liczby i wartości udzielonych pożyczek, ich przeciętnej wielkości od początku działalności do 31.12.2004 i w 2004 r. oraz liczby i wartości pożyczek pozostających w okresie spłaty na 31.12.2004 r.

Wyszczególnienie	Od początku działalności do 31.12.2004 r.				Pożyczki aktywne na 31.12.2004 r.		Pożyczki udzielone w 2004 r.		
	Kapitał pożyczkowy	Liczba udzielonych pożyczek	Wartość udzielonych pożyczek	Przeciętna wartość pożyczki	Liczba aktywnych pożyczek	Wartość aktywnych pożyczek	Liczba udzielonych pożyczek	Wartość udzielonych pożyczek	Przeciętna wartość pożyczki
	tys. zł	sztuki	tys. zł	tys. zł	sztuki	tys. zł	sztuki	tys. zł	tys. zł
Ogółem	437 843	94 809	1 336 584	14,1	20 572	266 695	13 309	204 380	15,4
- wartość min	32	0	0	1,3	0	0	0	0	0,0
- wartość max	52 903	67 416	525 750	172,6	9 719	47 238	7 846	63 320	220,8
- średnia arytmetyczna	5 917	1 281	18 062	36,0	278	3 604	180	2 762	36,5
- kwartył pierwszy	1 407	56	1 672	19,4	36	579	9	241	20,3
- wartość środkowa	2 196	153	3 582	27,3	65	1 391	21	653	30,3
- kwartył trzeci	4 298	251	9 060	38,6	99	2 558	39	1 602	46,1

W **załączniku nr 1** przedstawiono **ranking funduszy pożyczkowych** według wartości zgromadzonego kapitału pożyczkowego na tle liczby i wartości uruchomionych pożyczek od początku działalności do 31.12.2004r., ich przeciętnej wartości oraz miejsc zajmowanych przez fundusze ze względu na wymienione mierniki. **Załącznik nr 2** ilustruje udział procentowy poszczególnych funduszy pożyczkowych w ogólnej sumie wartości kapitału pożyczkowego, liczby i wartości udzielonych pożyczek, tj. mierników wymienionych w załączniku nr 1. Natomiast w **załącznik nr 3** zaprezentowano wybrane informacje dotyczące funduszy pożyczkowych, w tym ich aktywności w okresie ostatnich 12 miesięcy 2004 r. oraz stopień wykorzystania kapitału pożyczkowego (relacja wartości aktywnych pożyczek do kapitału pożyczkowego) na 31.12.2004 r. **Załącznik nr 4** zawiera listę teleadresową wszystkich funduszy pożyczkowych w Polsce.

Największym kapitałem w kolejności dysponowały: Polska Fundacja Przedsiębiorczości z siedzibą w Szczecinie (52,9 mln zł, tj. 12,1% ogółu kapitału pożyczkowego), Fundusz Mikro Sp. z o.o. z siedzibą w Warszawie (48,70 mln zł, tj. 11,1 %), Górnośląska Agencja Rozwoju Regionalnego S.A. z siedzibą w Katowicach (37,0 mln zł, tj. 8,4 % ogółu kapitału pożyczkowego), Fundacja Rozwoju Śląska oraz Wspierania Inicjatyw Lokalnych z siedzibą w Opolu (32,9 mln zł, tj. 7,5 % ogółu kapitału pożyczkowego) oraz Fundusz Górnośląski S.A. z siedzibą w Katowicach (28,7 mln zł, 6,5 % ogółu kapitału pożyczkowego).

Spośród wszystkich funduszy, **najwięcej pożyczek** udzielił Fundusz Mikro Sp. z o.o., tj. 67,4 tys. sztuk. Stanowiły one ponad 71 % ogólnej liczby pożyczek. Były to pod względem wartości jedne z mniejszych pożyczek. Przeciętna ich wartość wynosiła 7,8 tys. zł. Instytucja ta znacznie odbiegała od pozostałych pod względem liczby udzielonych pożyczek, ich przeciętnej wielkości oraz terminu zapadalności.

Następne miejsca w rankingu zajęły Fundacja Wspomagania Wsi z siedzibą w Warszawie (5,9 tysiąca pożyczek, tj. 6,3 % ogólnej liczby pożyczek), Inicjatywa Mikro Sp. z o.o. z siedzibą w Krakowie (ponad 4,2 tysiąca pożyczek, tj. 4,4 %), Fundacja na Rzecz Rozwoju Polskiego Rolnictwa z siedzibą w Warszawie (3,6 tysiąca pożyczek, tj. 3,8 %), Polska Fundacja Przedsiębiorczości z siedzibą w Szczecinie (1,4 tysiąca pożyczek, tj. 1,5 %).

W rankingu instytucji pod względem **wartości udzielonych pożyczek** pierwsze miejsce zajął Fundusz Mikro Sp. z o.o. z siedzibą w Warszawie (525,8 mln zł, tj. 39,3 % ogólnej wartości pożyczek). Na następnych miejscach w kolejności uplasowały się: Fundacja Rozwoju Śląska oraz Wspierania Inicjatyw Lokalnych z siedzibą w Opolu (135,9 mln zł, tj. 10,2 %), Polska Fundacja Przedsiębiorczości (106,2 mln zł, tj. 8,2 %), Fundusz Regionu Wałbrzyskiego z siedzibą w Wałbrzychu (58,0 mln zł, tj. 4,3 %) oraz Fundacja Wspomagania Wsi z siedzibą w Warszawie (51,1 mln zł, tj. 3,8 %).

Pięć pierwszych miejsc w zakresie **średniej wartości pożyczki** należało w kolejności do: Łódzka Agencja Rozwoju Regionalnego SA (173 tys. zł), Fundusz Górnośląski S.A. Regionalnego z siedzibą w Katowicach (117 tys. zł), Fundacja Rozwoju Śląska oraz Wspierania Inicjatyw Lokalnych z siedzibą w Opolu (102 tys. zł), Fundusz Regionu Wałbrzyskiego z siedzibą w Wałbrzychu (95 tys. zł) oraz Agencja Rozwoju Regionalnego „ARES” z siedzibą w Suwałkach (93 tys. zł).

Ranking aktywności funduszy pożyczkowych według wybranych mierników aktywności

Poniżej zaprezentowano **ranking aktywności funduszy pożyczkowych**, w podziale na bardzo małe, małe, średnie, duże i bardzo duże fundusze pożyczkowe, przy czym przyjęto, że:

- Fundusz bardzo mały - kapitał pożyczkowy poniżej 1 mln zł,
- Fundusz mały - kapitał pożyczkowy od 1 mln zł i nie wyższy niż 2,5 mln zł,
- Fundusz średni - kapitał pożyczkowy od 2,5 mln zł i nie wyższy niż 5 mln zł,
- Fundusz duży - kapitał pożyczkowy od 5 mln zł i nie wyższy niż 10 mln zł,
- Fundusz bardzo duży - kapitał pożyczkowy od 10 mln zł i wyższy.

Ranking oparto o następujące kategorie mierników:

- liczbę udzielonych pożyczek od początku działalności do 31.12.2004 r.,
- wartość udzielonych pożyczek od początku działalności do 31.12.2004 r.,
- liczbę udzielonych pożyczek w 2004 r.,
- wartość udzielonych pożyczek w 2004 r.,
- wskaźnik wartości aktywnego portfela pożyczkowego na 31.12.2004 r. do wartości kapitału pożyczkowego na 31.12.2004 r.,
- wskaźnik wartości udzielonych pożyczek w 2004 r. do kapitału pożyczkowego na 31.12.2004 r.

W tabelach 19-24 zaprezentowano fundusze pożyczkowe zajmujące pięć pierwszych miejsc w ramach poszczególnych mierników aktywności.

Tabela 19

Aktywność funduszy pożyczkowych mierzona liczbą udzielonych pożyczek od początku działalności do 31.12.2004 r.

Miejsce w rankingu	Fundusz bardzo mały	Fundusz mały	Fundusz średni	Fundusz duży	Fundusz bardzo duży
1	Zrzeszenie Prywatnego Handlu i Usług Olsztyn	Karkonoska Agencja RR Jelenia Góra	Stowarzyszenie BCP Bielsko- Biała	Inicjatywa Mikro Kraków	Fundusz Mikro, Warszawa
2	FRP Przy Fundacji „Przedsiębiorczość” Żary	Fundacja CI i P Koszalin	Fundacja Rozwoju Gminy Zelów	Fundacja na Rzecz Rozwoju Polskiego Rolnictwa Warszawa	Fundacja Wspomagania Wsi Warszawa
3	Bieszczadzka Agencja Rozwoju Regionalnego Ustrzyki Dolne	Stowarzyszenie OCP Ostrzeszów	Ostrołęcki Ruch WP Ostrołęka	Stowarzyszenie „SCPİR” Sucha Beskidzka	Polska Fundacja Przedsiębiorczości, Szczecin
4	Małopolski Instytut Gospodarczy Rzeszów	Stowarzyszenie Wspierania MP Dobiegiew	Słupskie Stowarzyszenie IG i P Słupsk	Koneckie Stowarzyszenie WP Końskie	Fundacja Rozwoju Śląska i WIL, Opole
5	Agencja Rozwoju Przedsiębiorczości SA Żory	Fundacja Wałbrzych 2000 Wałbrzych	Fundacja Rozwoju Regionu Pierzchnica	ARR „AGROREG” Nowa Ruda	Górnośląska ARR Katowice

Tabela 20

Aktywność funduszy pożyczkowych mierzona wartością udzielonych pożyczek od początku działalności do 31.12.2004 r.

Miejsce w rankingu	Fundusz bardzo mały	Fundusz mały	Fundusz średni	Fundusz duży	Fundusz bardzo duży
1	FRP Przy Fundacji „Przedsiębiorczość” Żary	Karkonoska Agencja RR Jelenia Góra	Stowarzyszenie BCP Bielsko- Biała	Fundacja na Rzecz Rozwoju Polskiego Rolnictwa, Warszawa	Fundusz Mikro Warszawa
2	Małopolski Instytut Gospodarczy Rzeszów	Fundacja CI i P Koszalin	Słupskie Stowarzysz. IGi P Słupsk	Inicjatywa Mikro Kraków	Fundacja Rozwoju Śląska i WIL, Opole
3	Stowarzyszenie „Pasma Aktywni i Bezrobotni” Chelm	Fundacja „Wałbrzych 2000” Wałbrzych	Rzeszowska Agencja RR Rzeszów	Koneckie Stowarzyszenie WP Końskie	Polska Fundacja Przedsiębiorczości Szczecin
4	Zachodniopomorskie Stowarzyszenie Rozwoju Gosp. SCP Szczecin	Warmińsko-Mazurskie Stowarzyszenie WP Olsztyn	Agencja RR „ARES” Suwałki	Stowarzyszenie „SCP i R” Sucha Beskidzka	Fundacja Regionu Wałbrzyskiego Wałbrzych
5	Bieszczadzka Agencja Rozwoju Regionalnego Ustrzyki Dolne	Towarzystwo Rozwoju Dzierzgonia Stow. Dzierzgoń	Fundacja Rozwoju Regionu Pierzchnica	ARR „AGROREG” Nowa Ruda	Fundacja Wspomagania Wsi Warszawa

Tabela 21

Aktywność funduszy pożyczkowych mierzona liczbą udzielonych pożyczek w 2004 r.

Miejsce w rankingu	Fundusz bardzo mały	Fundusz mały	Fundusz średni	Fundusz duży	Fundusz bardzo duży
1	Zrzeszenie Prywatnego Handlu i Usług Olsztyn	Stowarzyszenie CRG Pasłęka Pasłęk	Fundacja Rozwoju Gminy Zelów	Fundacja na Rzecz Rozwoju Polskiego Rolnictwa, Warszawa	Fundusz Mikro Warszawa
2	Stowarzyszenie Wspierania Przedsiębiorczości i RRP Bydgoszcz	Stowarzyszenie RP i IL Ząbki	Stowarzyszenie BCP Bielsko- Biała	Inicjatywa Mikro Kraków	Fundacja Wspomagania Wsi Warszawa
3	Bieszczadzka Agencja Rozwoju Regionalnego Ustrzyki Dolne	Karkonoska Agencja RR Jelenia Góra	Lubelska Fundacja Rozwoju ARR Lublin	Stowarzyszenie „SCP i R” Sucha Beskidzka	Fundusz Górnośląski S.A. Katowice
4	Agencja Rozwoju Przedsiębiorczości Żory	Żyrardowskie Stowarzyszenie WP Żyrardów	Słupskie Stowarzyszenie IGiP Słupsk	Koneckie Stowarzyszenie WP Końskie	Polska Fundacja Przedsiębiorczości Szczecin
5	Małopolski Instytut Gospodarczy Rzeszów	Podlaska Fundacja RR Białystok	Fundacja Rozwoju Regionu Pierzchnica	Wielkopolska Agencja Rozwoju Przedsiębiorczości Poznań	Fundacja Rozwoju Śląska i WIL Opole

Tabela 22

Aktywność funduszy pożyczkowych mierzona wartością udzielonych pożyczek w 2004 r.

Miejsce w rankingu	Fundusz bardzo mały	Fundusz mały	Fundusz średni	Fundusz duży	Fundusz bardzo duży
1	Małopolski Instytut Gospodarczy Rzeszów	Stowarzyszenie CRG Pasłęka Pasłęk	Stowarzyszenie BCP Bielsko- Biała	Fundacja na Rzecz Rozwoju Polskiego Rolnictwa, Warszawa	Fundusz Mikro Warszawa
2	Stowarzyszenie Wspierania Przedsiębiorczości i RRP Bydgoszcz	Agencja Rozwoju Lokalnego Sosnowiec	Słupskie Stowarzyszenie IGiP Słupsk	Inicjatywa Mikro Kraków	Fundacja Wspomagania Wsi Warszawa
3	Stowarzyszenie na Rzecz Rozwoju Miasta i Gminy Debrzno	Karkonoska Agencja RR Jelenia Góra	Fundacja Rozwoju Regionu Pierzchnica	Koneckie Stowarzyszenie WP Końskie	Fundusz Górnośląski S.A. Katowice
4	Bieszczadzka Agencja Rozwoju Regionalnego Ustrzyki Dolne	Żyrardowskie Stowarzyszenie WP Żyrardów	Rzeszowska Agencja RR Rzeszów	Wielkopolska Agencja Rozwoju Przedsiębiorczości Poznań	Fundacja Rozwoju Śląska i WIL Opole
5	FRP Przy Fundacji „Przedsiębiorczość” Żary	Fundacja Inkubator Łódź	Fundacja Rozwoju Gminy Zelów	Stowarzyszenie „SCPİR” Sucha Beskidzka	Łódzka Agencja Rozwoju Regionalnego S.A. Łódź

Tabela 23

Aktywność funduszy pożyczkowych mierzona wskaźnikiem wartości aktywnego portfela pożyczkowego na 31.12.2004 r. w stosunku do wartości kapitału pożyczkowego na 31.12.2004 r.

Miejsce w rankingu	Fundusz bardzo mały	Fundusz mały	Fundusz średni	Fundusz duży	Fundusz bardzo duży
1	Zachodniopomorskie Stowarzyszenie Rozwoju Gosp. SCP Szczecin	Nidzicka Fundacja Rozwoju „NIDA” Nidzica	Agencja RR „ARES” Suwałki	Koneckie Stowarzyszenie WP Końskie	Fundacja Wspomagania Wsi Warszawa
2	Stowarzyszenie Wspierania Przedsiębiorczości Malbork	Agencja Inicjatyw Lokalnych Żarnowiec	Fundacja Promocji Gospod. Regionu Krakowskiego Kraków	Inicjatywa Mikro Kraków	Fundusz Mikro Warszawa
3	Sudeckie Stowarzyszenie Inicjatyw Gospodarczych Świdnica	Międzynarodowe Stowarzyszenie Pracowników Instytucji Pracy Gdańsk	Stowarzyszenie BCP Bielsko- Biała	Stowarzyszenie „SCPİR” Sucha Beskidzka	Fundacja Rozwoju Śląska i WIL Opole
4	Agencja Rozwoju Regionu Kutnowskiego Kutno	Piotrkowskie Stowarzyszenie WP Piotrków Trybunalski	Rzeszowska Agencja RR Rzeszów	Fundacja na Rzecz Rozwoju Polskiego Rolnictwa Warszawa	Fundacja Regionu Wałbrzyskiego Wałbrzych
5	Stowarzyszenie Wspierania Przedsiębiorczości i RRP Bydgoszcz	Cech Rzemiosł Różnych FRP Śrem	Słupskie Stowarzysz. IGi P Słupsk	ARR „AGROREG” Nowa Ruda	Łódzka Agencja Rozwoju Regionalnego S.A. Łódź

Aktywność funduszy pożyczkowych mierzona wskaźnikiem wartości udzielonych pożyczek w 2004 r. do wartości kapitału pożyczkowego na 31.12.2004 r.

Miejsce w rankingu	Fundusz bardzo mały	Fundusz mały	Fundusz średni	Fundusz duży	Fundusz bardzo duży
1	Stowarzyszenie Wspierania Przedsiębiorczości i RRP Bydgoszcz	Stowarzyszenie CRG Pasłęka Pasłęk	Rzeszowska Agencja RR Rzeszów	Fundacja na Rzecz Rozwoju Polskiego Rolnictwa Warszawa	Fundusz Mikro Warszawa
2	Stowarzyszenie na Rzecz Rozwoju Miasta i Gminy Debrzno	Stowarzyszenie Wspierania MP Dobiegiew	Agencja RR „ARES” Suwałki	Inicjatywa Mikro Kraków	Fundacja Wspomagania Wsi Warszawa
3	Bieszczadzka Agencja Rozwoju Regionalnego Ustrzyki Dolne	Nidzicka Fundacja Rozwoju „NIDA” Nidzica	Słupskie Stowarzyszenie IGiP Słupsk	Stowarzyszenie „SCPİR” Sucha Beskidzka	Fundusz Górnośląski S.A. Katowice
4	Agencja Rozwoju Przedsiębiorczości Żory	Stowarzyszenie RP i IL Ząbki	Fundacja Rozwoju Regionu Pierzchnica	Koneckie Stowarzyszenie WP Końskie	Łódzka Agencja Rozwoju Regionalnego S.A. Łódź
5	Sudeckie Stowarzyszenie Inicjatyw Gospodarczych Świdnica	Karkonoska Agencja RR Jelenia Góra	Stowarzyszenie BCP Bielsko- Biała	ARR „AGROREG” Nowa Ruda	Fundacja Regionu Wałbrzyskiego Wałbrzych

Szczegółowe wskaźniki i dane liczbowe zawarte są w załączniku nr 3 do Raportu.

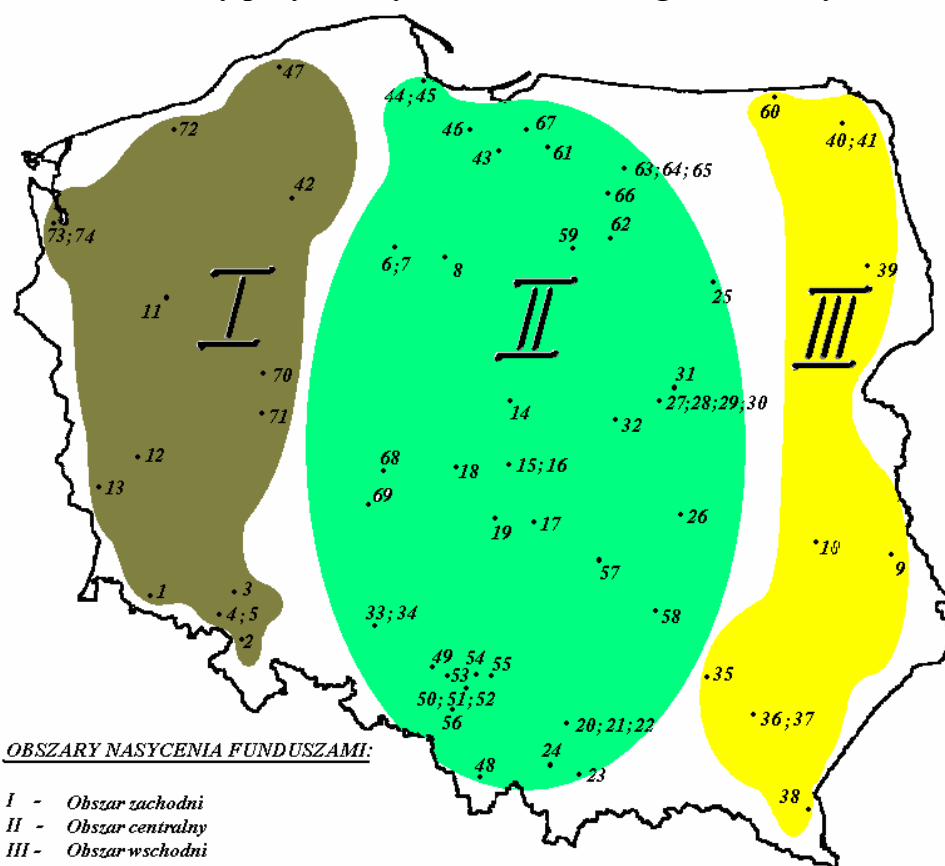
8. Sieć funduszy pożyczkowych w Polsce

Obecny stan sieci funduszy pożyczkowych według ich **siedziby** zaprezentowano na rys. 12. Poszczególne fundusze pożyczkowe oznaczono numerami odpowiadającymi liczbie porządkowej z załącznika nr 4 niniejszego Raportu, przedstawiającego dane teled adresowe funduszy pożyczkowych.

Na rys. 13 sieć funduszy pożyczkowych podzielono na trzy obszary według stopnia jej nasycenia. Największe zagęszczenie sieci występuje w Polsce centralnej (oznaczonej jako obszar II), a zdecydowanie mniejsze na tzw. ścianie wschodniej (obszar III) i zachodniej Polski (obszar I).



Rys. 12. Sieć funduszy pożyczkowych w Polsce według ich siedziby na 31.12.2004 r.



Rys. 13. Sieć funduszy pożyczkowych w Polsce według obszarów nasycenia na 31.12.2004 r.

III. Charakterystyka i struktura udzielonych pożyczek

Narastająco od początku działalności do 31.12.2004 roku fundusze pożyczkowe udzieliły **94.809 sztuk** pożyczek o łącznej wartości **1.336.584 tys. zł** i przeciętnej wartości pożyczki **14,1 tys. zł**. W okresie 12 miesięcy 2004 roku liczba udzielonych pożyczek wyniosła **13.309 sztuk** (z tego w I półroczu 6.890 sztuk, a II półroczu 6.419 sztuk), a ich wartość- **204.380 tys. zł** (z tego w I półroczu 99.715 tys. zł, a II półroczu 104.666 tys. zł) i przeciętnej wartości pożyczki **15,4 tys. zł**.

Struktura pożyczek

Nie wszystkie fundusze podały informację pozwalającą ustalić ich strukturę w ujęciu ilościowym i wartościowym ze względu na różne kryteria. Część tych ich informacji miała charakter szacunkowy.

W tabeli 25 zaprezentowano strukturę udzielonych pożyczek od początku działalności funduszy do 31.12.2004 roku, w tym w okresie 12 miesięcy 2004 r. ze względu na przeznaczenie pożyczek, sektor działania przedsiębiorcy, wielkość udzielonej pożyczki, liczbę zatrudnionych u pożyczkobiorcy.

Tabela 25

**Struktura pożyczek ze względu na liczbę i wartość udzielonych pożyczek
narastająco do 31.12.2004 r. oraz w 2004 r.**

Wyszczególnienie	Narastająco do 31.12.2004		W okresie 1.01.2004-31.12.2004	
	Liczba	Wartość	Liczba	Wartość
Struktura pożyczek wg przeznaczenia				
Razem	100,0%	100,0%	100,0%	100,0%
a) na cele obrotowe	29,5%	22,7%	25,8%	19,5%
b) na cele inwestycyjne	67,9%	71,9%	68,6%	71,0%
c) na cele obrotowo-inwestycyjne	2,6%	5,5%	5,6%	9,5%
Struktura pożyczek wg sektora działania pożyczkobiorcy				
Razem	100,0%	100,0%	100,0%	100,0%
a) produkcja	10,5%	17,7%	10,5%	20,3%
b) handel	51,0%	41,4%	47,8%	37,8%
c) usługi (w tym transport)	37,1%	32,3%	40,7%	38,0%
d) budownictwo	0,1%	1,0%	0,3%	1,4%
e) rolnictwo	0,3%	1,4%	0,5%	1,4%
f) inne	0,9%	6,3%	0,2%	1,0%
Struktura pożyczek wg wartości udzielonej pożyczki				
Razem	100,0%	100,0%	100,0%	100,0%
a) do 10 tys. zł	73,9%	37,5%	60,2%	25,4%
b) pow. 10 do 30 tys. zł	21,1%	28,9%	32,2%	35,2%
c) pow. 30 do 50 tys. zł	3,0%	10,6%	4,4%	12,7%
d) pow. 50 do 120 tys. zł	1,4%	8,6%	2,3%	12,7%
e) pow. 120 do 300	0,5%	6,9%	0,6%	8,3%
f) pow. 300 tys. zł	0,2%	7,7%	0,2%	5,7%
Struktura pożyczek wg liczby zatrudnionych u pożyczkobiorcy				
Razem	100,0%	100,0%	100,0%	100,0%
a) do 9 osób	96,6%	84,4%	95,8%	78,6%
b) od 10 do 49 osób	3,2%	12,6%	3,9%	17,0%
c) od 50 do 249 osób	0,1%	2,9%	0,3%	4,2%
d) od 250 i więcej osób	0,0%	0,1%	0,0%	0,2%

Wśród pożyczek, zarówno w ujęciu ilościowym, jak wartościowym dominowały pożyczki:

- przeznaczone na cele inwestycyjne – stanowiły one ponad dwie trzecie ogółu pożyczek,
- przedsiębiorcom działającym handlu, ale wysoki był też udział pożyczek udzielanych na działalność usługową,
- o kwocie do 10 tys. zł, ale istotny też był udział pożyczek od 10 tys. zł do 30 tys. zł,
- udzielane przedsiębiorcom zatrudniającym do 9 osób.

Zapadalność pożyczek

Jednym z pytań skierowanych do funduszy było pytanie o **pierwotny termin zapadalności pożyczek** (tj. o czas na jaki były udzielane pożyczki) w podziale na pożyczki przeznaczone na cele obrotowe, cele inwestycyjne i obrotowo-inwestycyjne. Dość liczna grupa funduszy (11 funduszy) nie odpowiedziała na to pytanie. Bardzo wiele funduszy podawało dane szacunkowe. Na podstawie nadesłanych danych ustalono (tabela 26), że przeciętny okres na jaki były udzielane pożyczki wynosił nieco powyżej **12 miesięcy**, w tym nieco dłuższy był dla najliczniejszej grupy pożyczek, przeznaczonych na cele inwestycyjne (prawie 13 miesięcy). Po wyeliminowaniu pożyczek udzielanych przez Fundusz Mikro (bardzo liczna grupa pożyczek o krótkim okresie zapadalności - 8 miesięcy) przeciętny termin zapadalności pożyczek wzrósł do ponad **23 miesięcy**, a w przypadku pożyczek na cele inwestycyjne do ponad 26 miesięcy. Zdecydowanie dłuższymi terminami zapadalności charakteryzowały się pożyczki udzielone w 2004 r. Przeciętny termin zapadalności dla pożyczek ogółem wyniósł ponad 15 miesięcy (w tym dla pożyczek na cele inwestycyjne ponad 26 miesięcy), a bez Funduszu Mikro ponad 29 miesięcy (w tym dla pożyczek na cele inwestycyjne ponad 33 miesiące).

Tabela 26

Przeciętny czas zapadalności pożyczek udzielonych pożyczek w miesiącach narastająco do 31.12.2004 r. i w 2004r.

Wyszczególnienie	Ogółem [liczba miesięcy]		Bez Funduszu Mikro [liczba miesięcy]	
	narastająco do 31.12.04	w okresie 1.01.04 - 31.12.04	narastająco do 31.12.04	w okresie 1.01.04 - 31.12.04
Ogółem	12,1	15,3	23,1	29,2
- pożyczki na cele obrotowe	9,1	11,7	16,3	22,2
- pożyczki na cele inwestycyjne	12,9	15,7	26,2	33,2
- pożyczki na cele obrotowo-inwestycyjne	24,9	27,4	25,2	27,4

Jakość portfela pożyczkowego

Spośród 74 funduszy pożyczkowych 29 funduszy wykazało **wskaźnik strat** (liczony jako relacja **wartości kapitału pożyczek straconych do wartości udzielonych pożyczek ogółem**) na poziomie wyższym od 0%.

Jego poziom wahał się w przedziale od 0,01 % do 16,10 % (średnio poziom to 1,28%).

Pozostałe 35 funduszy wykazało jego wartość równą 0%, a 10 nie podało żadnej informacji.

Zakładając, że również w tych funduszach, które nie podały wskaźnika strat, jego poziom wynosi 0%, ustalono, że **średni poziom wskaźnika strat z tytułu pożyczek wynosi 0,94%**.

Wpływ na rynek pracy

Bezpośrednim efektem wsparcia finansowego mikro, małych i średnich przedsiębiorstw przez fundusze pożyczkowe są **nowe miejsca pracy**. Dla wielu lokalnych, początkujących przedsiębiorców fundusze pożyczkowe stanowią jedyną szansę zaistnienia na rynku, trwania i dalszego rozwoju.

Na 74 fundusze pożyczkowe 58 podało liczbę nowo utworzonych miejsc pracy od początku działalności do 31.12.2004 r. **Fundusze te udzielając przedsiębiorcom pożyczek na łączną kwotę 1.101,6 mln zł umożliwiły utworzenie 30,1 tysiąca nowych miejsc pracy.**

W 2004 roku 59 funduszy udzielając wsparcia finansowego w postaci udzielonych pożyczek w wysokości 187,0 tys. zł, utworzyło 6,1 tys. nowych miejsc pracy. Oznacza to, że wygenerowanie jednego nowego miejsca pracy w 2004 r. wymagało, zewnętrznego wsparcia finansowego przeciętnie w kwocie 30,7 tys. zł.

IV. Podsumowanie

Nowopowstające w ostatnim czasie fundusze pożyczkowe są efektem pozytywnej reakcji samorządów regionalnych i lokalnych na konieczność wspierania rozwoju gospodarczego lokalnych rynków.

Obserwuje się wzrost zaangażowania samorządów w proces tworzenia i zasilania kapitałowego funduszy pożyczkowych.

Ostatnie inicjatywy, jak na przykład utworzenie:

- w ramach struktur Polskiej Fundacji Przedsiębiorczości: Regionalnego Funduszu Pożyczkowego „Pomeranus” dla województwa zachodniopomorskiego (kapitał funduszu 9,5 mln zł), Subregionalnego Funduszu Pożyczkowego „Wielkopolska -Północ” dla województwa Wielkopolskiego (kapitał funduszu 5,2 mln zł), Subregionalnego Funduszu Pożyczkowego „Kujawiak” dla województwa Kujawsko – Pomorskiego (kapitał funduszu 3 mln zł),
- Mazowieckiego Regionalnego Funduszu Pożyczkowego dla województwa mazowieckiego (kapitał - 4 mln zł),
- Kujawsko - Pomorskiego Regionalnego Funduszu Pożyczkowego sp. z o.o. w Toruniu (kapitał 2,5 mln zł),
- Pomorskiego Fundusz Pożyczkowy Sp. z o.o. w Gdańsku (kapitał Funduszu 4,3 mln zł),
- Mazowieckiego Regionalnego Funduszu Pożyczkowego Sp. z o.o. z siedzibą w Warszawie (kapitał 4,0 mln zł),
- Regionalnego Funduszu Pożyczkowego przy WARR w Poznaniu (kapitał 9,6 mln zł),
- Regionalnego Funduszu Pożyczkowego przy Agencji Rozwoju Regionalnego SA w Zielonej Górze (kapitał 3,7 mln zł),

to pozytywne przykłady świadczące o zaangażowaniu samorządów w proces tworzenia i wspierania rozwoju funduszy pożyczkowych w Polsce.

Kapitalne znaczenie ma dokapitalizowanie funduszy pożyczkowych w ramach Sektorowego Programu Operacyjnego Wzrost Konkurencyjności Przedsiębiorstw – Poddziałanie 1.2.1 „Dokapitalizowanie Funduszy Mikro – Pożyczkowych”. W I turze aplikacyjnej (termin złożenia wniosków o dokapitalizowanie upływał 30 stycznia 2005 roku) dofinansowanie uzyskało 20 funduszy pożyczkowych na łączną kwotę 173.947 tys. zł, tj. 39,7 % łącznego kapitału pożyczkowego funduszy pożyczkowych w Polsce według stanu na 31 grudnia 2004 roku.

Podstawowe dane dot. funduszy pożyczkowych wg kapitału pożyczkowego na tle liczby i wartości udzielonych pożyczek oraz średniej wartości pożyczki od początku działalności do 31.12.2004 r.

Lp.	Nazwa instytucji	województwo	siedziba - miejscowość	M-c / rok rozpoczęcia działalności pożyczkowej	Kapitał pożyczkowy		Wartość udzielonych pożyczek od początku działalności		Liczba udzielonych pożyczek od początku działalności		Przeciętna pożyczka	
					tys. zł	nr miejsca	tys. zł	nr miejsca	szk.	nr miejsca	tys. zł	nr miejsca
Razem		X	X	X	437 843	X	1 336 584	X	94 809	X	14,1	X
1	Polska Fundacja Przedsiębiorczości	zachodniopomorskie	Szczecin	lis 97	52 903	1	109 166	3	1 404	5	77,8	7
2	Fundusz Mikro Sp. z o.o.	mazowieckie	Warszawa	lut 95	48 718	2	525 750	1	67 416	1	7,8	69
3	Górnoślaska Agencja Rozwoju Regionalnego	śląskie	Katowice	maj 98	36 993	3	41 875	9	630	7	66,5	9
4	Fundacja Rozwoju Śląska oraz Wspierania Inicjatyw Lokalnych	opolskie	Opole	cze 93	32 919	4	135 916	2	1 328	6	102,3	3
5	Fundusz Górnośląski S.A.	śląskie	Katowice	kwit 04	28 666	5	21 348	10	183	28	116,7	2
6	Fundacja Wspomagania Wsi	mazowieckie	Warszawa	sty 99	23 839	6	51 054	5	5 932	2	8,6	68
7	Małopolska Agencja Rozwoju Regionalnego Spółka Akcyjna	małopolskie	Kraków	lis 02	14 600	7	2 245	48	78	53	28,8	31
8	Łódzka Agencja Rozwoju Regionalnego S.A.	łódzkie	Łódź	wrz 96	14 221	8	43 841	8	254	19	172,6	1
9	Fundusz Regionu Wałbrzyskiego	dolnośląskie	Wałbrzych	sty 93	12 290	9	57 959	4	607	8	95,5	4
10	Konieczne Stowarzyszenie Wspierania Przedsiębiorczości	świętokrzyskie	Końskie	lip 96	9 657	10	16 953	11	339	14	50,0	14
11	Wielkopolska Agencja Rozwoju Przedsiębiorczości Sp. z o.o.	wielkopolskie	Poznań	kwit 04	9 596	11	2 261	47	42	60	53,8	12
12	Inicjatywa Mikro	małopolskie	Kraków	mar 96	9 533	12	45 196	7	4 215	3	10,7	66
13	Fundacja na rzecz Rozwoju Polskiego Rolnictwa	mazowieckie	Warszawa	cze 94	7 696	13	47 384	6	3 633	4	13,0	64
14	Warmińsko-Mazurska Agencja Rozwoju Regionalnego S.A. w Olsztynie, Regionalny Fundusz	warmińsko-mazurskie	Olsztyn	lip 04	5 206	14	560	67	9	69	62,2	10
15	Agencja Rozwoju Regionalnego "AGROREG" S.A.	dolnośląskie	Nowa Ruda	lis 98	5 116	15	9 165	19	212	23	43,2	16
16	Stowarzyszenie "Samorządowe Centrum Przedsiębiorczości i Rozwoju"	małopolskie	Sucha Beskidzka	cze 96	5 060	16	11 546	14	422	11	27,4	35
17	Stowarzyszenie Bielskie Centrum Przedsiębiorczości	śląskie	Bielsko-Biała	mar 95	4 966	17	12 388	12	572	9	21,7	46
18	Pomorski Fundusz Pożyczkowy Sp. z o.o.	pomorskie	Gdańsk	kwit 05	4 316	18	0	71	0	71		
19	Fundacja Rozwoju Regionu Rabka	małopolskie	Rabka Zdrój	maj 98	4 300	19	6 703	22	164	32	40,9	17
20	Fundacja Rozwoju Regionu Pierzchnica	świętokrzyskie	Pierzchnica	wrz 97	4 293	20	10 834	17	315	15	34,4	24
21	Fundacja Rozwoju Gminy Żelów	łódzkie	Żelów	mar 95	4 284	21	8 746	20	487	10	18,0	57
22	Lubelska Fundacja Rozwoju - Agencja Rozwoju Regionalnego	lubelskie	Lublin	lip 01	4 236	22	5 449	28	158	34	34,5	22
23	Ślupskie Stowarzyszenie Innowacji Gospodarczych i Przedsiębiorczości	pomorskie	Ślupsk	lip 96	4 201	23	11 671	13	359	13	32,5	27
24	Mazowiecki Regionalny Fundusz Pożyczkowy Sp. z o.o.	mazowieckie	Warszawa	kwit 05	4 000	24	0	72	0	72		
25	Agencja Rozwoju Regionalnego S.A.	lubuskie	Zielona Góra	kwit 05	3 700	25	0	73	0	73		
26	Fundacja Wspierania Przedsiębiorczości Regionalnej	warmińsko-mazurskie	Gołdap	lis 98	3 650	26	6 126	25	118	43	51,9	13
27	Ostrołęcki Ruch Wspierania Przedsiębiorczości	mazowieckie	Ostrołęka	wrz 96	3 613	27	9 261	18	412	12	22,5	44
28	Fundacja Rozwoju Regionu Łukta	warmińsko-mazurskie	Łukta	lut 96	3 200	28	6 456	23	166	31	38,9	18
29	Fundacja Kaliski Inkubator Przedsiębiorczości	wielkopolskie	Kalisz	kwit 95	3 108	29	5 204	29	267	17	19,5	51
30	Rudzka Agencja Rozwoju "Inwestor" Sp. z o.o.	śląskie	Ruda Śląska	lis 98	3 047	30	5 712	27	79	52	72,3	8
31	Fundacja Rozwoju Przedsiębiorczości	podlaskie	Suwałki	paź 96	2 885	31	3 758	36	187	26	20,1	49
32	Fundacja Promocji Gospodarczej Regionu Krakowskiego	małopolskie	Kraków	mar 95	2 786	32	6 423	24	307	16	20,9	47
33	Rzeszowska Agencja Rozwoju Regionalnego S.A.	podkarpackie	Rzeszów	mar 99	2 653	33	11 460	15	207	24	55,4	11
34	Górnoślaska Agencja Przekształceń Przedsiębiorstw S.A.	śląskie	Katowice	sty 99	2 587	34	2 309	46	25	63	92,4	6
35	Agencja Rozwoju Regionalnego "ARES" S.A. w Suwałkach	podlaskie	Suwałki	gru 98	2 572	35	11 365	16	122	42	93,2	5
36	Towarzystwo Rozwoju Dzierżonia-Stowarzyszenie	pomorskie	Dzierżonów	paź 96	2 475	36	4 510	32	155	37	29,1	30
37	Agencja Rozwoju Lokalnego Spółka Akcyjna	śląskie	Sosnowiec	lis 98	2 218	37	1 800	54	39	61	46,2	15
38	Stowarzyszenie "Promocja Przedsiębiorczości"	opolskie	Opole	paź 96	2 174	38	2 015	50	63	55	32,0	28
39	Agencja Rozwoju Regionalnego MARR S.A.	podkarpackie	Mielec	mar 04	2 170	39	620	66	18	68	34,4	23
40	Warmińsko-Mazurskie Stowarzyszenie Wspierania Przedsiębiorczości	warmińsko-mazurskie	Olsztyn	wrz 96	2 149	40	4 719	31	164	33	28,8	32

Załącznik nr 1

Lp.	Nazwa Instytucji	województwo	siedziba - miejscowość	M-c / rok rozpoczęcia działalności pożyczkowej	Kapitał pożyczkowy		Wartość udzielonych pożyczek od początku działalności		Liczba udzielonych pożyczek od początku działalności		Przebieg pożyczka	
					tys. zł	nr miejsca	tys. zł	nr miejsca	szt.	nr miejsca	tys. zł	nr miejsca
41	Stowarzyszenie "Radomskie Centrum Przedsiębiorczości"	mazowieckie	Radom	maj 95	2 092	41	2 325	45	157	36	14,8	62
42	Działdowska Agencja Rozwoju S.A.	warmińsko-mazurskie	Działdowo	sty 00	2 060	42	2 602	43	158	35	16,5	60
43	Stowarzyszenie "Centrum Rozwoju Ekonomicznego Pasłęka"	warmińsko-mazurskie	Pasłęk	lut 97	2 028	43	2 920	41	105	44	27,8	33
44	Żyrardowska Stowarzyszenie Wspierania Przedsiębiorczości	mazowieckie	Żyrardów	paź 96	2 028	44	3 525	39	129	41	27,3	36
45	Karkonoska Agencja Rozwoju Regionalnego S.A.	dolnośląskie	Jelenia Góra	wrz 93	2 000	45	7 017	21	257	18	27,3	37
46	Fundacja "Walbrzych 2000"	dolnośląskie	Walbrzych	lip 96	1 958	46	4 985	30	191	25	26,1	40
47	Fundacja Centrum Innowacji i Przedsiębiorczości	zachodniopomorskie	Koszalin	cze 96	1 954	47	5 767	26	240	20	24,0	41
48	Cech Rzemiosł Różnych Fundusz Rozwoju Przedsiębiorczości	wielkopolskie	Srem	lis 96	1 915	48	3 627	37	187	27	19,4	52
49	Fundacja Inkubator	łódzkie	Łódź	cze 97	1 868	49	4 093	33	151	38	27,1	38
50	Stowarzyszenie "Ostrzeszowskie Centrum Przedsiębiorczości"	wielkopolskie	Ostrzeszów	sie 96	1 844	50	3 536	38	239	21	14,8	63
51	Fundacja Centrum Wspierania Przedsiębiorczości w Poddebicach	łódzkie	Poddebice	cze 95	1 832	51	3 790	35	182	29	20,8	48
52	Polskie Towarzystwo Ekonomiczne	kujawsko-pomorskie	Bydgoszcz	lut 97	1 788	52	2 363	44	104	45	22,7	43
53	Międzynarodowe Stowarzyszenie Pracowników Instytucji Rynku Pracy w Polsce	pomorskie	Gdańsk	kwi 97	1 464	53	1 465	58	44	58	33,3	25
54	Piotrkowskie Stowarzyszenie Wspierania Przedsiębiorczości	łódzkie	Piotrków Trybunalski	paź 94	1 426	54	1 874	52	71	54	26,4	39
55	Agencja Inicjatyw Lokalnych Sp. z o.o.	śląskie	Żarnowiec	gru 98	1 424	55	3 052	40	81	51	37,7	19
56	Śląska Fundacja Wspierania Przedsiębiorczości	śląskie	Gliwice	paź 96	1 402	56	2 628	42	142	39	18,5	55
57	Podlaska Fundacja Rozwoju Regionalnego	podlaskie	Białystok	sie 02	1 359	57	1 654	57	84	50	19,7	50
58	Stowarzyszenie Wspierania Małej Przedsiębiorczości ZIS w Dobiegniewie	lubuskie	Dobiegniew	mar 95	1 269	58	3 795	34	224	22	16,9	59
59	Kujawsko-Pomorski Fundusz Pożyczkowy sp. z o.o. w Toruniu	kujawsko-pomorskie	Toruń	kwi 05	1 250	59	0	74	0	74		
60	Nidzicka Fundacja Rozwoju "NIDA"	warmińsko-mazurskie	Nidzica	cze 00	1 226	60	1 680	55	93	49	18,1	56
61	Stowarzyszenie Rozwoju Przedsiębiorczości i Inicjatyw Lokalnych	mazowieckie	Ząbki	wrz 97	1 124	61	1 957	51	101	46	19,4	53
62	Małopolski Instytut Gospodarczy	podkarpackie	Rzeszów	gru 96	963	62	1 822	53	96	48	19,0	54
63	Fundusz Rozwoju Przedsiębiorczości przy Fundacji "Przedsiębiorczość"	lubuskie	Żary	mar 95	861	63	2 049	49	136	40	15,1	61
64	Bieszczadzka Agencja Rozwoju Regionalnego Sp. z o.o.	podkarpackie	Ustrzyki Dolne	lut 00	610	64	1 079	60	98	47	11,0	65
65	Zachodniopomorskie Stowarzyszenie Rozwoju Gospodarczego - Szczecińskie Centrum	zachodniopomorskie	Szczecin	sty 02	561	65	1 196	59	43	59	27,8	34
66	Stowarzyszenie "Pasma Aktywni i Bezrobotni"	lubelskie	Chełm	paź 96	528	66	1 670	56	51	57	32,7	26
67	Agencja Rozwoju Przedsiębiorczości S.A.	śląskie	Żory	sty 01	468	67	953	61	54	56	17,6	58
68	Stowarzyszenie Wspierania Przedsiębiorczości	pomorskie	Malbork	kwi 02	428	68	810	62	23	65	35,2	20
69	Stowarzyszenie "Na Rzecz Rozwoju Miasta i Gminy Debrzno"	pomorskie	Debrzno	cze 02	358	69	625	65	18	67	34,7	21
70	Sudeckie Stowarzyszenie Inicjatyw Gospodarczych	dolnośląskie	Świdnica	cze 02	342	70	703	64	22	66	32,0	29
71	Agencja Rozwoju Regionu Kutnowskiego S.A.	łódzkie	Kutno	lip 02	312	71	718	63	30	62	23,9	42
72	Stowarzyszenie Wspierania Przedsiębiorczości i Rozwoju Rynku Pracy	kujawsko-pomorskie	Bydgoszcz	paź 02	250	72	250	68	25	64	10,0	67
73	Zrzeszenie Prywatnego Handlu i Usług	warmińsko-mazurskie	Olsztyn	gru 79	223	73	243	69	182	30	1,3	70
74	Fundacja "Wspieranie i Promocja Przedsiębiorczości na Warmii i Mazurach"	warmińsko-mazurskie	Olsztyn	kwi 03	32	74	65	70	3	70	21,7	45

Polskie Stowarzyszenie Funduszy Pożyczkowych - Raport o Funduszach Pożyczkowych w Polsce - stan na 31.12.2004

Udział funduszy pożyczkowych w ogólnej sumie kapitału pożyczkowego, wartości i liczby udzielonych pożyczek na 31.12.2004 r.

Lp.	Nazwa Instytucji	Województwo	Siedziba - miejscowość	Kapitał pożyczkowy		Wartość udzielonych pożyczek od początku działalności		Liczba udzielonych pożyczek od początku działalności	
				tys. zł	%	tys. zł	%	szt.	%
Razem				437 843	100,00	1 336 584	100,00	94 809	100,00
1	Polska Fundacja Przedsiębiorczości	zachodniopomorskie	Szczecin	52 903	12,08	109 166	8,17	1 404	1,48
2	Fundusz Mikro Sp. z o.o.	mazowieckie	Warszawa	48 718	11,13	525 750	39,34	67 416	71,11
3	Górnosląska Agencja Rozwoju Regionalnego	śląskie	Katowice	36 993	8,45	41 875	3,13	630	0,66
4	Fundacja Rozwoju Śląska oraz Wspierania Inicjatyw Lokalnych	opolskie	Opole	32 919	7,52	135 916	10,17	1 328	1,40
5	Fundusz Górnosląski S.A.	śląskie	Katowice	28 666	6,55	21 348	1,60	183	0,19
6	Fundacja Wspomagania Wsi	mazowieckie	Warszawa	23 839	5,44	51 054	3,82	5 932	6,26
7	Małopolska Agencja Rozwoju Regionalnego Spółka Akcyjna	małopolskie	Kraków	14 600	3,33	2 245	0,17	78	0,08
8	Łódzka Agencja Rozwoju Regionalnego S.A.	łódzkie	Łódź	14 221	3,25	43 841	3,28	254	0,27
9	Fundusz Regionu Wałbrzyskiego	dolnośląskie	Wałbrzych	12 290	2,81	57 959	4,34	607	0,64
10	Koneckie Stowarzyszenie Wspierania Przedsiębiorczości	świętokrzyskie	Konieck	9 657	2,21	16 953	1,27	339	0,36
11	Wielkopolska Agencja Rozwoju Przedsiębiorczości Sp. z o.o.	wielkopolskie	Poznań	9 596	2,19	2 261	0,17	42	0,04
12	Inicjatywa Mikro	małopolskie	Kraków	9 533	2,18	45 196	3,38	4 215	4,45
13	Fundacja na rzecz Rozwoju Polskiego Rolnictwa	mazowieckie	Warszawa	7 696	1,76	47 384	3,55	3 633	3,83
14	Warmińsko-Mazurska Agencja Rozwoju Regionalnego S.A. w Olsztynie, Regionalny Fundusz	warmińsko-mazurskie	Olsztyn	5 206	1,19	560	0,04	9	0,01
15	Agencja Rozwoju Regionalnego "AGROREG" S.A.	dolnośląskie	Nowa Ruda	5 116	1,17	9 165	0,69	212	0,22
16	Stowarzyszenie "Samorządowe Centrum Przedsiębiorczości i Rozwoju"	małopolskie	Sucha Beskidzka	5 060	1,16	11 546	0,86	422	0,45
17	Stowarzyszenie Bielskie Centrum Przedsiębiorczości	śląskie	Bielsko-Biala	4 966	1,13	12 388	0,93	572	0,60
18	Pomorski Fundusz Pożyczkowy Sp. z o.o.	pomorskie	Gdańsk	4 316	0,99	0	0,00	0	0,00
19	Fundacja Rozwoju Regionu Rabka	małopolskie	Rabka Zdrój	4 300	0,98	6 703	0,50	164	0,17
20	Fundacja Rozwoju Regionu Pietrzchnica	świętokrzyskie	Pietrzchnica	4 293	0,98	10 834	0,81	315	0,33
21	Fundacja Rozwoju Gminy Żelów	łódzkie	Żelów	4 284	0,98	8 746	0,65	487	0,51
22	Lubelska Fundacja Rozwoju - Agencja Rozwoju Regionalnego	lubelskie	Lublin	4 236	0,97	5 449	0,41	158	0,17
23	Slupskie Stowarzyszenie Innowacji Gospodarczych i Przedsiębiorczości	pomorskie	Stupsk	4 201	0,96	11 671	0,87	359	0,38
24	Mazowiecki Regionalny Fundusz Pożyczkowy Sp. z o.o.	mazowieckie	Warszawa	4 000	0,91	0	0,00	0	0,00
25	Agencja Rozwoju Regionalnego S.A.	lubuskie	Zielona Góra	3 700	0,85	0	0,00	0	0,00
26	Fundacja Wspierania Przedsiębiorczości Regionalnej	warmińsko-mazurskie	Goldap	3 650	0,83	6 126	0,46	118	0,12
27	Ostrołęcki Ruch Wspierania Przedsiębiorczości	mazowieckie	Ostrołęka	3 613	0,83	9 261	0,69	412	0,43
28	Fundacja Rozwoju Regionu Łukta	warmińsko-mazurskie	Łukta	3 200	0,73	6 456	0,48	166	0,18
29	Fundacja Kaliski Inkubator Przedsiębiorczości	wielkopolskie	Kalisz	3 108	0,71	5 204	0,39	267	0,28
30	Rudzka Agencja Rozwoju "Inwestor" Sp. z o.o.	śląskie	Ruda Śląska	3 047	0,70	5 712	0,43	79	0,08
31	Fundacja Rozwoju Przedsiębiorczości	podlaskie	Suwałki	2 885	0,66	3 758	0,28	187	0,20
32	Fundacja Promocji Gospodarczej Regionu Krakowskiego	małopolskie	Kraków	2 786	0,64	6 423	0,48	307	0,32
33	Rzeszowska Agencja Rozwoju Regionalnego S. A.	podkarpackie	Rzeszów	2 653	0,61	11 460	0,86	207	0,22
34	Górnosląska Agencja Przekształceń Przedsiębiorstw S.A.	śląskie	Katowice	2 587	0,59	2 309	0,17	25	0,03
35	Agencja Rozwoju Regionalnego "ARES" S.A. w Suwałkach	podlaskie	Suwałki	2 572	0,59	11 365	0,85	122	0,13
36	Towarzystwo Rozwoju Dzierzgonia-Stowarzyszenie	pomorskie	Dzierzgoń	2 475	0,57	4 510	0,34	155	0,16
37	Agencja Rozwoju Lokalnego Spółka Akcyjna	śląskie	Sosnowiec	2 218	0,51	1 800	0,13	39	0,04
38	Stowarzyszenie "Promocja Przedsiębiorczości"	opolskie	Opole	2 174	0,50	2 015	0,15	63	0,07

Lp.	Nazwa Instytucji	Województwo	Siedziba - miejscowość	Kapitał pożyczkowy		Wartość udzielonych pożyczek od początku działalności		Liczba udzielonych pożyczek od początku działalności	
				tys. zł	%	tys. zł	%	szt.	%
39	Agencja Rozwoju Regionalnego MARR S.A.	podkarpackie	Mielec	2 170	0,50	620	0,05	18	0,02
40	Warmińsko-Mazurskie Stowarzyszenie Wspierania Przedsiębiorczości	warmińsko-mazurskie	Olsztyn	2 149	0,49	4 719	0,35	164	0,17
41	Stowarzyszenie "Radomskie Centrum Przedsiębiorczości"	mazowieckie	Radom	2 092	0,48	2 325	0,17	157	0,17
42	Działdowska Agencja Rozwoju S.A.	warmińsko-mazurskie	Działdowo	2 060	0,47	2 602	0,19	158	0,17
43	Stowarzyszenie "Centrum Rozwoju Ekonomicznego Pasłęka"	warmińsko-mazurskie	Pasłęk	2 028	0,46	2 920	0,22	105	0,11
44	Zyrardowskie Stowarzyszenie Wspierania Przedsiębiorczości	mazowieckie	Zyrardów	2 028	0,46	3 525	0,26	129	0,14
45	Karkonoska Agencja Rozwoju Regionalnego S.A.	dolnośląskie	Jelenia Góra	2 000	0,46	7 017	0,52	257	0,27
46	Fundacja "Wąbrzych 2000"	dolnośląskie	Wąbrzych	1 958	0,45	4 985	0,37	191	0,20
47	Fundacja Centrum Innowacji i Przedsiębiorczości	zachodniopomorskie	Koszalin	1 954	0,45	5 767	0,43	240	0,25
48	Cech Rzemiosł Różnych Fundusz Rozwoju Przedsiębiorczości	wielkopolskie	Srem	1 915	0,44	3 627	0,27	187	0,20
49	Fundacja Inkubator	łódzkie	Łódź	1 868	0,43	4 093	0,31	151	0,16
50	Stowarzyszenie "Ostrzeszowskie Centrum Przedsiębiorczości"	wielkopolskie	Ostrzeszów	1 844	0,42	3 536	0,26	239	0,25
51	Fundacja Centrum Wspierania Przedsiębiorczości w Poddębicach	łódzkie	Poddębice	1 832	0,42	3 790	0,28	182	0,19
52	Polskie Towarzystwo Ekonomiczne	kujawsko-pomorskie	Bydgoszcz	1 788	0,41	2 363	0,18	104	0,11
53	Międzynarodowe Stowarzyszenie Pracowników Instytucji Rynku Pracy w Polsce	pomorskie	Gdańsk	1 464	0,33	1 465	0,11	44	0,05
54	Piotrkowskie Stowarzyszenie Wspierania Przedsiębiorczości	łódzkie	Piotrków Trybunalski	1 426	0,33	1 874	0,14	71	0,07
55	Agencja Inicjatyw Lokalnych Sp. z o.o.	śląskie	Żarnowiec	1 424	0,23	3 052	0,23	81	0,09
56	Śląska Fundacja Wspierania Przedsiębiorczości	śląskie	Gilwice	1 402	0,32	2 628	0,20	142	0,15
57	Podlaska Fundacja Rozwoju Regionalnego	podlaskie	Białystok	1 359	0,31	1 654	0,12	84	0,09
58	Stowarzyszenie Wspierania Małej Przedsiębiorczości ZIS w Dobiegniewie	lubuskie	Dobiegniew	1 269	0,29	3 795	0,28	224	0,24
59	Kujawsko-Pomorski Fundusz Pożyczkowy sp. z o.o. w Toruniu	kujawsko-pomorskie	Toruń	1 250	0,29	0	0,00	0	0,00
60	Nidzicka Fundacja Rozwoju "NIDA"	warmińsko-mazurskie	Nidzica	1 226	0,28	1 680	0,13	93	0,10
61	Stowarzyszenie Rozwoju Przedsiębiorczości i Inicjatyw Lokalnych	mazowieckie	Ząbki	1 124	0,26	1 957	0,15	101	0,11
62	Małopolski Instytut Gospodarczy	podkarpackie	Rzeszów	963	0,22	1 822	0,14	96	0,10
63	Fundusz Rozwoju Przedsiębiorczości przy Fundacji "Przedsiębiorczość"	lubuskie	Żary	861	0,20	2 049	0,15	136	0,14
64	Bieszczadzka Agencja Rozwoju Regionalnego Sp. z o.o.	podkarpackie	Ustrzyki Dolne	610	0,14	1 079	0,08	98	0,10
65	Zachodniopomorskie Stowarzyszenie Rozwoju Gospodarczego - Szczecińskie Centrum	zachodniopomorskie	Szczecin	561	0,13	1 196	0,09	43	0,05
66	Stowarzyszenie "Pasma Aktywni i Bezrobotni"	lubelskie	Chełm	528	0,12	1 670	0,12	51	0,05
67	Agencja Rozwoju Przedsiębiorczości S.A.	śląskie	Żory	468	0,11	953	0,07	54	0,06
68	Stowarzyszenie Wspierania Przedsiębiorczości	pomorskie	Malbork	428	0,10	810	0,06	23	0,02
69	Stowarzyszenie "Na Rzecz Rozwoju Miasta i Gminy Debrzno"	pomorskie	Debrzno	358	0,08	625	0,05	18	0,02
70	Studeckie Stowarzyszenie Inicjatyw Gospodarczych	dolnośląskie	Świdnica	342	0,08	703	0,05	22	0,02
71	Agencja Rozwoju Regionu Kutnowskiego S.A.	łódzkie	Kutno	312	0,07	718	0,05	30	0,03
72	Stowarzyszenie Wspierania Przedsiębiorczości i Rozwoju Rynku Pracy	kujawsko-pomorskie	Bydgoszcz	250	0,06	250	0,02	25	0,03
73	Zrzeszenie Prywatnego Handlu i Usług	warmińsko-mazurskie	Olsztyn	223	0,05	243	0,02	182	0,19
74	Fundacja "Wspieranie i Promocja Przedsiębiorczości na Warmii i Mazurach"	warmińsko-mazurskie	Olsztyn	32	0,01	65	0,00	3	0,00

Polskie Stowarzyszenie Funduszy Pożyczkowych - Raport o Funduszach Pożyczkowych w Polsce - stan na 31.12.2004

Aktywność funduszy pożyczkowych - wybrane informacje o funduszach pożyczkowych na 31.12.2004 r.

Lp.	Nazwa instytucji	województwo	siedziba - miejscowość	Czas funkcjon. funduszu w m-cach	Deklarowany charakter funduszu (L-lokalny, R-regionalny, K-krajowy)	Kapitał pożyczkowy w tys. zł		Pożyczki udzielone od początku działalności do 31.12.04		Pożyczki udzielone w okresie ostatnich 12 m-cy		Pożyczki aktywne na 31.12.2004		Przebiegła wartość udzielonych pożyczek tys. zł	Liczba udzielonych pożyczek/ liczba m-cy funkcjon. Funduszu [szl./m-c]	Wartość aktywnych pożyczek/ wartość kapitału pożyczek.	Stosunek wartości udzielonych pożyczek w 2004 do kapitału pożyczek na koniec 2004
						na 31.12.04	przychody w okresie ostatnich 12 m-cy	liczba	wartość tys. zł	liczba	wartość tys. zł	liczba	wartość tys. zł				
Ogółem						437 843	69 562	94 809	1 336 584	13 309	204 380	20 572	266 695	14,1	15,1	60,6%	46,7%
1	Polska Fundacja Przedsiębiorczości	zachodniopomorskie	Szczecin	87	K/R/L	52 903	-989	1 404	109 166	138	5 166	747	25 918	77,8	16,1	49,0%	9,8%
2	Fundusz Mikro Sp. z o.o.	mazowieckie	Warszawa	121	K	48 718	-824	67 416	525 750	7 846	63 320	9 719	47 238	7,8	558,5	97,0%	130,0%
3	Górnosłaska Agencja Rozwoju Regionalnego SA	śląskie	Katowice	81	K/R/L	36 993	-1 207	630	41 875	9	769	374	13 710	66,5	7,8	37,1%	2,1%
4	Fundacja Rozwoju Śląska oraz Wspierania Inicjatyw Lokalnych	opolskie	Opole	141	L	32 919	2 600	1 328	135 916	118	9 456	540	26 741	102,3	9,4	81,2%	28,7%
5	Fundusz Górnosłaski S.A.	śląskie	Katowice	9	R	28 666	23 549	183	21 348	183	21 348	79	8 577	116,7	20,0	29,9%	74,5%
6	Fundacja Wspomagania Wsi	mazowieckie	Warszawa	73	K	23 839	8 870	5 932	51 054	1 876	21 360	3 248	23 839	8,6	81,2	100,0%	89,6%
7	Mazowiecka Agencja Rozwoju Regionalnego Spółka Akcyjna	mazowieckie	Kraków	26	R	14 600	9 500	78	2 245	40	1 609	67	1 380	28,8	3,0	9,5%	11,0%
8	Łódzka Agencja Rozwoju Regionalnego S.A.	łódzkie	Łódź	101	R	14 221	0	254	43 841	29	6 402	67	10 400	172,6	2,5	73,1%	45,0%
9	Fundusz Regionu Walbrzyskiego	dolnośląskie	Walbrzych	146	R	12 290	0	607	57 959	81	5 233	197	9 425	95,5	4,2	76,7%	42,6%
10	Konieczne Stowarzyszenie Wspierania Przedsiębiorczości	świętokrzyskie	Konskie	104	R	9 657	107	339	16 953	58	3 980	183	7 584	50,0	3,3	78,5%	41,2%
11	Wielkopolska Agencja Rozwoju Przedsiębiorczości Sp. z o.o.	wielkopolskie	Poznań	9	R	9 596	4 596	42	2 261	42	2 261	40	2 062	53,8	4,6	21,5%	23,6%
12	Inicjatywa Mikro	mazowieckie	Kraków	108	R	9 533	0	4 215	45 196	584	7 219	934	7 390	10,7	39,2	77,5%	75,7%
13	Fundacja na rzecz Rozwoju Polskiego Rolnictwa	mazowieckie	Warszawa	129	R	7 696	2 000	3 633	47 384	965	13 302	411	4 101	13,0	28,2	53,3%	172,8%
14	Warmińsko-Mazurska Agencja Rozwoju Regionalnego S.A. w Olsztynie, Regionalny Fundusz Pożyczkowy	warmińsko-mazurskie	Olsztyn	6	R	5 206	5 206	9	560	9	560	8	421	62,2	1,5	8,1%	10,8%
15	Agencja Rozwoju Regionalnego "AGROREG" S.A.	dolnośląskie	Nowa Ruda	75	R	5 116	96	212	9 165	18	1 210	56	2 023	43,2	2,8	39,6%	23,7%
16	Stowarzyszenie "Samorządowe Centrum Przedsiębiorczości i Rozwoju"	mazowieckie	Sucha Beskidzka	105	L	5 060	106	422	11 546	80	2 259	221	3 459	27,4	4,0	68,4%	44,6%
17	Stowarzyszenie Bielskie Centrum Przedsiębiorczości	śląskie	Bielsko-Biała	120	R	4 966	-72	572	12 388	79	2 662	217	4 474	21,7	4,8	90,1%	53,6%
18	Pomorski Fundusz Pożyczkowy Sp. z o.o.	pomorskie	Gdańsk	-3	R	4 316	4 316	0	0	0	0	0	0	0,0	0,0	0,0%	0,0%
19	Fundacja Rozwoju Regionu Rabka	mazowieckie	Rabka Zdrój	81	R	4 300	43	164	6 703	27	1 220	86	2 744	40,9	2,0	63,8%	28,4%
20	Fundacja Rozwoju Regionu Pierzchnica	świętokrzyskie	Pierzchnica	89	R	4 293	0	315	10 834	55	2 388	125	2 671	34,4	3,5	62,2%	55,6%
21	Fundacja Rozwoju Gminy Żelów	łódzkie	Żelów	120	R	4 284	272	487	8 746	94	2 068	282	3 266	18,0	4,1	62,1%	48,3%
22	Lubelska Fundacja Rozwoju - Agencja Rozwoju Regionalnego	lubelskie	Lublin	43	R	4 236	220	158	5 449	57	1 386	96	2 328	34,5	3,7	55,0%	32,7%
23	Śląskie Stowarzyszenie Innowacji Gospodarczych i Przedsiębiorczości	pomorskie	Ślupsk	104	R	4 201	75	359	11 671	55	2 632	135	3 145	32,5	3,5	74,9%	62,7%
24	Mazowiecki Regionalny Fundusz Pożyczkowy Sp. z o.o.	mazowieckie	Warszawa	-3	R	4 000	4 000	0	0	0	0	0	0	0,0	0,0	0,0%	0,0%
25	Agencja Rozwoju Regionalnego S.A.	lubuskie	Zielona Góra	-3	R	3 700	3 700	0	0	0	0	0	0	0,0	0,0	0,0%	0,0%
26	Fundacja Wspierania Przedsiębiorczości Regionalnej	warmińsko-mazurskie	Goldap	75	L	3 650	50	118	6 126	18	1 088	53	2 510	51,9	1,6	68,8%	29,8%
27	Ostrołęcki Ruch Wspierania Przedsiębiorczości	mazowieckie	Ostrołęka	101	L	3 613	193	412	9 261	28	847	181	2 567	22,5	4,1	71,0%	23,4%
28	Fundacja Rozwoju Regionu Łukta	warmińsko-mazurskie	Łukta	109	L	3 200	0	166	6 456	45	1 583	71	2 031	38,9	1,5	63,5%	49,5%
29	Fundacja Kaliski Inkubator Przedsiębiorczości	wielkopolskie	Kalisz	119	L	3 085	54	267	5 204	30	775	103	1 527	19,5	2,2	49,1%	30,5%
30	Rudzka Agencja Rozwoju "Inwestor" Sp. z o.o.	śląskie	Ruda Śląska	75	R	3 047	65	79	5 712	20	928	48	2 180	72,3	1,1	71,5%	49,2%
31	Fundacja Rozwoju Przedsiębiorczości	podlaskie	Suwałki	100	R	2 885	54	187	3 758	22	725	99	1 929	20,1	1,9	66,9%	25,1%
32	Fundacja Promocji Gospodarczej Regionu Krakowskiego	mazowieckie	Kraków	120	R	2 786	71	307	6 423	14	804	125	2 613	20,9	2,6	93,8%	28,9%
33	Rzeszowska Agencja Rozwoju Regionalnego S. A.	podkarpackie	Rzeszów	71	R	2 653	62	207	11 460	37	2 370	65	2 183	55,4	2,9	82,3%	89,3%
34	Górnosłaska Agencja Rozwoju Regionalnego S.A.	śląskie	Katowice	73	L	2 587	200	25	2 309	10	940	8	365	92,4	0,3	14,1%	36,3%
35	Agencja Rozwoju Regionalnego "ARES" S.A. w Suwałkach	podlaskie	Suwałki	74	R	2 572	0	122	11 365	33	1 675	59	2 531	93,2	1,6	98,4%	65,1%
36	Towarzystwo Rozwoju Dzierżonów-Stowarzyszenie	pomorskie	Dzierżonów	100	R	2 475	51	155	4 510	20	614	66	1 206	29,1	1,5	48,7%	24,8%
37	Agencja Rozwoju Lokalnego Spółka Akcyjna	śląskie	Sosnowiec	75	R	2 218	218	39	1 800	25	960	33	1 129	46,2	0,5	50,9%	43,3%
38	Stowarzyszenie "Promocja Przedsiębiorczości"	opolskie	Opole	100	L	2 174	41	63	2 015	2	108	26	712	32,0	0,6	32,8%	5,0%

Lp.	Nazwa instytucji	województwo	siedziba - miejscowość	Czas funkcjon. funduszu w m-cach	Deklarowany charakter, zasięgi funduszu (L- lokalny, R- regionalny, K- krajowy)	Kapitał pożyczkowy w tys. zł		Pożyczki udzielone w okresie ostatnich 12 m-cy		Pożyczki udzielone od początku działalności do 31.12.04		Pożyczki aktywne na 31.12.2004		Przebiegła wartość udzielonych pożyczek w dotychczasowym okresie	Liczba udzielonych pożyczek/ funkcjon. Funduszu [szt./m-c]	Wartość aktywnych pożyczek/ wartość kapitału pożyczek	Stosunek wartości udzielonych pożyczek w 2004 do kapitału pożyczek na koniec 2004
						na 31.12.04	przychod w okresie ostatnich 12 m-cy	liczba	wartość tys. zł	liczba	wartość tys. zł	liczba	wartość tys. zł				
39	Agencja Rozwoju Regionalnego MARR S.A.	podkarpackie	Mielec	10	L	2 170	83	18	620	18	503	18	34,4	1,8	23,2%	28,6%	
40	Warmińsko-Mazurskie Stowarzyszenie Wspierania Przedsiębiorczości	warmińsko-mazurskie	Olsztyn	101	R	2 149	164	157	4 719	14	424	62	1 674	1,6	77,9%	19,7%	
41	Stowarzyszenie "Radomskie Centrum Przedsiębiorczości"	mazowieckie	Radom	118	R	2 092	6	157	2 325	20	244	73	649	1,3	31,0%	11,7%	
42	Działdowska Agencja Rozwoju S.A.	warmińsko-mazurskie	Działdowo	61	R	2 060	0	158	2 602	15	274	88	1 054	2,6	51,2%	13,3%	
43	Stowarzyszenie "Centrum Rozwoju Ekonomicznego Pasłęka"	warmińsko-mazurskie	Pasłęk	96	R	2 028	560	105	2 920	35	1 155	81	1 575	1,1	77,7%	56,9%	
44	Zyrardowskie Stowarzyszenie Wspierania Przedsiębiorczości	mazowieckie	Zyrardów	100	R	2 028	58	129	3 525	29	834	53	1 281	1,3	63,2%	41,1%	
45	Karkonoska Agencja Rozwoju Regionalnego S.A.	dolnośląskie	Jelenia Góra	138	L	2 000	0	257	7 017	32	909	64	1 038	1,9	51,9%	45,5%	
46	Fundacja "Walbrzych 2000"	dolnośląskie	Walbrzych	104	R	1 958	74	191	4 985	19	584	96	1 490	1,8	76,1%	29,8%	
47	Fundacja Centrum Innowacji i Przedsiębiorczości	zachodniopomorskie	Koszalin	105	R	1 954	0	240	5 767	27	601	130	1 631	2,3	83,5%	30,8%	
48	Cech Rzemiosł Różnych Fundusz Rozwoju Przedsiębiorczości	wielkopolskie	Śrem	99	L	1 915	62	187	3 627	22	443	86	1 605	1,9	83,8%	23,1%	
49	Fundacja Inkubator	łódzkie	Łódź	92	R	1 868	59	151	4 093	23	722	98	2 116	1,6	79,7%	38,7%	
50	Stowarzyszenie "Ostrzeszowskie Centrum Przedsiębiorczości"	wielkopolskie	Ostrzeszów	102	L	1 844	0	239	3 536	18	490	69	1 119	1,4	60,7%	26,6%	
51	Fundacja Centrum Wspierania Przedsiębiorczości w Poddębicach	łódzkie	Poddębice	117	K	1 832	65	182	3 790	16	425	82	1 170	1,6	63,9%	23,2%	
52	Polskie Towarzystwo Ekonomiczne	kujawsko-pomorskie	Bydgoszcz	96	R	1 788	-67	104	2 363	13	390	43	633	1,1	35,4%	21,8%	
53	Międzynarodowe Stowarzyszenie Pracowników Instytucji Rynku Pracy w Polsce	pomorskie	Gdańsk	94	R	1 464	10	44	1 465	9	363	44	1 413	0,5	96,5%	24,8%	
54	Protokowskie Stowarzyszenie Wspierania Przedsiębiorczości	łódzkie	Protoków-Trybunalski	125	R	1 426	74	71	1 874	3	94	53	1 320	0,6	92,5%	6,6%	
55	Agencja Inicjatyw Lokalnych Sp. z o.o.	śląskie	Zamowice	74	R	1 424	26	81	3 052	17	240	46	1 402	1,1	98,5%	16,8%	
56	Śląska Fundacja Wspierania Przedsiębiorczości	śląskie	Gliwice	100	R	1 402	0	142	2 628	2	100	40	772	1,4	55,1%	7,1%	
57	Podlaska Fundacja Rozwoju Regionalnego	podlaskie	Białystok	29	R/L	1 359	29	84	1 654	28	477	68	895	2,9	65,9%	35,1%	
58	Stowarzyszenie Wspierania Małej Przedsiębiorczości Z/IS w Dobiegniewie	lubuskie	Dobiegniew	120	R	1 269	26	224	3 795	25	678	60	918	1,9	72,4%	53,4%	
59	Kujawsko-Pomorski Fundusz Pożyczkowy sp. z o.o. w Toruniu	kujawsko-pomorskie	Toruń	-3	R	1 250	1 250	0	0	0	0	0	0	0,0	0,0%	0,0%	
60	Niżycza Fundacja Rozwoju "NIDA"	warmińsko-mazurskie	Niżycza	56	L	1 226	0	93	1 680	26	628	76	1 226	1,7	100,0%	51,2%	
61	Stowarzyszenie Rozwoju Przedsiębiorczości i Inicjatyw Lokalnych	mazowieckie	Ząbki	89	K	1 124	0	101	1 957	35	564	57	651	1,1	58,0%	50,2%	
62	Małopolski Instytut Gospodarczy	podkarpackie	Rzeszów	98	R	963	0	96	1 822	8	303	47	665	1,0	69,1%	31,5%	
63	Fundusz Rozwoju Przedsiębiorczości przy Fundacji "Przedsiębiorczość"	lubuskie	Zary	120	R	861	9	136	2 049	8	167	36	284	1,1	33,0%	19,4%	
64	Bieszczadzka Agencja Rozwoju Regionalnego Sp. z o.o.	podkarpackie	Ustrzyki Dolne	60	L	610	10	98	1 079	10	218	32	325	1,6	53,4%	35,8%	
65	Zachodniopomorskie Stowarzyszenie Rozwoju Gospodarczego - Szczecińskie Centrum Przedsiębiorczości	zachodniopomorskie	Szczecin	37	R	561	0	43	1 196	3	55	38	561	1,2	100,0%	9,8%	
66	Stowarzyszenie "Pasmo Aktywni i Bezrobomi"	lubuskie	Chełm	100	L	528	0	51	1 670	3	155	10	270	0,5	51,1%	29,4%	
67	Agencja Rozwoju Przedsiębiorczości S.A.	śląskie	Zory	49	L	468	0	54	953	9	161	37	346	1,1	73,9%	34,4%	
68	Stowarzyszenie Wspierania Przedsiębiorczości	pomorskie	Malbork	34	R	428	0	23	810	5	135	22	428		100,0%	31,5%	
69	Stowarzyszenie "Na Rzecz Rozwoju Miasta i Gminy Debrzno"	pomorskie	Debrzno	31	L	358	25	18	625	6	235	16	353		98,6%	65,6%	
70	Studeckie Stowarzyszenie Inicjatyw Gospodarczych	dolnośląskie	Świdnica	31	L	342	0	22	703	4	110	18	342	0,7	100,0%	32,2%	
71	Agencja Rozwoju Regionu Kutnowskiego S.A.	łódzkie	Kutno	30	L	312	0	30	718	3	43	30	312	1,0	100,0%	13,8%	
72	Stowarzyszenie Wspierania Przedsiębiorczości i Rozwoju Rynku Pracy	kujawsko-pomorskie	Bydgoszcz	27	L	250	0	25	250	11	250	11	250	0,9	100,0%	100,0%	
73	Zrzeszenie Prywatnego Handlu i Usług	warmińsko-mazurskie	Olsztyn	305	L	223	0	182	243	46	65	16	11	1,3	4,9%	29,1%	
74	Fundacja "Wspieranie i Promocja Przedsiębiorczości na Warmii i Mazurach"	warmińsko-mazurskie	Olsztyn	21	R	32	-22	3	65	0	0	3	32	0,1	100,0%	0,0%	

Dane teleadresowe funduszy pożyczkowych w Polsce wg województw na 31.12.2004 r.

Lp	Pełna Nazwa Instytucji	Województwo		Adres			Strona www	Ogólny Adres emailowy Instytucji	Tel.	Fax.
		mięjscość	kod	ulica	6	7				
1	2	3	4	5	6	7	8	9	10	
1.	Agencja Rozwoju Regionalnego „AGROREG” S.A.	dolnośląskie	Nowa Ruda	57-402	ul. Kłodzka 27	www.agroreg.com.pl	arr@agroreg.com.pl	074-87-250-25	074-87-250-25	
2.	Fundacja "Wałbrzych 2000"	dolnośląskie	Wałbrzych	58-304	ul. Ludowa 1c	www.walbrzych2000.pl	biuro@walbrzych2000.pl	074-843-45-62	074-843-45-32	
3.	Fundusz Regionu Wałbrzyskiego	dolnośląskie	Wałbrzych	58-300	ul. Słowackiego 8	www.frw.pl	biuro@frw.pl	074 - 66-44-810	074-66-44-822	
4.	Karkonoska Agencja Rozwoju Regionalnego S.A.	dolnośląskie	Jelenia Góra	58-500	ul. 1-Maja 27	www.karr.pl	ksu@karr.pl	075-752-32-93	075-752-27-94	
5.	Sudeckie Stowarzyszenie Inicjatyw Gospodarczych	dolnośląskie	Świdnica	58-100	Al. Niepodległości 14	www.ssig.pl	biuro@ssig.pl	074-857-86-27	074-853-86-26	
6.	Kujawsko-Pomorski Fundusz Pożyczkowy Sp. z o.o. w Toruniu	kujawsko-pomorskie	Toruń	87-100	ul. Szosa Chełmińska 26	www.pozyczki.kujawsko-pomorskie.pl	pozyczki@kujawsko-pomorskie.pl	056-62-27-162	056-62-27-162	
7.	Polskie Towarzystwo Ekonomiczne	kujawsko-pomorskie	Bydgoszcz	85-034	ul. Długa 34	www.pte.neostrada.pl	sekretariat@pte.neostrada.pl	052-332-65-52	052-322-67-81	
8.	Stowarzyszenie Wspierania Przedsiębiorczości i Rozwoju Rynku Pracy	kujawsko-pomorskie	Bydgoszcz	85-029	ul. Bernardyńska 3	www.owp.pl	owp@owp.pl	052-345-88-66	052-345-97-43	
9.	Lubelska Fundacja Rozwoju- Agencja Rozwoju Regionalnego	lubelskie	Lublin	20-111	Rynek 7	www.lfr.lublin.pl	lfr@lfr.lublin.pl	081-743-65-43	081-743-73-26	
10.	Stowarzyszenie „Pasma Aktywni i Bezrobotni”	lubelskie	Chelm	22-100	ul. Partyzantów 40	www.chelm_pasmo@poczta.onet.pl	chelm_pasmo@poczta.onet.pl	082-563-23-15	082-563-23-15	
11.	Agencja Rozwoju Regionalnego S.A.	lubuskie	Zielona Góra	65-001	Chopina 14/7	www.region.zgora.pl	f.pozyczkowy@region.zgora.pl	068-327-05-04	068-325-38-88	
12.	Fundusz Rozwoju Przedsiębiorczości przy Fundacji "Przedsiębiorczość"	lubuskie	Żary	68-200	ul. Mieszka I 13	www.fundacja.zary.pl	fz@fundacja.zary.pl	068-479-16-02	068-479-16-04	
13.	Stowarzyszenie Wspierania Małej Przedsiębiorczości ZIS w Dobiegniewie	lubuskie	Dobiegniew	66-520	ul. Dembowskiego 2	www.swmpdobiegniew.pl	swmp@kki.net.pl	095-761-15-40	095-761-15-40	
14.	Agencja Rozwoju Regionu Kutnowskiego S.A.	łódzkie	Kutno	99-300	ul. Wyszyńskiego 11	www.arrk.kutno.net.pl	arrk@kutno.net.pl	024-254-29-51	024-253-75-94	
15.	Fundacja Centrum Wspierania Przedsiębiorczości w Poddębicach	łódzkie	Poddębice	99-200	ul. 1-go Maja 15	www.fcwp.pl	biuro@fcwp.pl	043-678-31-58	043-678-31-58	
16.	Fundacja Inkubator	łódzkie	Łódź	90-434	ul. Piotrkowska 143	www.inkubator.org.pl	sekretariat@inkubator.org.pl	042-630-09-86	042-633-87-13	
17.	Fundacja Rozwoju Gminy Żelów	łódzkie	Żelów	97-425	ul. Mickiewicza 4	www.frez.pl	frez@frez.pl	044-634-10-06	044-634-12-30	
18.	Łódzka Agencja Rozwoju Regionalnego S.A.	łódzkie	Łódź	90-002	ul. Tuwima 22/26	www.larr.lodz.pl	larr@lodz.pl	042-664-37-58	042-664-37-58	
19.	Piotrkowskie Stowarzyszenie Wspierania Przedsiębiorczości	łódzkie	Piotrków Trybunalski	97-300	Al. 3-Maja 6b	www.piotrswp.republika.pl	piotrswp@poczta.onet.pl	044-649-70-57	044-649-70-57	
20.	Fundacja Promocji Gospodarczej Regionu Krakowskiego	małopolskie	Kraków	30-969	ul. Mrozowa 20 a	www.fprk.krakow.pl	Fundusz@fprk.krakow.pl	012-642-16-70	012-644-53-06	
21.	Fundacja Rozwoju Regionu Rabka	małopolskie	Rabka Zdrój	34-700	ul. Piłsudskiego 1	www.fundacja.region-rabka.pl	poczta@fundacja.region-rabka.pl	018-26-777-39	018-26-777-39	
22.	Inicjatywa Mikro	małopolskie	Kraków	31-111	ul. Krasieńskiego 11 A	www.inicjatywamikro.pl	krakow@inicjatywamikro.pl	012-427-03-93	012-427-03-93	
23.	Małopolska Agencja Rozwoju Regionalnego Spółka Akcyjna	małopolskie	Kraków	31-542	ul. Kordylewskiego 11	www.marr.pl	marr@marr.pl	012-411-46-03	012-412-43-79	
24.	Stowarzyszenie "Samorządowe Centrum Przedsiębiorczości i Rozwoju"	małopolskie	Sucha Beskidzka	34-200	ul. Kościelna 5b	www.owpsucha@iap.pl	owpsucha@iap.pl	033 - 874-12-85	033-874-12-85	
25.	Fundacja na rzecz Rozwoju Polskiego Rolnictwa	mazowieckie	Warszawa	01-869	ul. Marymoncka 32 B/19	www.fdba.org.pl	fdba@fdb.org.pl	022-864-03-90	022-864-03-61	
26.	Fundacja Wspomagania Wsi	mazowieckie	Warszawa	01-022	ul. Bellottiego 1	www.fvw.org.pl	fvw@fvw.org.pl	022-636-25-70	022-636-62-70	

Lp	Pełna Nazwa Instytucji	Województwo	Adres			Strona www	Ogólny Adres emailowy Instytucji	Tel.	Fax.
			miejscowość	kod	ulica				
1	Fundusz Mikro Sp. z o.o.	3	4	5	6	7	8	9	10
27.	Fundusz Mikro Sp. z o.o.	mazowieckie	Warszawa	00-394	ul. Solec 38	www.funduszmikro.pl	fm@funduszmikro.pl	022-458-22-60	022-628-88-11
28.	Mazowiecki Regionalny Fundusz Pożyczkowy Sp. z o.o.	mazowieckie	Warszawa	01-048	ul. Smocza 27	www.mrfp.pl	mrfp.pozyczki@wp.pl	022-636-12-12	022-838-32-98
29.	Ostrołęcki Ruch Wspierania Przedsiębiorczości	mazowieckie	Ostrołęka	07-401	ul. Kolobrzeska 15		orwp@bisanet.com.pl	029-769-10-34	029-769-10-34
30.	Stowarzyszenie "Radomskie Centrum Przedsiębiorczości"	mazowieckie	Radom	26-600	ul. Kościuszki 1	www.scrp.radom.pl	rcp@radom.net	048-360-00-45	048-360-00-46
31.	Stowarzyszenie Rozwoju Przedsiębiorczości i Inicjatyw Lokalnych	mazowieckie	Ząbki	05-091	ul. Piłsudskiego 176	www.srp.pl	info@srp.pl	022-77-15-814	022-77-15-702
32.	Żyrardowski Stowarzyszenie Wspierania Przedsiębiorczości	mazowieckie	Żyrardów	96-300	pl. Jana Pawła II 2	www.free.ngo.pl/zyrstowa	zyrstowa@free.ngo.pl	046-855-48-34	046-855-48-34
33.	Fundacja Rozwoju Śląska oraz Wspierania Inicjatyw Lokalnych	opolskie	Opole	45-364	ul. Słowackiego 10	www.fundacja.opole.pl	frssek@fundacja.opole.pl	077-454-25-97	77-454-56-10
34.	Stowarzyszenie „Promocja Przedsiębiorczości”	opolskie	Opole	45-064	ul. Dąmrota 4	www.rif.opole.pl	rif@rif.opole.pl	077-456-56-00	077-454-40-97
35.	Agencja Rozwoju Regionalnego MARR S.A.	podkarpackie	Mielec	39-300	ul. Chopina 18	www.marr.com.pl	marr@pic.pl	017-788-18-50	017-788-18-64
36.	Bieszczadzka Agencja Rozwoju Regionalnego Sp. z o.o.	podkarpackie	Ustrzyki Dolne	38-700	ul. Rynek 17	www.barr-ustrzyki.pl	biuro@barr-ustrzyki.pl	013-461-29-98	013-461-21-47
37.	Małopolski Instytut Gospodarczy	podkarpackie	Rzeszów	35-064	ul. Mickiewicza 1	www.mig.com.pl	achmaj@mig.com.pl	017-852-61-55	017-852-61-55
38.	Rzeszowska Agencja Rozwoju Regionalnego S.A.	podkarpackie	Rzeszów	35-959	ul. Szopena 51	www.rarr.rzeszow.pl	info@rarr.rzeszow.pl	017-852-06-00	017-852-06-11
39.	Agencja Rozwoju Regionalnego "ARES" S.A. w Suwałkach	podlaskie	Suwałki	16-400	ul. Noniewicza 12 a	www.ares.suwalki.pl	ararasi@ares.suwalki.pl	087-566-61-06	087-566-74-97
40.	Fundacja Rozwoju Przedsiębiorczości	podlaskie	Suwałki	16-400	ul. Kościuszki 62	www.frp.pl	biuro@frp.pl	087-565-13-86	fax:wew.201
41.	Podlaska Fundacja Rozwoju Regionalnego	podlaskie	Białystok	15-073	ul. Starobojarska 15	www.pfrr.bialystok.pl	fundacja@pfrr.bialystok.pl	085-740-86-83	085-740-86-85
42.	Miejszarynowo Stowarzyszenie Pracowników Instytucji Rynku Pracy w Polsce	pomorskie	Gdańsk	80-852	ul. Dyrekcyjna 7	www.apzk.com.pl	apzk@apzk.com.pl	058-305-23-25	058-305-22-44
43.	Pomorski Fundusz Pożyczkowy Sp. z o.o.	pomorskie	Gdańsk	80-819	Kopowa 7	www.pfp.gda.pl	biuro@pfp.gda.pl	058-308-15-06	058-308-15-06
44.	Ślupskie Stowarzyszenie Innowacji Gospodarczych i Przedsiębiorczości	pomorskie	Ślupsk	76-200	ul. Tuwima 22 a	www.inkubator.slupsk.pl	biuro@inkubator.slupsk.pl	059-841-30-32	059-841-30-38
45.	Stowarzyszenie "Na Rzecz Rozwoju Miasta i Gminy Debrzno"	pomorskie	Debrzno	77-310	ul. Ogrodowa 26	www.stowdeb.pl	stowdeb@pro.onet.pl	059-83-37-149	059-83-35-750
46.	Stowarzyszenie Wspierania Przedsiębiorczości	pomorskie	Malbork	82-200	al. Wojska Polskiego 499	www.swp.malbork.pl	pkd@swp.malbork.pl	055-272-36-78	055-272-97-24
47.	Towarzystwo Rozwoju Dzierzonia - Stowarzyszenie	pomorskie	Dzierżon	82-440	ul. J. Słowackiego 3	www.trddzierzgon.org	trd@trddzierzgon.org	055-276-26-08	055-276-26-08
48.	Agencja Inicjatyw Lokalnych Sp z o.o.	śląskie	Żarnowiec	42-439	ul. Miechowska 4		aiizarnowiec@interia.pl	032-644-90-78	032-644-90-78
49.	Agencja Rozwoju Lokalnego Spółka Akcyjna	śląskie	Sosnowiec	41-200	ul. Teatralna 9	www.arl.org.pl	agencia1@it.com.pl	032-266-50-41	032-293-37-31
50.	Agencja Rozwoju Przedsiębiorczości S.A.	śląskie	Żory	44-240	Al. Wojska Polskiego 4	www.amps.pl	amps@ka.onet.pl	032-435-06-06	032-435-15-66
51.	Fundusz Górnośląski S.A.	śląskie	Katowice	40-086	ul. Sokolska 8	www.fgrn.com.pl	fundusz@fgrn.com.pl	032-200-84-09	032-253 88 28
52.	Górnośląska Agencja Przekształceń Przedsiębiorstw S.A.	śląskie	Katowice	40-045	ul. Astrów 10	www.gapp.pl	biuro@gapp.pl	032-251-64-21-3	032-251-58-31
53.	Górnośląska Agencja Rozwoju Regionalnego	śląskie	Katowice	40-042	ul. Wita Stwosza 31	www.garr.pl	garr@garr.pl	032-201-40-56	032-257-95-29

Lp	Pełna Nazwa Instytucji	Województwo	Adres			Strona www	Ogólny Adres emailowy Instytucji	Tel.	Fax.
			miejsowość	kod	ulica				
1	2	3	4	5	6	7	8	9	10
54.	Rudzka Agencja Rozwoju „Inwestor” Sp. z o.o.	śląskie	Ruda Śląska	41-700	ul. Wolności 6	www.rarinwestor.rs.pl	inwestorrai@poczta.onet.pl	032-244-21-87	032-248-77-86
55.	Stowarzyszenie Bielskie Centrum Przedsiębiorczości	śląskie	Bielsko-Biała	43-382	ul. Cieszyńska 367	www.bcp.org.pl	owp@wizja.net	033-496-02-30	033-496-02-22
56.	Śląska Fundacja Wspierania Przedsiębiorczości	śląskie	Cielwice	44-100	ul. Zwycięstwa 36	www.sfxp.gliwice.pl	biuro@sfxp.gliwice.pl	032-230-48-79	032-230-48-79
57.	Fundacja Rozwoju Regionu Pierzechnia	świętokrzyskie	Pierzechnia	26-015	ul. Mickiewicza 1	www.eeti.pl/frpierzchnia	frpierzchnia@republika.pl	041-353-86-60	041-353-81-67
58.	Koneckie Stowarzyszenie Wspierania Przedsiębiorczości	świętokrzyskie	Koneckie	26-200	ul. Mieszka I 1	www.kswp.org.pl	kswp@kswp.org.pl	041-375-14-55	041-375-14-56
59.	Działdowska Agencja Rozwoju S.A.	warmińsko-mazurskie	Działdowo	13-200	ul. Wł Jagiełły 35	www.darsa.pl	darsa@darsa.pl	023-697-28-47	023-697-28-47
60.	Fundacja „Wspieranie i Promocja Przedsiębiorczości na Warmii i Mazurach”	warmińsko-mazurskie	Olsztyn	10-578	ul. Piłsudskiego 32	www.fp.olsztyn.pl	sekretariat@fp.olsztyn.pl	089-535-17-80	089-535-17-84
61.	Fundacja Rozwoju Regionu Łukta	warmińsko-mazurskie	Łukta	14-105	ul. Mazurska 30	www.frii.org.pl	frii@frii.org.pl	089-647-52-50	089-647-52-50
62.	Fundacja Wspierania Przedsiębiorczości Regionalnej	warmińsko-mazurskie	Goldap	19-500	pl. Zwycięstwa 6a	www.fwpr.org	fwpr@fwpr.org	087-615-40-50	087-615-19-04
63.	Nidzicka Fundacja Rozwoju „NIDA”	warmińsko-mazurskie	Nidzica	13-100	Pl. Wolności 1	www.nida.pl	nida@nida.pl	089-625-22-26	089-625-43-37
64.	Stowarzyszenie „Centrum Rozwoju Ekonomicznego Pasłęka”	warmińsko-mazurskie	Pasłęk	14-400	ul. Sprzymierzonych 14	www.erep.of.pl	erep@el.onet.pl	055-248-10-91	055-248-10-90
65.	Warmińsko-Mazurska Agencja Rozwoju Regionalnego S.A. w Olsztynie, Regionalny Fundusz Pożyczkowy	warmińsko-mazurskie	Olsztyn	10-548	ul. Mickiewicza 3		zbiuu@sprint.com.pl	089-527-26-18	089-527-26-18
66.	Warmińsko-Mazurskie Stowarzyszenie Wspierania Przedsiębiorczości	warmińsko-mazurskie	Olsztyn, Stawiguda	11-015	ul. Składowa 6		wmswvp@eso.com.pl	089-519-25-82	089-51-26-371
67.	Zrzeszenie Prywatnego Handlu i Usług	warmińsko-mazurskie	Olsztyn	10-547	ul. Kajki 10/12	www.wmarr.olsztyn.pl	Wmarr@wmarr.olsztyn.pl	089-521-12-50	089-521-12-60
68.	Cech Rzemiosł Różnych Fundusz Rozwoju Przedsiębiorczości	wielkopolskie	Śrem	63-100	ul. Okulickiego 3		fp.strem@poczta.onet.pl	061-28-32-704	061-28-32-704
69.	Fundacja Kaliski Inkubator Przedsiębiorczości	wielkopolskie	Kalisz	62-800	ul. Częstochowska 25	www.kip.kalisz.pl	kip@kip.kalisz.pl	062-765-60-52	062-764-50-16
70.	Stowarzyszenie "Ostrzeszowskie Centrum Przedsiębiorczości"	wielkopolskie	Ostrzeszów	63-500	ul. Przemysłowa 27	www.socp.clik.pl	inkubator@clik.pl	062-730-17-31	062-730-48-98
71.	Wielkopolska Agencja Rozwoju Przedsiębiorczości Sp z o.o.	wielkopolskie	Poznań	61-823	ul. Piekary 19	www.warp.org.pl	info@warp.org.pl	061-656-53-06	061-656-53-66
72.	Fundacja Centrum Innowacji i Przedsiębiorczości	zachodniopomorskie	Koszalin	75-412	ul. Zwycięstwa 42	www.fundacja.koszalin.pl	biuro@fundacja.koszalin.pl	094-346-47-06	094-34-12-317
73.	Polska Fundacja Przedsiębiorczości	zachodniopomorskie	Szczecin	70-419	Pl. Rodła 9	www.pfp.com.pl	pfp@pfp.com.pl	091-35-95-277	091-35-95-365
74.	Zachodniopomorskie Stowarzyszenie Rozwoju Gospodarczego - Szczecińskie Centrum Przedsiębiorczości	zachodniopomorskie	Szczecin	70-035	ul. Kolumbia 86	www.zsrg.szczecin.pl	zsrg@pro.onet.pl	091-489-22-74	091-489-20-51



Raport powstał przy współudziale i pomocy organizacyjnej
Polskiej Fundacji Przedsiębiorczości