



Polskie Stowarzyszenie Funduszy Pożyczkowych

70-419 Szczecin, Pl. Rodła 9; Tel.091-35-95-277; e-mail: psfp@psfp.org.pl; www.psfp.org.pl

RAPORT

Nr 7/2007

Fundusze Pożyczkowe w Polsce

wspierające mikro, małe i średnie przedsiębiorstwa

według stanu na 31 grudnia 2006 roku

*Raport współfinansowany przez
Polską Agencję Rozwoju Przedsiębiorczości*

Szczecin, kwiecień 2007



**Polskie Stowarzyszenie
Funduszy Pożyczkowych**

Autorzy Raportu

Barbara Bartkowiak

Mirosława Korol



Spis treści

I. Wprowadzenie	4
II. Stan funduszy pożyczkowych w Polsce	5
1. Cel i metodologia badania	5
2. Ogólna charakterystyka funduszy pożyczkowych	6
3. Struktura pochodzenia kapitału pożyczkowego	9
4. Rozkład funduszy według kapitału pożyczkowego	11
5. Rozkład funduszy pożyczkowych według województw	17
6. Ranking funduszy pożyczkowych	21
7. Sieć funduszy pożyczkowych w Polsce	26
III. Portfel pożyczkowy funduszy i jego charakterystyka.....	28
IV. Charakterystyka funduszy pożyczkowych dokapitalizowanych w ramach SPO WKP	31

Załączniki:

- Załącznik nr 1. Podstawowe dane dot. funduszy pożyczkowych wg kapitału pożyczkowego na tle liczby i wartości udzielonych pożyczek oraz średniej wartości pożyczki od początku działalności do 31.12.2006 r.
- Załącznik nr 2. Udział funduszy pożyczkowych w ogólnej sumie kapitału pożyczkowego, wartości i liczby udzielonych pożyczek na 31.12.2006 r.
- Załącznik nr 3. Aktywność funduszy pożyczkowych – wybrane informacje o funduszach pożyczkowych na 31.12.2006 r.
- Załącznik nr 4. Dane teleadresowe funduszy pożyczkowych w Polsce według siedziby głównej w podziale na województwa na 31.12.2006 r.

I. Wprowadzenie

Raporty Polskiego Stowarzyszenia Funduszy Pożyczkowych (PSFP) są publikowane cyklicznie od 2004 roku, w tym na stronie internetowej Stowarzyszenia i prezentują potencjał, sieć instytucji oraz tendencje rozwojowe systemu funduszy pożyczkowych w Polsce.

Fundusze pożyczkowe dostarczają kapitału rozwojowego firmom, które w perspektywie stają się klientami systemu bankowego. Instytucje pożyczkowe przygotowują klientów do późniejszej roli – do roli klienta banku, klienta, który w dalszym rozwoju firmy potrzebuje większych środków lub innych instrumentów finansowych. Tym samym fundusze pełnią rolę swego rodzaju „inkubatora bankowego”.

Dokapitalizowanie funduszy pożyczkowych w latach 2005 – 2006 ze środków strukturalnych Unii Europejskiej Sektorowego Programu Operacyjnego Wzrost Konkurencyjności Przedsiębiorstw 2004 – 2006 (SPO WKP), Priorytet 1 Rozwój przedsiębiorczości i wzrost innowacyjności poprzez wzmacnianie instytucji otoczenia biznesu, Działanie 1.2 Poprawa dostępności do zewnętrznego finansowania inwestycji przedsiębiorstw, Poddziałanie 1. „Dokapitalizowanie funduszy mikro-pożyczkowych” spowodowało znaczny wzrost kapitału pożyczkowego oraz liczby i wartości udzielonych pożyczek dla przedsiębiorców.

Raport po raz pierwszy ukazuje stopień zaawansowania wsparcia finansowego SPO WKP i jego udział w systemie funduszy pożyczkowych.

Wzmocnienie kapitałowe spowodowało alokację dużej liczby funduszy do grup o wyższym kapitale. Na koniec 2006 roku co czwarta złotówka wypłaconej pożyczki pochodziła z dotacji unijnej. Ponadto zmianom uległa struktura kapitału pożyczkowego według źródeł pochodzenia. Sukcesywnie daje się zauważyć spadek środków zagranicznych w kapitale pożyczkowym na rzecz środków własnych funduszy oraz dotacji z Unii Europejskiej.

Fundusze pożyczkowe stały się naturalnym elementem systemu finansowania mikro, małych i średnich przedsiębiorstw. Wielu przedsiębiorców lub osób rozpoczynających działalność gospodarczą swój rozwój zawdzięcza wsparciu funduszy pożyczkowych.

Z informacji PSFP wynika, że dotychczasowy dorobek systemu został uwzględniony w działaniach większości Regionalnych Programów Operacyjnych na lata 2007 - 2013 i jako pozadotacyjne instrumenty finansowe dla mikro i małych przedsiębiorców pozwoli na dalsze dokapitalizowanie istniejących regionalnych, subregionalnych oraz lokalnych funduszy pożyczkowych, jak również tam gdzie to niezbędne utworzenie nowych.

W konsekwencji fundusze pożyczkowe będą mogły dalej wspierać powstawanie i rozwój regionalnej i lokalnej przedsiębiorczości stanowiąc istotny czynnik gospodarczego rozwoju.

Raport to przede wszystkim źródło informacji dla przedsiębiorców, ale także jedyne w Polsce kompleksowe opracowanie o polskim systemie funduszy pożyczkowych z przeznaczeniem dla krajowych i unijnych instytucji i urzędów, samorządów, funduszy poręczeniowych, banków oraz jednostek naukowo-badawczych.

II. Stan funduszy pożyczkowych w Polsce

1. Cel i metodologia badania

Głównym celem przeprowadzonego badania jest dostarczenie aktualnych informacji na temat sieci funduszy pożyczkowych, ich potencjału kapitałowego oraz skali i struktury udzielonego przez nie wsparcia finansowego mikro, małym i średnim przedsiębiorstwom, w tym w szczególności:

- liczby działających w Polsce funduszy pożyczkowych i ich rozmieszczenie terytorialne,
- kwoty kapitału pozyskanego przez fundusze pożyczkowe i źródeł jego pochodzenia,
- efektów działalności funduszy pożyczkowych w postaci liczby i wartości wypłaconych pożyczek oraz utworzonych nowych miejsc pracy od początku działalności do 31 grudnia 2006 r. oraz w 2006 r.,
- struktury wypłaconych pożyczek według różnych kryteriów.

Badanie przeprowadzono metodą ankietową w okresie luty – kwiecień 2007 r., a jego rezultatem jest **Raport nr 7/2007. Niniejszy Raport stanowi ilustrację funduszy pożyczkowych działających w Polsce według stanu na koniec grudnia 2006 r. oraz efektów ich działalności narastająco do 31 grudnia 2006 r., w tym w 2006 roku.**

Uzyskane wyniki badań potwierdzają dalszy **rozwój systemu funduszy pożyczkowych w Polsce**, w tym ich wzmocnienie kapitałowe, a skala prowadzonej działalności pożyczkowej stanowi **istotne źródło wsparcia finansowego udzielanego mikro, małym i średnim przedsiębiorstwom.**

Na podstawie otrzymanych ankiet ustalono, że według stanu na 31 grudnia 2006 r. funkcjonowało w Polsce **69 instytucji prowadzących 75 funduszy pożyczkowych**, których podstawowym zadaniem jest udzielanie pożyczek mikro, małym i średnim przedsiębiorstwom.

W Raporcie nr 7/2007, podobnie jak i w poprzednich jego edycjach prezentowane są efekty działalności instytucji prowadzących fundusze pożyczkowe, a nie poszczególnych funduszy pożyczkowych, bowiem istnieją instytucje, które prowadzą więcej niż jeden fundusz pożyczkowy. Przykładem takiej instytucji jest Polska Fundacja Przedsiębiorczości z siedzibą w Szczecinie, która oprócz wcześniej realizowanych programów pożyczkowych, w latach 2004-2005 utworzyła **6 nowych funduszy pożyczkowych**¹⁾. Stąd różnica pomiędzy liczbą funduszy pożyczkowych (75) a liczbą instytucji prowadzących te fundusze (69).

W stosunku do Raportu nr 6/2006 - ilustrującego fundusze pożyczkowe na 30.06.2006 r. - liczba instytucji prowadzących te fundusze zmniejszyła się o jedną. W bieżącym raporcie nie ujęto Zrzeszenia Prywatnego Handlu i Usług z siedzibą w Olsztynie, prowadzącego fundusz pożyczkowy o charakterze „zamkniętym” od 1997 r. i udzielającego pożyczki tylko dla swoich członków. Natomiast w relacji do Raportu nr 5/2005 ilustrującego fundusze

¹⁾ Trzy fundusze zostały utworzone w 2004 r. (Regionalny Fundusz Pożyczkowy „Pomeranus” dla woj. zachodniopomorskiego, Subregionalny Fundusz Pożyczkowy „Wielkopolska – Północ” dla woj. wielkopolskiego, Subregionalny Fundusz Pożyczkowy „Kujawiak” dla województwa kujawsko – pomorskiego), dwa - w I półroczu 2005 r. (Subregionalny Fundusz Pożyczkowy „Odra” dla województwa lubuskiego, Subregionalny Fundusz Pożyczkowy „Gryf” dla województwa pomorskiego), a jeden – w IV kwartale 2005 r. (Subregionalny Fundusz Pożyczkowy „Dolny Śląsk” dla województwa dolnośląskiego).

pożyczkowe na 31.12.2005 r. liczba prezentowanych instytucji zmniejszyła się łącznie o sześć. Brak informacji o funduszach pożyczkowych wymienionych instytucji nie ma istotnego wpływu na jakość Raportu ², przy czym większość z nich prawdopodobnie zakończyła prowadzenie działalności pożyczkowej.

2. Ogólna charakterystyka funduszy pożyczkowych

Na podstawie przeprowadzonych badań ustalono, że na **koniec grudnia 2006 r. 69 instytucji** prowadziło **75 funduszy pożyczkowych**, które dysponowały **kapitałem pożyczkowym o wartości 712,5 mln zł** oraz **udzieliły od początku działalności 130,9 tys. pożyczek o wartości 1.963,0 mln zł.**

Na koniec grudnia 2006 r. w porównaniu ze stanem na koniec 2005 r. wystąpił dość dynamiczny przyrost **kapitału pożyczkowego** oraz **udzielonych pożyczek** zarówno w ujęciu ilościowym, jak i wartościowym (tabela 1). **Kapitał pożyczkowy wzrósł o 154,3 mln zł (o 21,8%), liczba pożyczek o 18,7 tys. sztuk (o 16,7 %), a ich wartość o 351,1 mln zł (o 21,8 %).**

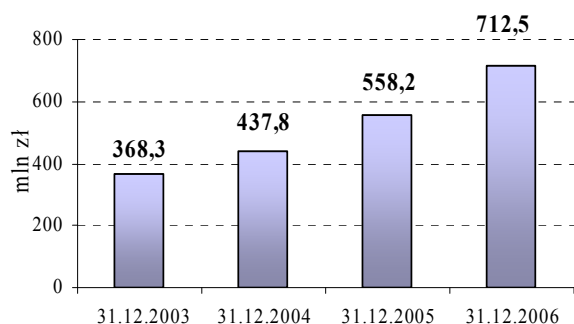
Systematyczny przyrost wymienionych mierników w latach 2003-2006 potwierdzają rys. 1-3. W okresie ostatnich trzech lat kapitał pożyczkowy został podwojony (przyrost o 344,2 mln zł, tj. o 93,5%), liczba udzielonych pożyczek o ponad połowę (48,0 tys. szt., tj. 57,9%), a ich wartość o dwie trzecie (796,3 mln zł, tj. o 68,3%).

Tabela 1
Kapitał pożyczkowy, liczba i wartość pożyczek na 31.12.2006 r. oraz ich dynamika

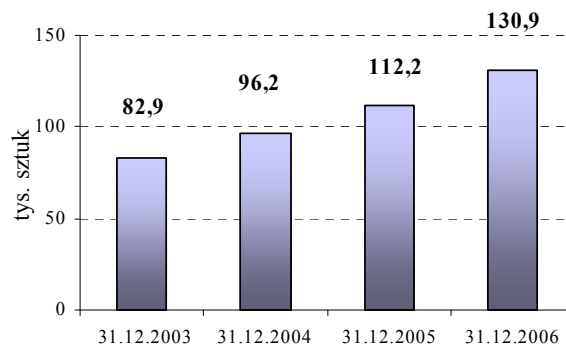
Wyszczególnienie	Jedn. miary	Od początku działalności do 31.12.2006	Przyrost/spadek					
			w 2004 r.		w 2005 r.		w 2006r.	
			jedn. miary	%	jedn. miary	%	jedn. miary	%
Kapitał pożyczkowy	mln zł	712,5	69,6	18,9	120,3	27,5	154,3	27,6
Liczba udzielonych pożyczek	tys. sztuk	130,9	13,3	16,1	16,0	16,6	18,7	16,7
Wartość udzielonych pożyczek	mln zł	1 963,0	204,4	17,5	240,8	17,6	351,1	21,8
Przeciętna wartość pożyczki	tys. zł	15,0	0,2	1,3	0,1	0,8	0,6	4,4

Niewielkim, ale systematycznym zmianom podlegała również **przeciętna wartość pożyczki** (rys. 4). Na koniec grudnia 2006 r. osiągnęła poziom **15,0 tys. zł** i była wyższa o 0,6 tys. zł w porównaniu z jej stanem na koniec grudnia 2005 r. i prawie o 1 tys. w porównaniu ze stanem na koniec 2003 r.

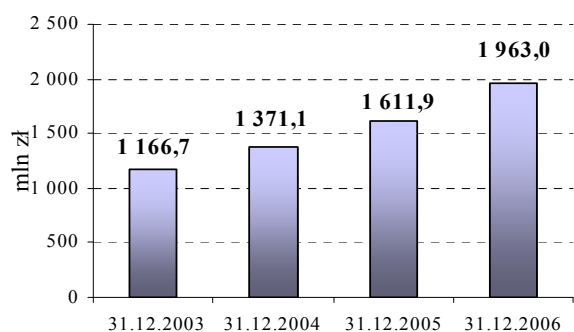
² Kapitał pożyczkowy tych instytucji na 31.12.2005 r. wynosił 7.264 tys. zł (1,3% kapitału pożyczkowego wszystkich instytucji), a liczba i wartość pożyczek udzielonych narastająco do 31.12.2005 r. odpowiednio: 768 pożyczek (0,7% liczby pożyczek wszystkich instytucji) i 14.949 tys. zł (0,9% wartości pożyczek wszystkich instytucji).



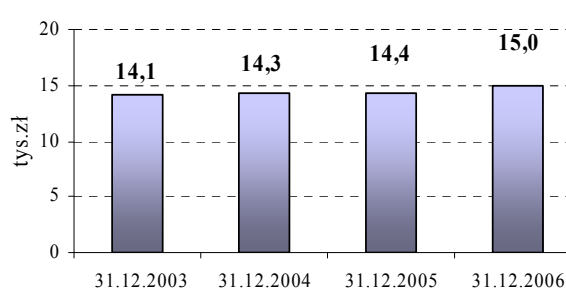
Rys. 1. Kapitał pożyczkowy funduszy pożyczkowych



Rys. 2. Liczba udzielonych pożyczek od początku działalności

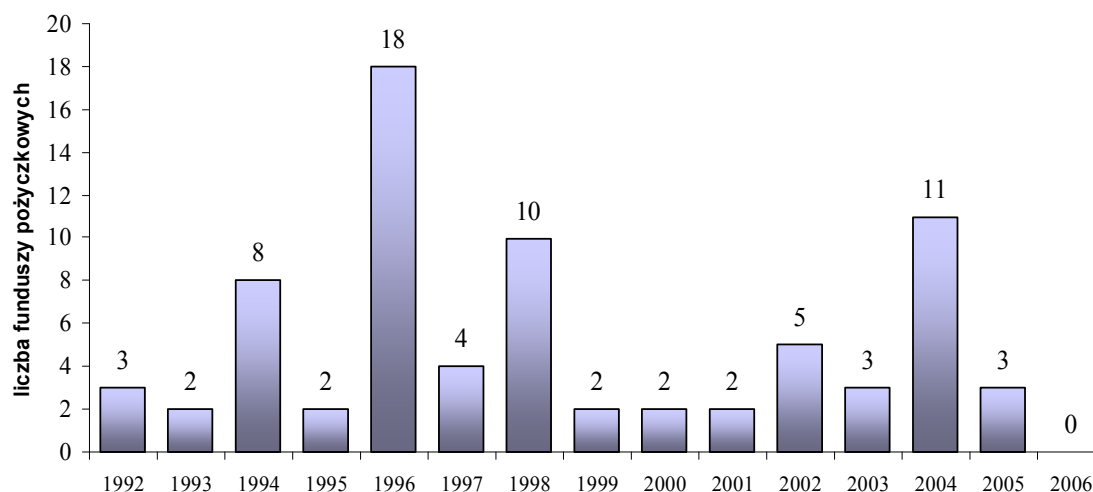


Rys. 3. Wartość udzielonych pożyczek od początku działalności



Rys. 4. Przeciętna wartość udzielonej pożyczki

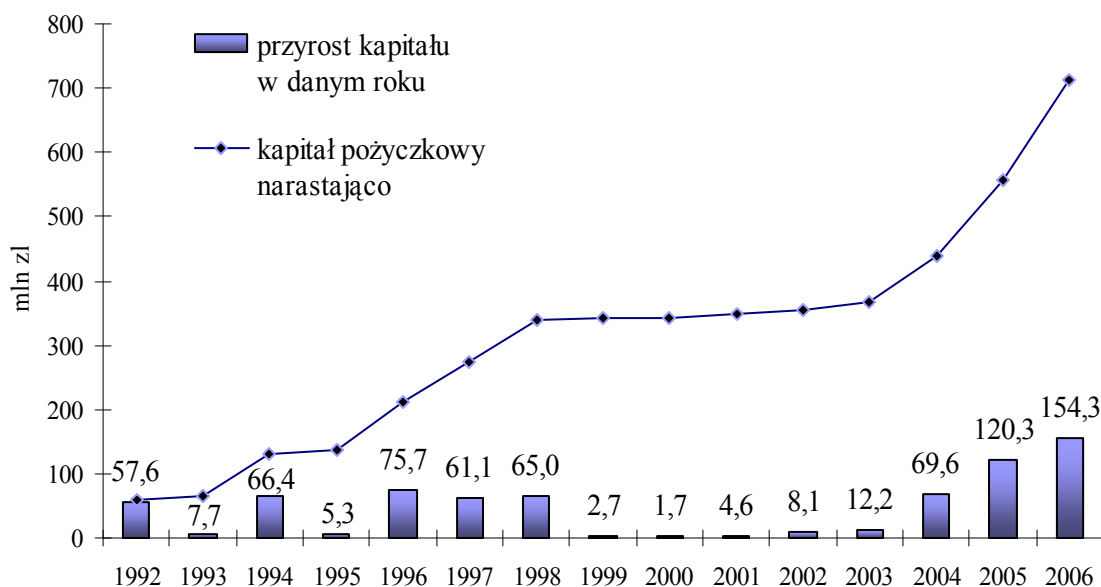
Fundusze pożyczkowe powstawały w latach 1992-2005. Ich rozkład według daty powstania zaprezentowano na rys. 5. Najwięcej spośród zaprezentowanych w niniejszym Raporcie funduszy powstało w 1996 r., ale ponad połowa (42 fundusze) funkcjonujących dzisiaj na rynku powstała po 1996 r.



Rys.5. Rozkład liczby funduszy pożyczkowych według daty ich powstania na 31.12.2006 r.

Badania rynku funduszy pożyczkowych w Polsce prowadzone są od niedawna, a o porównywalności danych można mówić dopiero w przypadku Raportów sporządzonych według stanu na 31.12.2004 r., 30.06.2005 r., 31.12.2005 r., 30.06.2006 r. oraz bieżącego (na 31.12.2006 r.), co powoduje, że nie ma możliwości zaprezentowania wzrostu kapitałów systemu pożyczkowego w Polsce w poszczególnych latach począwszy od 1992 r.

Dla zobrazowania skali wzrostu kapitałów pożyczkowych instytucji prowadzących fundusze pożyczkowe, zaprezentowano przyrosty kapitałów pożyczkowych w poszczególnych latach oraz ich stan na koniec roku w latach 1992-2006, bazując na rozkładzie kapitału pożyczkowego według daty rozpoczęcia działalności na 31.12.2003 r. oraz jego rocznych przyrostach w latach 2004-2006 (rys. 6).



Rys.6. Kapitalizacja funduszy pożyczkowych w latach 1992 - 2006

Zróznicowanie instytucji prowadzących fundusze pożyczkowe ze względu na czas prowadzenia działalności pożyczkowej zaprezentowano w tabeli 2. Czas prowadzenia działalności pożyczkowej stanowi istotny czynnik wielkości pozyskanego kapitału pożyczkowego oraz udzielonego wsparcia finansowego. Ponad dwie trzecie wszystkich instytucji (49 instytucji, tj. 71,0 %) stanowiły te, które prowadziły działalność pożyczkową co najmniej 7 lat. Ich udział w wielkości kapitału pożyczkowego ogółem wynosił 74,9 %, a w liczbie i wartości udzielonych pożyczek odpowiednio: 97,6 % i 92,3 %.

Tabela 2

Rozkład instytucji prowadzących fundusze pożyczkowe według czasu funkcjonowania na 31.12.2006 r.

Czas w latach	Liczba instytucji prowadzących fundusze pożyczkowe na 31.12.2006		Kapitał pożyczkowy instytucji prowadzących fundusze pożyczkowe na 31.12.2006		Liczba wypłaconych pożyczek od początku działalności do 31.12.2006		Wartość wypłaconych pożyczek od początku działalności do 31.12.2006	
	szt.	%	tys. zł	%	szt.	%	tys. zł	%
Razem	69	100,0%	712 463	100,0%	130 868	100,0%	1 963 039	100,0%
1 - 3	8	11,6%	61 044	8,6%	1 122	0,9%	44 189	2,3%
3 - 5	8	11,6%	98 358	13,8%	1 269	1,0%	82 921	4,2%
5 - 7	4	5,8%	19 367	2,7%	686	0,5%	24 381	1,2%
7 - 9	12	17,4%	101 119	14,2%	2 846	2,2%	153 607	7,8%
9 - 11	22	31,9%	206 428	29,0%	13 320	10,2%	465 943	23,7%
11 - 13	10	14,5%	119 760	16,8%	95 861	73,3%	787 291	40,1%
13 -15	5	7,2%	106 387	14,9%	15 764	12,0%	404 707	20,6%

3. Struktura pochodzenia kapitału pożyczkowego

Trudnym do ustalenia, podobnie jak w poprzednich Raportach, było dokładne i jednoznaczne **określenie źródeł pochodzenia kapitału pożyczkowego** funduszy pożyczkowych. Nadal wiele funduszy ma problem z zakwalifikowaniem posiadanego kapitału do określonego źródła.

W tabeli 3 zaprezentowano strukturę kapitału pożyczkowego ogółem według źródeł jego pochodzenia oraz w podziale na kapitał niepodlegający i podlegający zwrotowi. W porównaniu do stanu na 31.12.2005 r. nastąpiły istotne zmiany w strukturze finansowania kapitału pożyczkowego.

Tabela 3

Struktura kapitału pożyczkowego według źródeł pochodzenia na 31.12.2006 r.

Źródło pochodzenia kapitału pożyczkowego funduszy	Kwota kapitału pożyczkowego w mln zł	Struktura kapitału pożyczkowego funduszy w %		
		Ogółem	z tego:	
			wartość środków niepodlegająca zwrotowi	wartość środków podlegająca zwrotowi
Ogółem	712,5	100,0%	86,5%	13,5%
a) samorząd wojewódzki	37,0	5,2%	4,4%	0,8%
b) samorząd powiatowy	1,0	0,14%	0,1%	0,0%
c) samorząd gminny	6,9	1,0%	0,9%	0,1%
d) budżet państwa (TOR, PARP, inne)	123,3	17,3%	15,2%	2,1%
e) środki otrzymane w ramach SPO WKP	180,8	25,4%	25,4%	-
f) środki prywatne	64,9	9,1%	9,1%	-
g) środki zagraniczne	134,7	18,9%	18,3%	0,6%
h) kredyty/pożyczki	20,4	2,9%	-	2,9%
i) środki pochodzące od Instytucji prowadzącej fundusz	50,5	7,1%	6,6%	0,5%
j) dochody z działalności funduszu	43,4	6,1%	6,1%	-
k) inne	49,5	7,0%	0,4%	6,5%

Dominujący udział w jego finansowaniu miały środki pieniężne (180,8 mln zł) otrzymane w latach 2005-2006 przez instytucje prowadzące fundusze pożyczkowe w ramach Sektorowego Programu Operacyjnego Wzrost Konkurencyjności Przedsiębiorstw (Poddziałanie 1.2.1 Dokapitalizowanie funduszy mikropożyczkowych), tj. środki pochodzące z funduszy strukturalnych. Ich udział w kapitale pożyczkowym wzrósł z 10,3% na 31.12.2005 r. do 25,4% na 31.12.2006 r., co było efektem ich dynamicznego przyrostu.

Drugim co do wielkości źródłem finansowania kapitału pożyczkowego były środki zagraniczne. Dynamiczny przyrost w ostatnich dwóch latach innych źródeł finansowania, przy utrzymywaniu poziomu finansowania ze środków zagranicznych na prawie niezmiennym poziomie, skutkowało spadkiem ich udziału w finansowaniu kapitału pożyczkowego. Środki te na koniec 2004 r. stanowiły prawie jedną trzecią kapitału pożyczkowego (30,9%). W kolejnych dwóch latach nastąpił dalszy ich spadek z 24,9% na 31.12.2005 r. do 18,9% na 31.12.2006 r.

Zmniejszył się również udział trzeciego istotnego źródła finansowania kapitału pożyczkowego, tj. środków pochodzących z budżetu państwa z 25,7% na koniec 2004 r. do 20,8 % na koniec 2005 r. i 17,3% na koniec 2006 r.

Systematycznie wzrastał udział środków własnych w finansowaniu kapitału pożyczkowego, tj. z 10,3% na 31.12.2004 r., do 12,5% na koniec 2005 r. i 13,2% na koniec 2006 r.

Najczęściej wymienianym (ponad połowa instytucji) źródłem przyrostu kapitału pożyczkowego w 2006 r. były środki otrzymane w ramach SPO WKP (tabela 4). Środki te w kwocie 123,4 mln zł stanowiły 80,0% przyrostu kapitału pożyczkowego w 2006 r. Kwota otrzymanego wsparcia finansowego w ramach SPO WKP była ponad dwukrotnie wyższa w 2006 r. w porównaniu z 2005 r.

Tabela 4

Kapitał pożyczkowy funduszy według źródeł pochodzenia w latach 2004-2006 i jego przyrost

Wyszczególnienie	Kwota kapitału pożyczkowego w mln zł na:			Przyrost / spadek [rok poprzedni=100]			
	31.12.2004	31.12.2005	31.12.2006	2005 r.		2006 r.	
				mln zł	%	mln zł	%
Ogółem	437,8	558,2	712,5	120,3	27,5%	154,3	27,6%
a) dotacje z samorządu	29,7	42,5	44,9	12,8	43,3%	2,4	5,6%
b) dotacje budżetu państwa	112,6	116,2	123,3	3,7	3,3%	7,0	6,1%
c) środki otrzymane w ramach SPO WKP	-	57,4	180,8	57,4	x	123,4	215,1%
d) środki zagraniczne	135,2	138,7	134,7	3,5	2,6%	-4,0	-2,9%
e) środki prywatne	33,2	53,6	64,9	20,4	61,3%	11,3	21,0%
f) kredyty/pożyczki	9,9	10,1	20,4	0,2	2,2%	10,3	102,2%
g) środki własne	45,2	69,8	93,9	24,6	54,3%	24,1	34,5%
h) inne	72,0	69,8	49,5	-2,2	-3,0%	-20,3	-29,0%

W tabeli 5 zaprezentowano strukturę kapitału pożyczkowego według źródeł finansowania na tle wydzielonych 5 grup instytucji prowadzących fundusze pożyczkowe (za kryterium podziału na grupy przyjęto wielkość kapitału pożyczkowego) ³.

W grupie funduszy bardzo małych (grupa BM) największy udział w finansowaniu kapitału pożyczkowego miały środki Kanadyjskiego Programu Pożyczkowego prowadzonego przez Polską Fundację Przedsiębiorczości i środki budżetu Państwa. Stanowiły one odpowiednio 48,1% i 30,5% ich kapitału pożyczkowego.

Dominującym źródłem kapitału pożyczkowego w grupie funduszy małych (grupa M) i średnich (grupa Ś) były środki budżetu państwa. Ich udział wyniósł 53,2% łącznego kapitału pożyczkowego funduszy małych i 45,3% łącznego kapitału pożyczkowego funduszy średnich. Należy podkreślić, że w grupie funduszy małych istotnym źródłem kapitału były również środki własne (40,7%), a w grupie funduszy średnich oprócz środków własnych (23,1%), środki otrzymane w ramach SPO WKP (20,3%).

³ Sposób podziału na grupy funduszy pożyczkowych omówiono w punkcie II.4 niniejszego Raportu. Na rys. 7 przedstawiono łączny kapitał pożyczkowy poszczególnych grup funduszy i ich udział w kapitale pożyczkowym wszystkich funduszy.

W grupie funduszy dużych (grupa D) największy udział miały środki pieniężne otrzymane w ramach SPO WKP (43,5%). Istotny był również udział środków budżetu państwa (22,2%) i własnych (16,9%).

Natomiast w grupie funduszy bardzo dużych (grupa BD) struktura finansowania kapitału pożyczkowego była najbardziej zróżnicowana. Największy udział miały środki zagraniczne (24,70%) i środki otrzymane w ramach SPO WKP (23,3%), ale istotne też były udziały i na podobnym poziomie środków budżetu państwa, środków prywatnych i środków własnych.

Tabela 5
Struktura kapitału pożyczkowego według źródeł pochodzenia instytucji prowadzących fundusze pożyczkowe ogółem i w poszczególnych grupach na 31.12.2006 r.

Źródła pochodzenia kapitału pożyczkowego	Struktura kapitału pożyczkowego w %					
	Ogółem	Grupy instytucji o kapitale pożyczkowym:				
		mniejszym od 1 mln zł	<1; 2,5)	<2,5 ; 5)	(5 ; 10)	10 mln zł i więcej
	grupa BM	grupa M	grupa Ś	grupa D	grupa BD	
Ogółem	100,0%	100,0%	100,0%	100,0%	100,0%	100,0%
a) dotacje z samorządu	6,3%	9,2%	1,1%	6,8%	8,2%	6,1%
b) budżet państwa	17,3%	30,5%	53,2%	45,3%	22,2%	12,0%
c) środki otrzymane w ramach SPO WKP	25,4%	-	-	20,3%	43,5%	23,3%
d) środki zagraniczne	18,9%	48,1%	2,6%	4,2%	0,0%	24,7%
e) środki prywatne	9,1%	-	-	-	6,7%	10,9%
f) kredyty/pożyczki	2,9%	-	-	-	-	3,9%
g) środki własne	13,2%	4,0%	40,7%	23,1%	16,9%	10,4%
h) inne	7,0%	8,3%	2,4%	0,2%	2,4%	8,7%

4. Rozkład funduszy pożyczkowych według kapitału pożyczkowego

Instytucje prowadzące fundusze pożyczkowe charakteryzowały się wysokim zróżnicowaniem ze względu na wielkość kapitału pożyczkowego. Stąd dla potrzeb niniejszej analizy podzielono prowadzone przez nie fundusze na 5 grup według wielkości kapitału pożyczkowego, tj. na:

- fundusze bardzo małe (grupa BM) – o kapitale pożyczkowym mniejszym od 1 mln zł,
- fundusze małe (grupa M) – o kapitale pożyczkowym co najmniej równym 1 mln zł i mniejszym od 2,5 mln zł,
- fundusze średnie (grupa Ś) – o kapitale pożyczkowym co najmniej równym 2,5 mln zł i mniejszym od 5 mln zł,
- fundusze duże (grupa D) – o kapitale pożyczkowym co najmniej równym 5 mln zł i mniejszym od 10 mln zł,
- fundusze duże (grupa BD) – o kapitale pożyczkowym 10 mln zł i większym.

Rozkład liczby instytucji prowadzących fundusze pożyczkowe według wymienionych grup na 31 grudnia 2006 r. zaprezentowano w tabeli 6. Ponadto dla każdej grupy ustalono:

- wartość kapitału pożyczkowego, liczbę i wartość udzielonych pożyczek od początku działalności do 31.12.2006 r. oraz ich udział procentowy w całej zbiorowości funduszy (rys. 7),

- liczbę i wartość udzielonych pożyczek w 2006 r. oraz ich udział procentowy w całej zbiorowości funduszy (rys. 8),
- przeciętną wartość udzielonych pożyczek (tabela 7).

Tabela 6

Rozkład instytucji prowadzących fundusze pożyczkowe według kapitału pożyczkowego

Klasy kapitału pożyczkowego	Nazwa grupy	Liczba instytucji prowadzących fundusze pożyczkowe				Struktura			
		30.06. 2005	31.12. 2005	30.06 .2006	31.12. 2006	30.06. 2005	31.12. 2005	30.06. 2006	31.12. 2006
Ogółem		76	75	70	69	100,0%	100,0%	100,0%	100,0%
mniej niż 1,0 mln zł	grupa BM	14	13	10	8	18,4%	17,3%	14,3%	11,6%
<1,0 -2,5)	grupa M	24	19	13	13	31,6%	25,3%	18,6%	18,8%
<2,5 - 5,0)	grupa Ś	20	16	16	14	26,3%	21,3%	22,9%	20,3%
<5,0-10,0)	grupa D	9	13	16	15	11,8%	17,3%	22,9%	21,7%
10,0 mln zł i więcej	grupa BD	9	14	15	19	11,8%	18,7%	21,4%	27,5%
z tego:									
<10,0-15,0)		3	6	6	8	3,9%	8,0%	8,6%	11,6%
<15,0-25,0)		1	3	4	6	1,3%	4,0%	5,7%	8,7%
25,0 mln zł i więcej		5	5	5	5	6,6%	6,7%	7,1%	7,2%

W relacji do Raportu nr 6/2006 przedstawiającego fundusze pożyczkowe na 30.06.2006 r. (tj. w II półroczu 2006 r.) obserwuje się utrzymywanie tendencji wzmacniania kapitałowego licznej grupy funduszy i ich alokację do grup o wyższym kapitale pożyczkowym⁴.

- Z **grupy BM** do **grupy M** przemieszczony został 1 fundusz pożyczkowy (prowadzony przez Małopolski Instytut Gospodarczy z siedzibą w Rzeszowie), a 1 nie został ujęty w niniejszym raporcie (Zrzeszenie Prywatnego Handlu i Usług z siedzibą w Olsztynie, które prowadzi działalność pożyczkową tylko dla swoich Członków).
- Z **grupy M** do **grupy Ś** przemieszczone zostały 2 fundusze pożyczkowe (prowadzone przez Podlaską Fundację Rozwoju Regionalnego z siedzibą w Białymstoku, Szczeciński Fundusz Pożyczkowy sp. z o.o. z siedzibą w Szczecinie). Ich alokacja była efektem dokapitalizowania w ramach SPO WKP.
- Z **grupy Ś** do **grupy D** przemieszczone zostały 3 fundusze pożyczkowe (prowadzone przez Działdowską Agencję Rozwoju SA z siedzibą w Działdowie, Regionalną Izbę Gospodarczą z siedzibą w Stalowej Woli, Stowarzyszenie Inicjatyw Społeczno-Gospodarczych z siedzibą w Białogardzie). Ta alokacja to również rezultat dokapitalizowania funduszy w ramach SPO WKP. Jednocześnie z **grupy Ś** do **grupy M** przemieszczony został fundusz prowadzony przez Ostrołęcki Ruch Wspierania Przedsiębiorczości - Fundusz Rozwoju Przedsiębiorczości z siedzibą w Ostrołęce z powodu zwrotu środków do PARP.

⁴ Alokaację funduszy do grup o wyższym kapitale w okresie I półroczu przedstawiono w raporcie nr 6/2006.

- Z grupy D do grupy BD w wyniku dokapitalizowania w ramach SPO WKP przeniezione zostały 4 fundusze pożyczkowe (Pomorski Fundusz Pożyczkowy Sp.z o.o. z siedzibą w Gdańsku, Kujawsko-Pomorski Fundusz Pożyczkowy Sp. z o.o. z siedzibą w Toruniu oraz fundusze prowadzone przez Stowarzyszenie "Samorządowe Centrum Przedsiębiorczości i Rozwoju" z siedzibą w Suchej Beskidzkiej i Stowarzyszenie Bielskie Centrum Przedsiębiorczości z siedzibą w Bielsku-Białej).

W okresie 12 miesięcy 2006 r. poza alokacją 2 funduszy z grupy BM do grupy M i 1 funduszu z grupy Ś do grupy M, wszystkie pozostałe były efektem wsparcia kapitałowego otrzymanego w ramach SPO WKP, tj. alokacja:

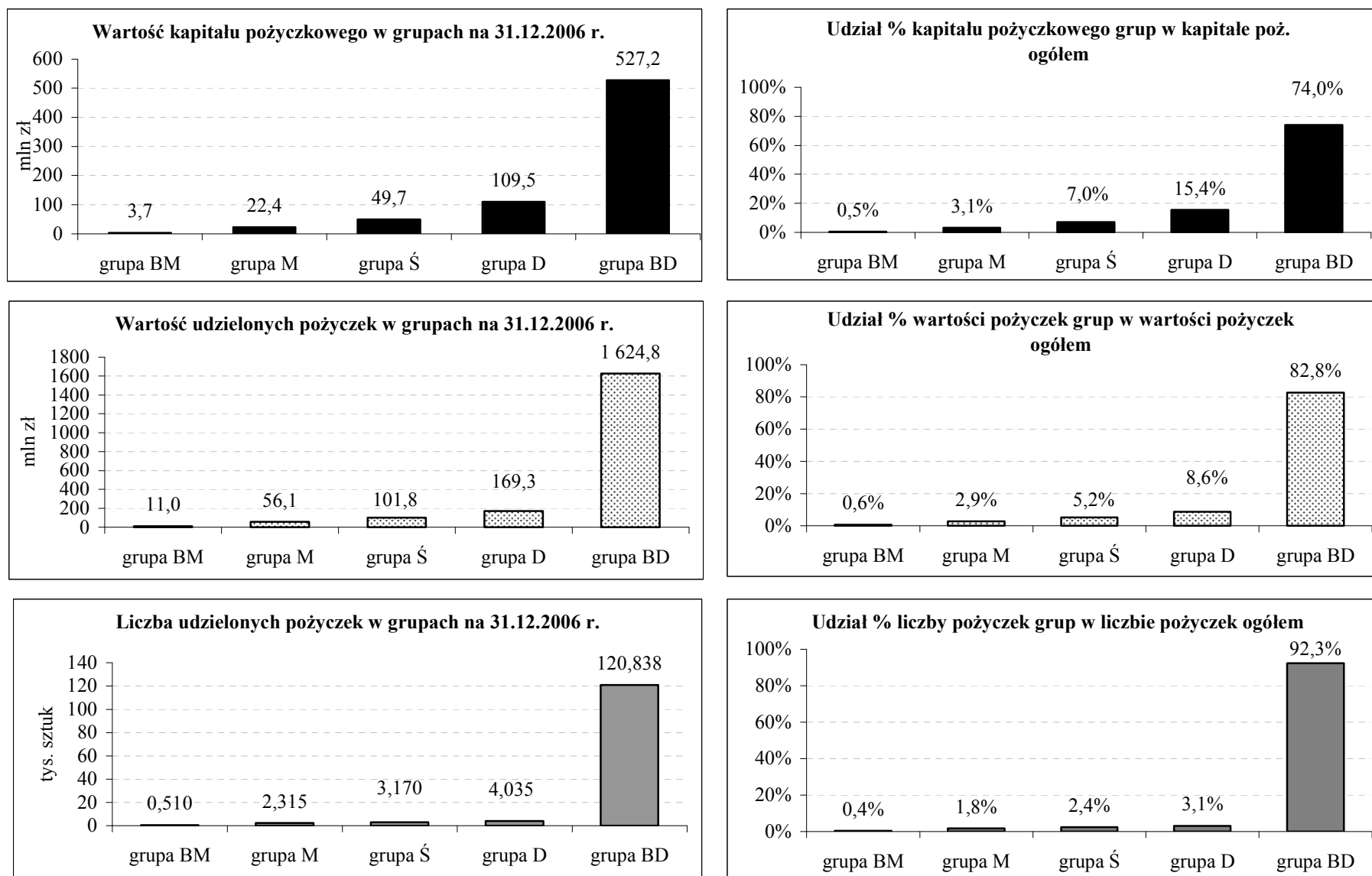
- 6 funduszy z grupy M do grupy Ś i 1 do grupy D,
- 6 funduszy z grupy Ś do grupy D,
- 5 funduszy z grupy D do grupy BD.

Najmniej liczną grupę funduszy stanowiły fundusze bardzo małe (tabela 6), a ich udział w kapitale pożyczkowym funduszy, liczbie i wartości udzielonych pożyczek narastająco do 31.12.2006 r. kształtował się na poziomie około 0,5% (rys. 7).

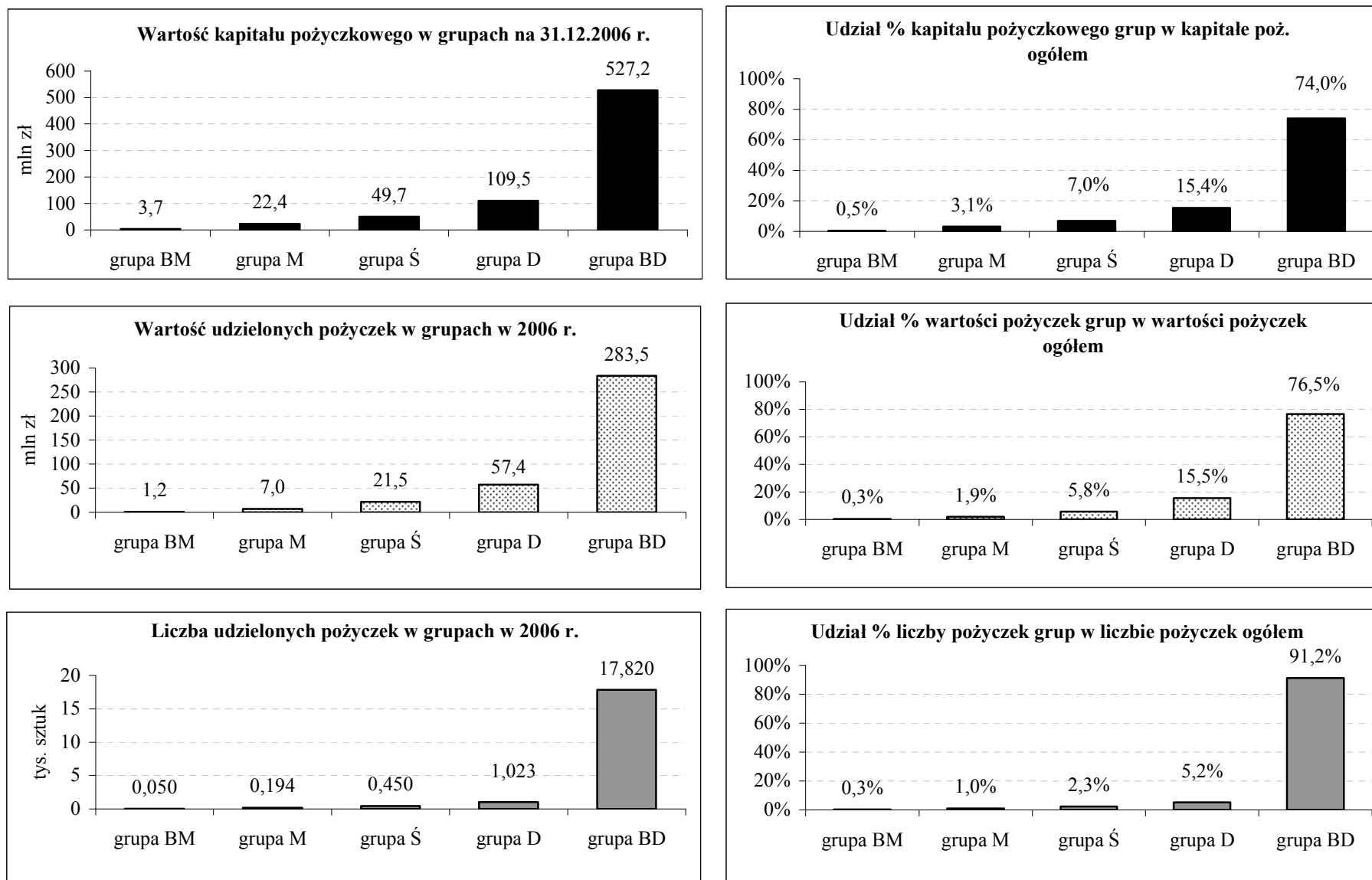
Najliczniejszą grupę funduszy na 31.12.2006 r. stanowiły fundusze bardzo duże i na tę grupę przypadało gros zgromadzonego kapitału pożyczkowego oraz wielkość udzielonego wsparcia finansowego przedsiębiorcom w postaci pożyczek (rys. 7). Na koniec 2006 r. kapitały tej grupy w kwocie 527,2 mln zł stanowiły 74,0 % kapitału pożyczkowego wszystkich funduszy, a liczba i wartość udzielonych pożyczek wyniosły odpowiednio: 120,8 tys. sztuk (92,3 % ogólnej liczby pożyczek) i 1.624,8 mln zł (82,8% ogólnej wartości pożyczek). Wymienione wielkości świadczą o **znacznej koncentracji w zakresie działalności funduszy pożyczkowych**.

Na rys. 8 zaprezentowano aktywność wydzielonych grup funduszy pożyczkowych w 2006 r. ze względu na liczbę i wartość udzielonych pożyczek na tle wielkości posiadanego przez nie kapitału pożyczkowego na 31 grudnia 2006 r.

W 2006 r. największą aktywnością odznaczała się grupa funduszy bardzo dużych (grupa BD). Grupa ta udzieliła 17,8 tys. sztuk pożyczek (91,2% liczby pożyczek udzielonych przez wszystkie fundusze) o wartości 283,5 mln zł (76,5 % wartości pożyczek wszystkich funduszy).

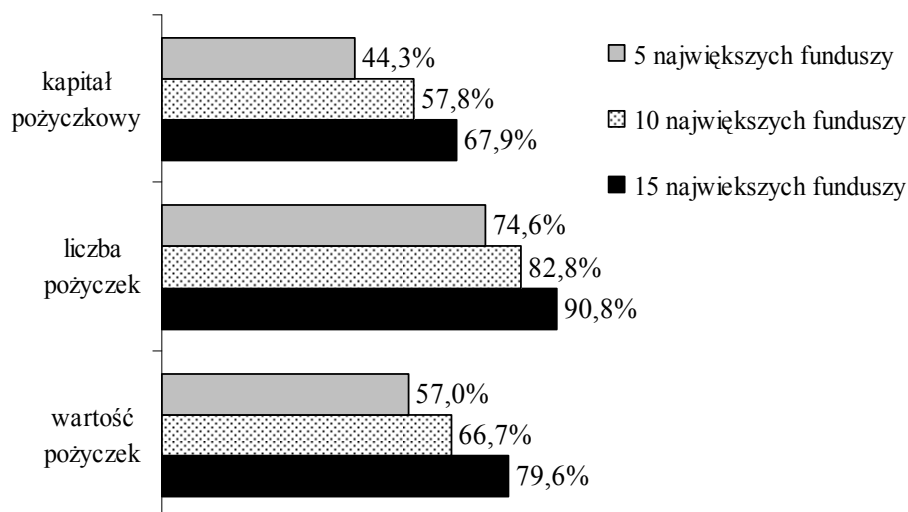


Rys. 7. Kapitał pożyczkowy na 31.12.2006 r. oraz liczba i wartość pożyczek wypłaconych od początku działalności do 31.12.2006 r. wg grup funduszy pożyczkowych



Rys. 8. Kapitał pożyczkowy na 31.12.2006 r. oraz liczba i wartość wypłaconych pożyczek w 2006 r. wg grup funduszy pożyczkowych

Koncentrację działalności funduszy pożyczkowych mierzoną udziałem 5, 10 i 15 największych funduszy pod względem kapitału pożyczkowego przedstawiono na rys. 9.



Rys. 9. Udział 5, 10 i 15 największych funduszy pożyczkowych pod względem kapitału pożyczkowego w kapitale pożyczkowym funduszy ogółem na 31.12.2006 r. oraz liczbie i wartości udzielonych pożyczek od początku działalności do 31.12.2006 r.

Przeciętną wartość udzielonych pożyczek narastająco do 31.12.2006 r. w poszczególnych grupach funduszy wydzielonych na podstawie kryterium kapitałowego zaprezentowano w tabeli 7. Niski poziom przeciętnej pożyczki ogółem (15,0 tys. zł) oraz w grupie funduszy bardzo dużych (13,4 tys. zł), to rezultat bardzo dużej liczby pożyczek wypłaconych przez Fundusz Mikro (70,9 % ogólnej liczby pożyczek) o niskiej przeciętnej ich wartości (7,7 tys. zł). Po wyłączeniu pożyczek Funduszu Mikro przeciętna wartość pożyczki wyniosła 32,7 tys. zł, a w grupie fundusze BD – 32,4 tys. zł.

Tabela 7
Przeciętna wartość pożyczek w grupach funduszy sklasyfikowanych według wartości zgromadzonego kapitału pożyczkowego na 31 grudnia w latach 2005-2006

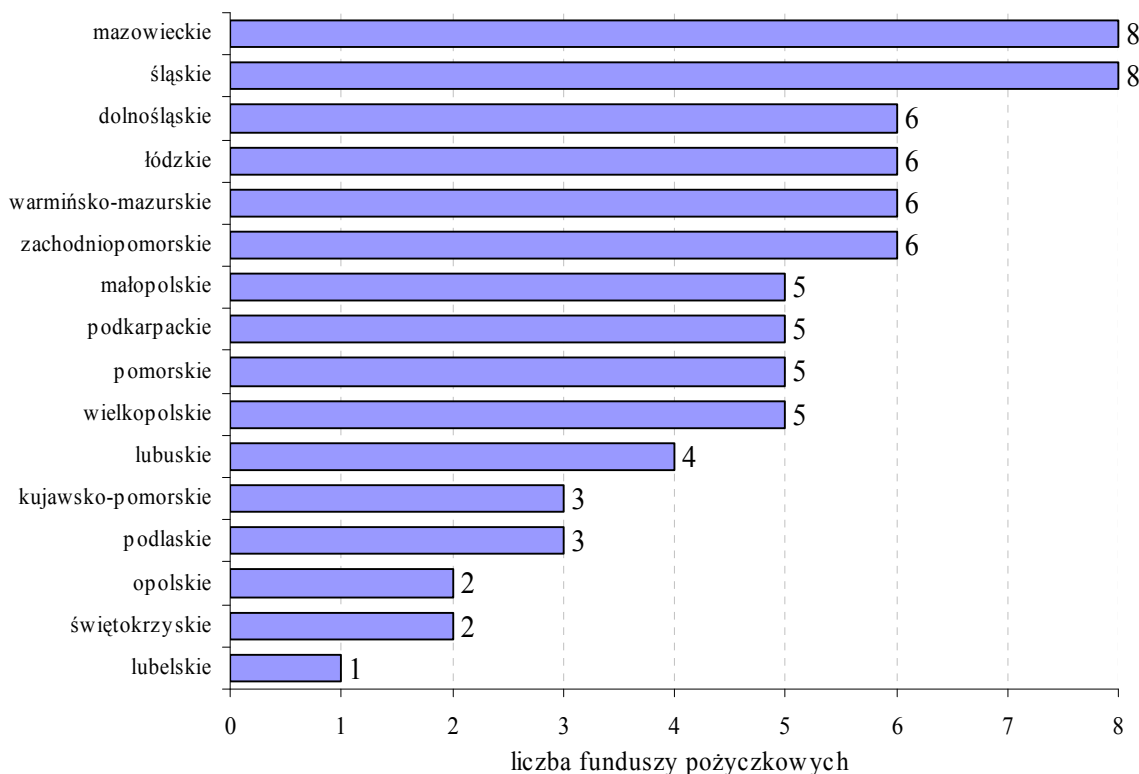
Grupy funduszy	Udział grupy w ogólnej liczbie udzielonych pożyczek narastająco do:				Przeciętna wartość pożyczek (w tys. zł) udzielonych narastająco do :			
	31.12.2005		31.12.2006		31.12.2005		31.12.2006	
	Pożyczki ogółem	Pożyczki bez Funduszu Mikro	Pożyczki ogółem	Pożyczki bez Funduszu Mikro	Pożyczki ogółem	Pożyczki bez Funduszu Mikro	Pożyczki ogółem	Pożyczki bez Funduszu Mikro
Ogółem	100,0%	100,0%	100,0%	100,0%	14,4	30,5	15,0	32,7
grupa BM	0,9%	3,0%	0,4%	1,3%	16,6	16,6	21,6	21,6
grupa M	2,5%	8,4%	1,8%	6,1%	24,8	24,8	24,2	24,2
grupa Ś	2,8%	9,6%	2,4%	8,3%	32,3	32,3	32,1	32,1
grupa D	3,4%	11,5%	3,1%	10,6%	33,0	33,0	42,0	42,0
grupa BD	90,5%	67,3%	92,3%	73,7%	12,8	31,2	13,4	32,4

Szczegółowe informacje o poszczególnych funduszach zostały zamieszczone w załącznikach umieszczonych na końcu niniejszego Raportu.

5. Rozkład funduszy pożyczkowych według województw

Poszczególne województwa charakteryzowały się znacznym zróżnicowaniem pod względem liczby funduszy pożyczkowych, kapitału pożyczkowego, liczby i wartości udzielonych pożyczek oraz ich przeciętnej wartości.

Na rys. 10 przedstawiono rozkład 75 funduszy pożyczkowych. Najwięcej funduszy pożyczkowych, tj. po 8 było w województwach mazowieckim i śląskim, a najmniej w lubelskim (1 fundusz).



Rys. 10. Ranking województw według liczby funduszy pożyczkowych na 31.12.2006 r.

W tabelach 8 - 12 scharakteryzowano 69 instytucji prowadzących fundusze pożyczkowe. W tabeli 8 zaprezentowano efekty działalności pożyczkowej instytucji prowadzących te fundusze według województw ⁵⁾ narastająco do 31.12.2006 r. i w 2006 r. na tle wielkości kapitału pożyczkowego zgromadzonego w województwie i liczby działających funduszy pożyczkowych.

⁵⁾ Siedziba główna instytucji prowadzącej fundusz pożyczkowy stanowiła kryterium przypisania jej do danego województwa. Kilka funduszy pożyczkowych prowadzi działalność na terenie całego kraju. Niektóre z funduszy pożyczkowych mają charakter lokalny lub regionalny (województwo). Zadeklarowany przez fundusze charakter i zasięg działania przedstawiono w załączniku nr 3 do Raportu. Odpowiednie informacje są dostępne na stronach internetowych funduszy pożyczkowych.

W tabelach 9-12 przedstawiono rankingi województw kolejno według kapitału pożyczkowego, wartości udzielonych pożyczek, liczby udzielonych pożyczek oraz przeciętnej wartości pożyczki.

W rankingu województw na 31.12.2006 r. według kapitału pożyczkowego, podobnie jak na 31.12.2005 r., trzy pierwsze miejsca zajęły województwa mazowieckie, śląskie i zachodniopomorskie (tabela 9). Kapitał w tych województwach to 53,5% kapitału ogółem. O pierwszym i drugim miejscu województw mazowieckiego i śląskiego zadecydowała liczba funduszy i wielkość posiadanego przez te fundusze kapitału pożyczkowego, a w przypadku trzeciego miejsca województwa zachodniopomorskiego poziom kapitału pożyczkowego Polskiej Fundacji Przedsiębiorczości z siedzibą w Szczecinie.

Województwo mazowieckie dysponujące największym kapitałem pożyczkowym zajęło również pierwsze miejsce w rankingu wartości i liczby udzielonych pożyczek narastająco do 31.12.2006 r. (tabela 10 -11). Decydujący wpływ miały poziom kapitału pożyczkowego i działalność pożyczkowa Funduszu Mikro z siedzibą w Warszawie.

Najwięcej pożyczek poza województwem mazowieckim ze względu na ich liczbę udzielono, w województwach małopolskim i zachodniopomorskim (tabela 11), a ze względu na ich wartość - w województwach zachodniopomorskim i opolskim (tabela 10).

Największe kwotowo pożyczki udzielano w województwach opolskim, zachodniopomorskim i dolnośląskim (tabela 12).

Tabela 8

Ranking województw według kwoty kapitału pożyczkowego na tle liczby i wartości udzielonych pożyczek oraz średniej wartości pożyczki na 31.12.2006 r.

Województwo	Kapitał pożyczkowy				Wartość pożyczek				Liczba pożyczek				Przeciętna pożyczka			Liczba instytucji prowadzących fundusz pożyczkowy	
	narastająco do 31.12.2006 r.		przyrost / spadek w 2006 r.		narastająco do 31.12.2006 r.		przyrost / spadek w 2006 r.		narastająco do 31.12.2006 r.		przyrost / spadek w 2006 r.		stan na 31.12.05	stan na 31.12.06	w 2006 r.	stan na 31.12.05	stan na 31.12.06
	mln zł	%	mln zł	%	mln zł	%	mln zł	%	szt.	%	szt.	%	tys. zł	tys. zł	tys. zł	szt.	szt.
Ogółem	712,5	100,0%	154,3	27,6%	1 963,0	100,0%	370,6	23,3%	130 868	100,0%	19 537	17,5%	14,4	15,0	19,0	75	69
1 mazowieckie	145,2	20,4%	25,2	21,0%	924,9	47,1%	136,1	17,3%	106 974	81,7%	14 920	16,2%	8,6	8,6	9,1	8	8
2 śląskie	132,9	18,7%	28,7	27,6%	137,1	7,0%	36,5	36,3%	2 384	1,8%	475	24,9%	51,4	57,5	76,9	9	8
3 zachodniopomorskie	103,2	14,5%	32,4	45,7%	190,3	9,7%	49,6	35,3%	2 863	2,2%	754	35,8%	66,7	66,5	65,8	5	5
4 małopolskie	57,5	8,1%	11,9	26,1%	117,2	6,0%	26,8	29,6%	6 952	5,3%	982	16,4%	15,2	16,9	27,3	5	5
5 opolskie	50,9	7,1%	3,9	8,4%	151,5	7,7%	7,9	5,5%	1 579	1,2%	94	6,3%	96,6	96,0	84,5	2	2
6 warmińsko-mazurskie	34,0	4,8%	7,3	27,2%	47,1	2,4%	18,6	65,1%	1 134	0,9%	321	39,5%	27,9	41,5	57,8	9	6
7 łódzkie	28,4	4,0%	1,5	5,6%	78,7	4,0%	6,8	9,4%	1 579	1,2%	133	9,2%	49,7	49,8	50,8	6	6
8 dolnośląskie	28,3	4,0%	5,5	24,1%	98,4	5,0%	14,6	17,4%	1 712	1,3%	302	21,4%	59,4	57,5	48,4	5	5
9 wielkopolskie	26,6	3,7%	7,6	39,7%	40,7	2,1%	16,8	70,7%	1 194	0,9%	282	30,9%	26,1	34,1	59,7	4	4
10 świętokrzyskie	23,1	3,2%	6,8	41,8%	52,9	2,7%	13,9	35,5%	1 049	0,8%	217	26,1%	46,9	50,4	63,9	2	2
11 pomorskie	20,0	2,8%	4,7	30,8%	27,4	1,4%	10,8	65,1%	984	0,8%	451	84,6%	30,8	27,8	23,9	5	4
12 lubelskie	17,7	2,5%	9,4	113,3%	19,2	1,0%	9,2	91,8%	443	0,3%	175	65,3%	36,7	43,4	52,5	2	1
13 kujawsko-pomorskie	12,1	1,7%	4,1	50,7%	13,0	0,7%	7,1	120,8%	348	0,3%	150	75,8%	29,8	37,5	47,6	2	2
14 podkarpackie	12,0	1,7%	3,4	40,2%	28,2	1,4%	8,5	43,1%	635	0,5%	133	26,5%	39,3	44,5	63,9	5	5
15 lubuskie	11,6	1,6%	1,3	12,8%	10,4	0,5%	2,5	31,0%	459	0,4%	36	8,5%	18,8	22,7	68,3	3	3
16 podlaskie	9,0	1,3%	0,5	6,3%	26,1	1,3%	4,9	23,1%	579	0,4%	112	24,0%	42,1	45,1	43,8	3	3

Tabela 9

**Ranking województw wg wartości
kapitału pożyczkowego na 31.12.2006**

Województwo	mln zł	%
Kraj	712,5	100,0%
1 mazowieckie	145,2	20,4%
2 śląskie	132,9	18,7%
3 zachodniopomorskie	103,2	14,5%
4 małopolskie	57,5	8,1%
5 opolskie	50,9	7,1%
6 warmińsko-mazurskie	34,0	4,8%
7 łódzkie	28,4	4,0%
8 dolnośląskie	28,3	4,0%
9 wielkopolskie	26,6	3,7%
10 świętokrzyskie	23,1	3,2%
11 pomorskie	20,0	2,8%
12 lubelskie	17,7	2,5%
13 kujawsko-pomorskie	12,1	1,7%
14 podkarpackie	12,0	1,7%
15 lubuskie	11,6	1,6%
16 podlaskie	9,0	1,3%

Tabela 10

**Ranking woj. wg wartości udzielonych
pożyczek na 31.12.2006**

Województwo	mln zł	%
Kraj	1 963,0	100,0%
1 mazowieckie	924,9	47,1%
2 zachodniopomorskie	190,3	9,7%
3 opolskie	151,5	7,7%
4 śląskie	137,1	7,0%
5 małopolskie	117,2	6,0%
6 dolnośląskie	98,4	5,0%
7 łódzkie	78,7	4,0%
8 świętokrzyskie	52,9	2,7%
9 warmińsko-mazurskie	47,1	2,4%
10 wielkopolskie	40,7	2,1%
11 podkarpackie	28,2	1,4%
12 pomorskie	27,4	1,4%
13 podlaskie	26,1	1,3%
14 lubelskie	19,2	1,0%
15 kujawsko-pomorskie	13,0	0,7%
16 lubuskie	10,4	0,5%

Tabela 11

**Ranking województw wg liczby udzielonych
pożyczek na 31.12.2006**

Województwo	sztuki	%
Kraj	130 868	100,0%
1 mazowieckie	106 974	81,7%
2 małopolskie	6 952	5,3%
3 zachodniopomorskie	2 863	2,2%
4 śląskie	2 384	1,8%
5 dolnośląskie	1 712	1,3%
6 opolskie	1 579	1,2%
7 łódzkie	1 579	1,2%
8 wielkopolskie	1 194	0,9%
9 warmińsko-mazurskie	1 134	0,9%
10 świętokrzyskie	1 049	0,8%
11 pomorskie	984	0,8%
12 podkarpackie	635	0,5%
13 podlaskie	579	0,4%
14 lubuskie	459	0,4%
15 lubelskie	443	0,3%
16 kujawsko-pomorskie	348	0,3%

Tabela 12

**Ranking województw wg przeciętnej
wartości pożyczki na 31.12.2006**

Województwo	tys. zł
Kraj	15,0
1 opolskie	96,0
2 zachodniopomorskie	66,5
3 śląskie	57,5
4 dolnośląskie	57,5
5 świętokrzyskie	50,4
6 łódzkie	49,8
7 podlaskie	45,1
8 podkarpackie	44,5
9 lubelskie	43,4
10 warmińsko-mazurskie	41,5
11 kujawsko-pomorskie	37,5
12 wielkopolskie	34,1
13 pomorskie	27,8
14 lubuskie	22,7
15 małopolskie	16,9
16 mazowieckie	8,6

6. Ranking funduszy pożyczkowych

Fundusze pożyczkowe stanowiące przedmiot niniejszego badania charakteryzują się bardzo wysokim zróżnicowaniem pod względem przyjętych do analizy podstawowych mierników: kwoty zgromadzonego kapitału pożyczkowego, liczby i wartości udzielonych pożyczek, średniej wartości pożyczki. W tabeli 13 zaprezentowano wybrane parametry statystyczne charakteryzujące rozkłady instytucji prowadzących fundusze pożyczkowe według wymienionych mierników. Wynika z nich m.in., że według stanu na 31.12.2006 r.:

- kapitał pożyczkowy u połowy funduszy był mniejszy od 4.868 tys. zł, a drugiej połowy – wyższy od 4.868 tys. zł,
- liczba pożyczek udzielonych od początku działalności u połowy funduszy była mniejsza od 222 sztuk, a drugiej połowy – wyższa od 222 sztuk,
- wartość pożyczek udzielonych od początku działalności u połowy funduszy była mniejsza od 8.032 tys. zł, a drugiej połowy – wyższa od 8.032 tys. zł,
- przeciętna wartość pożyczek udzielonych od początku działalności u połowy funduszy była mniejsza od 31,5 tys. zł, a drugiej połowy – wyższa od 31,5 tys. zł,
- liczba pożyczek pozostałych do spłaty u połowy funduszy była mniejsza od 97 sztuk, a drugiej połowy – wyższa od 97 sztuk,
- wartość pożyczek pozostałych do spłaty u połowy funduszy była mniejsza od 2.938 tys. zł, a drugiej połowy – wyższa od 2.938 tys. zł.

Jedna czwarta największych funduszy ze względu na każdy z wymienionych mierników, to fundusze o kapitale pożyczkowym większym od 10.484 tys. zł, liczbie i wartości udzielonych pożyczek większej odpowiednio od 396 sztuk i od 15.373 tys. zł, średniej pożyczce przekraczającej wartość 53,2 tys. zł oraz liczbie i wartości pożyczek aktywnych większych odpowiednio od 181 sztuk i 6.792 tys. zł. Poziomy mierników dla jednej czwartej najmniejszych funduszy ilustruje kwartył pierwszy. Średnia arytmetyczna ilustruje ile przeciętnie na fundusz przypadają kapitału pożyczkowego, ile przeciętnie udzielił pożyczek ze względu na ich liczbę i wartość, jak i ile przeciętnie pożyczek pozostało do spłaty.

Natomiast w 2006 r. połowa funduszy udzieliła pożyczek o liczbie i wartości mniejszej odpowiednio od 45 sztuk i 2.204 tys. zł oraz przeciętnej pożyczce mniejszej od 45,6 tys. zł.

Tabela 13

Wybrane charakterystyki rozkładów funduszy pożyczkowych według kapitału pożyczkowego, liczby i wartości udzielonych pożyczek oraz pozostałych do spłaty na 31.12.2006 r.

Wyszczególnienie	Od początku działalności do 31.12.2006 r.				Pożyczki aktywne na 31.12.2006 r.		Pożyczki udzielone w 2006 r.		
	Kapitał pożyczkowy	Liczba udzielonych pożyczek	Wartość udzielonych pożyczek	Przeciętna wartość pożyczki	Liczba aktywnych pożyczek	Wartość aktywnych pożyczek	Liczba udzielonych pożyczek	Wartość udzielonych pożyczek	Przeciętna wartość pożyczki
	tys. zł	sztuki	tys. zł	tys. zł	sztuki	tys. zł	sztuki	tys. zł	tys. zł
Fundusze razem	712 463	130 868	1 963 039	15,0	26 830	482 081	19 537	370 552	19,0
- wartość min	86	22	486	7,7	11	86	0	0	7,7 *)
- wartość max	90 034	92 754	715 886	171,2	13 567	78 337	13 244	101 326	113,3
- średnia arytmetyczna	10 326	1 897	28 450	40,6	389	6 987	283	5 370	47,1
- kwartył pierwszy	2 098	117	3 590	22,1	63	1 217	15	489	30,9
- wartość środkowa	4 868	222	8 032	31,5	97	2 938	45	2 204	45,6
- kwartył trzeci	10 484	396	15 373	53,2	181	6 792	92	5 052	63,8

*) obliczono dla instytucji, które w 2006 r. udzieliły co najmniej jedną pożyczkę

W załącznikach 1-3 do niniejszego Raportu zaprezentowano większą liczbę mierników charakteryzujących fundusze pożyczkowe, w tym ich aktywność.

W **załączniku nr 1** przedstawiono **ranking funduszy pożyczkowych** według wartości zgromadzonego kapitału pożyczkowego na tle liczby i wartości udzielonych pożyczek od początku działalności do 31.12.2006 r., ich przeciętnej wartości oraz miejsc zajmowanych przez fundusze pożyczkowe ze względu na wymienione mierniki. **Załącznik nr 2** ilustruje udział procentowy poszczególnych funduszy pożyczkowych w ogólnej sumie wartości kapitału pożyczkowego, liczbie i wartości udzielonych pożyczek na 31.12.2006 r., tj. mierników wymienionych w załączniku nr 1. Natomiast w **załączniku nr 3** zaprezentowano wybrane informacje dotyczące funduszy pożyczkowych, w tym ich aktywności w 2006 r. oraz stopień wykorzystania kapitału pożyczkowego (relacja wartości aktywnych pożyczek do kapitału pożyczkowego) na 31.12.2006 r. **Załącznik nr 4** zawiera listę teleadresową funduszy pożyczkowych działających w Polsce w podziale na poszczególne województwa na 31.12.2006 r.

Największym kapitałem w kolejności dysponowały: Polska Fundacja Przedsiębiorczości z siedzibą w Szczecinie (90,0 mln zł, tj. 12,6 % kapitału pożyczkowego funduszy ogółem), Fundusz Mikro Sp. z o.o. z siedzibą w Warszawie (81,0 mln zł, tj. 11,4 % kapitału pożyczkowego funduszy ogółem), Fundusz Górnośląski S.A. z siedzibą w Katowicach (55,8 mln zł, tj. 7,8 % kapitału pożyczkowego funduszy ogółem), Fundacja Rozwoju Śląska oraz Wspierania Inicjatyw Lokalnych z siedzibą w Opolu (49,7 mln zł, tj. 7,0 % kapitału pożyczkowego funduszy ogółem) oraz Górnośląska Agencja Rozwoju Regionalnego S.A. z siedzibą w Katowicach (39,5 mln zł, tj. 5,5 % kapitału pożyczkowego funduszy ogółem).

Spośród wszystkich funduszy, **najwięcej pożyczek** udzielił Fundusz Mikro Sp. z o.o., tj. 92,8 tys. sztuk. Stanowiły one 70,9 % ogólnej liczby pożyczek. Były to pod względem wartości jedne z mniejszych pożyczek. Przeciętna ich wartość wynosiła 7,7 tys. zł. Następne miejsca w rankingu zajęły Fundacja Wspomagania Wsi z siedzibą w Warszawie (8,6 tys. pożyczek, tj. 6,6 % ogólnej liczby pożyczek), Inicjatywa Mikro Sp. z o.o. z siedzibą w Krakowie (ponad 5,3 tys. pożyczek, tj. 4,1 % ogólnej liczby pożyczek), Fundacja na Rzecz Rozwoju Polskiego Rolnictwa z siedzibą w Warszawie (4,5 tys. pożyczek, tj. 3,4 % ogólnej liczby pożyczek), Polska Fundacja Przedsiębiorczości z siedzibą w Szczecinie (2,3 tys. pożyczek, tj. 1,8 % ogólnej liczby pożyczek).

W rankingu instytucji pod względem **wartości udzielonych pożyczek** pierwsze miejsce zajął Fundusz Mikro Sp. z o.o. z siedzibą w Warszawie (715,9 mln zł, tj. 36,5 % ogólnej wartości pożyczek). Na następnych miejscach w kolejności uplasowały się: Polska Fundacja Przedsiębiorczości z siedzibą w Szczecinie (173,5 mln zł, tj. 8,8% ogólnej wartości pożyczek), Fundacja Rozwoju Śląska oraz Wspierania Inicjatyw Lokalnych z siedzibą w Opolu (149,5 mln zł, tj. 7,6 % ogólnej wartości pożyczek), Fundacja Wspomagania Wsi z siedzibą w Warszawie (100,8 mln zł, tj. 5,1 % ogólnej wartości pożyczek) oraz Fundacja na Rzecz Rozwoju Polskiego Rolnictwa z siedzibą w Warszawie (78,3 mln zł, tj. 4,0 % ogólnej wartości pożyczek).

Pięć pierwszych miejsc w zakresie **średniej wartości pożyczki** należało w kolejności do: Łódzka Agencja Rozwoju Regionalnego SA z siedzibą w Łodzi (171,2 tys. zł), Fundusz Górnośląski S.A. z siedzibą w Katowicach (101,0 tys. zł), Fundacja Rozwoju Śląska oraz Wspierania Inicjatyw Lokalnych z siedzibą w Opolu (98,6 tys. zł), Agencja Rozwoju Regionalnego „ARES” z siedzibą w Suwałkach (86,6 tys. zł) oraz Fundusz Regionu Wałbrzyskiego z siedzibą w Wałbrzychu (84,2 tys. zł).

Ranking aktywności funduszy pożyczkowych według wybranych mierników aktywności w poszczególnych grupach funduszy

W tabelach 14-19 zaprezentowano **rankingi aktywności instytucji prowadzących fundusze pożyczkowe** w wydzielonych grupach funduszy ⁶⁾, tj. w grupie funduszy bardzo małych (grupie BM), funduszy małych (grupie M), funduszy średnich (grupie Ś), funduszy dużych (grupie D) i funduszy bardzo dużych (grupie BD).

Ranking funduszy w poszczególnych grupach oparto o następujące kategorie mierników:

- liczbę udzielonych pożyczek od początku działalności do 31.12.2006 r.,
- wartość udzielonych pożyczek od początku działalności do 31.12.2006 r.,
- liczbę udzielonych pożyczek w 2006 r.,
- wartość udzielonych pożyczek w 2006 r.,
- wskaźnik wartości aktywnego portfela pożyczkowego na 31.12.2006 r. do wartości kapitału pożyczkowego na 31.12.2006 r.,
- wskaźnik wartości udzielonych pożyczek w 2006 r. do kapitału pożyczkowego na 31.12.2006 r.

W tabelach 14-19 zaprezentowano fundusze pożyczkowe zajmujące pięć pierwszych miejsc w każdej z wydzielonych grup funduszy ze względu na wymienione wyżej mierniki aktywności.

Tabela 14

Aktywność funduszy pożyczkowych mierzona liczbą udzielonych pożyczek od początku działalności do 1.12.2006 r.

Miejsce w rankingu	Grupa funduszy bardzo małych	Grupa funduszy małych	Grupa funduszy średnich	Grupa funduszy dużych	Grupa funduszy bardzo dużych
1	Nidzicka Fundacja Rozwoju "NIDA" Nidzica	Ostrołęcki Ruch Wspierania Przedsiębiorczości Ostrołęka	Karkonoska Agencja Rozwoju Regionalnego S.A. Jelenia Góra	Fundacja Rozwoju Gminy Zelów	Fundusz Mikro Sp. z o.o. Warszawa
2	Bieszczadzka Agencja Rozwoju Regionalnego Sp. z o.o. Ustrzyki Dolne	Stowarzyszenie "Ostrzeszowskie Centrum Przedsiębiorczości" Ostrzeszów	Fundacja Promocji Gospodarczej Regionu Krakowskiego Kraków	Fundacja Rozwoju Regionu Pierzchnica	Fundacja Wspomagania Wsi Warszawa
3	Agencja Rozwoju Przedsiębiorczości S.A. Żory	Cech Rzemiosł Różnych Fundusz Rozwoju Przedsiębiorczości Śrem	Fundacja Kaliski Inkubator Przedsiębiorczości Kalisz	Słupskie Stowarzyszenie Innowacji Gospodarczych i Przedsiębiorczości Słupsk	Inicjatywa Mikro Spółka z o.o. Kraków
4	Międzynarodowe Stowarzyszenie Pracowników Instytucji Rynku Pracy w Polsce Gdańsk	Fundacja "Wałbrzych 2000" Wałbrzych	Fundacja Centrum Innowacji i Przedsiębiorczości Koszalin	Fundacja Rozwoju Regionu Rabka Zdrój	Fundacja na rzecz Rozwoju Polskiego Rolnictwa Warszawa
5	Zachodniopomorskie Stowarzyszenie Rozwoju Gospodarczego - Szczecińskie Centrum Przedsiębiorczości Szczecin	Fundacja Centrum Wspierania Przedsiębiorczości Poddębice	Stowarzyszenie Wspierania Małej Przedsiębiorczości z/s w Dobiegniewie	Agencja Rozwoju Regionalnego "AGROREG" S.A. Nowa Ruda	Polska Fundacja Przedsiębiorczości Szczecin

⁶⁾ Wymienione grupy zdefiniowano i scharakteryzowano w punkcie II. 4.

Tabela 15

**Aktywność funduszy pożyczkowych mierzona wartością udzielonych pożyczek
od początku działalności do 31.12.2006 r.**

Miejsce w rankingu	Grupa funduszy bardzo małych	Grupa funduszy małych	Grupa funduszy średnich	Grupa funduszy dużych	Grupa funduszy bardzo dużych
1	Nidzicka Fundacja Rozwoju "NIDA" Nidzica	Ostrołęcki Ruch Wspierania Przedsiębiorczości Ostrołęka	Agencja Rozwoju Regionalnego "ARES" S.A. Suwałki	Fundacja Rozwoju Regionu Pierzchnica	Fundusz Mikro Sp. z o.o. Warszawa
2	Międzynarodowe Stowarzyszenie Pracowników Instytucji Rynku Pracy w Polsce Gdańsk	Fundacja "Wałbrzych 2000" Wałbrzych	Rzeszowska Agencja Rozwoju Regionalnego SA Rzeszów	Słupskie Stowarzyszenie Innowacji Gospodarczych i Przedsiębiorczości Słupsk	Polska Fundacja Przedsiębiorczości Szczecin
3	Agencja Rozwoju Przedsiębiorczości S.A. Żory	Stowarzyszenie "Ostrzeszowskie Centrum Przedsiębiorczości" Ostrzeszów	Karkonoska Agencja Rozwoju Regionalnego S.A. Jelenia Góra	Fundacja Rozwoju Gminy Zelów	Fundacja Rozwoju Śląska oraz Wspierania Inicjatyw Lokalnych Opole
4	Bieszczadzka Agencja Rozwoju Regionalnego Sp. z o.o. Ustrzyki Dolne	Fundacja Inkubator Łódź	Fundacja Kaliski Inkubator Przedsiębiorczości Kalisz	Agencja Rozwoju Regionalnego "AGROREG" S.A. Nowa Ruda	Fundacja Wspomagania Wsi Warszawa
5	Zachodniopomorskie Stowarzyszenie Rozwoju Gospodarczego - Szczecińskie Centrum Przedsiębiorczości Szczecin	Cech Rzemiosł Różnych Fundusz Rozwoju Przedsiębiorczości Śrem	Fundacja Centrum Innowacji i Przedsiębiorczości Koszalin	Fundacja Rozwoju Regionu Łukta	Fundacja na rzecz Rozwoju Polskiego Rolnictwa Warszawa

Tabela 16

Aktywność funduszy pożyczkowych mierzona liczbą udzielonych pożyczek w 2006 r.

Miejsce w rankingu	Grupa funduszy bardzo małych	Grupa funduszy małych	Grupa funduszy średnich	Grupa funduszy dużych	Grupa funduszy bardzo dużych
1	Nidzicka Fundacja Rozwoju "NIDA" Nidzica	Stowarzyszenie "Ostrzeszowskie Centrum Przedsiębiorczości" Ostrzeszów	Karkonoska Agencja Rozwoju Regionalnego S.A. Jelenia Góra	Fundacja Rozwoju Regionu Rabka Zdrój	Fundusz Mikro Sp. z o.o. Warszawa
2	Agencja Rozwoju Przedsiębiorczości S.A. Żory	Polskie Towarzystwo Ekonomiczne O/Bydgoszcz Bydgoszcz	Fundacja Centrum Innowacji i Przedsiębiorczości Koszalin	Fundacja Rozwoju Regionu Łukta	Fundacja Wspomagania Wsi Warszawa
3	Stowarzyszenie "Na Rzecz Rozwoju Miasta i Gminy Debrzno" Debrzno	Agencja Rozwoju Regionalnego MARR S.A. Mielec	Fundacja Kaliski Inkubator Przedsiębiorczości Kalisz	Agencja Rozwoju Regionalnego "AGROREG" S.A. Nowa Ruda	Polska Fundacja Przedsiębiorczości Szczecin
4	Bieszczadzka Agencja Rozwoju Regionalnego Sp. z o.o. Ustrzyki Dolne	Cech Rzemiosł Różnych Fundusz Rozwoju Przedsiębiorczości Śrem	Stowarzyszenie „Centrum Rozwoju Ekonomicznego Pasłęka" Pasłęk	Stowarzyszenie Inicjatyw Społeczno-Gospodarczych Białogard	Inicjatywa Mikro Spółka z o.o. Kraków
5	Międzynarodowe Stowarzyszenie Pracowników Instytucji Rynku Pracy w Polsce Gdańsk	Ostrołęcki Ruch Wspierania Przedsiębiorczości Ostrołęka	Podlaska Fundacja Rozwoju Regionalnego Białystok	Fundacja Rozwoju Regionu Pierzchnica	Fundacja na rzecz Rozwoju Polskiego Rolnictwa Warszawa

Tabela 17

Aktywność funduszy pożyczkowych mierzona wartością udzielonych pożyczek w 2006 r.

Miejsce w rankingu	Grupa funduszy bardzo małych	Grupa funduszy małych	Grupa funduszy średnich	Grupa funduszy dużych	Grupa funduszy bardzo dużych
1	Nidzicka Fundacja Rozwoju "NIDA" Nidzica	Agencja Rozwoju Regionalnego MARR S.A. Mielec	Karkonoska Agencja Rozwoju Regionalnego S.A. Jelenia Góra	Fundacja Rozwoju Regionu Łukta	Fundusz Mikro Sp. z o.o. Warszawa
2	Agencja Rozwoju Przedsiębiorczości S.A. Żory	Stowarzyszenie "Ostrzeszowskie Centrum Przedsiębiorczości" Ostrzeszów	Fundacja Kaliski Inkubator Przedsiębiorczości Kalisz	Agencja Rozwoju Lokalnego S.A. Sosnowiec	Polska Fundacja Przedsiębiorczości Szczecin
3	Stowarzyszenie "Na Rzecz Rozwoju Miasta i Gminy Debrzno" Debrzno	Polskie Towarzystwo Ekonomiczne O/Bydgoszcz Bydgoszcz	Stowarzyszenie „Centrum Rozwoju Ekonomicznego Pasłęka" Pasłęk	Górnoląaska Agencja Przekształceń Przedsiębiorstw S.A. Katowice	Fundusz Górnoląaski SA Katowice
4	Międzynarodowe Stowarzyszenie Pracowników Instytucji Rynku Pracy w Polsce Gdańsk	Ostrołęcki Ruch Wspierania Przedsiębiorczości Ostrołęka	Fundacja Centrum Innowacji i Przedsiębiorczości Koszalin	Regionalna Izba Gospodarcza Stalowa Wola	Fundacja na rzecz Rozwoju Polskiego Rolnictwa Warszawa
5	Bieszczadzka Agencja Rozwoju Regionalnego Sp. z o.o. Ustrzyki Dolne	Cech Rzemiosł Różnych Fundusz Rozwoju Przedsiębiorczości Śrem	Żyrardowskie Stowarzyszenie Wspierania Przedsiębiorczości Żyrardów	Fundacja Rozwoju Regionu Pierzchnica	Fundacja Wspomagania Wsi Warszawa

Tabela 18

Aktywność funduszy pożyczkowych mierzona wskaźnikiem wartości aktywnego portfela pożyczkowego na 31.12.2006 r. w stosunku do wartości kapitału pożyczkowego na 31.12.2006 r.

Miejsce w rankingu	Grupa funduszy bardzo małych	Grupa funduszy małych	Grupa funduszy średnich	Grupa funduszy dużych	Grupa funduszy bardzo dużych
1	Sudeckie Stowarzyszenie Inicjatyw Gospodarczych Świdnica *)	Agencja Inicjatyw Lokalnych Sp. z o.o. Żarnowiec	Żyrardowskie Stowarzyszenie Wspierania Przedsiębiorczości Żyrardów	Fundacja Rozwoju Regionu Łukta	Fundacja Wspomagania Wsi Warszawa
2	Zachodniopomorskie Stowarzyszenie Rozwoju Gospodarczego - Szczecińskie Centrum Przedsiębiorczości Szczecin *)	Piotrkowskie Stowarzyszenie Wspierania Przedsiębiorczości Piotrków Tryb.	Fundacja Promocji Gospodarczej Regionu Krakowskiego Kraków	Agencja Rozwoju Lokalnego S.A. Sosnowiec	Fundusz Mikro Sp. z o.o. Warszawa
3	Agencja Rozwoju Regionu Kutnowskiego S.A. Kutno *)	Agencja Rozwoju Regionalnego MARR S.A. Mielec	Agencja Rozwoju Regionalnego "ARES" S.A. Suwałki	Regionalna Izba Gospodarcza Stalowa Wola	Koneckie Stowarzyszenie Wspierania Przedsiębiorczości Końskie
4	Stowarzyszenie "Na Rzecz Rozwoju Miasta i Gminy Debrzno" Debrzno	Cech Rzemiosł Różnych Fundusz Rozwoju Przedsiębiorczości Śrem	Rzeszowska Agencja Rozwoju Regionalnego SA Rzeszów	Stowarzyszenie Inicjatyw Społeczno-Gospodarczych Białogard	Wielkopolska Agencja Rozwoju Przedsiębiorczości Spółka z o.o. Poznań
5	Agencja Rozwoju Przedsiębiorczości S.A. Żory	Ostrołęcki Ruch Wspierania Przedsiębiorczości Ostrołęka	Karkonoska Agencja Rozwoju Regionalnego S.A. Jelenia Góra	Fundacja Rozwoju Regionu Rabka Zdrój	Stowarzyszenie "Samorządowe Centrum Przedsiębiorczości i Rozwoju" Sucha Beskidzka

*)równorzędne pierwsze miejsce

Tabela 19

Aktywność funduszy pożyczkowych mierzona wskaźnikiem wartości udzielonych pożyczek w 2006 r. do wartości kapitału pożyczkowego na 31.12.2006 r.

Miejsce w rankingu	Grupa funduszy bardzo małych	Grupa funduszy małych	Grupa funduszy średnich	Grupa funduszy dużych	Grupa funduszy bardzo dużych
1	Agencja Rozwoju Przedsiębiorczości S.A. Żory	Agencja Rozwoju Regionalnego MARR S.A. Mielec	Karkonoska Agencja Rozwoju Regionalnego S.A. Jelenia Góra	Regionalna Izba Gospodarcza Stalowa Wola	Fundusz Mikro Sp. z o.o. Warszawa
2	Nidzicka Fundacja Rozwoju "NIDA" Nidzica	Stowarzyszenie "Ostrzeszowskie Centrum Przedsiębiorczości" Ostrzeszów	Podlaska Fundacja Rozwoju Regionalnego Białystok	Fundacja Rozwoju Regionu Łukta	Fundacja Wspomagania Wsi Warszawa
3	Stowarzyszenie "Na Rzecz Rozwoju Miasta i Gminy Debrzno" Debrzno	Cech Rzemiosł Różnych Fundusz Rozwoju Przedsiębiorczości Śrem	Żyrardowskie Stowarzyszenie Wspierania Przedsiębiorczości Żyrardów	Agencja Rozwoju Lokalnego S.A. Sosnowiec	Pomorski Fundusz Pożyczkowy Sp.z o.o. Gdańsk
4	Sudeckie Stowarzyszenie Inicjatyw Gospodarczych Świdnica	Polskie Towarzystwo Ekonomiczne O/Bydgoszcz Bydgoszcz	Fundacja Kaliski Inkubator Przedsiębiorczości Kalisz	Stowarzyszenie Inicjatyw Społeczno-Gospodarczych Białogard	Wielkopolska Agencja Rozwoju Przedsiębiorczości Spółka z o.o. Poznań
5	Bieszczadzka Agencja Rozwoju Regionalnego Sp. z o.o. Ustrzyki Dolne	Ostrołęcki Ruch Wspierania Przedsiębiorczości Ostrołęka	Rzeszowska Agencja Rozwoju Regionalnego SA Rzeszów	Agencja Rozwoju Regionalnego "AGROREG" S.A. Nowa Ruda	Koneckie Stowarzyszenie Wspierania Przedsiębiorczości Końskie

Szczegółowe wskaźniki i dane liczbowe zawarte są w załączniku nr 3 do Raportu.

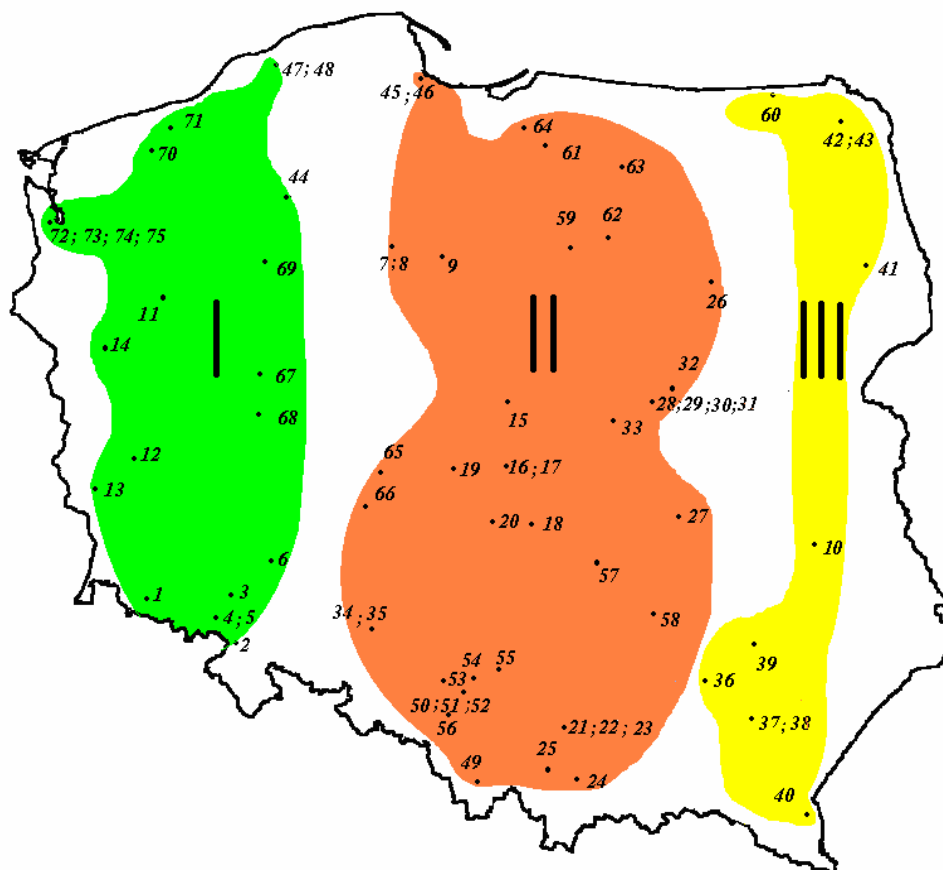
7. Sieć funduszy pożyczkowych w Polsce

Obecny stan sieci funduszy pożyczkowych według ich **siedziby** zaprezentowano na rys. 11. Poszczególne fundusze pożyczkowe oznaczono numerami odpowiadającymi liczbie porządkowej z załącznika nr 4 niniejszego Raportu, przedstawiającego dane teleadresowe funduszy pożyczkowych.

Na rys. 12 sieć funduszy pożyczkowych podzielono na trzy obszary według stopnia jej nasycenia. Największe zagęszczenie sieci występuje w Polsce centralnej (oznaczonej jako obszar II), zdecydowanie mniejsze w tzw. zachodniej Polsce (obszar I), najmniejsze na ścianie wschodniej (obszar III).



Rys. 11. Sieć funduszy pożyczkowych w Polsce według ich siedziby na 31.12.2006 r.



Rys. 12. Sieć funduszy pożyczkowych w Polsce według obszarów nasycenia na 31.12.2006 r.

III. Portfel pożyczkowy i jego charakterystyka

Narastająco od początku działalności do 31.12.2006 r. fundusze pożyczkowe udzieliły **130.868 sztuk** pożyczek o łącznej wartości **1.963.039 tys. zł**, w tym w 2006 roku **19.537 sztuk** pożyczek o wartości **370.552 tys. zł**. Przeciętna wartość dla wszystkich pożyczek udzielonych do 31.12.2006 r. wyniosła **15,0 tys. zł**, w tym dla pożyczek, które wypłacono w 2006 r. - **19,0 tys. zł**.

Część tych pożyczek została udzielona przez fundusze pożyczkowe realizujące projekty w ramach Sektorowego Programu Operacyjnego Wzrost Konkurencyjności Przedsiębiorstw. Fundusze te w okresie od 1.02.2005 roku do 31.12.2006 roku udzieliły 5.474 pożyczki o łącznej wartości 260.084 tys. zł (przeciętnej wartości 47,5 tys. zł), w tym w 2006 roku 3.647 sztuk o wartości 186.634 tys. zł (przeciętnej wartości 51,2 tys. zł).

Struktura pożyczek

W tabeli 20 zaprezentowano strukturę udzielonych pożyczek od początku działalności funduszy do 31.12.2006 roku, w tym w 2006 r. ze względu na źródło finansowania, przeznaczenie pożyczek, sektor działania przedsiębiorcy, wielkość udzielonej pożyczki, liczbę zatrudnionych u pożyczkobiorcy.

Tabela 20

Struktura pożyczek ze względu na liczbę i wartość udzielonych pożyczek narastająco do 31.12.2006 r. oraz w 2006 r.

Wyszczególnienie	Narastająco do 31.12.2006		W okresie 1.01.2006-31.12.2006	
	Liczba	Wartość	Liczba	Wartość
Struktura pożyczek wg źródła finansowania				
Razem	100,0%	100,0%	100,0%	100,0%
a) pożyczki w ramach SPO WKP	4,2%	13,2%	18,7%	50,4%
b) pożyczki pozostałe	95,8%	86,8%	81,3%	49,6%
Struktura pożyczek wg przeznaczenia				
Razem	100,0%	100,0%	100,0%	100,0%
a) na cele obrotowe	30,1%	24,4%	39,1%	30,3%
b) na cele inwestycyjne	65,7%	67,1%	54,7%	56,9%
c) na cele obrotowo-inwestycyjne	4,2%	8,6%	6,2%	12,8%
Struktura pożyczek wg sektora działania pożyczkobiorcy				
Razem	100,0%	100,0%	100,0%	100,0%
a) produkcja	12,2%	18,9%	10,1%	16,5%
b) handel	49,8%	39,8%	46,7%	36,5%
c) usługi (w tym transport)	37,0%	34,6%	41,9%	43,0%
d) budownictwo	0,2%	1,3%	0,6%	2,5%
e) rolnictwo	0,3%	1,1%	0,1%	0,2%
f) inne	0,5%	4,4%	0,6%	1,3%
Struktura pożyczek wg wartości udzielonej pożyczki				
Razem	100,0%	100,0%	100,0%	100,0%
a) do 10 tys. zł	70,5%	31,3%	59,2%	17,6%
b) pow. 10 do 30 tys. zł	22,5%	27,8%	27,0%	22,9%
c) pow. 30 do 50 tys. zł	3,6%	11,1%	4,8%	10,6%
d) pow. 50 do 120 tys. zł	3,0%	19,2%	8,6%	44,0%
e) pow. 120 do 300	0,4%	5,9%	0,4%	4,4%
f) pow. 300 tys. zł	0,1%	4,7%	0,0%	0,4%
Struktura pożyczek wg liczby zatrudnionych u pożyczkobiorcy				
Razem	100,0%	100,0%	100,0%	100,0%
a) do 9 osób	96,4%	84,7%	94,9%	81,3%
b) od 10 do 49 osób	3,4%	13,0%	4,9%	17,1%
c) od 50 do 249 osób	0,2%	2,2%	0,2%	1,5%
d) od 250 i więcej osób	0,0%	0,1%	-	-

Wśród pożyczek udzielonych od początku działalności do 31.12.2006 r. dominowały pożyczki:

- przeznaczone na cele inwestycyjne – stanowiły one około dwóch trzecich wszystkich pożyczek zarówno w ujęciu ilościowym, jak i wartościowym,
- udzielone przedsiębiorcom zajmującym się działalnością handlową i usługową – pożyczki przeznaczone na działalność handlową stanowiły połowę ogólnej liczby udzielonych pożyczek i 39,8% ich wartości, a na działalność usługową odpowiednio: 37,0% i 34,6%,
- o kwocie do 10 tys. zł (ponad dwie trzecie ogólnej liczby wypłaconych pożyczek i jedną trzecią ich wartości), ale dość szybko wzrasta udział pożyczek o wartości 50-120 tys. zł (w 2006 r. stanowiły one ponad 44% łącznej wartości udzielonych pożyczek),
- udzielone przedsiębiorcom zatrudniającym do 9 osób (96,4% ogólnej liczby udzielonych pożyczek 84,7% ich wartości), ale wzrasta udział pożyczek udzielonych przedsiębiorcom zatrudniającym od 10 do 49 osób.

Obserwuje się wzrost udziału pożyczek udzielonych w ramach projektów SPO WKP. Ich udział w ogólnej wartości udzielonych pożyczek w 2005 r. wyniósł 30,5%, a w 2006 r. - 50,4%. Pożyczki te stanowiły 13,2 % ogólnej wartości udzielonych pożyczek od początku działalności funduszy do 31.12.2006 r.

Zapadalność pożyczek

Jednym z pytań skierowanych do instytucji prowadzących fundusze pożyczkowe było pytanie o **pierwotny termin zapadalności pożyczek** (tj. o czas na jaki były udzielane pożyczki) w podziale na pożyczki przeznaczone na cele obrotowe, cele inwestycyjne i obrotowo-inwestycyjne⁷. Na podstawie nadesłanych ankiet ustalono (tabela 21), że dla pożyczek udzielonych od początku działalności do 31 grudnia 2006 r. przeciętny czas ich zapadalności wyniósł **14,4 miesiący** i na podobnym poziomie kształtował się w przypadku najliczniejszej grupy pożyczek przeznaczonych na cele inwestycyjne (14,7 miesiący). Po wyeliminowaniu pożyczek udzielanych przez Fundusz Mikro (bardzo liczna grupa pożyczek o krótkim okresie zapadalności – 10,1 miesiący) przeciętny termin zapadalności pożyczek wzrósł do **33,9 miesiący**, a w przypadku pożyczek na cele inwestycyjne do 38,1 miesiący. Dłuższymi terminami zapadalności charakteryzowały się pożyczki udzielone w 2006 r. Przeciętny termin zapadalności dla tych pożyczek wyniósł **18,8 miesiący** (w tym dla pożyczek na cele inwestycyjne 19,3 miesiący), a bez Funduszu Mikro **39,2 miesiący** (w tym dla pożyczek na cele inwestycyjne 43,6 miesiący).

Tabela 21

Przeciętny czas zapadalności pożyczek wypłaconych pożyczek w miesiącach narastająco do 31.12.2006 r. i w 2006 r.

Wyszczególnienie	Czas zapadalności pożyczek w miesiącach:			
	ogółem		w tym: bez Funduszu Mikro	
	narastająco do 31.12.2006	w okresie 1.01.06 - 31.12.06	narastająco do 31.12.2006	w okresie 1.01.06 - 31.12.06
Ogółem	14,4	18,8	33,9	39,2
- pożyczki na cele obrotowe	11,6	15,3	28,4	32,3
- pożyczki na cele inwestycyjne	14,7	19,3	38,1	43,6
- pożyczki na cele obrotowo-inwestycyjne	31,0	37,5	31,5	38,8

⁷ Wiele instytucji w odpowiedzi na pytanie o pierwotny termin zapadalności pożyczek podawało dane szacunkowe, a kilka z nich (6 instytucji) w ogóle nie odpowiedziało na niniejsze pytanie.

Jakość portfela pożyczkowego

Spośród 69 instytucji prowadzących fundusze pożyczkowe 35 wykazało **wskaźnik strat** (liczony jako relacja **wartości kapitału pożyczek straconych do wartości wypłaconych pożyczek ogółem**) na poziomie wyższym od 0%. Jego poziom wahał się w przedziale od 0,06 % do 15,0 %, a przeciętny wyniósł 2,07%.

Z pozostałych 34 instytucji, 21 wykazało wskaźnik strat na poziomie równym 0%, a 13 nie podało żadnej informacji. Zakładając, że również w tych funduszach, które nie podały wskaźnika strat, jego poziom był równy 0%, ustalono, że **średni poziom wskaźnika strat z tytułu udzielonych pożyczek na koniec 2006 r. wyniósł 1,74%**.

Wpływ na rynek pracy

Bezpośrednim efektem wsparcia finansowego mikro, małych i średnich przedsiębiorstw przez fundusze pożyczkowe są **nowe miejsca pracy**. Dla wielu lokalnych, początkujących przedsiębiorców fundusze pożyczkowe stanowią jedyną szansę zaistnienia na rynku, trwania i dalszego rozwoju.

Na 69 instytucji prowadzących fundusze pożyczkowe 65 podało liczbę nowo utworzonych miejsc pracy od początku działalności do 31.12.2006 r. **Fundusze udzielając przedsiębiorcom pożyczek na łączną kwotę 1.963,0 mln zł umożliwiły utworzenie 45,2 tysięcy nowych miejsc pracy.**

W 2006 roku fundusze udzielając wsparcia finansowego w postaci pożyczek w wysokości **370,6 mln zł**, utworzyły **6,5 tys. nowych miejsc pracy**. Oznacza to, że wygenerowanie jednego nowego miejsca pracy w 2006 r. wymagało, zewnętrznego wsparcia finansowego przeciętnie w kwocie **56,9 tys. zł** (w 2005 - 44,5 tys. zł; w 2004 r. - 30,7 tys. zł). Prawie 40% nowych miejsc pracy (2,5 tys.) utworzonych w 2006 r. stanowią miejsca pracy utworzone przez fundusze pożyczkowe dokapitalizowane w ramach SPO WKP.

IV. Charakterystyka funduszy pożyczkowych dokapitalizowanych w ramach SPO WKP

Dla rozwoju systemu funduszy pożyczkowych w Polsce, ich wzmocnienia kapitałowego oraz wzrostu aktywności istotne znaczenie miało ich dokapitalizowanie w ramach poddziałania 1.2.1 Sektorowego Programu Operacyjnego Wzrost Konkurencyjności Przedsiębiorstw. W ramach tego poddziałania w 2005 r. przeprowadzone zostały trzy rundy aplikacyjne⁸, w wyniku których zaakceptowano **53 projekty** do udzielenia wsparcia zgłoszonego przez **39 instytucji** prowadzących fundusze pożyczkowe. Łączna kwota przyznanego wsparcia funduszom pożyczkowym wyniosła **346.060 tys. zł** (z tego w ramach: I rundy aplikacyjnej 173.947 tys. zł, II rundy - 82.000 tys. zł, III rundy - 90.113 tys. zł).

Docelowy kapitał pożyczkowy funduszy realizowanych w ramach SPO WKP po uwzględnieniu wkładu własnego w kwocie **162.574 tys. zł** i otrzymaniu całej kwoty przyznanej dotacji wyniesie **508.634 tys. zł**.

Na podstawie przeprowadzonych badań ankietowych ustalono, że do 31 grudnia 2006 r. w ramach przyznanych dotacji instytucje prowadzące fundusze pożyczkowe zostały zasilone kwotą **180.808 tys. zł** (z tego: 57.385 tys. zł w 2005 r. i 123.423 tys. zł w 2006 r.). Kwota ta stanowiła 52,2% przyznanych dotacji. Natomiast kapitał pożyczkowy projektów SPO WKP po uwzględnieniu wkładu własnego wyniósł **343.382 tys. zł** (tabela 22) i stanowił 67,5% docelowego kapitału pożyczkowego.

Kapitał pożyczkowy **39 instytucji**, obejmujący kapitał projektów SPO WKP oraz ich pozostałych projektów pożyczkowych, według stanu na 31.12.2006 r. wyniósł **519.432 tys. zł** i stanowił 72,9% kapitału pożyczkowego ogółu instytucji (systemu funduszy pożyczkowych). Kapitał pożyczkowy tych instytucji po otrzymaniu pozostałych kwot przyznanych dotacji (165.252 tys. zł) wzrośnie do kwoty co najmniej **684.684 tys. zł** (o 31,8%).

Natomiast kapitał pożyczkowy wszystkich 69 instytucji prowadzących fundusze pożyczkowe, który na koniec grudnia 2006 r. wyniósł 712.463 tys. zł, powinien do końca I półrocza 2008 r. osiągnąć poziom co najmniej **877.715 tys. zł** (wyższy o 23,2%).

Tabela 22

Wybrane mierniki charakteryzujące fundusze pożyczkowe dokapitalizowane w ramach SPO WKP i ich udział w systemie funduszy pożyczkowych na 31.12.2006 r.

Mierniki (narastająco do 31.12.2006 r.):	jed. miary	Fundusze dokapitalizow. w ramach SPO WKP	z tego:		Udział w systemie funduszy pożyczkowych		
			projekty SPO WKP	pozostałe projekty	Fundusze dokapitalizow. w ramach SPO WKP	z tego:	
						projekty SPO WKP	pozostałe projekty
1) kapitał pożyczkowy	tys. zł	519 432	343 382*)	176 050	72,9%	48,2%	24,7%
2) liczba udzielonych pożyczek	szt.	24 535	5 474	19 061	18,7%	4,2%	14,6%
3) wartość udzielonych pożyczek	tys. zł	942 620	260 084	682 536	48,0%	13,2%	34,8%
4) przeciętna wartość pożyczki	tys. zł	38,4	47,5	35,8	x	x	x
5) nowe miejsca pracy	szt.	15 506	3 736	11 770	34,3%	8,3%	26,0%
6) zachowane miejsca pracy	szt.	35 920	5 300	30 620	-	-	-

*) obejmuje wkład własny i dotację otrzymaną w ramach SPO WKP do 31.12.2006 r.

⁸ Kolejne rundy aplikacyjne kończyły się z dniem: 31.01.2005r. – I runda, 30.06.2005r. – II runda, 30.11.2005r. – III runda

Instytucje, którym przyznano dokapitalizowanie (39 spośród 69) w okresie od początku działalności do 31.12.2006 r. (tabela 22):

- udzieliły 24.535 pożyczek (18,7% liczby pożyczek funduszy ogółem) na łączną kwotę 942.620 tys. zł (48,0% wartości pożyczek funduszy ogółem), w tym w ramach realizowanych projektów SPO WKP w okresie od 1.02.2005 r. do 31.12.2006 r.: 5.474 pożyczki o wartości 260.084 tys. zł;
- utworzyły 15.506 nowych miejsc pracy (34,3% liczby utworzonych nowych miejsc pracy przez wszystkie fundusze), w tym 3.736 w ramach realizowanych projektów SPO WKP;
- przyczyniły się do utrzymania dotychczasowych miejsc pracy w liczbie 35.920, w tym 5.300 w ramach realizowanych projektów SPO WKP.

W 2006 r. 39 instytucji realizujących projekty w ramach poddziałania 1.2.1 otrzymały dotację w kwocie 123.423 tys. zł, która stanowiła 80% przyrostu kapitału pożyczkowego wszystkich 69 instytucji prowadzących fundusze pożyczkowe (tabela 23). Ponadto instytucje te okresie od 1 stycznia do 31 grudnia 2006 r.:

- udzieliły 4.790 pożyczek (24,5% liczby pożyczek funduszy ogółem) na łączną kwotę 239.075 tys. zł (64,5% wartości pożyczek funduszy ogółem), przy czym prawie 76,1% ich liczby i 78,1% ich wartości to pożyczki udzielone w ramach realizowanych projektów SPO WKP (3.647 pożyczek o wartości 186.634);
- utworzyły 3.582 nowe miejsca pracy (55,0% ogólnej liczby utworzonych nowych miejsc pracy przez wszystkie fundusze), w tym 2.546 w ramach projektów SPO WKP;
- przyczyniły się do zachowania dotychczasowych miejsc pracy w liczbie 8.410, w tym 3.750 w ramach projektów SPO WKP.

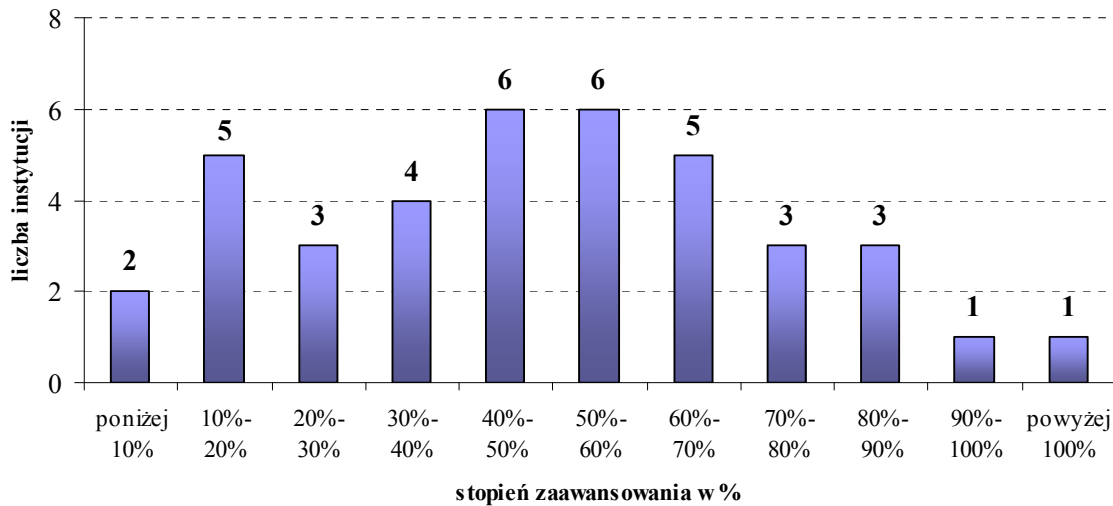
Tabela 23

Wybrane mierniki charakteryzujące fundusze pożyczkowe dokapitalizowane w ramach SPO WKP osiągnięte w 2006 r. i ich udział w systemie funduszy pożyczkowych

Mierniki (w okresie 1.01.2006- 31.12.2006):	jed. miary	Fundusze dokapitalizow. w ramach SPO WKP	z tego:		Udział w systemie funduszy pożyczkowych		
			projekty SPO WKP	pozostałe projekty	Fundusze dokapitalizow. w ramach SPO WKP	z tego:	
						projekty SPO WKP	pozostałe projekty
1) kapitał pożyczkowy (przyrost)	tys. zł	146 836	123 423	23 414	95,2%	80,0%	15,2%
2) liczba udzielonych pożyczek	szt.	4 790	3 647	1 143	24,5%	18,7%	5,9%
3) wartość udzielonych pożyczek	tys. zł	239 075	186 634	52 441	64,5%	50,4%	14,2%
4) przeciętna wartość pożyczki	tys. zł	49,9	51,2	45,9	x	x	x
5) nowe miejsca pracy	szt.	3 582	2 546	1 036	55,0%	39,1%	15,9%
6) zachowane miejsca pracy	szt.	8 410	3 750	4 660	-	-	-

*) dotacja otrzymana w ramach SPO WKP w 2006 r..

Porównując wartość udzielonych pożyczek przez instytucje w ramach projektów SPO WKP na 31.12.2006 r. (260.084 tys. zł) z ich docelowym kapitałem pożyczkowym można powiedzieć, że ich przeciętne zaawansowanie wyniosło 51,1%. Wśród nich było 17 instytucji, których zaawansowanie było wyższe od przeciętnego. Instytucje realizujące projekty SPO WKP charakteryzują się dość znacznym zróżnicowaniem pod względem stopnia ich zaawansowania, co zaprezentowano na rys. 13.



Rys. 13. Rozkład instytucji realizujących projekty pożyczkowe w ramach SPO WKP według stopnia ich zawansowania na 31.12.2006r.

Należy sądzić, że okres 18 miesięcy, tj. do 30.06.2008 r. pozwoli na pełne zrealizowanie projektów przez wszystkie instytucje, którym przyznano dokapitalizowanie w ramach poddziałania 1.2.1 SPO WKP.

Podstawowe dane dotyczące funduszy pożyczkowych wg kapitału pożyczkowych na tle liczby i wartości udzielonych pożyczek oraz średniej wartości pożyczki od początku działalności do 31.12.2006 r.

Lp.	Nazwa Instytucji	województwo	siedziba - miejscowość	M-c / rok rozpoczęcia działalności pożyczkowej *)	Kapitał pożyczkowy		Wartość udzielonych pożyczek od początku działalności		Liczba udzielonych pożyczek od początku działalności			Przebieg pożyczki	
					tys. zł	nr miejsca	tys. zł	nr miejsca	szk.	nr miejsca	tys. zł	nr miejsca	
Razem		X		X	712 463	X	1 963 039	X	130 868	X	15,0	X	
1	Polska Fundacja Przedsiębiorczości	zachodniopomorskie	Szczecin	lis 97	90 034	1	173 474	2	2 322	5	74,7	7	
2	Fundusz Mikro Sp. z o.o.	mazowieckie	Warszawa	lut 95	80 984	2	715 886	1	92 754	1	7,7	69	
3	Fundusz Górnośląski SA	śląskie	Katowice	kwiecień 04	55 822	3	39 999	9	396	18	101,0	2	
4	Fundacja Rozwoju Śląska oraz Wspierania Inicjatyw Lokalnych	opolskie	Opole	czerwiec 93	49 657	4	149 490	3	1 516	6	98,6	3	
5	Górnośląska Agencja Rozwoju Regionalnego S.A.	śląskie	Katowice	maj 98	39 472	5	39 472	10	610	11	64,7	11	
6	Fundacja na rzecz Rozwoju Polskiego Rolnictwa	mazowieckie	Warszawa	czerwiec 94	24 781	6	78 318	5	4 498	4	17,4	64	
7	Wielkopolska Agencja Rozwoju Przedsiębiorczości Sp. z o.o.	wielkopolskie	Poznań	kwiecień 04	18 659	7	21 686	13	326	24	66,5	10	
8	Małopolska Agencja Rozwoju Regionalnego S.A.	małopolskie	Kraków	lipiec 02	18 100	8	10 887	26	222	35	49,0	21	
9	Lubelska Fundacja Rozwoju - Agencja Rozwoju Regionalnego	lubelskie	Lublin	lipiec 01	17 703	9	19 206	16	443	16	43,4	25	
10	Inicjatywa Mikro Sp. z o.o.	małopolskie	Kraków	marzec 96	16 901	10	61 683	7	5 328	3	11,6	68	
11	Łódzka Agencja Rozwoju Regionalnego S.A.	łódzkie	Łódź	wrzesień 96	15 284	11	50 680	8	296	28	171,2	1	
12	Koneckie Stowarzyszenie Wspierania Przedsiębiorczości	świętokrzyskie	Konieck	lipiec 96	14 684	12	31 372	11	556	12	56,4	15	
13	Fundacja Regionu Wąbrzyskiego	dolnośląskie	Wąbrzeź	styczeń 93	14 384	13	65 519	6	778	7	84,2	5	
14	Fundacja Wspomagania Wsi	mazowieckie	Warszawa	styczeń 92	13 914	14	100 821	4	8 624	2	11,7	67	
15	Mazowiecki Regionalny Fundusz Pożyczkowy Sp. z o.o.	mazowieckie	Warszawa	marzec 05	13 440	15	5 012	46	101	56	49,6	19	
16	Stowarzyszenie "Samorządowe Centrum Przedsiębiorczości i Rozwoju"	małopolskie	Sucha Beskidzka	czerwiec 96	11 570	16	22 548	12	715	10	31,5	35	
17	Stowarzyszenie Bielskie Centrum Przedsiębiorczości	śląskie	Bielsko-Biała	marzec 95	10 997	17	21 483	15	743	9	28,9	37	
18	Pomorski Fundusz Pożyczkowy Sp. z o.o.	pomorskie	Gdańsk	kwiecień 05	10 484	18	8 313	34	427	17	19,5	59	
19	Kujawsko-Pomorski Fundusz Pożyczkowy Sp. z o.o.	kujawsko-pomorskie	Toruń	maj 05	10 340	19	8 988	31	183	41	49,1	20	
20	Górnośląska Agencja Przekształceń Przedsiębiorstw S.A.	śląskie	Katowice	styczeń 99	9 098	20	9 409	30	117	52	80,4	6	
21	Rudzka Agencja Rozwoju Inwestor Sp. z o.o.	śląskie	Ruda Śląska	lipiec 98	8 776	21	11 987	25	166	47	72,2	9	
22	Ślupskie Stowarzyszenie Innowacji Gospodarczych i Przedsiębiorczości	pomorskie	Ślupsk	lipiec 96	8 457	22	16 358	17	467	14	35,0	30	
23	Fundacja Rozwoju Regionu Pierzechnica	świętokrzyskie	Pierzechnica	wrzesień 97	8 399	23	21 507	14	493	13	43,6	24	
24	Fundacja Rozwoju Regionu Łukta	warmińsko-mazurskie	Łukta	lut 96	8 271	24	15 152	21	310	25	48,9	22	
25	Fundacja Rozwoju Regionu Rabka	małopolskie	Rabka Zdrój	maj 98	8 075	25	14 091	23	345	20	40,8	27	
26	Agencja Rozwoju Regionalnego "AGROREG" S.A.	dolnośląskie	Nowa Ruda	lipiec 98	7 841	26	15 294	19	335	23	45,7	23	
27	Fundacja Wspierania Przedsiębiorczości Regionalnej	warmińsko-mazurskie	Goldap	lipiec 98	7 050	27	12 578	24	225	33	55,9	16	
28	Agencja Rozwoju Lokalnego S.A.	śląskie	Sosnowiec	lipiec 98	7 043	28	10 217	29	192	38	53,2	18	
29	Warmińsko-Mazurska Agencja Rozwoju Regionalnego S.A. w Olsztynie	warmińsko - maurskie	Olsztyn	lipiec 04	7 023	29	5 104	45	81	59	63,0	13	
30	Fundacja Rozwoju Gminy Żelów	łódzkie	Żelów	marzec 95	6 740	30	15 373	18	773	8	19,9	58	
31	Agencja Rozwoju Regionalnego S.A.	lubuskie	Zielona Góra	kwiecień 05	6 020	31	2 809	56	38	65	73,9	8	
32	Działdowska Agencja Rozwoju S.A.	warmińsko-mazurskie	Działdowo	styczeń 00	5 783	32	5 970	41	223	34	26,8	43	
33	Stowarzyszenie Inicjatyw Społeczno-Gospodarczych	zachodniopomorskie	Białogard	gruździ 04	5 623	33	6 823	37	167	45	40,9	26	
34	Regionalna Izba Gospodarcza	podkarpackie	Stalowa Wola	marzec 05	5 338	34	6 654	38	103	55	64,6	12	
35	Stowarzyszenie „Centrum Rozwoju Ekonomicznego Pasłęka”	warmińsko - mazurskie	Pasłęk	lut 97	4 868	35	5 702	42	167	46	34,1	31	
36	Fundacja Kaliski Inkubator Przedsiębiorczości	wielkopolskie	Kalisz	kwiecień 95	4 615	36	8 712	32	341	22	25,5	47	
37	Fundacja Centrum Innowacji i Przedsiębiorczości	zachodniopomorskie	Koszalin	czerwiec 96	4 522	37	8 317	33	309	26	26,9	42	
38	Stowarzyszenie Wspierania Małej Przedsiębiorczości z/s w Dobiegniewie	lubuskie	Dobiegniew **)	marzec 95	4 513	38	5 120	44	265	29	19,3	60	
39	Stowarzyszenie "Radomskie Centrum Przedsiębiorczości"	mazowieckie	Radom	maj 95	3 655	39	3 263	53	187	40	17,4	63	

Załącznik nr 1

Lp.	Nazwa Instytucji	województwo	siedziba - miejscowość	M-c / rok rozpoczęcia działalności pożyczkowej *)	Kapitał pożyczkowy		Wartość udzielonych pożyczek od początku działalności		Liczba udzielonych pożyczek od początku działalności		Przeciętna pożyczka	
					tys. zł	nr miejsca	tys. zł	nr miejsca	szt.	nr miejsca	tys. zł	nr miejsca
40	Karkonoska Agencja Rozwoju Regionalnego S.A.	dolnośląskie	Jelenia Góra	wrz 93	3 651	40	10 559	28	348	19	30,3	36
41	Agencja Rozwoju Regionalnego "ARES" S.A.	podlaskie	Suwalki	wrz 99	3 429	41	15 243	20	176	43	86,6	4
42	Zyrardowskie Stowarzyszenie Wspierania Przedsiębiorczości	mazowieckie	Zyrardów	paź 96	3 166	42	7 087	36	190	39	37,3	28
43	Stowarzyszenie Rozwoju Przedsiębiorczości i Inicjatyw Lokalnych	mazowieckie	Ząbki	wrz 97	3 128	43	3 590	52	166	48	21,6	54
44	Fundacja Rozwoju Przedsiębiorczości	podlaskie	Suwalki	paź 96	2 950	44	6 365	39	235	31	27,1	41
45	Fundacja Promocji Gospodarczej Regionu Krakowskiego	małopolskie	Kraków	mar 95	2 899	45	8 032	35	342	21	23,5	51
46	Rzeczowska Agencja Rozwoju Regionalnego SA	podkarpackie	Rzeszów	mar 99	2 823	46	14 853	22	254	30	58,5	14
47	Szczeciński Fundusz Pożyczkowy Sp. z o.o.	zachodniopomorskie	Szczecin	cze 05	2 776	47	486	69	22	69	22,1	52
48	Podlaska Fundacja Rozwoju Regionalnego	podlaskie	Białystok	sie 02	2 664	48	4 498	50	168	44	26,8	44
49	Piotrkowskie Stowarzyszenie Wspierania Przedsiębiorczości	łódzkie	Piotrków Tryb.	paź 96	2 406	49	2 290	59	87	58	26,3	46
50	Agencja Rozwoju Regionalnego MARR S.A.	podkarpackie	Mielec	mar 04	2 338	50	3 085	55	57	62	54,1	17
51	Fundacja "Walbrzych 2000"	dolnośląskie	Walbrzych	lip 96	2 128	51	6 037	40	222	36	27,2	40
52	Osirołęcki Ruch Wspierania Przedsiębiorczości - Fundusz Rozwoju Przedsiębiorczości	mazowieckie	Osirołęka	wrz 96	2 098	52	10 884	27	454	15	24,0	50
53	Stowarzyszenie "Ostrzeszowskie Centrum Przedsiębiorczości"	wielkopolskie	Ostrzeszów	sie 96	2 060	53	5 504	43	298	27	18,5	62
54	Fundacja Inkubator	łódzkie	Łódź	cze 97	1 946	54	4 892	47	177	42	27,6	39
55	Fundacja Centrum Wspierania Przedsiębiorczości w Poddębicach	łódzkie	Poddębice	cze 95	1 902	55	4 656	49	213	37	21,9	53
56	Polskie Towarzystwo Ekonomiczne O/Bydgoszcz	kujawsko-pomorskie	Bydgoszcz	lut 97	1 756	56	4 050	51	165	49	24,5	48
57	Cech Rzemiosł Różnych Fundusz Rozwoju Przedsiębiorczości	wielkopolskie	Śrem	lis 96	1 288	57	4 757	48	229	32	20,8	56
58	Agencja Inicjatyw Lokalnych Sp. z o.o.	śląskie	Żarnowiec **)	gru 98	1 224	58	3 124	54	88	57	35,5	29
59	Stowarzyszenie "Promocja Przedsiębiorczości"	opolskie	Opole	paź 96	1 195	59	2 015	61	63	61	32,0	34
60	Fundacja "Przedsiębiorczość"	lubuskie	Żary	mar 95	1 049	60	2 476	58	156	50	15,9	65
61	Małopolski Instytut Gospodarczy w Rzeszowie	Podkarpackie	Rzeszów	gru 96	1 008	61	2 287	60	106	54	21,6	55
62	Nidzicka Fundacja Rozwoju "NIDA"	warmińsko-mazurskie	Nidzica	cze 00	976	62	2 599	57	128	51	20,3	57
63	Międzynarodowe Stowarzyszenie Pracowników Instytucji Rynku Pracy w Polsce	pomorskie	Gdańsk	kwi 97	715	63	1 683	62	52	63	32,4	33
64	Bieszczadzka Agencja Rozwoju Regionalnego Sp. z o.o.	podkarpackie	Ustrzyki Dolne	lut 00	505	64	1 369	64	115	53	11,9	66
65	Agencja Rozwoju Przedsiębiorczości S.A.	śląskie	Żory	sty 01	481	65	1 380	63	72	60	19,2	61
66	Stowarzyszenie "Na Rzecz Rozwoju Miasta i Gminy Debrzno"	pomorskie	Debrzno	cze 02	347	66	1 004	66	38	66	26,4	45
67	Sudeckie Stowarzyszenie Inicjatyw Gospodarczych	dolnośląskie	Świdnica	cze 02	342	67	968	67	29	68	33,4	32
68	Zachodniopomorskie Stowarzyszenie Rozwoju Gospodarczego - Szczecińskie Centrum	zachodniopomorskie	Szczecin	sty 02	207	68	1 196	65	43	64	27,8	38
69	Agencja Rozwoju Regionu Kutnowskiego S.A.	łódzkie	Kutno	lip 02	86	69	794	68	33	67	24,1	49

*) Termin rozpoczęcia działalności pożyczkowej to termin udzielenia pierwszej pożyczki. **) Zaprezentowano dane na 30.06.2006 r. z Raportu nr 6/2006.

Polskie Stowarzyszenie Funduszy Pożyczkowych - Raport o Funduszach Pożyczkowych w Polsce - stan na 31.12.2006

Udział funduszy pożyczkowych w ogólnej sumie kapitału pożyczkowego, wartości i liczby udzielonych pożyczek na 31.12.2006 r.

Lp.	Nazwa Instytucji	Województwo	Siedziba - miejscowość	Kapitał pożyczkowy		Wartość udzielonych pożyczek od początku działalności		Liczba udzielonych pożyczek od początku działalności	
				tys. zł	%	tys. zł	%	szt.	%
Razem				712 463	100,00	1 963 039	100,00	130 868	100,00
1	Polska Fundacja Przedsiębiorczości	zachodniopomorskie	Szczecin	90 034	12,64	173 474	8,84	2 322	1,77
2	Fundusz Mikro Sp. z o.o.	mazowieckie	Warszawa	80 984	11,37	715 886	36,47	92 754	70,88
3	Fundusz Górnoląski SA	śląskie	Katowice	55 822	7,84	39 999	2,04	396	0,30
4	Fundacja Rozwoju Śląska oraz Wspierania Inicjatyw Lokalnych	opolskie	Opole	49 657	6,97	149 490	7,62	1 516	1,16
5	Górnoląska Agencja Rozwoju Regionalnego S.A.	śląskie	Katowice	39 472	5,54	39 472	2,01	610	0,47
6	Fundacja na rzecz Rozwoju Polskiego Rolnictwa	mazowieckie	Warszawa	24 781	3,48	78 318	3,99	4 498	3,44
7	Wielkopolska Agencja Rozwoju Przedsiębiorczości Sp. z o.o.	wielkopolskie	Poznań	18 659	2,62	21 686	1,10	326	0,25
8	Małopolska Agencja Rozwoju Regionalnego S.A.	małopolskie	Kraków	18 100	2,54	10 887	0,55	222	0,17
9	Lubelska Fundacja Rozwoju - Agencja Rozwoju Regionalnego	lubelskie	Lublin	17 703	2,48	19 206	0,98	443	0,34
10	Inicjatywa Mikro Sp. z o.o.	małopolskie	Kraków	16 901	2,37	61 683	3,14	5 328	4,07
11	Łódzka Agencja Rozwoju Regionalnego S.A.	łódzkie	Łódź	15 284	2,15	50 680	2,58	296	0,23
12	Konieczne Stowarzyszenie Wspierania Przedsiębiorczości	świętokrzyskie	Konstancja	14 684	2,06	31 372	1,60	556	0,42
13	Fundusz Regionu Wałbrzyskiego	dolnośląskie	Wałbrzych	14 384	2,02	65 519	3,34	778	0,59
14	Fundacja Wspomagania Wsi	mazowieckie	Warszawa	13 914	1,95	100 821	5,14	8 624	6,59
15	Mazowiecki Regionalny Fundusz Pożyczkowy Sp. z o.o.	mazowieckie	Warszawa	13 440	1,89	5 012	0,26	101	0,08
16	Stowarzyszenie "Samorządowe Centrum Przedsiębiorczości i Rozwoju"	małopolskie	Sucha Beskidzka	11 570	1,62	22 548	1,15	715	0,55
17	Stowarzyszenie Bielskie Centrum Przedsiębiorczości	śląskie	Bielsko-Biala	10 997	1,54	21 483	1,09	743	0,57
18	Pomorski Fundusz Pożyczkowy Sp. z o.o.	pomorskie	Gdańsk	10 484	1,47	8 313	0,42	427	0,33
19	Kujawsko-Pomorski Fundusz Pożyczkowy Sp. z o.o.	kujawsko-pomorskie	Tonin	10 340	1,45	8 988	0,46	183	0,14
20	Górnoląska Agencja Przekształceń Przedsiębiorstw S.A.	śląskie	Katowice	9 098	1,28	9 409	0,48	117	0,09
21	Rudzka Agencja Rozwoju Inwestor Sp. z o.o.	śląskie	Ruda Śląska	8 776	1,23	11 987	0,61	166	0,13
22	Ślupskie Stowarzyszenie Innowacji Gospodarczych i Przedsiębiorczości	pomorskie	Ślupsk	8 457	1,19	16 358	0,83	467	0,36
23	Fundacja Rozwoju Regionu Pierzchnica	świętokrzyskie	Pierzchnica	8 399	1,18	21 507	1,10	493	0,38
24	Fundacja Rozwoju Regionu Łukta	warmińsko-mazurskie	Łukta	8 271	1,16	15 152	0,77	310	0,24
25	Fundacja Rozwoju Regionu Rabka	małopolskie	Rabka Zdrój	8 075	1,13	14 091	0,72	345	0,26
26	Agencja Rozwoju Regionalnego "AGROREG" S.A.	dolnośląskie	Nowa Ruda	7 841	1,10	15 294	0,78	335	0,26
27	Fundacja Wspierania Przedsiębiorczości Regionalnej	warmińsko-mazurskie	Goldap	7 050	0,99	12 578	0,64	225	0,17
28	Agencja Rozwoju Lokalnego S.A.	śląskie	Sosnowiec	7 043	0,99	10 217	0,52	192	0,15
29	Warmińsko-Mazurska Agencja Rozwoju Regionalnego S.A. w Olsztynie	warmińsko - maurskie	Olsztyn	7 023	0,99	5 104	0,26	81	0,06
30	Fundacja Rozwoju Gminy Żelów	łódzkie	Żelów	6 740	0,95	15 373	0,78	773	0,59
31	Agencja Rozwoju Regionalnego S.A.	lubuskie	Zielona Góra	6 020	0,84	2 809	0,14	38	0,03
32	Działowska Agencja Rozwoju S.A.	warmińsko-mazurskie	Działdowo	5 783	0,81	5 970	0,30	223	0,17
33	Stowarzyszenie Inicjatyw Społeczno-Gospodarczych	zachodniopomorskie	Białogard	5 623	0,79	6 823	0,35	167	0,13
34	Regionalna Izba Gospodarcza	podkarpackie	Stalowa Wola	5 338	0,75	6 654	0,34	103	0,08
35	Stowarzyszenie „Centrum Rozwoju Ekonomicznego Pasłęka"	warmińsko - mazurskie	Pasłęk	4 868	0,68	5 702	0,29	167	0,13
36	Fundacja Kaliski Inkubator Przedsiębiorczości	wielkopolskie	Kalisz	4 615	0,65	8 712	0,44	341	0,26
37	Fundacja Centrum Innowacji i Przedsiębiorczości	zachodniopomorskie	Koszalin	4 522	0,63	8 317	0,42	309	0,24
38	Stowarzyszenie Wspierania Małej Przedsiębiorczości z/s w Dobiegniewie	lubuskie	Dobiegniew *)	4 513	0,63	5 120	0,26	265	0,20

Załącznik nr 2

Lp.	Nazwa Instytucji	Województwo	Siedziba - miejscowość	Kapitał pożyczkowy		Wartość udzielonych pożyczek od początku działalności		Liczba udzielonych pożyczek od początku działalności	
				tys. zł	%	tys. zł	%	szt.	%
39	Stowarzyszenie "Radomskie Centrum Przedsiębiorczości"	mazowieckie	Radom	3 655	0,51	3 263	0,17	187	0,14
40	Karkomska Agencja Rozwoju Regionalnego S.A.	dolnośląskie	Jelenia Góra	3 651	0,51	10 559	0,54	348	0,27
41	Agencja Rozwoju Regionalnego "ARES" S.A.	podlaskie	Suwalki	3 429	0,48	15 243	0,78	176	0,13
42	Zyrardowskie Stowarzyszenie Wspierania Przedsiębiorczości	mazowieckie	Zyrardów	3 166	0,44	7 087	0,36	190	0,15
43	Stowarzyszenie Rozwoju Przedsiębiorczości i Inicjatyw Lokalnych	mazowieckie	Ząbki	3 128	0,44	3 590	0,18	166	0,13
44	Fundacja Rozwoju Przedsiębiorczości	podlaskie	Suwalki	2 950	0,41	6 365	0,32	235	0,18
45	Fundacja Promocji Gospodarczej Regionu Krakowskiego	małopolskie	Kraków	2 899	0,41	8 032	0,41	342	0,26
46	Rzeszowska Agencja Rozwoju Regionalnego SA	podkarpackie	Rzeszów	2 823	0,40	14 853	0,76	254	0,19
47	Szczeciński Fundusz Pożyczkowy Sp. z o.o.	zachodniopomorskie	Szczecin	2 776	0,39	486	0,02	22	0,02
48	Podlaska Fundacja Rozwoju Regionalnego	podlaskie	Białystok	2 664	0,37	4 498	0,23	168	0,13
49	Piotrkowskie Stowarzyszenie Wspierania Przedsiębiorczości	łódzkie	Piotrków Tryb.	2 406	0,34	2 290	0,12	87	0,07
50	Agencja Rozwoju Regionalnego MARR S.A.	podkarpackie	Mielec	2 338	0,33	3 085	0,16	57	0,04
51	Fundacja "Walbrzych 2000"	dolnośląskie	Walbrzych	2 128	0,30	6 037	0,31	222	0,17
52	Ostrołęcki Ruch Wspierania Przedsiębiorczości - Fundusz Rozwoju Przedsiębiorczości	mazowieckie	Ostrołęka	2 098	0,29	10 884	0,55	454	0,35
53	Stowarzyszenie "Ostrzeszowskie Centrum Przedsiębiorczości"	wielkopolskie	Ostrzeszów	2 060	0,29	5 504	0,28	298	0,23
54	Fundacja Inkubator	łódzkie	Łódź	1 946	0,27	4 892	0,25	177	0,14
55	Fundacja Centrum Wspierania Przedsiębiorczości w Poddębicach	łódzkie	Poddębice	1 902	0,27	4 656	0,24	213	0,16
56	Polskie Towarzystwo Ekonomiczne O/Bydgoszcz	kujawsko-pomorskie	Bydgoszcz	1 756	0,25	4 050	0,21	165	0,13
57	Cech Rzemiosł Różnych Fundusz Rozwoju Przedsiębiorczości	wielkopolskie	Śrem	1 288	0,18	4 757	0,24	229	0,17
58	Agencja Inicjatyw Lokalnych Sp. z o.o.	śląskie	Zamowiec *)	1 224	0,17	3 124	0,16	88	0,07
59	Stowarzyszenie "Promocja Przedsiębiorczości"	opolskie	Opole	1 195	0,17	2 015	0,10	63	0,05
60	Fundacja "Przedsiębiorczość"	lubuskie	Żary	1 049	0,15	2 476	0,13	156	0,12
61	Małopolski Instytut Gospodarczy w Rzeszowie	Podkarpackie	Rzeszów	1 008	0,14	2 287	0,12	106	0,08
62	Nidzińska Fundacja Rozwoju "NIDA"	warmińsko-mazurskie	Nidzica	976	0,14	2 599	0,13	128	0,10
63	Międzynarodowe Stowarzyszenie Pracowników Instytucji Rynku Pracy w Polsce	pomorskie	Gdańsk	715	0,10	1 683	0,09	52	0,04
64	Bieszczadzka Agencja Rozwoju Regionalnego Sp. z o.o.	podkarpackie	Ustrzyki Dolne	505	0,07	1 369	0,07	115	0,09
65	Agencja Rozwoju Przedsiębiorczości S.A.	śląskie	Żory	481	0,07	1 380	0,07	72	0,06
66	Stowarzyszenie "Na Rzecz Rozwoju Miasta i Gminy Debrzno"	pomorskie	Debrzno	347	0,05	1 004	0,05	38	0,03
67	Sudeckie Stowarzyszenie Inicjatyw Gospodarczych	dolnośląskie	Świdnica	342	0,05	968	0,05	29	0,02
68	Zachodniopomorskie Stowarzyszenie Rozwoju Gospodarczego - Szczecińskie Centrum	zachodniopomorskie	Szczecin	207	0,03	1 196	0,06	43	0,03
69	Agencja Rozwoju Regionu Kutnowskiego S.A.	łódzkie	Kutno	86	0,01	794	0,04	33	0,03

*) Zaprezentowano dane na 30.06.2006 r. z Raportu nr 6/2006.

Polskie Stowarzyszenie Funduszy Pożyczkowych - Raport o Funduszach Pożyczkowych w Polsce - stan na 31.12.2006

Aktywność funduszy pożyczkowych - wybrane informacje o funduszach pożyczkowych na 31.12.2006 r.

Lp.	Nazwa instytucji	województwo	siedziba - miejscowość	czas funkcjonowania funduszu w m-cach *)	Deklarowany charakter, zasięg funduszu (L- lokalny, R- regionalny, K- krajowy)	Kapitał pożyczkowy w tys. zł		Pożyczki udzielone w 2006 r.		Pożyczki udzielone od początku działalności do 31.12.06		Przebiegła wartość pożyczek udzielonych narastająco do 31.12.06 [tys. zł]	Liczba udzielonych pożyczek/ liczba m-cy funkcjonowania funduszu [szt./m-c]	Wartość aktywnej pożyczki/ wartość kapitału pożyczkowego	Stosunek wartości udzielonych pożyczek w 2006 do kapitału pożyczkowego na 31.12.06		
						na 31.12.06	przychody/ spadki w 2006 r.	liczba	wartość tys. zł	wartość tys. zł	liczba					wartość tys. zł	
Ogółem				X	X	712 463	161 544	130 868	1 963 039	19 537	370 552	26 830	482 081	15,0	18,8	67,7%	52,0%
1	Polska Fundacja Przedsiębiorczości	zachodniopomorskie	Szczecin	112	K	90 034	26 859	2 322	173 474	606	43 693	1 128	51 938	74,7	20,8	57,7%	48,5%
2	Fundusz Mikro Sp. z o.o.	mazowieckie	Warszawa	145	K	80 984	17 435	92 754	715 886	13 244	101 326	13 567	78 337	7,7	639,5	96,7%	125,1%
3	Fundusz Górnośląski SA	śląskie	Katowice	33	R	55 822	17 937	396	39 999	175	16 556	387	38 068	101,0	11,8	68,2%	29,7%
4	Fundacja Rozwoju Śląska oraz Wspierania Inicjatyw Lokalnych	opolskie	Opole	165	K	49 657	4 980	1 516	149 490	94	7 939	563	28 693	98,6	9,2	57,8%	16,0%
5	Górnośląska Agencja Rozwoju Regionalnego S.A.	śląskie	Katowice	106	R	39 472	158	610	39 472	11	923	231	9 922	64,7	5,8	25,1%	2,3%
6	Fundacja na rzecz Rozwoju Polskiego Rolnictwa	mazowieckie	Warszawa	153	R	24 781	7 192	4 498	78 318	403	15 902	1 302	20 959	17,4	29,4	84,6%	64,2%
7	Wielkopolska Agencja Rozwoju Przedsiębiorczości Sp. z o.o.	wielkopolskie	Poznań	33	R	18 659	6 548	326	21 686	177	12 344	290	16 647	66,5	9,7	89,2%	66,2%
8	Małopolska Agencja Rozwoju Regionalnego S.A.	małopolskie	Kraków	51	R	18 100	0	222	10 887	94	5 977	144	7 318	49,0	4,4	40,4%	33,0%
9	Labeliska Fundacja Rozwoju - Agencja Rozwoju Regionalnego	małopolskie	Lublin	67	R	17 703	9 931	443	19 206	175	9 191	289	10 522	43,4	6,6	59,4%	51,9%
10	Inicjatywa Mikro Sp. z o.o.	małopolskie	Kraków	132	R	16 901	5 278	5 328	61 683	580	8 905	965	9 250	11,6	40,4	54,7%	52,7%
11	Łódzka Agencja Rozwoju Regionalnego S.A.	łódzkie	Łódź	126	R	15 284	538	296	50 680	32	3 626	67	6 345	171,2	2,4	41,5%	23,7%
12	Koneckie Stowarzyszenie Wspierania Przedsiębiorczości	świętokrzyskie	Końskie	128	R	14 684	4 584	556	31 372	137	9 486	260	13 740	56,4	4,3	93,6%	64,6%
13	Fundusz Regionu Wąbrzyskiego	dołnośląskie	Wąbrzych	170	R	14 384	1 207	778	65 519	135	6 904	293	10 684	84,2	4,6	74,3%	48,0%
14	Fundacja Wspomagania Wsi	mazowieckie	Warszawa	183	K	13 914	-1 496	8 624	100 821	1 126	12 357	1 774	13 914	11,7	47,2	100,0%	88,8%
15	Mazowieckie Regionalny Fundusz Pożyczkowy Sp. z o.o.	mazowieckie	Warszawa	22	R	13 440	1 786	101	5 012	59	2 382	97	3 930	49,6	4,5	29,2%	17,7%
16	Stowarzyszenie "Samorządowe Centrum Przedsiębiorczości i Rozwoju"	małopolskie	Sucha Beskidzka	129	L	11 570	4 302	715	22 548	186	7 019	373	10 096	31,5	5,5	87,3%	60,7%
17	Stowarzyszenie Bielskie Centrum Przedsiębiorczości	śląskie	Bielsko-Biała	144	R	10 997	2 892	743	21 483	92	5 052	244	8 648	28,9	5,2	78,6%	45,9%
18	Pomorski Fundusz Pożyczkowy Sp. z o.o.	pomorskie	Gdańsk	21	R	10 484	4 563	427	8 313	374	7 561	380	6 115	19,5	20,0	58,3%	72,1%
19	Kujawsko-Pomorski Fundusz Pożyczkowy Sp. z o.o.	kujawsko-pomorskie	Toruń	20	R	10 340	4 061	183	8 988	120	6 351	173	7 113	49,1	9,0	68,8%	61,4%
20	Górnośląska Agencja Przekształceń Przedsiębiorstw S.A.	śląskie	Katowice	97	K	9 098	2 264	117	9 409	57	4 695	87	4 922	80,4	1,2	54,1%	51,6%
21	Rudzka Agencja Rozwoju Inwestor Sp. z o.o.	śląskie	Ruda Śląska	99	K	8 776	3 351	166	11 987	51	3 749	110	6 686	72,2	1,7	76,2%	42,7%
22	Śląskie Stowarzyszenie Innowacji Gospodarczych i Przedsiębiorczości	pomorskie	Śląsk	128	R	8 457	3 195	467	16 358	63	2 963	150	5 361	35,0	3,7	63,4%	35,0%
23	Fundacja Rozwoju Regionu Pierzechnica	świętokrzyskie	Pierzechnica	114	R	8 399	2 226	493	21 507	80	4 372	162	6 792	43,6	4,3	80,9%	52,7%
24	Fundacja Rozwoju Regionu Łukia	warmińsko-mazurski	Łukta	133	L	8 271	3 571	310	15 152	98	6 266	181	7 763	48,9	2,3	93,9%	75,8%
25	Fundacja Rozwoju Regionu Rabka	małopolskie	Rabka Zdrój	106	R	8 075	2 294	345	14 091	106	4 067	210	6 744	40,8	3,3	83,5%	50,4%
26	Agencja Rozwoju Regionalnego "AGROREG" S.A.	dołnośląskie	Nowa Ruda	99	R	7 841	2 785	335	15 294	89	4 277	128	4 985	45,7	3,4	63,6%	54,5%
27	Fundacja Wspierania Przedsiębiorczości Regionalnej	warmińsko-mazurski	Goldap	99	L	7 050	2 400	225	12 578	59	3 608	118	5 290	55,9	2,3	75,0%	51,2%
28	Agencja Rozwoju Lokalnego S.A.	śląskie	Sosnowiec	99	L	7 043	3 561	192	10 217	77	5 263	157	6 417	53,2	1,9	91,1%	74,7%
29	Warmińsko-Mazurska Agencja Rozwoju Regionalnego S.A. w Olsztynie	warmińsko - maurskie	Olsztyn	30	R	7 023	-384	81	5 104	58	3 747	78	4 188	63,0	2,7	59,6%	53,4%
30	Fundacja Rozwoju Gminy Żelów	łódzkie	Żelów	144	R	6 740	802	773	15 373	69	2 204	331	4 697	19,9	5,4	69,7%	32,7%
31	Agencja Rozwoju Regionalnego S.A.	lubuskie	Zielona Góra	21	R	6 020	1 320	38	2 809	23	2 008	32	1 977	73,9	1,8	32,8%	33,4%
32	Działowska Agencja Rozwoju S.A.	warmińsko-mazurski	Działdowo	85	L	5 783	2 583	223	5 970	42	2 219	102	4 516	26,8	2,6	78,1%	38,4%
33	Stowarzyszenie Inicjatyw Społeczno-Gospodarczych	zachodniopomorskie	Białogard	25	L	5 623	2 358	167	6 823	82	3 460	155	4 772	40,9	6,6	84,9%	61,5%
34	Regionalna Izba Gospodarcza	podkarpackie	Stalowa Wola	22	L	5 338	3 293	103	6 654	69	4 469	97	4 644	64,6	4,6	87,0%	83,7%
35	Stowarzyszenie „Centrum Rozwoju Ekonomicznego Pasłęka”	warmińsko - mazurski	Pasłęk	121	R	4 868	1 412	167	5 702	49	2 287	103	2 822	34,1	1,4	58,0%	47,0%
36	Fundacja Kaliski Inkubator Przedsiębiorczości	wielkopolskie	Kalisz	143	L	4 615	1 480	341	8 712	50	2 705	131	3 389	25,5	2,4	73,4%	58,6%

Lp.	Nazwa instytucji	województwo	siedziba miejscowość	Czas funkcjon. funduszu w m-cach *)	Deklarowany charakter, zasięg funduszu (L-lokalny, R-regionalny, K-krajowy)	Kapitał pożyczkowy w tys. zł		Pożyczki udzielone od początku działalności do 31.12.06		Pożyczki udzielone w 2006 r.		Pożyczki aktywne na 31.12.06		Przebieg wartości pożyczek następująco do 31.12.06 [tys. zł]	Liczba udzielonych pożyczek/ liczba m-cy funkcjon. funduszu [szl./m-c]	Wartość aktywnych pożyczek/ wartość kapitału pożyczek	Stosunek wartości udzielonych pożyczek w 2006 do pożyczek na 31.12.06
						na 31.12.06	przywrost/ spadek w 2006 r.	liczba	wartość tys. zł	liczba	wartość tys. zł	liczba	wartość tys. zł				
37	Fundacja Centrum Innowacji i Przedsiębiorczości	zachodniopomorskie	Koszalin	129	L	4 522	2 646	309	8 317	52	2 092	116	2 498	26,9	2,4	55,2%	46,3%
38	Stowarzyszenie Wspierania Małej Przedsiębiorczości z/s w Dobiegniewie	lubuskie	Dobiegniew **)	144	R	4 513	-257	265	5 120	6	350	84	1 741	19,3	1,8	38,6%	7,8%
39	Stowarzyszenie "Radomskie Centrum Przedsiębiorczości"	mazowieckie	Radom	142	L	3 655	89	187	3 263	17	560	70	929	17,4	1,3	25,4%	15,3%
40	Karkonoska Agencja Rozwoju Regionalnego S.A.	dolnośląskie	Jelenia Góra	162	L	3 651	1 412	348	10 559	59	2 841	97	2 938	30,3	2,1	80,5%	77,8%
41	Agencja Rozwoju Regionalnego "ARES" S.A.	podlaskie	Suwałki	89	R	3 429	837	176	15 243	27	1 662	63	2 894	86,6	2,0	84,4%	48,5%
42	Stowarzyszenie Wspieranie i Inicjatyw Lokalnych	mazowieckie	Zyrdów	125	L	3 166	997	190	7 087	32	2 070	89	2 842	37,3	1,5	89,8%	65,4%
43	Stowarzyszenie Rozwoju Przedsiębiorczości i Inicjatyw Lokalnych	mazowieckie	Ząbki	114	K	3 128	840	166	3 590	19	846	97	1 292	21,6	1,5	41,3%	27,0%
44	Fundacja Rozwoju Przedsiębiorczości	podlaskie	Suwałki	125	K	2 950	-1 456	235	6 365	40	1 422	129	2 206	27,1	1,9	74,8%	48,2%
45	Fundacja Promocji Gospodarczej Regionu Krakowskiego	małopolskie	Kraków	144	R	2 899	42	342	8 032	16	818	90	2 500	23,5	2,4	86,2%	28,2%
46	Rzeszowska Agencja Rozwoju Regionalnego SA	podkarpackie	Rzeszów	95	R	2 823	89	254	14 853	24	1 633	57	2 325	58,5	2,7	82,4%	57,8%
47	Szczeciński Fundusz Pożyczkowy Sp. z o.o.	zachodniopomorskie	Szczecin	19	L	2 776	612	22	486	14	367	21	352	22,1	1,1	12,7%	13,2%
48	Podlaska Fundacja Rozwoju Regionalnego	podlaskie	Białystok	54	R	2 664	1 156	168	4 498	45	1 816	84	1 931	26,8	3,1	72,5%	68,2%
49	Piotrkowskie Stowarzyszenie Wspierania Przedsiębiorczości	łódzkie	Piotrków Tryb.	125	R	2 406	211	87	2 290	6	156	44	2 312	26,3	0,7	96,1%	6,5%
50	Agencja Rozwoju Regionalnego MARR S.A.	podkarpackie	Mielec	35	L	2 338	67	57	3 085	28	2 100	42	2 157	54,1	1,7	92,3%	89,8%
51	Fundacja "Walbrzych 2000"	dolnośląskie	Walbrzych	128	R	2 128	70	222	6 037	16	489	70	1 056	27,2	1,7	49,6%	23,0%
52	Ostrołęcki Ruch Wspierania Przedsiębiorczości - Fundusz Rozwoju Przedsiębiorczości	mazowieckie	Ostrołęka	126	L	2 098	-1 654	454	10 884	20	645	108	1 806	24,0	3,6	86,1%	30,7%
53	Stowarzyszenie "Ostrzeszowskie Centrum Przedsiębiorczości"	wielkopolskie	Ostrzeszów	127	R	2 060	261	298	5 504	33	1 153	69	1 641	18,5	2,4	79,7%	56,0%
54	Fundacja Inkubator	łódzkie	Łódź	117	R	1 946	71	177	4 892	13	428	67	1 423	27,6	1,5	73,1%	22,0%
55	Fundacja Centrum Wspierania Przedsiębiorczości w Poddębicach	łódzkie	Poddębice	141	K	1 902	12	213	4 656	13	337	68	1 118	21,9	1,5	58,8%	17,7%
56	Polskie Towarzystwo Ekonomiczne O/Będzisz	kujawsko-pomorskie	Będzisz	121	R	1 756	6	165	4 050	30	782	68	1 144	24,5	1,4	65,1%	44,5%
57	Cech Rzemiosł Różnych Fundusz Rozwoju Przedsiębiorczości	wielkopolskie	Śrem	124	L	1 288	-720	229	4 757	22	642	80	1 126	20,8	1,9	87,4%	49,8%
58	Agencja Inicjatyw Lokalnych Sp. z o.o.	śląskie	Zarnówiec **)	98	R	1 224	-38	88	3 124	1	10	55	1 217	35,5	0,9	99,4%	0,8%
59	Stowarzyszenie "Promocja Przedsiębiorczości"	opolskie	Opole	125	R	1 195	-1 035	63	2 015	0	0	20	503	32,0	0,5	42,1%	0,0%
60	Fundacja "Przedsiębiorczość"	lubuskie	Zary	144	R	1 049	256	156	2 476	7	102	46	397	15,9	1,1	37,8%	9,7%
61	Małopolski Instytut Gospodarczy w Rzeszowie	podkarpackie	Rzeszów	123	K	1 008	17	106	2 287	5	195	46	704	21,6	0,9	69,8%	19,3%
62	Nidzicka Fundacja Rozwoju "NIDA"	warmińsko-mazurskie	Nidzica	80	L	976	76	128	2 599	15	442	48	776	20,3	1,6	79,5%	45,3%
63	Międzynarodowe Stowarzyszenie Pracowników Instytucji Rynku Pracy w Polsce	pomorskie	Gdańsk	119	R	715	-90	52	1 683	5	113	29	435	32,4	0,4	60,8%	15,8%
64	Bieszczadzka Agencja Rozwoju Regionalnego Sp. z o.o.	podkarpackie	Ustrzyki Dolne	84	L	505	-21	115	1 369	7	108	22	227	11,9	1,4	45,0%	21,4%
65	Agencja Rozwoju Przedsiębiorczości S.A.	śląskie	Zory	73	L	481	11	72	1 380	11	268	29	416	19,2	1,0	86,5%	55,6%
66	Stowarzyszenie "Na Rzecz Rozwoju Miasta i Gminy Debrzno"	pomorskie	Debrzno	56	L	347	-17	38	1 004	9	154	26	336	26,4	0,7	96,7%	44,4%
67	Sudeckie Stowarzyszenie Inicjatyw Gospodarczych	dolnośląskie	Świdnica	56	L	342	35	29	968	3	100	15	342	33,4	0,5	100,0%	29,3%
68	Zachodniopomorskie Stowarzyszenie Rozwoju Gospodarczego - Szczecińskie Centrum Przedsiębiorczości	zachodniopomorskie	Szczecin	61	L	207	-115	43	1 196	0	0	11	207	27,8	0,7	100,0%	0,0%
69	Agencja Rozwoju Regionu Kutnowskiego S.A.	łódzkie	Kutno	55	L	86	-131	33	794	0	0	11	86	24,1	0,6	100,0%	0,0%

*) Za czas funkcjonowania funduszu przyjęto czas jaki minął od udzielenia pierwszej pożyczki do 31.12.2006. **) Zaprezentowano dane na 30.06.2006 r. z Raportu nr 6/2006.

Polskie Stowarzyszenie Funduszy Pożyczkowych - Raport o Funduszach Pożyczkowych w Polsce - stan na 31.12.2006

Dane adresowe funduszy pożyczkowych w Polsce według siedziby głównej w podziale na województwa na 31.12.2006 r.

Lp	Nazwa Instytucji/Funduszu	Województwo		Adres			Strona www	Ogólny Adres emailowy Instytucji	Tel.	Fax.
		mięscowość	kod	ulica	4	5				
1	2	3	4	5	6	7	8	9	10	
1.	Karkonoska Agencja Rozwoju Regionalnego S.A.	dolnośląskie	Jelenia Góra	58-500	ul. 1- Maja 27	www.karr.pl	ksu@karr.pl	075-752-32-93	075-752-27-94	
2.	Agencja Rozwoju Regionalnego „AGROREG” S.A.	dolnośląskie	Nowa Ruda	57-402	ul. Kłodzka 27	www.agroreg.com.pl	arr@agroreg.com.pl	074-872-50-25	074-872-50-25	
3.	Sudeckie Stowarzyszenie Inicjatyw Gospodarczych	dolnośląskie	Świdnica	58-100	al. Niepodległości 14	www.ssig.pl	biuro@ssig.pl	074-857-86-27	074-853-86-26	
4.	Fundacja "Walbrzych 2000"	dolnośląskie	Walbrzych	58-304	ul. Ludowa 1c	www.walbrzych2000.pl	biuro@walbrzych2000.pl	074-843-45-62	074-843-45-32	
5.	Fundusz Regionu Walbrzyskiego	dolnośląskie	Walbrzych	58-300	ul. Limanowskiego 15	www.frv.pl	biuro@frv.pl	074-664-48-10	074-664-48-22	
6.	Subregionalny Fundusz Pożyczkowy "DOLNY ŚLĄSK" *)	dolnośląskie	Wrocław	53-146	ul. Raclawicka 2-4	www.pfp.com.pl	pfp@pfp.com.pl	071-332-31-81	071-332-31-81	
7.	Polskie Towarzystwo Ekonomiczne O/Bydgoszcz	kujawsko-pomorskie	Bydgoszcz	85-034	ul. Długa 34	www.pie.bydgoszcz.pl	owp@poino@poczta.onet.pl	052-322-65-52	052-322-67-81	
8.	Subregionalny Fundusz Pożyczkowy "KUJAWIAK" *)	kujawsko-pomorskie	Bydgoszcz	85-027	ul. Jagiellońska 103	www.pfp.com.pl	pfp@pfp.com.pl	052-373-14-45	052-373-14-45	
9.	Kujawsko-Pomorski Fundusz Pożyczkowy Sp. z o.o.	kujawsko-pomorskie	Toruń	87-100	ul. Szosa Chełmińska 26	www.pozyczki@kujawsko-pomorskie.pl	pozyczki@kujawsko-pomorskie.pl	056-622-71-62	056-622-71-62	
10.	Lubelska Fundacja Rozwoju - Agencja Rozwoju Regionalnego	lubelskie	Lublin	20-111	Rynek 7	www.lfr.lublin.pl	pozyczka@lfr.lublin.pl	081-528-92-50	081-743-73-24	
11.	Stowarzyszenie Wspierania Małej Przedsiębiorczości Z/S w Dobiegniewie	lubuskie	Dobiegniew	66-520	ul. Dembowskiego 2	www.swmpdobiegniew.pl	biuro@swmpdobiegniew.pl	095-761-15-40	095-763-94-77	
12.	Agencja Rozwoju Regionalnego S.A.	lubuskie	Zielona Góra	65-001	ul. Chopina 11/13 i 14	www.region.zgora.pl	f.pozyczkowy@region.zgora.pl	068-327-05-04	068-325-38-88	
13.	Fundacja "Przedsiębiorczość"	lubuskie	Żary	68-200	ul. Mieszka 113	www.fundacja.zary.pl	fp@fundacja.zary.pl	068-479-16-02	068-479-16-04	
14.	Subregionalny Fundusz Pożyczkowy "ODR4" *)	lubuskie	Gorzów Wielkopolski	66-400	ul. J.Pankiewicza 5-7	www.pfp.com.pl	pfp@pfp.com.pl	095-733-04-81	095-733-04-81	
15.	Agencja Rozwoju Regionu Kutnowskiego S.A.	łódzkie	Kutno	99-300	ul. Wyszyńskiego 11	www.arr.kutno.net.pl	arr@kutno.net.pl	024-355-74-50	024-355-74-50	
16.	Fundacja Inkubator	łódzkie	Łódź	90-434	ul. Piotrkowska 143	www.inkubator.org.pl	sekretariat@inkubator.org.pl	042-630-09-86	042-633-87-13	
17.	Łódzka Agencja Rozwoju Regionalnego S.A.	łódzkie	Łódź	90-002	ul. Tuwima 22/26	www.larr.lodz.pl	df@larr.lodz.pl	042-664-30-43	042-664-37-50	
18.	Piotrkowskie Stowarzyszenie Wspierania Przedsiębiorczości	łódzkie	Piotrków Trybunalski	97-300	al. 3-Maja 6b	www.piotrswp.republika.pl	piotrswp@poczta.onet.pl	044-649-70-57	044-649-70-57	
19.	Fundacja Centrum Wspierania Przedsiębiorczości w Podłębiach	łódzkie	Poddębice	99-200	ul. 1-go Maja 15	www.fcwp.pl	biuro@fcwp.pl	043-678-31-58	043-678-31-58	
20.	Fundacja Rozwoju Gminy Żelów	łódzkie	Żelów	97-425	ul. Mickiewicza 4	www.frgz.pl	frgz@fgrz.pl	044-634-10-06	044-634-12-30	
21.	Fundacja Promocji Gospodarczej Regionu Krakowskiego	małopolskie	Kraków	30-969	ul. Mrozowa 20 a	www.fgrk.krakow.pl	fundusz@fgrk.krakow.pl	012-642-16-70	012-644-53-06	
22.	Inicjatywa Mikro Sp. z o.o.	małopolskie	Kraków	31-111	al. Krasińskiego 11 A	www.inicjatywamikro.pl	krakow@inicjatywamikro.pl	012-427-03-93	012-427-03-93	
23.	Małopolska Agencja Rozwoju Regionalnego S.A.	małopolskie	Kraków	31-542	ul. Kortylewskiego 11	www.maarr.pl	maarr@maarr.pl	012-617-66-00	012-617-66-67	
24.	Fundacja Rozwoju Regionu Rabka	małopolskie	Rabka Zdrój	34-700	ul. Piłsudskiego 1	www.fundacja.region-rabka.pl	poczta@fundacja.region-rabka.pl	018-267-77-39	018-267-77-39	
25.	Stowarzyszenie "Samorządowe Centrum Przedsiębiorczości i Rozwoju"	małopolskie	Sucha Beskidzka	34-200	ul. Mickiewicza 41	www.ovpsucha@iap.pl	ovpsucha@iap.pl	033-874-11-03	033-874-12-85	
26.	Ostrołęcki Ruch Wspierania Przedsiębiorczości - Fundusz Rozwoju Przedsiębiorczości	mazowieckie	Ostrołęka	07-401	ul. Kolobrzeka 15	www.onwp.com.pl	onwp@btsnet.com.pl	029-769-10-34	029-769-10-34	
27.	Stowarzyszenie "Radomskie Centrum Przedsiębiorczości"	mazowieckie	Radom	26-600	ul. Kosciuszki 1	www.step.radom.pl	tcp1@radom.net	048-360-00-45	048-360-00-46	

Lp	Nazwa Instytucji/Funduszu	Województwo	Adres			Strona www	Ogólny Adres emailowy Instytucji	Tel.	Fax.
			miejscowość	kod	ulica				
1		3	4	5	6	7	8	9	10
28.	Fundacja na rzecz Rozwoju Polskiego Rolnictwa	mazowieckie	Warszawa	01-869	ul. Marymoncka 32 B/19	www.fdpn.org.pl	fdpa@fdpa.org.pl	022-864-03-90	022-864-03-61
29.	Fundacja Wspomagania Wsi	mazowieckie	Warszawa	01-022	ul. Bellottiego 1	www.fww.org.pl	fww@fww.org.pl	022-636-25-70	022-636-62-70
30.	Fundusz Mikro Sp. z o.o.	mazowieckie	Warszawa	00-394	ul. Solec 38	www.funduszmikro.pl	fm@funduszmikro.pl	022-502-45-00	022-502-45-02
31.	Mazowiecki Regionalny Fundusz Pożyczkowy Sp. z o.o.	mazowieckie	Warszawa	00-842	ul. Łucka 15	www.mrfp.pl	pozyczki@mrfp.pl	022-890-04-26	022-890-13-10
32.	Stowarzyszenie Rozwoju Przedsiębiorczości i Inicjatyw Lokalnych	mazowieckie	Ząbki	05-091	ul. Piłsudskiego 176	www.stp.pl	stp@stp.pl	022-771-57-01	022-771-58-34
33.	Żyrardowskie Stowarzyszenie Wspierania Przedsiębiorczości	mazowieckie	Żyrardów	96-300	pl. Jana Pawła II 2	www.zswp.pl	fundusz@zswp.pl	046-855-48-34	046-855-48-34
34.	Fundacja Rozwoju Śląska oraz Wspierania Inicjatyw Lokalnych	opolskie	Opole	45-364	ul. Słowackiego 10	www.fundacja.opole.pl	frssek@fundacja.opole.pl	077-454-25-97	077-454-56-10
35.	Stowarzyszenie „Promocja Przedsiębiorczości”	opolskie	Opole	45-064	ul. Damrota 4	www.rif.opole.pl	biuro@rif.opole.pl	077-456-56-00	077-454-40-97
36.	Agencja Rozwoju Regionalnego MARR S.A.	podkarpackie	Mielec	39-300	ul. Chopina 18	www.marr.com.pl	marr@marr.com.pl	017-788-18-50	017-788-18-64
37.	Małopolski Instytut Gospodarczy	podkarpackie	Rzeszów	35-064	ul. Mickiewicza 1	www.mig.com.pl	ahmaj@mig.com.pl	017-852-61-55	017-852-61-55
38.	Rzeszowska Agencja Rozwoju Regionalnego S.A.	podkarpackie	Rzeszów	35-959	ul. Szopena 51	www.rarr.rzeszow.pl	inf@rarr.rzeszow.pl	017-852-06-00	017-852-06-11
39.	Regionalna Izba Gospodarcza w Siałowej Woli	podkarpackie	Siałowa Wola	37-450	ul. 1-go Sierpnia 26c	www.rig.sialowawola.gov.pl	rig@onet.pl	015-844-03-57	015-844-03-57
40.	Bieszczadzka Agencja Rozwoju Regionalnego Sp. z o.o.	podkarpackie	Ustrzyki Dolne	38-700	ul. Rynek 17	www.barr-ustrzyki.pl	biuro@barr-ustrzyki.pl	013-461-29-98	013-461-21-47
41.	Podlaska Fundacja Rozwoju Regionalnego	podlaskie	Białystok	15-073	ul. Starobojarska 15	www.pfr.pl	fundacja@pfr.pl	085-740-86-83	085-740-86-85
42.	Agencja Rozwoju Regionalnego "ARES" S.A.	podlaskie	Suwałki	16-400	ul. Niewiejska 12 a	www.ares.suwalki.pl	arares@ares.suwalki.pl	087-566-61-06	087-566-74-97
43.	Fundacja Rozwoju Przedsiębiorczości	podlaskie	Suwałki	16-400	ul. Kościuski 62	www.frp.pl	biuro@frp.pl	087-562-79-66	087 563-22-65
44.	Stowarzyszenie "Na Rzecz Rozwoju Miasta i Gminy Debrzno"	pomorskie	Debrzno	77-310	ul. Ogrodowa 26	www.stowdeb.pl	stowdeb@pro.onet.pl	059-833-57-50	059-833-57-50
45.	Międzynarodowe Stowarzyszenie Pracowników Instytucji Rynku Pracy w Polsce	pomorskie	Gdańsk	80-852	ul. Dyrkcyjna 7	www.apzk.com.pl	apzk@apzk.com.pl	058-305-23-25	058-305-22-44
46.	Pomorski Fundusz Pożyczkowy Sp. z o.o.	pomorskie	Gdańsk	80-819	ul. Okopowa 7	www.pfp.gda.pl	biuro@pfp.gda.pl	058-308-15-06	058-307-51-25
47.	Śląskie Stowarzyszenie Innowacji Gospodarczych i Przedsiębiorczości	pomorskie	Ślupsk	76-200	ul. Tuwima 22 a	www.inkubator.slupsk.pl	biuro@inkubator.slupsk.pl	059-841-30-32	059-841-30-38
48.	Subregionalny Fundusz Pożyczkowy "GRIF" *)	pomorskie	Ślupsk	76-200	pl. Zwycięstwa 3	www.pfp.com.pl	pfp@pfp.com.pl	059-848-84-65	059-848-84-65
49.	Stowarzyszenie Bielskie Centrum Przedsiębiorczości	śląskie	Bielsko-Biała	43-382	ul. Cieszyńska 367	www.bcp.org.pl	owp@wizja.net	033-496-02-00	033-496-02-22
50.	Fundusz Górnośląski S.A.	śląskie	Katowice	40-086	ul. Sokołska 8	www.fgm.com.pl	fundusz@fgm.com.pl	032-200-84-09	032-253-88-28
51.	Górnośląska Agencja Przekształceń Przedsiębiorstw S.A.	śląskie	Katowice	40-045	ul. Astrów 10	www.gapp.pl	sekretariat@gapp.pl	032-251-64-21	032-251-58-31
52.	Górnośląska Agencja Rozwoju Regionalnego S.A.	śląskie	Katowice	40-042	ul. Wita Stwosza 31	www.garr.pl	garr@garr.pl	032-201-40-56	032-257-95-29
53.	Rudzka Agencja Rozwoju „Inwestor” Sp. z o.o.	śląskie	Ruda Śląska	41-700	ul. Wolności 6	www.rarnwestor.rsl.pl	rarnwestor@wvp.pl	032-244-21-87	032-248-77-86
54.	Agencja Rozwoju Lokalnego S.A.	śląskie	Sosnowiec	41-200	ul. Teatralna 9	www.arl.org.pl	arl@arl.org.pl	032-266-50-41	032-293-37-31
55.	Agencja Inicjatyw Lokalnych Sp. z o.o.	śląskie	Żarnowiec	42-439	ul. Miechowska 4	alzarnowice@interia.pl	alzarnowice@interia.pl	032-644-90-78	032-644-90-78

Lp	Nazwa Instytucji/Funduszu	Województwo	Adres			Strona www	Ogólny Adres emailowy Instytucji	Tel.	Fax.
			miejsowość	kod	ulica				
1		3	4	5	6	7	8	9	10
56.	Agencja Rozwoju Przedsiębiorczości S.A.	śląskie	Żory	44-240	al. Wojska Polskiego 4	www.arpasa.pl	arpasa@ka.onet.pl	032-435-06-06	032-435-06-06
57.	Konieczki Stowarzyszenie Wspierania Przedsiębiorczości	świętokrzyskie	Końskie	26-200	ul. Mieszka I 1	www.kswp.org.pl	kswp@kswp.org.pl	041-375-14-55	041-375-14-56
58.	Fundacja Rozwoju Regionu Pierzechnica	świętokrzyskie	Pierzechnica	26-015	ul. Szkolna 28	www.ftrp.pl	frp@pierzechnica@republika.pl	041-353-86-60	041-353-81-67
59.	Działdowska Agencja Rozwoju S.A.	warmińsko-mazurskie	Działdowo	13-200	ul. W1 Jagiełły 15	www.darsa.pl	darsa@darsa.pl	023-697-06-66	023-697-06-67
60.	Fundacja Wspierania Przedsiębiorczości Regionalnej	warmińsko-mazurskie	Goldap	19-500	pl. Zwycięstwa 6a	www.fwpr.org	fwpr@fwpr.org	087-615-40-50	087-615-19-04
61.	Fundacja Rozwoju Regionu Łukta	warmińsko-mazurskie	Łukta	14-105	ul. Mazurska 30	www.frl.org.pl	frl@frl.org.pl	089-647-57-45	089-647-57-45
62.	Nidzicka Fundacja Rozwoju „NIDA”	warmińsko-mazurskie	Nidzica	13-100	pl. Wolności 1	www.nida.pl	nida@nida.pl	089-625-22-26	089-625-20-68
63.	Warmińsko-Mazurska Agencja Rozwoju Regionalnego S.A. w Olsztynie	warmińsko-mazurskie	Olsztyn	10-547	ul. Kajki 10/12	www.wmarr.olsztyn.pl	wmarr@wmarr.olsztyn.pl	089-521-12-50	089-521-12-60
64.	Stowarzyszenie „Centrum Rozwoju Ekonomicznego Pasłęka”	warmińsko-mazurskie	Pasłęk	14-400	ul. Sprzymierzonych 14	www.crep.of.pl	crep@el.onet.pl	055-248-10-91	055-248-10-90
65.	Fundacja Kaliski Inkubator Przedsiębiorczości	wielkopolskie	Kalisz	62-800	ul. Czeszochowska 25	www.kip.kalisz.pl	kip@kip.kalisz.pl	062-765-60-56	062-764-60-56
66.	Stowarzyszenie "Ostrzeszowskie Centrum Przedsiębiorczości"	wielkopolskie	Ostrzeszów	63-500	ul. Przemysłowa 27	www.socp.celik.pl	frp@celik.pl	062-730-17-32	062-730-48-98
67.	Wielkopolska Agencja Rozwoju Przedsiębiorczości Sp z o.o.	wielkopolskie	Poznań	61-823	ul. Piekary 19	www.warp.org.pl	info@warp.org.pl	061-656-35-00	061-656-53-66
68.	Cech Rzemiosł Różnych Fundusz Rozwoju Przedsiębiorczości	wielkopolskie	Śrem	63-100	ul. Kolejowa 10		frp_srem@poczta.onet.pl	061-283-91-77	061-283-59-53
69.	Subregionalny Fundusz Pożyczkowy "WIELKOPOLSKA POLNOC" *)	wielkopolskie	Pila	64-920	al. Niepodległości 37	www.pfp.com.pl	pfp@pfp.com.pl	067-211-62-90	067-211-62-90
70.	Stowarzyszenie Inicjatyw Społeczno-Gospodarczych	zachodniopomorskie	Białogard	78-200	ul. Królowej Jadwigi 28	www.sisg.pl	biuro@sisg.pl	094-311-73-87	094-311-73-87
71.	Fundacja Centrum Innowacji i Przedsiębiorczości	zachodniopomorskie	Koszalin	75-037	ul. Zwycięstwa 42	www.fundacja.koszalin.pl	frp@fundacja.koszalin.pl	094-346-47-06	094-341-23-17
72.	Polska Fundacja Przedsiębiorczości	zachodniopomorskie	Szczecin	70-419	pl. Rodła 9	www.pfp.com.pl	pfp@pfp.com.pl	091-359-52-77	091-359-53-65
73.	Regionalny Fundusz Pożyczkowy "POMERANUS" *)	zachodniopomorskie	Szczecin	70-419	pl. Rodła 9	www.pfp.com.pl	pfp@pfp.com.pl	091-359-52-77	091-359-53-65
74.	Szczeciński Fundusz Pożyczkowy Sp. z o.o.	zachodniopomorskie	Szczecin	70-440	ul. Bogusława 7/5	www.szczecin.pl/sfp	fundusz@o2.pl	091-488-13-49	091-488-28-01
75.	Zachodniopomorskie Stowarzyszenie Rozwoju Gospodarczego - Szczecińskie Centrum Przedsiębiorczości	zachodniopomorskie	Szczecin	70-035	ul. Kolumba 86	www.zsrg.szczecin.pl	zsrg@zsrg.szczecin.pl	091-489-22-74	091-489-20-51

*) Fundusz prowadzony przez Polską Fundację Przedsiębiorczości

Polskie Stowarzyszenie Funduszy Pożyczkowych - Raport o Funduszach Pożyczkowych w Polsce - stan na 31.12.2006



Raport powstał przy współdziałaniu i pomocy organizacyjnej
Polskiej Fundacji Przedsiębiorczości