



Polskie Stowarzyszenie
Funduszy Pożyczkowych

70-419 Szczecin, Pl. Rodła 9; Tel.091-35-95-277; e-mail: psfp@psfp.org.pl; www.psfp.org.pl

RAPORT

Nr 2/2004

Fundusze Pożyczkowe w Polsce

wspierające mikro, małe i średnie przedsiębiorstwa

wg stanu na 30 czerwca 2004 r.

Szczecin, wrzesień 2004 rok

Spis treści

I. Wprowadzenie	2
II. Stan funduszy pożyczkowych w Polsce w 2004 roku	3
1. Cel i metodologia badania.....	3
2. Ogólna charakterystyka funduszy pożyczkowych.....	4
3. Rozkład funduszy według kapitału pożyczkowego	10
4. Koncentracja działalności funduszy pożyczkowych	13
5. Rozkład funduszy pożyczkowych według liczby i wartości udzielonych pożyczek	14
6. Rozkład funduszy według województw	16
7. Ranking funduszy pożyczkowych	19
8. Sieć funduszy pożyczkowych w Polsce	20
III. Podsumowanie	21

Załączniki:

- Załącznik nr 1. Ranking funduszy pożyczkowych wg kapitału pożyczkowego na tle liczby i wartości pożyczek oraz średniej wartości pożyczki na 30.06.2004
- Załącznik nr 2. Udział % funduszy pożyczkowych w ogólnej sumie kapitału pożyczkowego, wartości i liczby udzielonych pożyczek na 30.06.2004
- Załącznik nr 3. Aktywność funduszy pożyczkowych – wybrane informacje o funduszach pożyczkowych na 30.06.2004
- Załącznik nr 4. Dane teleadresowe funduszy pożyczkowych w Polsce

I. Wprowadzenie

Mali - w tym mikro- a także średni przedsiębiorcy (MSP) zawsze i wciąż potrzebują wsparcia finansowego (pożyczka, kredyt) dla rozpoczęcia, prowadzenia i rozwoju swojej działalności.

Tego wsparcia, często nie mogą uzyskać w systemie bankowym. Stosunkowo wysokie wymogi proceduralne ze strony banków komercyjnych sprawiają, że przedsiębiorcy zmuszeni są do poszukiwania pomocy w systemie funduszy pożyczkowych.

Fundusze pożyczkowe udzielając wsparcia finansowego w postaci pożyczek przygotowują mikro i małych przedsiębiorców do efektywnego finansowania w przyszłości ze strony systemu bankowego. Dzięki temu finansowaniu fundusze pożyczkowe starają się kreować dobrą historię pożyczkową, tak istotną dla finansowania dalszego rozwoju MSP przez system bankowy.

Budowany w Polsce, wzorem krajów zachodnich, coraz silniejszy system funduszy pożyczkowych wspierający finansowo powstawanie i rozwój MSP świadczy o zasadności i wzroście efektywności funkcjonowania zróżnicowanych systemów, metod i instrumentów finansowania MSP.

Wzmoczone zainteresowanie działalnością pożyczkową, rozumianą jako działalność realizowaną przez instytucje pozarządowe o charakterze non-profit, których celem jest ułatwianie dostępu MSP oraz osobom rozpoczynającym działalność gospodarczą do finansowania, umożliwia efektywne podejmowanie, prowadzenie i rozwój działalności gospodarczej.

Z uwagi na rosnące zapotrzebowanie ze strony MSP na finansowanie z systemu pożyczkowego, opracowano niniejszy, tj. Raport nr 2/2004 o stanie funduszy pożyczkowych w Polsce według stanu na dzień 30.06.2004 r. p.n. *Fundusze Pożyczkowe w Polsce wspierające mikro, małe i średnie przedsiębiorstwa wg stanu na 30 czerwca 2004 r.*¹⁾.

Raport ten został opracowany przez Polskie Stowarzyszenie Funduszy Pożyczkowych na podstawie badań ankietowych skierowanych do wszystkich funduszy pożyczkowych działających w Polsce, które prowadzą działalność jako instytucje pozarządowe o charakterze non-profit, a ich celem jest ułatwianie dostępu MSP oraz osobom rozpoczynającym działalność gospodarczą do finansowania, umożliwiającego podejmowanie, prowadzenie i rozwój działalności gospodarczej.

¹⁾ Raport nr 1/2004 o stanie funduszy pożyczkowych wg stanu na dzień 30.06.2003 roku, został opublikowany na stronie internetowej PSFP w kwietniu 2004 r.

II. Stan funduszy pożyczkowych w Polsce w 2004 roku

1. Cel i metodologia badania

Głównym celem przeprowadzonego badania było ustalenie skali wsparcia finansowego dla mikro, małych i średnich przedsiębiorstw poprzez fundusze pożyczkowe, w tym w szczególności:

- liczby działających w Polsce funduszy pożyczkowych wspierających MSP,
- kwoty kapitału pozyskanego przez fundusze pożyczkowe,
- efektów działalności funduszy pożyczkowych w postaci wartości i liczby pożyczek udzielonych od początku działalności oraz w okresie ostatnich 12 miesięcy.

Uzyskane wyniki badań potwierdzają ogromne znaczenie i istotny rozwój systemu funduszy pożyczkowych dla MSP w Polsce.

W wyniku przeprowadzonych badań ustalono, że według stanu na 30 czerwca 2004r. działały w Polsce **72 instytucje prowadzące fundusze pożyczkowe** wspierające finansowo w postaci udzielanych pożyczek mikro, małe i średnie przedsiębiorstwa. Na dzień sporządzania niniejszego raportu w trakcie organizacji były **2** kolejne instytucje: Mazowiecki Regionalny Fundusz Pożyczkowy Sp. z o.o. z siedzibą w Warszawie i Kujawsko-Pomorski Regionalny Fundusz Pożyczkowy z siedzibą w Toruniu. W stosunku do poprzedniej edycji Raportu²⁾ ich liczba zmniejszyła się o cztery instytucje, przy czym trzy z nich poinformowały PSFP, że nie prowadzą funduszu pożyczkowego, a jedna uległa procesowi konsolidacji z większym funduszem pożyczkowym.

Badanie przeprowadzono **metodą ankietową** we wrześniu 2004 r.

Niniejszy raport stanowi ilustrację funduszy pożyczkowych działających w Polsce według stanu na **koniec czerwca 2004 r.** i obejmuje również te fundusze, które były w trakcie organizacji, a powstały po tej dacie.

Ponadto należy nadmienić, że być może działają w Polsce jeszcze inne fundusze pożyczkowe, których nie udało się na dzień dzisiejszy zidentyfikować. Liczymy, że kolejna publikacja Raportu oraz następne badania przyczynią się do ich identyfikacji.

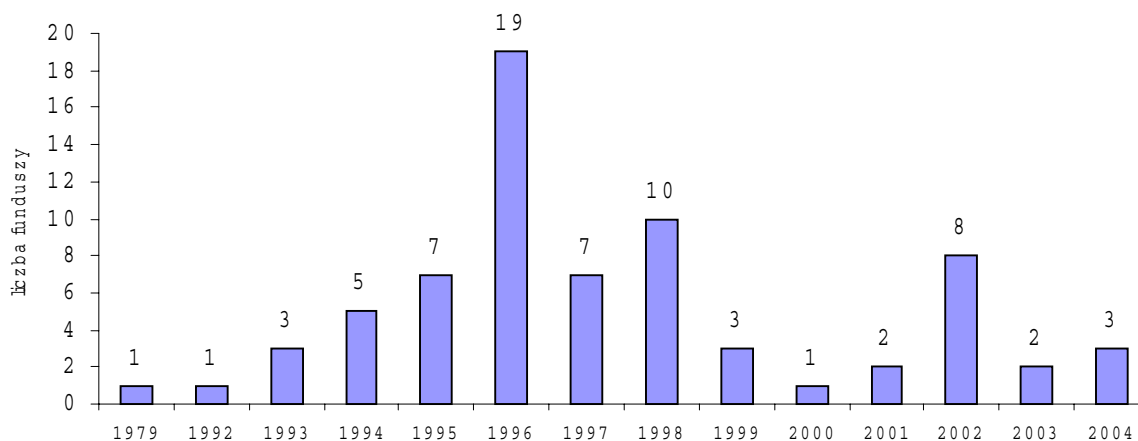
Kontynuacja badania w okresach półrocznych oraz kolejne publikacje wyników tych badań niewątpliwie przyczynią się do poprawy jakości informacji, wyeliminowania ewentualnych błędów, a jednocześnie dostarczy stałej, kompleksowej i bieżąco aktualizowanej informacji na temat stanu funduszy pożyczkowych w Polsce.

Dla przedsiębiorców Raporty PSFP stanowiąc będą źródło najbardziej aktualnej bazy danych na temat pozabankowych źródeł finansowania działalności gospodarczej oraz ewentualnych innych usług wspierających działalność firm. Zamierzeniem PSFP jest bieżące aktualizowanie danych Raportu, tak aby przedsiębiorcy dysponowali zawsze aktualnymi informacjami w zakresie pomocy funduszy pożyczkowych na obszarze całej Polski.

²⁾ *Fundusze Pożyczkowe w Polsce wspierające mikro, małe i średnie przedsiębiorstwa (Diagnoza 2003)*, Raport nr 1/2004, Polskie Stowarzyszenie Funduszy Pożyczkowych, Szczecin kwiecień 2004.

2. Ogólna charakterystyka funduszy pożyczkowych

Według stanu na 30 czerwca 2004 r. działały w Polsce 72 fundusze pożyczkowe. Wśród nich najwięcej było rozpoczynających działalność w 1996 roku (rys. 1). Ten dynamiczny przyrost nowych funduszy pożyczkowych w 1996 r. stanowił efekt realizacji Programu TOR#10.



Rys.1. Rozkład liczby funduszy pożyczkowych według daty rozpoczęcia działalności

Fundusze pożyczkowe charakteryzują się dość znacznym zróżnicowaniem pod względem czasu funkcjonowania (tabela 1). Czas funkcjonowania funduszu stanowi istotny czynnik wielkości pozyskanego kapitału pożyczkowego oraz udzielonego wsparcia finansowego. Ponad połowę (42 fundusze, tj. 58,3%) wszystkich funduszy stanowiły fundusze, które działały na rynku co najmniej 7 lat. Ich udział w wielkości kapitału pożyczkowego ogółem wynosił 64,9%, a w liczbie i wartości udzielonych pożyczek odpowiednio: 90,7% i 87,0%.

Tabela 1
Rozkład funduszy pożyczkowych wg czasu funkcjonowania

Czas w latach	Liczba funduszy	Struktura
pon. 1 roku	5	6,9%
1-3	9	12,5%
3-5	4	5,6%
5-7	12	16,7%
7-9	25	34,7%
9-11	13	18,1%
11 i więcej	4	5,6%
Razem	72	100,0%

Na podstawie przeprowadzonych badań ustalono, że na koniec czerwca 2004 r. **fundusze pożyczkowe dysponowały kapitałem pożyczkowym o wartości 455,3 mln zł, udzieliły od początku działalności**

łącznie 88,4 tysiąca pożyczek o łącznej wartości 1 231,9 mln zł.

W porównaniu ze stanem na koniec czerwca 2003 r. nastąpił dynamiczny przyrost kapitału pożyczkowego oraz udzielonych pożyczek zarówno w ujęciu ilościowym, jak i wartościowym. Kapitał pożyczkowy w ciągu ostatnich 12 miesięcy wzrósł o 57,6 mln zł, tj. o 14,5 %, liczba pożyczek o prawie 12,6 tys. sztuk (16,7 %), a ich wartość o prawie 188 mln zł (18,0 %). Przeciętna wartość pożyczki liczona dla wszystkich udzielonych pożyczek do 30.06.2004 r. wyniosła 13,9 tys. zł i nieznacznie wzrosła w porównaniu z analogicznym okresem ubiegłego roku, co ilustruje tabela 2.

Tabela 2

Kapitał pożyczkowy, liczba i wartość pożyczek na 30.06.2004r. oraz ich dynamika

	Jedn. miary	Stan na 30.06.2004	Przyrost 30.06.2003=100	
			jedn. miary	%
Kapitał pożyczkowy	mln zł	455,3	57,6	14,5
Liczba udzielonych pożyczek od początku działalności	tys. sztuk	88,4	12,6	16,7
Wartość udzielonych pożyczek od początku działalności	mln zł	1 231,9	187,6	18,0
Przeciętna wartość pożyczki	tys. zł	13,9	0,2	1,1

Wysokie tempo przyrostu kapitału pożyczkowego to rezultat pojawiania się nowych źródeł ich finansowania. Najczęściej wymienianymi pozycjami wskazującymi na źródło przyrostu kapitału były środki pochodzące z PARP i odsetki z tytułu udzielonych pożyczek.

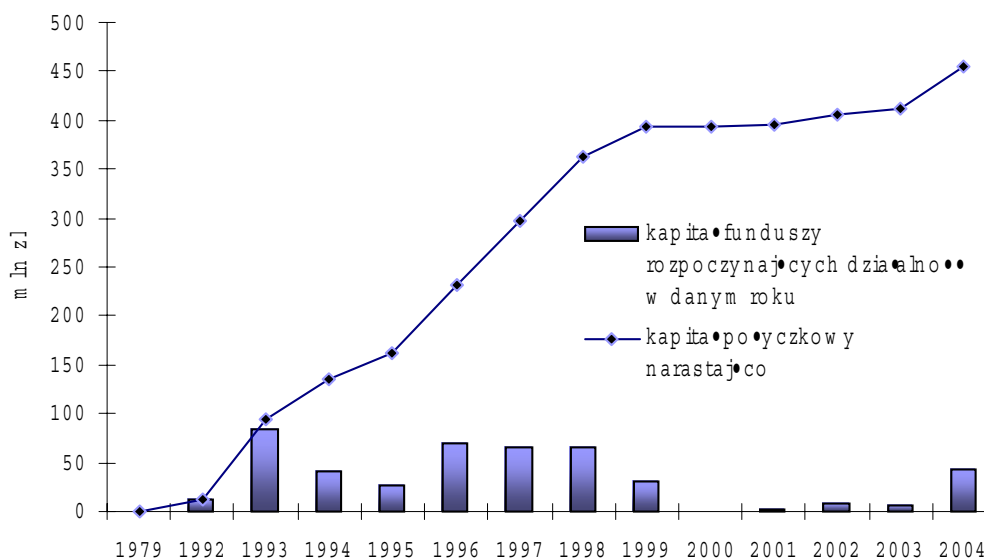
Przeprowadzone badania ankietowe uniemożliwiają dokładne zaprezentowanie wzrostu kapitałów systemu pożyczkowego w Polsce w poszczególnych latach. Jednakże, dla zobrazowania skali wzrostu kapitałów funduszy pożyczkowych w latach 1992-2004, zaprezentowano te kapitały w oparciu o ich stan z końca czerwca 2004 roku, bazując na rozkładzie kapitału pożyczkowego według daty rozpoczęcia działalności. W tabeli 3 i na rys. 2 pokazano rozkład kapitału pożyczkowego w poszczególnych latach dla funduszy pożyczkowych ogółem i po wyłączeniu funduszy dysponujących kapitałem powyżej 10 mln zł (8 funduszy o kapitale 287,9 mln zł, stanowiącym 63,2 % kapitału wszystkich funduszy pożyczkowych).

Tabela 3

Kapitał funduszy pożyczkowych rozpoczynających działalność w danym roku i narastająco w latach 1992 – 2004

(łącznie z funduszem powstałym w 1979r.)

Rok	Kapitał funduszy pożyczkowych w mln zł		Kapitał bez 8 funduszy, które dysponują kapitałem pożyczkowym powyżej 10 mln zł	
	rozpoczynających działalność w danym roku	narastająco	rozpoczynających działalność w danym roku	narastająco
1979	0,2	0,2	0,2	0,2
1992	11,6	11,8	0,0	0,2
1993	83,5	95,3	7,1	7,3
1994	40,4	135,7	8,4	15,8
1995	25,9	161,6	25,9	41,7
1996	70,1	231,7	56,2	97,9
1997	65,1	296,8	12,2	110,1
1998	65,1	361,9	26,9	137,0
1999	31,3	393,2	2,7	139,6
2000	0,6	393,8	0,6	140,3
2001	1,9	395,8	1,9	142,2
2002	9,1	404,9	9,1	151,3
2003	7,1	412,0	7,1	158,4
2004	43,3	455,3	9,0	167,4
Razem	455,3	X	167,4	X



Rys.2. Kapitał funduszy pożyczkowych w latach 1992- 2004 według daty rozpoczęcia działalności przez fundusze pożyczkowe

Pomimo wolniejszego tempa przyrostu liczby funduszy pożyczkowych w następnych latach w porównaniu z 1996 r., obserwuje się dalszy wzrost kapitału pożyczkowego w Polsce. Po okresie pewnej stagnacji dotyczącej przyrostu kapitałów funduszy pożyczkowych w latach 2000 - 2003, w okresie ostatnich 12 miesięcy zanotowano istotny ich przyrost, który wyniósł 57,6 mln zł, tj. 14,5 %. Prawie jedna piąta (18,4%) tego przyrostu przypada na najliczniejszą grupę, tj. fundusze pożyczkowe, które rozpoczęły działalność w 1996 r. Kapitał tej grupy przyrósł o ponad 10 mln zł, ale w przeliczeniu na 1 fundusz wyniósł 0,56 mln zł i był niższy od przeciętnego przyrostu kapitału dla wszystkich funduszy (0,80 mln zł).

Wyjątkowo wysoki przyrost odnotował Fundusz Wspomagania Wsi z siedzibą w Warszawie (9,6 mln zł), który powstał w 1999 r.

Przyrost w ujęciu absolutnym i relatywnym w odniesieniu do końca czerwca 2003 r. w zakresie kapitału pożyczkowego oraz liczby i wartości udzielonych pożyczek według daty powstania funduszy pożyczkowych zaprezentowano w tabeli 4.

Natomiast w załączniku nr 3 przedstawiono kwotowy przyrost wymienionych mierników dla poszczególnych funduszy pożyczkowych.

Tabela 4

**Rozkład kapitału pożyczkowego, liczby i wartości pożyczek oraz ich dynamika
wg daty powstania funduszu pożyczkowego na 30.06.2004 r.**

Rok rozpoczęcia działalności	Liczba funduszy wg daty rozpoczęcia działalności	Kapitał pożyczkowy na 30.06.04 mln zł	Przyrost w okresie ostatnich 12 m-cy		Liczba pożyczek na 30.06.04 tys. szt	Przyrost w okresie ostatnich 12 m-cy		Wartość pożyczek na 30.06.04 mln zł	Przyrost w okresie ostatnich 12 m-cy	
			mln zł	%		mln zł	%		mln zł	%
Ogółem	72	455,3	57,6	14,5%	88,4	12,6	16,7%	1 231,9	187,6	18,0%
1979	1	0,2	0,0	0,0%	0,2	0,0	0,0%	0,2	0,0	0,0%
1992	1	11,6	0,9	7,9%	0,6	0,1	17,2%	56,6	6,1	12,1%
1993	3	83,5	5,2	6,7%	4,9	1,3	36,0%	184,7	30,3	19,7%
1994	5	40,4	1,2	3,1%	63,4	6,5	11,5%	500,6	55,6	12,5%
1995	7	25,9	4,7	22,2%	1,9	0,3	17,6%	45,1	10,7	31,2%
1996	19	70,1	10,6	17,8%	7,3	1,1	18,4%	160,7	26,2	19,5%
1997	7	65,1	2,3	3,7%	2,0	0,3	18,6%	125,8	12,0	10,6%
1998	10	65,1	8,1	14,1%	1,6	0,2	14,5%	89,6	11,5	14,8%
1999	3	31,3	9,6	44,2%	6,0	2,6	75,0%	52,1	28,7	122,6%
2000	1	0,6	0,0	0,0%	0,1	0,0	0,0%	0,9	0,0	0,0%
2001	2	1,9	0,3	19,0%	0,1	0,0	51,9%	2,5	0,8	46,3%
2002	8	9,1	2,6	39,9%	0,2	0,1	60,3%	6,2	2,6	73,1%
2003	2	7,1	7,1		0,0	0,0		1,2	1,2	
2004	3	43,3	5,0	13,1%	0,1	0,0	37,0%	5,8	1,8	44,3%

Trudnym do ustalenia było dokładne i jednoznaczne **określenie źródeł pochodzenia kapitału pożyczkowego** funduszy pożyczkowych. Niektóre z funduszy miały problem z zakwalifikowaniem posiadanego kapitału do określonego źródła. W tabeli 5 zaprezentowano strukturę kapitału pożyczkowego ogółem oraz w podziale na fundusze o kapitale co najmniej równym 5 mln zł i o kapitale mniejszym od 5 mln zł według źródła jego pochodzenia.

Tabela 5

Struktura kapitału pożyczkowego według źródeł pochodzenia na 30.06.2004 r.

Źródła pochodzenia kapitału pożyczkowego	Kwota kapitału pożyczkowego w mln zł	Struktura kapitału pożyczkowego funduszy		
		ogółem	z tego:	
			o kapitale 5 mln zł i więcej	o kapitale mniejszym od 5 mln zł
Ogółem	455,3	100,0%	100,0%	100,0%
a) środki własne	77,9	17,1%	12,7%	32,1%
b) dotacje z samorządu	7,6	1,7%	1,5%	2,1%
c) dotacje budżetu państwa	110,8	24,3%	15,8%	52,9%
d) środki zagraniczne	182,4	40,1%	51,3%	2,4%
e) inne-wartość	76,5	16,8%	18,7%	10,5%

Niniejsza informacja wskazuje, że głównym źródłem kapitału pożyczkowego wszystkich funduszy pożyczkowych były środki pochodzące z tzw. pomocy zagranicznej (ponad 40 %), natomiast tylko w 1,7 % od samorządów.

Kwota kapitału pożyczkowego pochodząca ze środków zagranicznych według stanu na 30.06.2004 r. wyniosła ponad 182 mln zł, przy czym ponad 158 mln zł (86,7 %) tej kwoty przypada na 3 największe fundusze (Fundacja Rozwoju Śląska oraz Wspierania Inicjatyw Lokalnych z siedzibą w Opolu, Polska Fundacja Przedsiębiorczości z siedzibą w Szczecinie, Fundusz Mikro Sp. z o.o. z siedzibą w Warszawie) i stanowi niemalże ich jedyne źródło kapitału pożyczkowego.

W przypadku 18 funduszy o kapitale co najmniej równym 5 mln zł, co druga złotówka kapitału pożyczkowego pochodziła z pomocy zagranicznej. Kapitał pożyczkowy tych funduszy wynosił 351,0 mln zł i stanowił 77,1 % kapitału wszystkich funduszy. Kapitał pożyczkowy pozostałych 54 funduszy wynosił 104,3 mln zł i stanowił 22,9 % kapitału wszystkich funduszy. Środki zagraniczne stanowiły zaledwie 2,4 % ich kapitału pożyczkowego. Natomiast co druga złotówka pochodziła z budżetu państwa (52,9 % kapitału pożyczkowego). Istotnym źródłem były środki własne. Stanowiły one w przypadku tych funduszy prawie jedną trzecią (32,1 %) ich kapitału pożyczkowego.

Spośród badanych instytucji, 43 posiadało akredytację w zakresie usług finansowych **Krajowego Systemu Usług (KSU)**. Część instytucji deklarowała, że w najbliższym czasie będzie się ubiegać o taką akredytację.

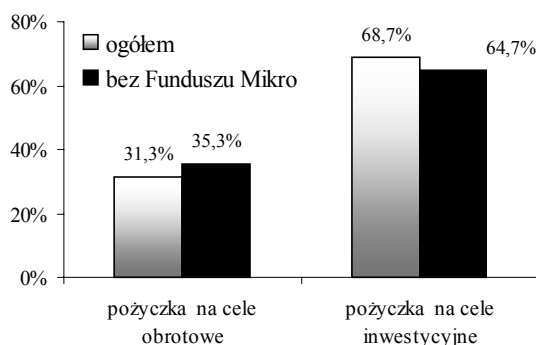
Przesłana do respondentów ankieta zawierała również pytania, których celem było m.in. uzyskanie informacji na temat:

- struktury pożyczek według przeznaczenia (z podziałem na pożyczki na cele obrotowe i cele inwestycyjne), rodzaju prowadzonej działalności przez przedsiębiorcę (z podziałem na produkcję, handel, usługi, budownictwo, rolnictwo),
- zapadalności pożyczek (przeciętnego czasu na jaki udzielano pożyczki),
- jakości portfela pożyczkowego (liczby pożyczek w procesie windykacji, liczby pożyczek straconych, wskaźnika strat liczonego jako relacja wartości straconych pożyczek do wartości kapitału pożyczkowego).

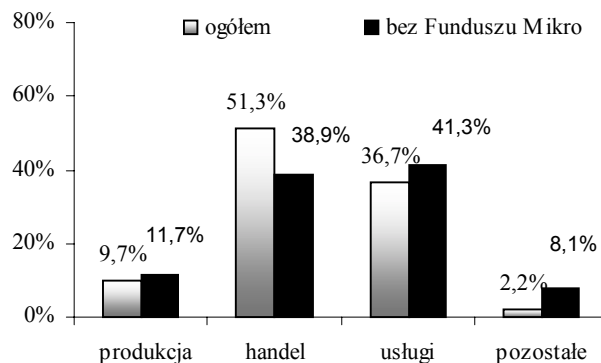
Na rys. 3 - 4 zaprezentowano strukturę **liczby udzielonych pożyczek według ich przeznaczenia i rodzaju prowadzonej działalności**. Ze względu na to, że w liczbie pożyczek znaczący udział miały pożyczki Funduszu Mikro³ zaprezentowano strukturę ze względu na wymienione kryteria również bez Funduszu Mikro.

Ponad dwie trzecie ogółu pożyczek to pożyczki udzielane na cele inwestycyjne. Biorąc pod uwagę rodzaj działalności należy stwierdzić, że wśród pożyczek dominowały pożyczki przeznaczone na działalność handlową. Stanowiły one 51,3 % pożyczek ogółem. Grupa pożyczki pozostałe obejmowała pożyczki przeznaczone na działalność rolniczą, budownictwo i inne. W tej grupie dominowały pożyczki na cele rolnicze. Pożyczki te stanowiły 1,7 % ogółu udzielonych pożyczek, a po wyłączeniu pożyczek Funduszu Mikro 5,6 %.

³ Fundusz Mikro łącznie od początku działalności do 30 czerwca 2004 r. udzielił 62.735 pożyczek, które stanowiły 71,0 % ogólnej liczby pożyczek. Pożyczki Funduszu Mikro to małe kwotowo pożyczki (przeciętna wartość wynosiła 7,8 tys. zł) i udzielane na zdecydowanie krótszy okres w porównaniu z pozostałymi funduszami (przeciętny termin zapadalności 8 miesięcy).



Rys. 3. Udział pożyczek na cele obrotowe i cele inwestycyjne w ogólnej liczbie pożyczek



Rys.4. Udział pożyczek wg rodzaju prowadzonej działalności w ogólnej liczbie pożyczek

Dość liczna grupa funduszy (11 funduszy) nie zaprezentowała informacji na temat **pierwotnego terminu zapadalności pożyczek**, tj. **czasu na jaki były udzielane pożyczki**. Bardzo wiele funduszy podawało dane szacunkowe. Na podstawie nadesłanych danych ustalono, że przeciętny okres na jaki były udzielane pożyczki wynosił nieco powyżej 13 miesięcy, z tego nieco dłuższy był dla pożyczek przeznaczonych na cele inwestycyjne (tabela 6). Po wyeliminowaniu pożyczek udzielanych przez Fundusz Mikro (bardzo liczna grupa pożyczek o krótkim okresie zapadalności - 8 miesięcy) przeciętny termin zapadalności pożyczek wzrósł do 30 miesięcy, a w przypadku pożyczek na cele inwestycyjne nawet do ponad 33 miesięcy.

Tabela 6

Przeciętny czas zapadalności pożyczek w miesiącach na 30.06.2004 r.

Wyszczególnienie	Ogółem [liczba miesięcy]	bez Funduszu Mikro [liczba miesięcy]
Ogółem	13,1	30,0
- pożyczka na cele obrotowe	12,2	24,1
- pożyczka na cele inwestycyjne	13,5	33,2

Spośród 72 funduszy pożyczkowych 50 funduszy wykazało **liczbę pożyczek windykowanych**, a 20 funduszy **liczbę pożyczek straconych**. Pożyczki windykowane stanowiły 4,0 % ogólnej liczby udzielonych pożyczek, a pożyczki stracone 1,2 %. Nieliczne fundusze podały informację dotyczącą **wskaźnika strat** (wartość straconych pożyczek do wartości kapitału pożyczkowego). Jego poziom waha się w przedziale od 0 % do 21 %, przy czym górna granica niniejszego przedziału obejmuje również pożyczki objęte procesem windykacji.

Bezpośrednim efektem wsparcia finansowego mikro, małych i średnich przedsiębiorstw przez fundusze pożyczkowe są **nowe miejsca pracy**. Dla wielu lokalnych, początkujących przedsiębiorców fundusze pożyczkowe stanowią jedyną szansę zaistnienia na rynku, trwania i dalszego rozwoju. Na 72 fundusze pożyczkowe 61 podało liczbę nowo utworzonych miejsc pracy. Fundusze te udzielając przedsiębiorcom pożyczek na łączną kwotę 554,2 mln zł umożliwiły utworzenie 27,3 tysiąca nowych miejsc pracy. Oznacza to, że zewnętrzne

wsparcie finansowe w kwocie 20,3 tys. zł pozwoliło na wygenerowanie jednego nowego miejsca pracy.

3. Rozkład funduszy pożyczkowych według kapitału pożyczkowego

Fundusze pożyczkowe charakteryzowały się wysokim zróżnicowaniem ze względu na wielkość kapitału pożyczkowego. Stąd dla potrzeb niniejszej analizy, podobnie jak w poprzednim raporcie, podzielono je na 8 grup. Za kryterium podziału przyjęto wartość kapitału pożyczkowego. Do pierwszej grupy zaklasyfikowano fundusze o kapitale pożyczkowym mniejszym od 0,5 mln zł, druga grupa to fundusze o kapitale od 0,5 mln zł do mniej niż 1 mln zł, a kolejne to: 1-3 mln zł, 3 - 5 mln zł, 5 - 7 mln zł, 7 - 10 mln zł, 10 - 40 mln zł i ostatnia to fundusze o kapitale od 40 mln zł i więcej.

Rozkład liczby funduszy pożyczkowych według wymienionych grup zaprezentowano w tabeli 7. Ponadto dla każdej grupy ustalono wartość kapitału pożyczkowego, liczbę i wartość udzielonych pożyczek od początku działalności oraz ich udział procentowy w całej zbiorowości (rys. 5), a także przeciętną wartość udzielonych pożyczek (tabela 8).

Tabela 7

**Rozkład funduszy według kapitału pożyczkowego
na 30.06.2004 r.**

Klasy kapitału pożyczkowego w mln zł	Liczba funduszy pożyczkowych	Struktura
Ogółem	72	100,0%
mniej niż 0,5	5	6,9%
0,5 - 1	10	13,9%
1 - 3	29	40,3%
3 - 5	10	13,9%
5 - 7	7	9,7%
7 - 10	3	4,2%
10 - 40	6	8,3%
40 i więcej	2	2,8%

Najmniej liczną okazała się grupa o kapitale 40 mln zł i więcej. Zaklasyfikowane do niej zostały 2 fundusze pożyczkowe: Fundacja Rozwoju Śląska oraz Wspierania Inicjatyw Lokalnych z siedzibą w Opolu oraz Polska Fundacja Przedsiębiorczości⁴⁾ z siedzibą w Szczecinie. Łączny kapitał tej grupy wynosi 129,2 mln zł i stanowił 28,4 % kapitału wszystkich funduszy, a to oznacza, że częściej niż co czwarta złotówka łącznego kapitału należy do tej grupy (rys. 5). Udział tej grupy w łącznej liczbie udzielonych pożyczek wynosił 3,0 %, a w łącznej wartości udzielonych pożyczek 19,7 %. Grupa ta charakteryzowała się najwyższą przeciętną wartością pożyczki (91,2 tys. zł – tabela 8).

Grupa 6 funduszy o kapitale pożyczkowym od 10 do 40 mln zł stanowiła dominującą grupę (rys. 5) zarówno pod względem jej udziału w kapitale pożyczkowym ogółem (34,9 %), jak i w liczbie (79,1 %) oraz wartości udzielonych pożyczek ogółem (54,7 %). O wysokim udziale tej grupy szczególnie w wartości i liczbie pożyczek zdecydował Fundusz Mikro, bowiem

⁴⁾ Następca prawny (od października 2003r.) Kanadyjsko-Polskiej Fundacji Przedsiębiorczości.

pożyczki tego Funduszu stanowiły 71,0 % ogólnej liczby pożyczek (62,7 tys. sztuk) i prawie 40 % ich wartości (489,6 mln zł).

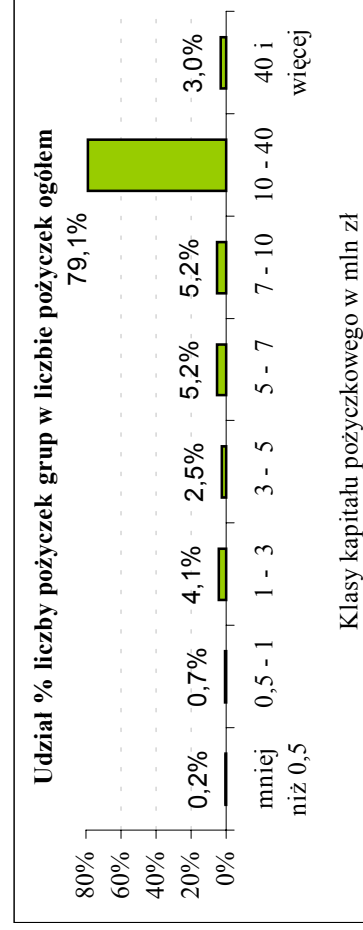
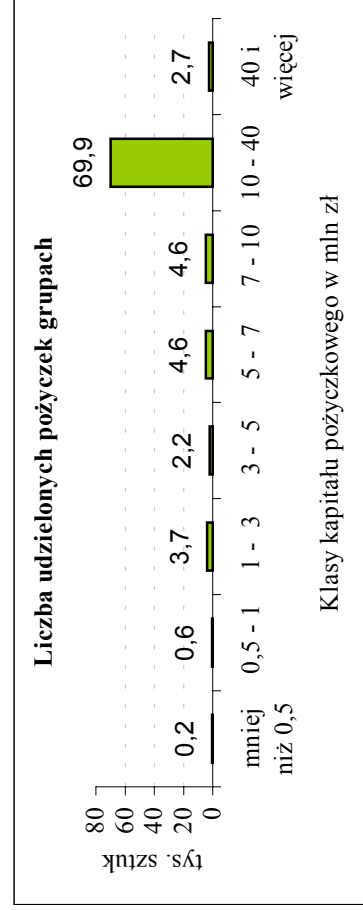
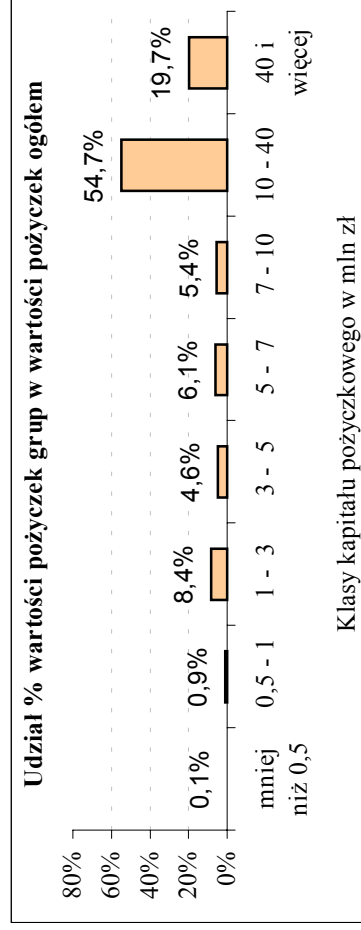
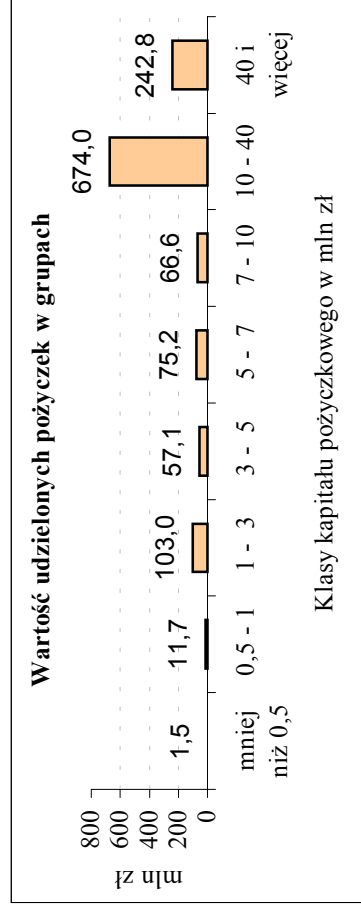
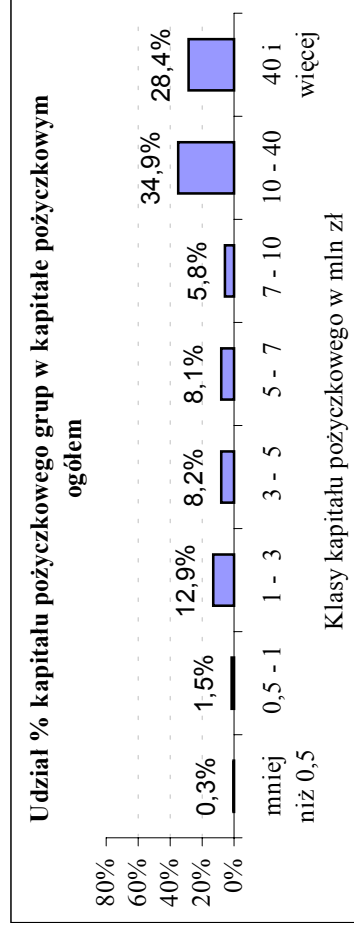
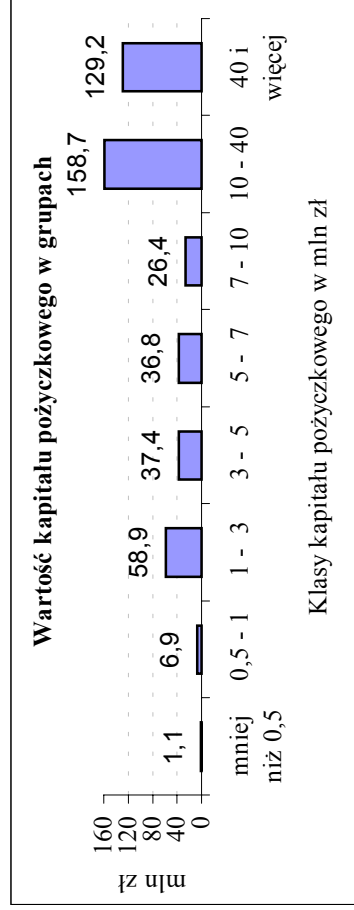
Wymienione wyżej dwie grupy funduszy, to 8 funduszy pożyczkowych o kapitale równym co najmniej 10 mln zł. Działalność tych funduszy miała istotny wpływ na wielkość kapitału pożyczkowego funduszy pożyczkowych, jak i liczbę oraz wartość udzielonych pożyczek. Stanowią one zaledwie 11,1 % ogólnej liczby funduszy, ale ich udział w kapitale pożyczkowym ogółem to 63,2 %, w liczbie i wartości udzielonych pożyczek od początku działalności odpowiednio: 82,1 % i 74,4 %.

Wśród badanych funduszy, 11 z nich posiadało kapitał 7 mln zł i więcej. Stanowiły one 15,3 % ogólnej liczby funduszy ogółem. Ich łączny kapitał wynosił 314,2 mln zł (69,0 % ogółu kapitału), wartość udzielonych pożyczek 983,5 mln zł (79,8 % ogólnej wartości pożyczek), a liczba pożyczek 77,1 tys. sztuk (87,2 % ogólnej liczby pożyczek). Wymienione wielkości świadczą o znacznej koncentracji w zakresie działalności funduszy pożyczkowych.

Najliczniejszą grupę (29 funduszy, tj. 40,3 % wszystkich funduszy) stanowią fundusze o kapitale od 1 - 3 mln zł. Częściej niż co trzeci fundusz pożyczkowy, to fundusz należący do tej grupy. Grupa ta stanowi 12,9 %, 8,4 % i 4,1 % odpowiednio kapitału ogółem, ogólnej wartości i liczby udzielonych pożyczek (rys. 5).

Szczegółowe informacje o poszczególnych funduszach zostały zamieszczone w załącznikach umieszczonych na końcu niniejszego Raportu ⁵⁾.

⁵⁾ W przypadku kilku funduszy (oznaczone gwiazdką w załącznikach) zamieszczone zostały informacje ujęte w poprzedniej edycji Raportu.



Rys.5. **Kapitał pożyczkowy, liczba i wartość pożyczek w wydzielonych grupach według kapitału pożyczkowego na 30.06.2004 r.**

Przeciętną wartość udzielonych pożyczek w poszczególnych grupach funduszy wydzielonych na podstawie kryterium kapitałowego zaprezentowano w tabeli 8.

Tabela 8

Przeciętna wartość pożyczek w grupach funduszy sklasyfikowanych według wartości zgromadzonego kapitału pożyczkowego na 30.06.2004 r.

Klasy kapitału pożyczkowego w mln zł	Struktura liczby udzielonych pożyczek narastająco do 30.06.04		Przeciętna wartość pożyczek w tys. zł	
	Pożyczki ogółem	Pożyczki bez Funduszu Mikro	Pożyczki ogółem	Pożyczki bez Funduszu Mikro
Ogółem	100,0%	100,0%	13,9	28,9
mniej niż 0,5	0,2%	0,8%	6,9	6,9
0,5 - 1	0,7%	2,4%	18,8	18,8
1 - 3	4,1%	14,2%	28,2	28,2
3 - 5	2,5%	8,7%	25,7	25,7
5 - 7	5,2%	17,8%	16,5	16,5
7 - 10	5,2%	17,8%	14,6	14,6
10 – 40	79,1%	27,9%	9,6	25,8
40 i więcej	3,0%	10,4%	91,2	91,2

Niski poziom przeciętnej pożyczki ogółem oraz w grupie funduszy o kapitale od 10 do 40 mln zł, to rezultat bardzo licznej grupy pożyczek Fundusz Mikro (71,0 % ogólnej liczby pożyczek) o niskiej przeciętnej ich wartości (7,8 tys. zł). Po wyłączeniu pożyczek udzielonych przez Fundusz Mikro przeciętna wartość pożyczki wyniosła 28,9 tys. zł

4. Koncentracja działalności funduszy pożyczkowych

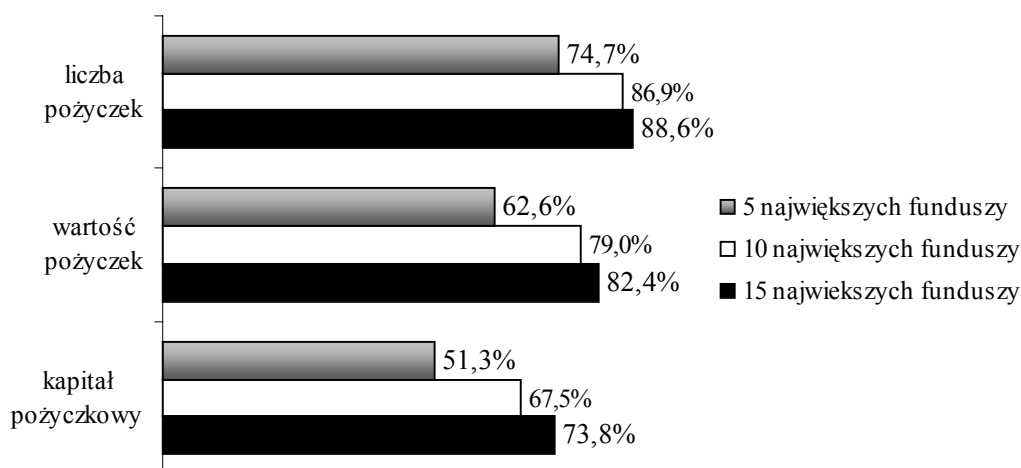
W badanej zbiorowości funduszy pożyczkowych jedną czwartą ogółu funduszy (18 funduszy) stanowiły fundusze o kapitale 5 mln zł i więcej. Należało do nich w odniesieniu do wszystkich funduszy:

- 77,1 % kapitału pożyczkowego,
- 85,9 % wartości udzielonych pożyczek,
- 92,4 % liczby udzielonych pożyczek.

Stąd na pozostałe trzy czwarte funduszy pożyczkowych (54 fundusze) przypada:

- 22,9 % kapitału pożyczkowego,
- 14,1 % ogólnej wartości pożyczek,
- 7,6 % liczby pożyczek udzielonych.

Koncentrację działalności funduszy pożyczkowych mierzoną udziałem 5, 10 i 15 największych funduszy pod względem kapitału pożyczkowego przedstawiono na rys. 6.



Rys.6. Udział 5, 10 i 15 największych funduszy pożyczkowych pod względem kapitału pożyczkowego w kapitale pożyczkowym wszystkich funduszy oraz liczbie i wartości udzielonych pożyczek na 30.06.2004 r.

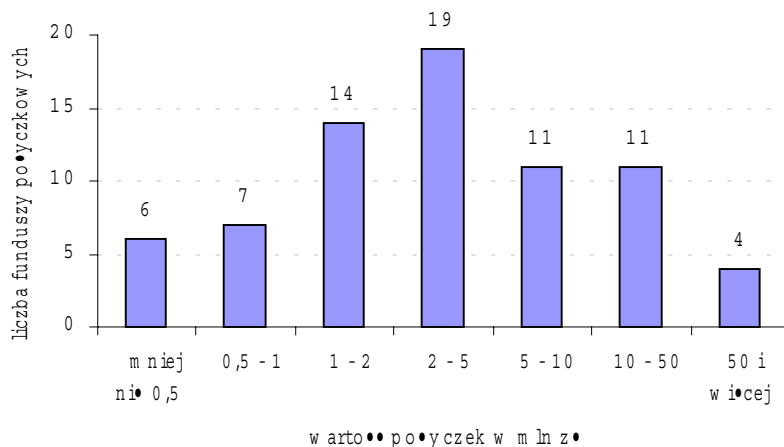
5. Rozkład funduszy pożyczkowych według liczby i wartości udzielonych pożyczek

Poszczególne fundusze w znacznym stopniu różniły się nie tylko wartością pozyskanego kapitału pożyczkowego, ale również liczbą i wartością udzielonych pożyczek (tabele 9 - 10 i rys. 7 - 8), a także średnią wartością pożyczek (tabela 11 i rys. 12). Czynniki determinującymi rozmiar działalności pożyczkowej są: czas jej prowadzenia oraz poziom pozyskanego kapitału pożyczkowego. Nie bez znaczenia są również: aktywność poszczególnych funduszy oraz jakość portfela pożyczkowego.

Tabela 9

Rozkład funduszy pożyczkowych według wartości udzielonych pożyczek na 30.06.2004 r.

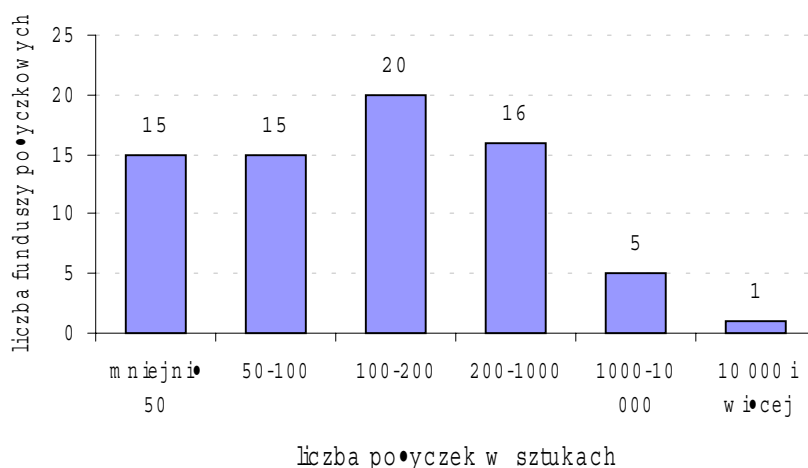
Klasy wartości udzielonych pożyczek od początku działalności w mln zł	Liczba funduszy pożyczkowych	Struktura	Wartość pożyczek udzielonych od początku działalności wg klas w mln zł	Struktura
Ogółem	72	100,0%	1 231,9	100,0%
mniej niż 0,5	6	8,3%	1,3	0,1%
0,5 - 1	7	9,7%	5,3	0,4%
1 - 2	14	19,4%	20,8	1,7%
2 - 5	19	26,4%	60,7	4,9%
5 - 10	11	15,3%	75,7	6,1%
10 - 50	11	15,3%	279,2	22,7%
50 i więcej	4	5,6%	789,0	64,0%



Rys.7. Rozkład funduszy pożyczkowych według wartości udzielonych pożyczek na 30.06.2004 r.

Tabela 10
Rozkład funduszy pożyczkowych według liczby udzielonych pożyczek na 30.06.2004 r.

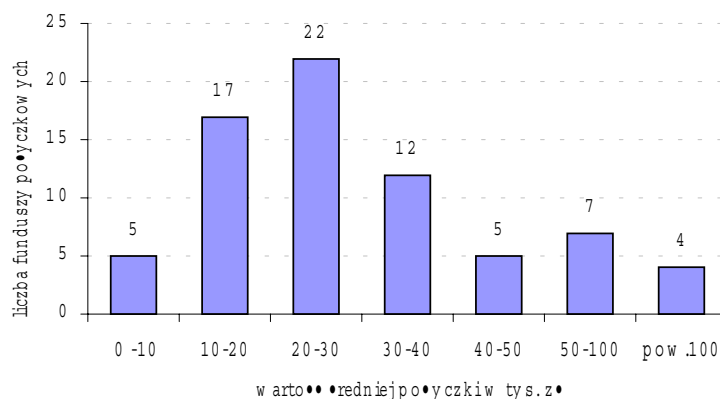
Klasy liczby pożyczek	Liczba funduszy pożyczkowych	Struktura	Liczba pożyczek udzielonych od początku działalności wg klas	Struktura
Ogółem	72	100,0%	88 390	100,0%
mniej niż 50	15	20,8%	299	0,3%
50-100	15	20,8%	1 098	1,2%
100-200	20	27,8%	3 023	3,4%
200-1000	16	22,2%	5 575	6,3%
1000-10 000	5	6,9%	15 660	17,7%
10 000 i więcej	1	1,4%	62 735	71,0%



Rys.8. Rozkład funduszy pożyczkowych według liczby udzielonych pożyczek na 30.06.2004 r.

Tabela 11
**Rozkład funduszy pożyczkowych
według przeciętnej wartości
pożyczki na 30.06.2004 r.**

Przeciętna wartość pożyczki w tys. zł	Liczba funduszy pożyczkowych	Struktura
Ogółem	72	100,0%
0-10	5	6,9%
10-20	17	23,6%
20-30	22	30,6%
30-40	12	16,7%
40-50	5	6,9%
50-100	7	9,7%
pow.100	4	5,6%

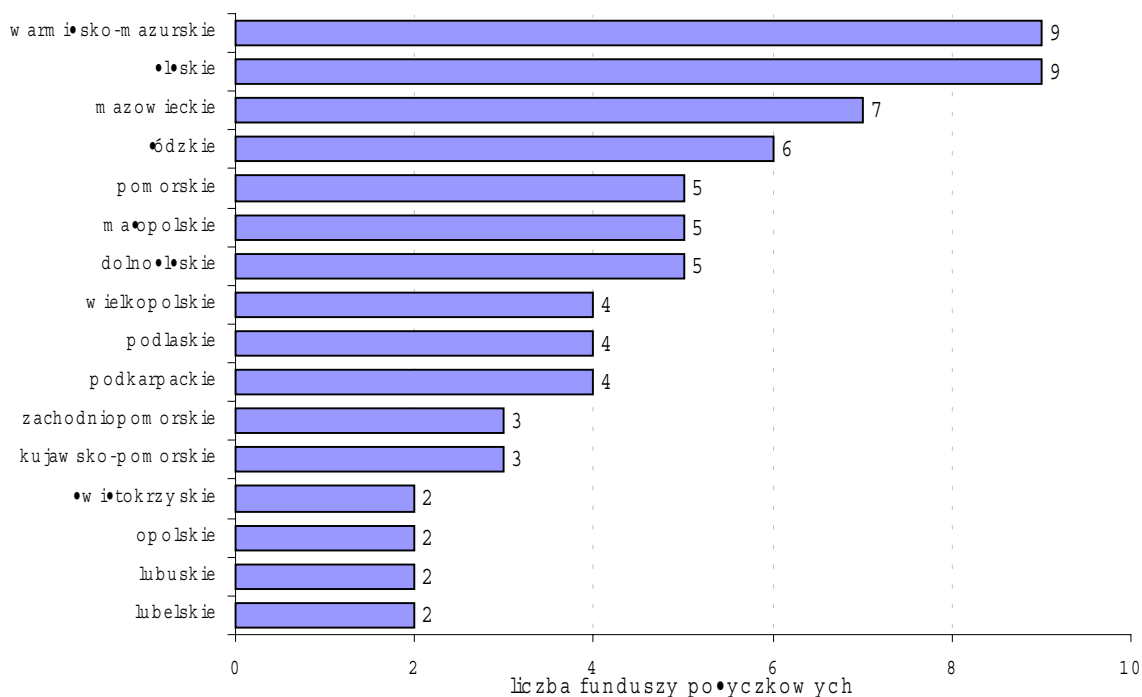


Rys. 9. **Rozkład funduszy pożyczkowych według średniej wartości pożyczki na 30.06.2004 r.**

6. Rozkład funduszy pożyczkowych według województw

Poszczególne województwa charakteryzowały się znacznym zróżnicowaniem pod względem liczby funduszy pożyczkowych, kapitału pożyczkowego, liczby i wartości udzielonych pożyczek oraz ich przeciętnej wartości, co przedstawiono na rys. 13 i w tabelach 12-16.

Ze względu na siedzibę funduszu najwięcej funduszy, tj. po 9 było w województwach śląskim i warmińsko-mazurskim oraz 7 w mazowieckim, a najmniej w województwach świętokrzyskim, opolskim, lubuskim i lubelskim (po 2 fundusze).



Rys. 10. **Ranking województw według liczby funduszy pożyczkowych**

W rankingu województw ⁶⁾ według kapitału pożyczkowego trzy pierwsze miejsca zajęły województwa śląskie, opolskie i mazowieckie (tabela 12). Kapitał tych województw to 52,9 % kapitału ogółem. O pierwszym miejscu województwa opolskiego zdecydowała wielkość kapitału pożyczkowego Fundacji Rozwoju Śląska oraz Wspierania Inicjatyw Lokalnych z siedzibą w Opolu, a w przypadku dwóch pozostałych liczba funduszy i wielkość posiadanego przez te fundusze kapitału pożyczkowego.

Tabela 12

Ranking województw według kwoty kapitału pożyczkowego na tle liczby i wartości udzielonych pożyczek oraz średniej wartości pożyczki na 30.06.2004 r.

Województwo	Kapitał pożyczkowy		Wartość pożyczek		Liczba pożyczek		Przeciętna pożyczka tys. zł	Liczba funduszy
	mln zł	%	mln zł	%	sztuki	%		
Ogółem	455,3	100,0%	1 231,9	100,0%	88 390	100,0%	13,9	72
1 śląskie	88,1	19,4%	64,6	5,2%	1 537	1,7%	42,0	9
2 opolskie	78,3	17,2%	137,9	11,2%	1 376	1,6%	100,2	2
3 mazowieckie	74,3	16,3%	595,9	48,4%	72 537	82,1%	8,2	7
4 zachodniopomorskie	56,5	12,4%	113,7	9,2%	1 632	1,8%	69,7	3
5 małopolskie	28,3	6,2%	66,2	5,4%	4 866	5,5%	13,6	5
6 łódzkie	24,4	5,4%	57,5	4,7%	1 067	1,2%	53,9	6
7 dolnośląskie	21,2	4,6%	76,8	6,2%	1 217	1,4%	63,1	5
8 warmińsko-mazurskie	18,5	4,1%	22,7	1,8%	901	1,0%	25,1	9
9 świętokrzyskie	14,0	3,1%	25,4	2,1%	611	0,7%	41,6	2
10 wielkopolskie	13,9	3,0%	9,7	0,8%	665	0,8%	14,6	4
11 pomorskie	12,1	2,7%	16,8	1,4%	553	0,6%	30,4	5
12 podlaskie	7,2	1,6%	16,4	1,3%	361	0,4%	45,6	4
13 podkarpackie	6,3	1,4%	13,6	1,1%	403	0,5%	33,6	4
14 lubelskie	4,5	1,0%	6,5	0,5%	179	0,2%	36,2	2
15 kujawsko-pomorskie	4,0	0,9%	3,3	0,3%	164	0,2%	20,2	3
16 lubuskie	3,6	0,8%	4,9	0,4%	321	0,4%	15,2	2

Województwo mazowieckie dysponujące trzecim co do wielkości kapitałem pożyczkowym zajęło pierwsze miejsce w wartości i liczbie udzielonych pożyczek (tabele 14 -15). Decydujący wpływ miał w tym przypadku Fundusz Mikro.

Najwięcej pożyczek ze względu na ich liczbę udzielono poza województwem mazowieckim, w województwach małopolskim i zachodniopomorskim (tabela 15), a ze względu na ich wartość poza województwem mazowieckim w województwach opolskim i zachodniopomorskim (tabela 14). O wysokim miejscu województwa zachodniopomorskiego decyduje pozycja Polskiej Fundacji Przedsiębiorczości, która w rankingu kapitału pożyczkowego zajęła drugie miejsce, a rankingach wartości udzielonych pożyczek - trzecie miejsce i liczby udzielonych pożyczek - piąte miejsce.

⁶⁾ Miernikiem rankingu jest siedziba Funduszu Pożyczkowego. Kilka funduszy pożyczkowych prowadzi działalność na terenie całego kraju. Niektóre z funduszy pożyczkowych mają charakter regionalny (województwo). Zadeklarowany przez fundusze charakter i zasięg działania zawarto w załączniku nr 3 do Raportu. Odpowiednie informacje są dostępne na stronach internetowych funduszy pożyczkowych.

Drugie miejsce województwa małopolskiego ze względu na liczbę udzielonych pożyczek, to rezultat wysokiego trzeciego miejsca w rankingu liczby pożyczek Inicjatywy MIKRO Sp. z o.o. z Krakowa.

Tabela 13

Ranking województw wg wartości kapitału pożyczkowego na 30.06.2004

Województwo	mln zł	%
Kraj	455,3	100,0%
1 śląskie	88,1	19,4%
2 opolskie	78,3	17,2%
3 mazowieckie	74,3	16,3%
4 zachodniopomorskie	56,5	12,4%
5 małopolskie	28,3	6,2%
6 łódzkie	24,4	5,4%
7 dolnośląskie	21,2	4,6%
8 warmińsko-mazurskie	18,5	4,1%
9 świętokrzyskie	14,0	3,1%
10 wielkopolskie	13,9	3,0%
11 pomorskie	12,1	2,7%
12 podlaskie	7,2	1,6%
13 podkarpackie	6,3	1,4%
14 lubelskie	4,5	1,0%
15 kujawsko-pomorskie	4,0	0,9%
16 lubuskie	3,6	0,8%

Tabela 14

Ranking woj. wg wartości udzielonych pożyczek na 30.06.2004

Województwo	mln zł	%
Kraj	1 231,9	100,0%
1 mazowieckie	595,9	48,4%
2 opolskie	137,9	11,2%
3 zachodniopomorskie	113,7	9,2%
4 dolnośląskie	76,8	6,2%
5 małopolskie	66,2	5,4%
6 śląskie	64,6	5,2%
7 łódzkie	57,5	4,7%
8 świętokrzyskie	25,4	2,1%
9 warmińsko-mazurskie	22,7	1,8%
10 pomorskie	16,8	1,4%
11 podlaskie	16,4	1,3%
12 podkarpackie	13,6	1,1%
13 wielkopolskie	9,7	0,8%
14 lubelskie	6,5	0,5%
15 lubuskie	4,9	0,4%
16 kujawsko-pomorskie	3,3	0,3%

Tabela 15

Ranking województw wg liczby udzielonych pożyczek na 30.06.2004

Województwo	sztuki	%
Kraj	88 390	100,0%
1 mazowieckie	72 537	82,1%
2 małopolskie	4 866	5,5%
3 zachodniopomorskie	1 632	1,8%
4 śląskie	1 537	1,7%
5 opolskie	1 376	1,6%
6 dolnośląskie	1 217	1,4%
7 łódzkie	1 067	1,2%
8 warmińsko-mazurskie	901	1,0%
9 wielkopolskie	665	0,8%
10 świętokrzyskie	611	0,7%
11 pomorskie	553	0,6%
12 podkarpackie	403	0,5%
13 podlaskie	361	0,4%
14 lubuskie	321	0,4%
15 lubelskie	179	0,2%
16 kujawsko-pomorskie	164	0,2%

Tabela 16

Ranking województw wg przeciętnej wartości pożyczki na 30.06.2004

Województwo	tys. zł
Kraj	13,9
1 opolskie	100,2
2 zachodniopomorskie	69,7
3 dolnośląskie	63,1
4 łódzkie	53,9
5 podlaskie	45,6
6 śląskie	42,0
7 świętokrzyskie	41,6
8 lubelskie	36,2
9 podkarpackie	33,6
10 pomorskie	30,4
11 warmińsko-mazurskie	25,1
12 kujawsko-pomorskie	20,2
13 lubuskie	15,2
14 wielkopolskie	14,6
15 małopolskie	13,6
16 mazowieckie	8,2

7. Ranking funduszy pożyczkowych

Fundusze pożyczkowe stanowiące przedmiot niniejszego badania charakteryzują się bardzo wysokim zróżnicowaniem pod względem przyjętych do analizy mierników: kwoty zgromadzonego kapitału pożyczkowego, liczby i wartości udzielonych pożyczek, średniej wartości pożyczki. W tabeli 17 zaprezentowano wybrane parametry statystyczne charakteryzujące rozkłady funduszy pożyczkowych według wymienionych mierników. Wynika z nich m.in., że połowę funduszy stanowiły ze względu na:

- kapitał pożyczkowy, fundusze o kapitale mniejszym od 2,6 mln zł,
- liczbę udzielonych pożyczek, fundusze o liczbie pożyczek mniejszej od 133 sztuk,
- wartość udzielonych pożyczek, fundusze o wartości pożyczek mniejszej od 3,0 mln zł,
- średnią wartość pożyczki fundusze o pożyczkach niższych od 26,4 tys. zł,
- liczbę aktywnych pożyczek, fundusze o liczbie pożyczek mniejszej od 65 sztuk,
- wartość aktywnych pożyczek, fundusze o wartości pożyczek mniejszej od 1,3 mln zł,

Jedna czwarta największych funduszy ze względu na każdy z wymienionych mierników, to fundusze o kapitale pożyczkowym większym od 4,5 mln zł, liczbie i wartości udzielonych pożyczek większej odpowiednio od 242 sztuk i od 7,8 mln zł oraz średniej pożyczce przekraczającej wartość 35 tys. zł, liczbie i wartości pożyczek aktywnych większej odpowiednio o 119 sztuk i 2,5 mln zł. Poziomy mierników dla jednej czwartej najmniejszych funduszy ilustruje kwartył pierwszy.

Tabela 17

Wybrane charakterystyki rozkładów funduszy pożyczkowych według kapitału pożyczkowego, liczby i wartości udzielonych pożyczek, ich przeciętnej wielkości oraz liczby i wartości pożyczek pozostających w okresie spłaty na 30.06.2004 r.

Wyszczególnienie	Kapitał pożyczkowy	Liczba udzielonych pożyczek	Wartość udzielonych pożyczek	Przeciętna wartość pożyczki	Liczba aktywnych pożyczek	Wartość aktywnych pożyczek
	tys. zł	sztuki	tys. zł	tys. zł	sztuki	tys. zł
Ogółem	455 298	88 390	1 231 918	13,9	20 933	286 481
- wartość min	150	0	0	1,3	0	0
- wartość max	76 332	62 735	489 565	168,6	8 580	39 852
- średnia arytmetyczna	6 324	1 228	17 110	34,5	308	4 341
- kwartył pierwszy	1 334	59	1 366	18,1	36	732
- wartość środkowa	2 557	133	2 974	26,8	65	1 312
- kwartył trzeci	4 510	242	7 801	36,4	119	2 510

W załączniku nr 1 przedstawiono ranking funduszy pożyczkowych według wartości zgromadzonego kapitału pożyczkowego na tle liczby i wartości uruchomionych pożyczek od początku działalności do 30.06.2004r., ich przeciętnej wartości oraz miejsc zajmowanych przez fundusze ze względu na wymienione mierniki. Załącznik nr 2 ilustruje udział procentowy poszczególnych funduszy pożyczkowych w ogólnej sumie wartości kapitału pożyczkowego, liczby i wartości udzielonych pożyczek, tj. mierników wymienionych w załączniku nr 1. Natomiast w załącznik nr 3 zaprezentowano wybrane informacje dotyczące funduszy pożyczkowych, w tym ich aktywności w okresie ostatnich 12 miesięcy (lipiec

2003 r.-czerwiec 2004 r.). **Załącznik nr 4** zawiera listę teleadresową wszystkich funduszy pożyczkowych w Polsce.

Największym kapitałem w kolejności dysponowały: Fundacja Rozwoju Śląska oraz Wspierania Inicjatyw Lokalnych z siedzibą w Opolu (76,3 mln zł, tj. 16,8 % ogółu kapitału pożyczkowego), Polska Fundacja Przedsiębiorczości z siedzibą w Szczecinie (52,8 mln zł, tj. 11,6 %), Górnośląska Agencja Rozwoju Regionalnego S.A. z siedzibą w Katowicach (38,2 mln zł, tj. 8,4 %), Fundusz Górnośląski S.A. z siedzibą w Katowicach (34,3 mln zł, tj. 7,5 %), Fundusz Mikro Sp z o.o. z siedzibą w Warszawie (32,0 mln zł, tj. 7,0 %).

Spśród wszystkich funduszy, **najwięcej pożyczek** udzielił Fundusz Mikro Sp. z o.o., tj. prawie 63 tysiące. Stanowiły one prawie 71 % ogólnej liczby pożyczek. Były to pod względem wartości jedne z mniejszych pożyczek. Przeciętna ich wartość wynosiła 7,8 tys. zł. Instytucja ta znacznie odbiegała od pozostałych pod względem liczby udzielonych pożyczek, ich przeciętnej wielkości oraz terminu zapadalności.

Następne miejsca w rankingu zajęły Fundacja Wspomagania Wsi z siedzibą w Warszawie (5,7 tysiąca pożyczek, tj. 6,5 % ogólnej liczby pożyczek), Inicjatywa Mikro Sp. z o.o. z siedzibą w Krakowie (3,9 tysiąca pożyczek, tj. 4,4 %), Fundacja na Rzecz Rozwoju Polskiego Rolnictwa z siedzibą w Warszawie (3,3 tysiąca pożyczek, tj. 3,8 %), Polska Fundacja Przedsiębiorczości z siedzibą w Szczecinie (1,3 tysiąca pożyczek, tj. 1,5 %).

W rankingu instytucji pod względem **wartości udzielonych pożyczek** pierwsze miejsce zajął Fundusz Mikro Sp. z o.o. (489,6 mln zł, tj. 39,7 % ogólnej wartości pożyczek). Na następnych miejscach w kolejności uplasowały się: Fundacja Rozwoju Śląska oraz Wspierania Inicjatyw Lokalnych z siedzibą w Opolu (135,9 mln zł, tj. 11,0 %), Polska Fundacja Przedsiębiorczości (106,9 mln zł, tj. 8,7 %), Fundusz Regionu Wałbrzyskiego z siedzibą w Wałbrzychu (56,6 mln zł, tj. 4,6 %) oraz Fundacja Wspomagania Wsi z siedzibą w Warszawie (48,6 mln zł, tj. 3,9 %).

Pięć pierwszych miejsc w zakresie **średniej wartości pożyczki** należało w kolejności do: Łódzka Agencja Rozwoju Regionalnego SA (169 tys. zł), Fundusz Górnośląski S.A. Regionalnego z siedzibą w Katowicach (112 tys. zł), Fundacja Rozwoju Śląska oraz Wspierania Inicjatyw Lokalnych z siedzibą w Opolu (103 tys. zł), Agencja Rozwoju Regionalnego ARES z siedzibą w Suwałkach (102 tys. zł) oraz Fundusz Regionu Wałbrzyskiego z siedzibą w Wałbrzychu (99 tys. zł).

8. Sieć funduszy pożyczkowych w Polsce

Obecny stan sieci funduszy pożyczkowych według ich **siedziby** zaprezentowano na rys. 11. Poszczególne fundusze pożyczkowe oznaczono numerami odpowiadającymi liczbie porządkowej z załącznika nr 4 niniejszego Raportu, przedstawiającego dane teleadresowe funduszy pożyczkowych.

Największe zagęszczenie sieci występuje w Polsce południowej, północno-wschodniej i centralnej. Najmniejsze na tzw. ścianie wschodniej i zachodniej Polski.



Rys. 11. Sieć funduszy pożyczkowych w Polsce według ich siedziby

III. Podsumowanie

Dotychczasowy rozwój funduszy pożyczkowych wiązał się z koniecznością wspierania małej przedsiębiorczości. Mikro i małe firmy powstając, z uwagi na pogarszającą się sytuację na rynku pracy, wciąż wywierają wpływ na samorzady lokalne i regionalne. Nowo powstające w ostatnim czasie fundusze pożyczkowe to efekt reakcji samorządów na tę sytuację. Niestety udziały finansowe samorządów w procesie tworzenia i zasilania kapitałowego funduszy pożyczkowych nie były znaczące. Rozwój systemu lokalnych funduszy pożyczkowych wciąż pozostawia dużo do życzenia.

Obserwowany jest jednak dynamiczny rozwój regionalnych funduszy. Ostatnie inicjatywy, jak na przykład utworzenie Regionalnego Funduszu Pożyczkowego „Pomeranus” dla województwa zachodniopomorskiego w ramach struktur Polskiej Fundacji Przedsiębiorczości o kapitale pożyczkowym 9 mln zł, Mazowieckiego Regionalnego Funduszu Pożyczkowego dla województwa mazowieckiego - 4 mln zł oraz Kujawsko - Pomorskiego Regionalnego Funduszu Pożyczkowego dla województwa kujawsko-pomorskiego - 1,25 mln zł, z udziałem Urzędów Marszałkowskich tych województw i samorządów lokalnych to pozytywne przykłady świadczące o realnej możliwości utworzenia w każdym województwie regionalnego funduszu pożyczkowego. Niewątpliwie jest to również proces przygotowywania się do możliwości absorpcji środków z SPO WKP, działanie 1.2.1.

Ranking funduszy pożyczkowych według kapitału pożyczkowego na tle liczby i wartości udzielonych pożyczek oraz średniej wartości pożyczki na 30.06.2004 r.

Lp.	Nazwa Instytucji	województwo	siedziba - miejscowość	M-c / rok rozpoczęcia działalności pożyczkowej	Kapitał pożyczkowy		Wartość udzielonych pożyczek od początku działalności		Liczba udzielonych pożyczek od początku działalności		Przeciętna pożyczka	
					tys. zł	nr miejsca	tys. zł	nr miejsca	szt.	nr miejsca	tys. zł	nr miejsca
Razem		X	X	X	455 298	X	1 231 918	X	88 390	X	13,9	X
1	Fundacja Rozwoju Śląska oraz Wspierania Inicjatyw Lokalnych	opolskie	Opole	cze 93	76 332	1	135 911	2	1 314	6	103,4	3
2	Polska Fundacja Przedsiębiorczości (PPP)	zachodniopomorskie	Szczecin	mar 97	52 839	2	106 915	3	1 348	5	79,3	6
3	Górnośląska Agencja Rozwoju Regionalnego S.A.	śląskie	Katowice	paź 98	38 200	3	37 500	9	600	7	62,5	9
4	Fundusz Górnośląski S.A.	śląskie	Katowice	lut 04	34 289	4	1 008	58	9	70	112,0	2
5	Fundusz Mikro Sp. z o.o.	mazowieckie	Warszawa	gru 94	32 000	5	489 565	1	62 735	1	7,8	70
6	Fundacja Wspomagania Wsi	mazowieckie	Warszawa	sty 99	28 681	6	48 577	5	5 728	2	8,5	69
7	Lodzka Agencja Rozwoju Regionalnego S.A.	łódzkie	Łódź	lis 96	13 939	7	40 800	8	242	18	168,6	1
8	Fundusz Regionu Wałbrzyskiego	dolnośląskie	Wałbrzych	maj 92	11 594	8	56 573	4	573	8	98,7	5
9	Inicjatywa MIKRO Sp. z o.o.	małopolskie	Kraków	lut 96	9 678	9	41 699	7	3 928	3	10,6	66
10	Konsepce Stowarzyszenie Wspierania Przedsiębiorczości	świętokrzyskie	Konstancja	cze 95	9 617	10	15 168	10	314	14	48,3	12
11	Ślupskie Stowarzyszenie Innowacji Gospodarczych i Przedsiębiorczości	pomorskie	Ślupsk	kwi 96	7 072	11	9 779	16	322	13	30,4	28
12	Stowarzyszenie Samorządowe Centrum Przedsiębiorczości i Rozwoju	małopolskie	Suchoń Beskidzka	cze 96	6 495	12	10 599	12	391	12	27,1	35
13	Stowarzyszenie Bielskie Centrum Przedsiębiorczości	śląskie	Bielsko-Biala	sty 95	5 179	13	11 569	11	550	9	21,0	47
14	Małopolska Agencja Rozwoju Regionalnego S.A.	małopolskie	Kraków	wrz 02	5 100	14	1 778	48	65	53	27,3	33
15	Agencja Rozwoju Regionalnego AGROREG SA.	dolnośląskie	Nowa Ruda	lip 98	5 028	15	8 255	18	199	23	41,5	15
16	Fundacja na Rzecz Rozwoju Polskiego Rolnictwa	mazowieckie	Warszawa	sty 93	5 004	16	42 158	6	3 342	4	12,6	65
17	Warmińsko-Mazurska Agencja Rozwoju Regionalnego S.A. w Olsztynie	warmińsko-mazurskie	Olsztyn	kwi 04	5 000	17	0	0	72	0	72	72
18	Wielkopolska Agencja Rozwoju Przedsiębiorczości	wielkopolskie	Poznań	wrz 03	5 000	18	856	62	19	65	45,1	14
19	Fundacja Rozwoju Regionu Pierzechnica	świętokrzyskie	Pierzechnica	lip 97	4 347	19	10 232	15	297	16	34,5	20
20	Fundacja Rozwoju Regionu Rabka	małopolskie	Rabka Zdrój	maj 98	4 290	20	6 182	21	182	26	34,0	21
21	Fundacja Rozwoju Gminy Żelów	łódzkie	Żelów	mar 95	4 190	21	7 649	19	437	10	17,5	58
22	Lubelska Fundacja Rozwoju-Agencja Rozwoju Regionalnego	lubelskie	Lublin	kwi 04	4 016	22	4 819	27	128	38	37,6	18
23	Cech Rzemiosł Różnych/ Fundusz Rozwoju Przedsiębiorczości	wielkopolskie	Strem	kwi 96	3 745	23	3 394	33	176	28	19,3	52
24	Ostrołęcki Ruch Wspierania Przedsiębiorczości	mazowieckie	Ostrołęka	kwi 96	3 652	24	8 647	17	392	11	22,1	45
25	Fundacja Wspierania Przedsiębiorczości Regionalnej	warmińsko-mazurskie	Goldap	lis 98	3 600	25	5 470	25	109	41	50,2	11
26	Fundacja Rozwoju Regionu Łukta	warmińsko-mazurskie	Łukta	lut 96	3 200	26	6 098	22	154	32	39,6	17
27	Polskie Towarzystwo Ekonomiczne Oddział w Bydgoszczy Fundusz Rozwoju Przedsiębiorczości	kujawskie	Bydgoszcz/ Inowrocław	sty 97	3 193	27	2 198	44	99	43	22,2	44
28	Fundacja Kaliski Inkubator Przedsiębiorczości	wielkopolskie	Kalisz	gru 94	3 118	28	2 407	40	249	17	9,7	68
29	Fundacja Rozwoju Przedsiębiorczości	podlaskie	Suwałki	kwi 96	2 861	29	4 037	31	164	29	24,6	40
30	Rudzka Agencja Rozwoju "Inwestor" Sp. z o.o.	śląskie	Ruda Śląska	paź 98	2 833	30	5 420	26	70	51	77,4	7
31	Towarzystwo Rozwoju Dzierzgonia-Stowarzyszenie	pomorskie	Dzierżgoń	kwi 96	2 810	31	4 415	30	153	33	28,9	30
32	Fundacja Promocji Gospodarczej Regionu Krakowskiego	małopolskie	Kraków	gru 94	2 751	32	5 923	23	300	15	19,7	51
33	Stowarzyszenie Wspierania Małej Przedsiębiorczości	lubuskie	Dobiegniew	mar 95	2 700	33	2 848	38	188	24	15,2	62
34	Fundacja Centrum Innowacji Przedsiębiorczości	zachodniopomorskie	Koszalin	cze 96	2 684	34	5 632	24	241	20	23,4	42
35	Rzeszowska Agencja Rozwoju Regionalnego S.A.	podkarpackie	Rzeszów	gru 98	2 673	35	10 480	13	204	22	51,4	10
36	Agencja Rozwoju Regionalnego ARES	podlaskie	Suwałki	gru 98	2 632	36	10 383	14	102	42	101,8	4
37	Górnośląska Agencja Przekształceń Przedsiębiorstw S.A.	śląskie	Katowice	sie 98	2 482	37	1 369	54	18	66	76,1	8
38	Karkonowska Agencja Rozwoju Regionalnego SA	dolnośląskie	Jelenia Góra	wrz 93	2 139	38	6 616	20	242	19	27,3	34

Lp.	Nazwa Instytucji	województwo	siedziba - miejscowość	M-c / rok rozpoczęcia działalności pożyczkowej	Kapitał pożyczkowy		Wartość udzielonych pożyczek od początku działalności		Liczba udzielonych pożyczek od początku działalności		Przebieg pożyczki	
					tys. zł	nr miejsca	tys. zł	nr miejsca	szt.	nr miejsca	tys. zł	nr miejsca
39	Agencja Rozwoju Regionalnego MARR S.A.	podkarpackie	Mielec	gru 03	2 087	39	358	68	11	69	32,5	24
40	Działdowska Agencja Rozwoju S.A.	warmińsko-mazurskie	Działdowo	gru 99	2 060	40	2 477	39	151	34	16,4	59
41	Żyrardowskie Stowarzyszenie Wspierania Przedsiębiorczości	mazowieckie	Żyrardów	paź 96	2 047	41	3 076	35	112	39	27,5	32
42	Stowarzyszenie Ostreszowskie Centrum Przedsiębiorczości	wielkopolskie	Ostreszów	lut 96	2 019	42	3 046	36	221	21	13,8	64
43	Agencja Rozwoju Lokalnego S.A.	śląskie	Sosnowiec	lut 98	2 000	43	1 375	53	30	60	45,8	13
44	Stowarzyszenie "Promocja Przedsiębiorczości"	opolskie	Opole	maj 96	1 953	44	1 985	46	62	54	32,0	26
45	Profikowskie Stowarzyszenie Wspierania Przedsiębiorczości	łódzkie	Piotrków	paź 94	1 945	45	1 800	47	70	52	25,7	39
46	Fundacja "Walbrzych 2000" Fundusz Rozwoju Przedsiębiorczości	dolnośląskie	Walbrzych	lip 96	1 911	46	4 762	28	183	25	26,0	38
47	Warmińsko-Mazurskie Stowarzyszenie Wspierania Przedsiębiorczości	warmińsko-mazurskie	Olsztynek/ Sławiguda	wrz 96	1 853	47	4 689	29	162	30	28,9	29
48	Fundacja Inkubator	łódzkie	Łódź	maj 97	1 821	48	2 902	37	110	40	26,4	37
49	Fundacja Centrum Wspierania Przedsiębiorczości	łódzkie	Poddębice	sty 95	1 800	49	3 660	32	178	27	20,6	49
50	Stowarzyszenie Radomskie Centrum Przedsiębiorczości	mazowieckie	Radom	maj 95	1 569	50	2 204	43	147	35	15,0	63
51	Podlaska Fundacja Rozwoju Regionalnego	podlaskie	Białystok	lip 02	1 530	51	1 512	52	72	50	21,0	48
52	Stowarzyszenie "Centrum Rozwoju Ekonomicznego Pasieka	warm.-maz.	Pasiek	maj 96	1 468	52	2 303	42	86	46	26,8	36
53	Stowarzyszenie Rozwoju Przedsiębiorczości i Inicjatyw Lokalnych	mazowieckie	Ząbki	wrz 97	1 338	53	1 659	51	81	47	20,5	50
54	Międzynarodowe Stowarzyszenie Pracowników Urzędów Zatrudnienia w Polsce z siedzibą w Gdańsku	pomorskie	Gdańsk	sty 97	1 334	54	1 357	55	41	59	33,1	22
55	Agencja Inicjatyw Lokalnych Sp. z o.o.	śląskie	Żanowiec	gru 98	1 332	55	3 139	34	77	48	40,8	16
56	Śląska Fundacja Wspierania Przedsiębiorczości	śląskie	Gliwice	wrz 96	1 223	56	2 340	41	133	36	17,6	56
57	Zachodniopomorskie Stowarzyszenie Rozwoju Gospodarczego-Szczecińskie Centrum Przedsiębiorczości	zachodniopomorskie	Szczecin	paź 01	1 000	57	1 196	57	43	58	27,8	31
58	Małopolski Instytut Gospodarczy w Rzeszowie	podkarpackie	Rzeszów	paź 96	955	58	1 717	49	93	45	18,5	53
59	Nidzicka Fundacja Rozwoju "NIDA"	warmińsko-mazurskie	Nidzica	maj 01	947	59	1 349	56	77	49	17,5	57
60	Fundacja Przedsiębiorczość	lubuskie	Żary	sty 95	887	60	2 018	45	133	37	15,2	61
61	Agencja Rozwoju Regionu Kumowskiego S.A.	łódzkie	Kutno	cze 02	700	61	718	64	30	61	23,9	41
62	Stowarzyszenie Lokalnej Przedsiębiorczości w Toruniu	kujawskie	Toruń	gru 94	617	62	886	61	50	57	17,7	55
63	Agencja Rozwoju Przedsiębiorczości S.A.	śląskie	Żory*	gru 00	606	63	890	60	50	56	17,8	54
64	Bieszczadzka Agencja Rozwoju Regionalnego Spz o.o.	podkarpackie	Ustrzyki Dolne	gru 99	604	64	997	59	95	44	10,5	67
65	Stowarzyszenie Wspierania Przedsiębiorczości	pomorskie	Malbork	kwi 02	551	65	810	63	23	62	35,2	19
66	Stowarzyszenie Pasma Aktywni i Bezrobotni	lubelskie	Chełm	kwi 96	528	66	1 670	50	51	55	32,7	23
67	Sudeckie Stowarzyszenie Inicjatyw Gospodarczych	dolnośląskie	Swidnica	cze 02	500	67	628	65	20	64	31,4	27
68	Stowarzyszenie "Na rzecz Rozwoju Miasta i Gminy Debrzno	pomorskie	Debrzno	kwi 02	360	68	450	67	14	68	32,1	25
69	Ośrodek Wspierania Przedsiębiorczości	kujawsko-pomorskie	Bydgoszcz	sie 02	230	69	230	69	15	67	15,3	60
70	Zrzeszenie Prywatnego Handlu i Usług	warmińsko-mazurskie	Olsztyn*)	paź 79	205	70	210	70	159	31	1,3	71
71	Stowarzyszenie Wspierania Edukacji i Rynku pracy	podlaskie	Lomża*)	cze 97	204	71	514	66	23	63	22,3	43
72	Fundacja Wspierania i Promocja Przedsiębiorczości na Warmii i Mazurach	warmińsko-mazurskie	Olsztyn	lis 02	150	72	65	71	3	71	21,7	46
*) Z uwagi na brak informacji na moment sporządzenia niniejszego zestawienia, przyjęto dane z poprzedniej ankiet.												
73	Mazowiecki Regionalny Fundusz Pożyczkowy Sp z o.o.	mazowieckie	Warszawa	wrz 04	4 000 w trakcie organizacji							
74	Kujawsko-Pomorski Fundusz Pożyczkowy	mazowieckie	Toruń	wrz 04	1 250 w trakcie organizacji							

Polskie Stowarzyszenie Funduszy Pożyczkowych - Raport o Funduszach Pożyczkowych w Polsce na 30 czerwca 2004 r.

Udział % funduszy pożyczkowych w ogólnej sumie kapitału pożyczkowych, wartości i liczby udzielonych pożyczek na 30.06.2004

Lp.	Nazwa Instytucji	Województwo	Siedziba - miejscowość	Kapitał pożyczkowy		Wartość udzielonych pożyczek od początku działalności		Liczba udzielonych pożyczek od początku działalności	
				tys. zł	%	tys. zł	%	szt.	%
Razem				455 298	100,00	1 231 918	100,00	88 390	100,00
1	Fundacja Rozwoju Śląska oraz Wspierania Inicjatyw Lokalnych	opolskie	Opole	76 332	16,77	1 35 911	11,03	1 314	1,49
2	Polska Fundacja Przedsiębiorczości (PPP)	zachodniopomorskie	Szczecin	52 839	11,61	106 915	8,68	1 348	1,53
3	Górnos Śląska Agencja Rozwoju Regionalnego S.A.	śląskie	Katowice	38 200	8,39	37 500	3,04	600	0,68
4	Fundusz Górnośląski S.A.	śląskie	Katowice	34 289	7,53	1 008	0,08	9	0,01
5	Fundusz Mikro Sp. z o.o.	mazowieckie	Warszawa	32 000	7,03	489 565	39,74	62 735	70,98
6	Fundacja Wspomagania Wsi	mazowieckie	Warszawa	28 681	6,30	48 577	3,94	5 728	6,48
7	Łódzka Agencja Rozwoju Regionalnego S.A.	łódzkie	Łódź	13 939	3,06	40 800	3,31	242	0,27
8	Fundusz Regionu Walbrowskiego	dolnośląskie	Walbrzych	11 594	2,55	56 573	4,59	573	0,65
9	Inicjatywa MIKRO Sp. z o.o.	małopolskie	Kraków	9 678	2,13	41 699	3,38	3 928	4,44
10	Koneckie Stowarzyszenie Wspierania Przedsiębiorczości	świętokrzyskie	Końskie	9 617	2,11	15 168	1,23	314	0,36
11	Śląskie Stowarzyszenie Innowacji Gospodarczych i Przedsiębiorczości	pomorskie	Śląsk	7 072	1,55	9 779	0,79	322	0,36
12	Stowarzyszenie Samorządowe Centrum Przedsiębiorczości i Rozwoju	małopolskie	Sucha Beskidzka	6 495	1,43	10 599	0,86	391	0,44
13	Stowarzyszenie Bielskie Centrum Przedsiębiorczości	śląskie	Bielsko-Biała	5 179	1,14	11 569	0,94	550	0,62
14	Małopolska Agencja Rozwoju Regionalnego S.A.	małopolskie	Kraków	5 100	1,12	1 778	0,14	65	0,07
15	Agencja Rozwoju Regionalnego AGROREG SA.	dolnośląskie	Nowa Ruda	5 028	1,10	8 255	0,67	199	0,23
16	Fundacja na Rzecz Rozwoju Polskiego Rolnictwa	mazowieckie	Warszawa	5 004	1,10	42 158	3,42	3 342	3,78
17	Warmińsko-Mazurska Agencja Rozwoju Regionalnego S.A. w Olsztynie	warmińsko-mazurskie	Olsztyn	5 000	1,10	0	0,00	0	0,00
18	Wielkopolska Agencja Rozwoju Przedsiębiorczości	wielkopolskie	Poznań	5 000	1,10	856	0,07	19	0,02
19	Fundacja Rozwoju Regionu Pierzchnica	świętokrzyskie	Pierzchnica	4 347	0,95	10 232	0,83	297	0,34
20	Fundacja Rozwoju Regionu Rabka	małopolskie	Rabka Zdrój	4 290	0,94	6 182	0,50	182	0,21
21	Fundacja Rozwoju Gminy Żelów	łódzkie	Żelów	4 190	0,92	7 649	0,62	437	0,49
22	Lubelska Fundacja Rozwoju-Agencja Rozwoju Regionalnego	lubelskie	Lublin	4 016	0,88	4 819	0,39	128	0,14
23	Cech Rzemiosł Różnych/ Fundusz Rozwoju Przedsiębiorczości	wielkopolskie	Śrem	3 745	0,82	3 394	0,28	176	0,20
24	Ostrołęcki Ruch Wspierania Przedsiębiorczości	mazowieckie	Ostrołęka	3 652	0,80	8 647	0,70	392	0,44
25	Fundacja Wspierania Przedsiębiorczości Regionalnej	warmińsko-mazurskie	Goldap	3 600	0,79	5 470	0,44	109	0,12
26	Fundacja Rozwoju Regionu Łukta	warmińsko-mazurskie	Łukta	3 200	0,70	6 098	0,49	154	0,17
27	Polskie Towarzystwo Ekonomiczne Oddział w Bydgoszczy Fundusz Rozwoju Przedsiębiorczości	kujawskie	Bydgoszcz/ Inowrocław	3 193	0,70	2 198	0,18	99	0,11
28	Fundacja Kaliski Inkubator Przedsiębiorczości	wielkopolskie	Kalisz	3 118	0,68	2 407	0,20	249	0,28
29	Fundacja Rozwoju Przedsiębiorczości	podlaskie	Suwałki	2 861	0,63	4 037	0,33	164	0,19
30	Rudzka Agencja Rozwoju "Inwestor" Sp. z o.o.	śląskie	Ruda Śląska	2 833	0,62	5 420	0,44	70	0,08
31	Towarzystwo Rozwoju Dzierżonia-Stowarzyszenie	pomorskie	Dzierżon	2 810	0,62	4 415	0,36	153	0,17
32	Fundacja Promocji Gospodarczej Regionu Krakowskiego	małopolskie	Kraków	2 751	0,60	5 923	0,48	300	0,34
33	Stowarzyszenie Wspierania Małej Przedsiębiorczości	lubuskie	Dobiegniew	2 700	0,59	2 848	0,23	188	0,21
34	Fundacja Centrum Innowacji Przedsiębiorczości	zachodniopomorskie	Koszalin	2 684	0,59	5 632	0,46	241	0,27
35	Rzeszowska Agencja Rozwoju Regionalnego S.A.	podkarpackie	Rzeszów	2 673	0,59	10 480	0,85	204	0,23
36	Agencja Rozwoju Regionalnego ARES	podlaskie	Suwałki	2 632	0,58	10 383	0,84	102	0,12
37	Górnos Śląska Agencja Przekształceń Przedsiębiorstw S.A.	śląskie	Katowice	2 482	0,55	1 369	0,11	18	0,02
38	Karkonowska Agencja Rozwoju Regionalnego SA	dolnośląskie	Jelenia Góra	2 139	0,47	6 616	0,54	242	0,27

Lp.	Nazwa Instytucji	Województwo	Siedziba - miejscowość	Kapitał pożyczkowy		Wartość udzielonych pożyczek od początku działalności		Liczba udzielonych pożyczek od początku działalności	
				tys. zł	%	tys. zł	%	szt.	%
39	Agencja Rozwoju Regionalnego MARR S.A.	podkarpackie	Mielec	2 087	0,46	358	0,03	11	0,01
40	Działdowska Agencja Rozwoju S.A.	warmińsko-mazurskie	Działdowo	2 060	0,45	2 477	0,20	151	0,17
41	Zyrardowskie Stowarzyszenie Wspierania Przedsiębiorczości	mazowieckie	Zyrardów	2 047	0,45	3 076	0,25	112	0,13
42	Stowarzyszenie Ostreszowskie Centrum Przedsiębiorczości	wielkopolskie	Ostreszów	2 019	0,44	3 046	0,25	221	0,25
43	Agencja Rozwoju Lokalnego S.A.	śląskie	Sosnowiec	2 000	0,44	1 375	0,11	30	0,03
44	Stowarzyszenie "Promocja Przedsiębiorczości"	opolskie	Opole	1 953	0,43	1 985	0,16	62	0,07
45	Piotrkowskie Stowarzyszenie Wspierania Przedsiębiorczości	łódzkie	Piotrków	1 945	0,43	1 800	0,15	70	0,08
46	Fundacja "Walbrzych 2000" Fundusz Rozwoju Przedsiębiorczości	dolnośląskie	Walbrzych	1 911	0,42	4 762	0,39	183	0,21
47	Warmińsko-Mazurskie Stowarzyszenie Wspierania Przedsiębiorczości	warmińsko-mazurskie	Olśztynek/Stawiguda	1 853	0,41	4 689	0,38	162	0,18
48	Fundacja Inkubator	łódzkie	Łódź	1 821	0,40	2 902	0,24	110	0,12
49	Fundacja Centrum Wspierania Przedsiębiorczości	łódzkie	Poddębice	1 800	0,40	3 660	0,30	178	0,20
50	Stowarzyszenie Radomskie Centrum Przedsiębiorczości	mazowieckie	Radom	1 569	0,34	2 204	0,18	147	0,17
51	Podlaska Fundacja Rozwoju Regionalnego	podlaskie	Białystok	1 530	0,34	1 512	0,12	72	0,08
52	Stowarzyszenie "Centrum Rozwoju Ekonomicznego Pasłęka	warmińsko-mazurskie	Pasłęk	1 468	0,32	2 303	0,19	86	0,10
53	Stowarzyszenie Rozwoju Przedsiębiorczości i Inicjatyw Lokalnych	mazowieckie	Zabki	1 338	0,29	1 659	0,13	81	0,09
54	Międzynarodowe Stowarzyszenie Pracowników Urzędów Zatrudnienia w Polsce z siedzibą w Gdańsku	pomorskie	Gdańsk	1 334	0,29	1 357	0,11	41	0,05
55	Agencja Inicjatyw Lokalnych Sp. z o.o.	śląskie	Zamówiec	1 332	0,29	3 139	0,25	77	0,09
56	Śląska Fundacja Wspierania Przedsiębiorczości	śląskie	Gliwice	1 223	0,27	2 340	0,19	133	0,15
57	Zachodniopomorskie Stowarzyszenie Rozwoju Gospodarczego-Szczecińskie Centrum	zachodniopomorskie	Szczecin	1 000	0,22	1 196	0,10	43	0,05
58	Małopolski Instytut Gospodarczy w Rzeszowie	podkarpackie	Rzeszów	955	0,21	1 717	0,14	93	0,11
59	Nidzicka Fundacja Rozwoju "NIDA"	warmińsko-mazurskie	Nidzica	947	0,21	1 349	0,11	77	0,09
60	Fundacja Przedsiębiorczość	lubuskie	Żary	887	0,19	2 018	0,16	133	0,15
61	Agencja Rozwoju Regionu Kutnowskiego S.A.	łódzkie	Kutno	700	0,15	718	0,06	30	0,03
62	Stowarzyszenie Lokalnej Przedsiębiorczości w Toruniu	kujawsko-pomorskie	Toruń	617	0,14	886	0,07	50	0,06
63	Agencja Rozwoju Przedsiębiorczości S.A.	śląskie	Żory*)	606	0,13	890	0,07	50	0,06
64	Bieszczadzka Agencja Rozwoju Regionalnego Sp.z o.o.	podkarpackie	Ustrzyki Dolne	604	0,13	997	0,08	95	0,11
65	Stowarzyszenie Wspierania Przedsiębiorczości	pomorskie	Malbork	551	0,12	810	0,07	23	0,03
66	Stowarzyszenie Pasma Aktywni i Bezrobotni	lubelskie	Chełm	528	0,12	1 670	0,14	51	0,06
67	Sudeckie Stowarzyszenie Inicjatyw Gospodarczych	dolnośląskie	Świdnica	500	0,11	628	0,05	20	0,02
68	Stowarzyszenie "Na rzecz Rozwoju Miasta i Gminy Debrzno	pomorskie	Debrzno	360	0,08	450	0,04	14	0,02
69	Ośrodek Wspierania Przedsiębiorczości	kujawsko-pomorskie	Bydgoszcz	230	0,05	230	0,02	15	0,02
70	Zrzeszenie Prywatnego Handlu i Usług	warmińsko-mazurskie	Olśztyń*)	205	0,05	210	0,02	159	0,18
71	Stowarzyszenie Wspierania Edukacji i Rynku pracy	podlaskie	Lomża*)	204	0,04	514	0,04	23	0,03
72	Fundacja Wspierania i Promocja Przedsiębiorczości na Warmii i Mazurach	warmińsko-mazurskie	Olśztyń	150	0,03	65	0,01	3	0,00
*) Z uwagi na brak informacji na moment sporządzenia niniejszego zestawienia, przyjęto dane z poprzedniej ankiety.									
73	Mazowiecki Regionalny Fundusz Pożyczkowy Sp z o.o.	mazowieckie	Warszawa	4 000				4 000	0,0
74	Kujawsko-Pomorski Fundusz Pożyczkowy	mazowieckie	Toruń	1 250				1 250	0,0

Polskie Stowarzyszenie Funduszy Pożyczkowych - Raport o Funduszach Pożyczkowych w Polsce na 30 czerwca 2004 r.

Aktywność funduszy pożyczkowych – wybrane informacje o funduszach pożyczkowych na 30.06.2004

Lp.	Nazwa instytucji	województwo	siedziba - miejscowość	Czas funkcjon. funduszu w m-cach	Deklar.***) charakter, zasięg funduszu (L-lokalny, R-regionalny, K-krajowy)	Kapitał pożyczkowy w tys. zł		Pożyczki udzielone od początku działalności		Pożyczki udzielone w okresie ostatnich 12 m-cy		Pożyczki aktywne na 30.06.2004		Przeciętna wartość udzielonych pożyczek tys. zł	Liczba udzielonych pożyczek/ liczba m-cy funkcjon. Funduszu [szl./m-c]	Wartość aktywnych pożyczek/ wartość kapitału pożyczek.
						na 30.06.04	przyrost w okresie ostatnich 12 m-cy	liczba	wartość tys. zł	liczba	wartość tys. zł	liczba	wartość tys. zł			
Ogółem						455 298	57 587	88 390	1 231 918	12 620	187 618	20 933	286 481	13,9	15,1	62,9%
1	Zrzeszenie Prywatnego Handlu i Usług	warmińsko-mazurskie	Olsztyn*)	297	L	205		159	210	0	0	b.d.	b.d.	1,3	0,5	b.d.
2	Fundusz Regionu Wałbrzyskiego	dolnośląskie	Wałbrzych	146	R	11 594	850	573	56 573	84	6 100	188	9 719	98,7	3,9	83,8%
3	Fundacja na Rzecz Rozwoju Polskiego Rolnictwa	mazowieckie	Warszawa	138	R	5 004	1 846	3 342	42 158	1259	17 428	1 787	19 754	12,6	24,2	394,8%
4	Fundacja Rozwoju Śląska oraz Wspierania Inicjatyw Lokalnych	opolskie	Opole	133	K	76 332	2 600	1 314	135 911	b.d.	11 787	567	27 582	103,4	9,9	36,1%
5	Karkonowska Agencja Rozwoju Regionalnego SA	dolnośląskie	Jelenia Góra	130	L	2 139	800	242	6 616	37	1 130	67	1 122	27,3	1,9	52,5%
6	Piotrkowskie Stowarzyszenie Wspierania Przedsiębiorczości	łódzkie	Piotrków Trybuna	117	L	1 945	136	70	1 800	3	102	53	b.d.	25,7	0,6	b.d.
7	Fundacja Kaliski Inkubator Przedsiębiorczości	wielkopolskie	Kalisz	115	L	3 118	1 005	249	2 407	28	696	115	1 532	9,7	2,2	49,1%
8	Fundacja Promocji Gospodarczej Regionu Krakowskiego	małopolskie	Kraków	115	R	2 751	78	300	5 923	16	784	135	2 518	19,7	2,6	91,5%
9	Stowarzyszenie Lokalnej Przedsiębiorczości w Toruniu	kujawskie	Toruń	115	L	617		50	886	0	0	17	279	17,7	0,4	45,3%
10	Fundusz Mikro Sp. z o.o.	mazowieckie	Warszawa	115	K	32 000		62 735	489 565	6500	54 000	8 580	39 852	7,8	545,5	124,5%
11	Stowarzyszenie Bielskie Centrum Przedsiębiorczości	śląskie	Bielsko-Biała	114	R	5 179	685	550	11 569	80	2 567	260	4 588	21,0	4,8	88,6%
12	Fundacja Centrum Wspierania Przedsiębiorczości	łódzkie	Poddębice	114	R	1 800	39	178	3 660	20	561	100	1 323	20,6	1,6	73,5%
13	Fundacja Przedsiębiorczość	lubuskie	Zary	114	R	887	52	133	2 018	7	189	51	390	15,2	1,2	44,0%
14	Stowarzyszenie Wspierania Małej Przedsiębiorczości	lubuskie	Dobiegów	112	L	2 700	850	188	2 848	14	419	62	1 417	15,2	1,7	52,5%
15	Fundacja Rozwoju Gminy Żelów	łódzkie	Żelów	112	R	4 190	1 094	437	7 649	78	1 757	251	3 287	17,5	3,9	78,4%
16	Stowarzyszenie Radomskie Centrum Przedsiębiorczości	mazowieckie	Radom	110	R	1 569	1 000	147	2 204	21	279	70	1 149	15,0	1,3	73,2%
17	Koneckie Stowarzyszenie Wspierania Przedsiębiorczości	świętokrzyskie	Końskie	109	L/R	9 617	1 000	314	15 168	71	4 950	183	7 282	48,3	2,9	75,7%
18	Inicjatywa MIKRO Sp. z o.o.	małopolskie	Kraków	101	R	9 678	1 000	3 928	41 699	556	6 923	918	7 568	10,6	38,9	78,2%
19	Fundacja Rozwoju Regionu Łukta	warmińsko-mazurskie	Łukta	101	L	3 200	800	154	6 098	26	898	51	1 425	39,6	1,5	44,5%
20	Stowarzyszenie Ostrzeszowskie Centrum Przedsiębiorczości	wielkopolskie	Ostrzeszów	101	R	2 019	850	221	3 046	19	443	76	1 026	13,8	2,2	50,8%
21	Stowarzyszenie Pasma Aktywni i Bezrobotni	lubelskie	Chełm	99	L	528	87	51	1 670	3	155	10	270	32,7	0,5	51,1%
22	Towarzystwo Rozwoju Dzierżonia-Stowarzyszenie	pomorskie	Dzierżon	99	R	2 810	1 053	153	4 415	21	619	68	1 338	28,9	1,5	47,6%
23	Ostrołęcki Ruch Wspierania Przedsiębiorczości	mazowieckie	Ostrołęka	99	L	3 652	140	392	8 647	30	858	186	2 551	22,1	4,0	69,9%
24	Śląskie Stowarzyszenie Innowacji Gospodarczych i Przedsiębiorczości	pomorskie	Śląsk	99	L	7 072	70	322	9 779	190	1 340	167	3 332	30,4	3,3	47,1%
25	Fundacja Rozwoju Przedsiębiorczości	podlaskie	Suwałki	99	R	2 861	850	164	4 037	31	969	97	b.d.	24,6	1,7	b.d.
26	Cech Rzemiosł Różnych/ Fundusz Rozwoju Przedsiębiorczości	wielkopolskie	Śrem	99	L	3 745	583	176	3 394	19	383	89	881	19,3	1,8	23,5%
27	Stowarzyszenie "Centrum Rozwoju Ekonomicznego Pasłęka	warm.-maz.	Pasłęk	98	L	1 468	13	86	2 303	b.d.	b.d.	b.d.	b.d.	26,8	0,9	b.d.
28	Stowarzyszenie "Promocja Przedsiębiorczości"	opolskie	Opole	98	L	1 953	1 000	62	1 985	5	217	28	744	32,0	0,6	38,1%
29	Fundacja Centrum Innowacji Przedsiębiorczości	zachodniopomorskie	Koszalin	97	R	2 684	133	241	5 632	43	785	158	1 059	23,4	2,5	39,5%
30	Stowarzyszenie Samorządowe Centrum Przedsiębiorczości i Rozwoju	małopolskie	Sucha Beskidzka	97	L	6 495	220	391	10 599	73	2 000	228	4 224	27,1	4,0	65,0%
31	Fundacja "Wąbrzych 2000" Fundusz Rozwoju Przedsiębiorczości	dolnośląskie	Wąbrzych	96	R	1 911	90	183	4 762	23	886	94	1 682	26,0	1,9	88,0%
32	Śląska Fundacja Wspierania Przedsiębiorczości	śląskie	Głiwice	94	R	1 223	0	133	2 340	3		31	594	17,6	1,4	48,5%
33	Warmińsko-Mazurskie Stowarzyszenie Wspierania Przedsiębiorczości	warmińsko-mazurskie	Olsztynek /Stawiguda	94	R	1 853	96	162	4 689	17	554	64	1 477	28,9	1,7	79,7%
34	Małopolski Instytut Gospodarczy w Rzeszowie	podkarpackie	Rzeszów	93	R	955	40	93	1 717	7	263	48	1 131	18,5	1,0	118,4%
35	Żyrardowskie Stowarzyszenie Wspierania Przedsiębiorczości	mazowieckie	Żyrardów	93	L	2 047	1 047	112	3 076	24	682	54	954	27,5	1,2	46,6%
36	Łódzka Agencja Rozwoju Regionalnego S.A.	łódzkie	Łódź	92	R	13 939	2 500	242	40 800	38	8 234	77	9 412	168,6	2,6	67,5%
37	Międzynarodowe Stowarzyszenie Pracowników Urzędów Zatrudnienia w Polsce z siedzibą w Gdańsku	pomorskie	Gdańsk	90	L	1 334	142	41	1 357	7	330	24	728	33,1	0,5	54,6%
38	Polskie Towarzystwo Ekonomiczne Oddział w Bydgoszczy Fundusz Rozwoju Przedsiębiorczości	kujawskie	Bydgoszcz/ Inowrocław	90	R	3 193	1 258	99	2 198	11	305	47	628	22,2	1,1	19,7%

Lp.	Nazwa instytucji	województwo	siedziba - miejscowość	Czas funkcjon. funduszu w m-cach	Deklar.***) charakter, zasięg funduszu (L-lokalny, R-regionalny, K-krajowy)	Kapitał pożyczkowy w tys. zł		Pożyczki udzielone od początku działalności		Pożyczki udzielone w okresie ostatnich 12 m-cy		Pożyczki aktywne na 30.06.2004		Przeciętna wartość udzielonych pożyczek tys. zł	Liczba udzielonych pożyczek/ liczba m-cy funkcjon. Funduszu [szl./m-c]	Wartość aktywnych pożyczek/ wartość kapitału pożyczek.
						na 30.06.04	przerost w okresie ostatnich 12 m-cy	liczba	wartość tys. zł	liczba	wartość tys. zł	liczba	wartość tys. zł			
39	Polska Fundacja Przedsiębiorczości (PFP)	zachodniopomorskie	Szczecin	88	K	52 839	145	1 348	106 915	202	8 796	890	39 486	79,3	15,3	74,7%
40	Fundacja Inkubator	łódzkie	Łódź	86	R	1 821	117	110	2 902	14	325	68	1 577	26,4	1,3	86,6%
41	Stowarzyszenie Wspierania Edukacji i Rynku pracy	podlaskie	Łomża*	85	L	204	0	23	514			8	190	22,3	0,3	93,3%
42	Fundacja Rozwoju Regionu Pierzechnica	świętokrzyskie	Pierzechnica	84	R	4 347	115	297	10 232	59	1 939	131	2 883	34,5	3,5	66,3%
43	Stowarzyszenie Rozwoju Przedsiębiorczości i Inicjatyw Lokalnych	mazowieckie	Ząbki	82	K	1 338	530	81	1 659	20	339	38	798	20,5	1,0	59,6%
44	Agencja Rozwoju Lokalnego S.A.	śląskie	Sosnowiec	77	R	2 000	1 000	30	1 375	20	895	22	995	45,8	0,4	49,8%
45	Fundacja Rozwoju Regionu Rabka	małopolskie	Rabka Żuraj	74	R	4 290	1 000	182	6 182	16	899	79	2 264	34,0	2,5	52,8%
46	Agencja Rozwoju Regionalnego AGROREG SA.	dolnośląskie	Nowa Ruda	72	R	5 028	2 812	199	8 255	18	970	70	1 687	41,5	2,8	33,5%
47	Górnosląska Agencja Przesztalceń Przedsiębiorstw S.A.	śląskie	Katowice	71	L	2 482	1 412	18	1 369	4	396	9	512	76,1	0,3	20,6%
48	Górnosląska Agencja Rozwoju Regionalnego S.A.	śląskie	Katowice	69	L/R/K	38 200	0	600	37 500	29	2 500	480	22 500	62,5	8,7	58,9%
49	Rudzka Agencja Rozwoju "Inwestor" Sp. z o.o.	śląskie	Ruda Śląska	69	R	2 833	522	70	5 420	15	816	50	2 149	77,4	1,0	75,9%
50	Fundacja Wspierania Przedsiębiorczości Regionalnej	warmińsko-mazurskie	Gołdap	68	L	3 600	1 100	109	5 470	24	975	51	2 488	50,2	1,6	69,1%
51	Rzeszowska Agencja Rozwoju Regionalnego S.A.	podkarpackie	Rzeszów	67	R	2 673	62	204	10 480	28	1 990	65	2 235	51,4	3,0	83,6%
52	Agencja Rozwoju Regionalnego ARES	podlaskie	Suwalski	67	R	2 632	68	102	10 383	31	1 697	55	2 351	101,8	1,5	89,4%
53	Agencja Inicjatyw Lokalnych Sp. z o.o.	śląskie	Żarnowiec	67	R	1 332	83	77	3 139	17	402	48	1 301	40,8	1,1	97,7%
54	Fundacja Wspomagania Wsi	mazowieckie	Warszawa	66	K	28 681	9 610	5 728	48 577	2523	27 829	3 314	28 681	8,5	86,8	100,0%
55	Działowska Agencja Rozwoju S.A.	warmińsko-mazurskie	Działdowo	55	L	2 060	0	151	2 477	22	549	69	1 176	16,4	2,7	57,1%
56	Biesiadzka Agencja Rozwoju Regionalnego Sp. z o.o.	podkarpackie	Ustrzyki Dolne	55	L	604	4	95	997	15	291	38	343	10,5	1,7	56,8%
57	Agencja Rozwoju Przedsiębiorczości S.A.	śląskie	Zory*)	43	L	606	0	50	890				17,8	1,2	b.d.	
58	Nidzicka Fundacja Rozwoju "NIDA"	warmińsko-mazurskie	Nidzica	38	L	947	10	77	1 349	30	531	73	878	17,5	2,0	92,7%
59	Zachodniopomorskie Stowarzyszenie Rozwoju Gospodarczego-Szczecińskie Centrum Przedsiębiorczości	zachodniopomorskie	Szczecin	33	L	1 000	300	43	1 196	11	275	39	725	27,8	1,3	72,5%
60	Stowarzyszenie "Na rzecz Rozwoju Miasta i Gminy Debrzno	pomorskie	Debrzno	27	L	360	0	14	450	3	90	11	188	32,1	0,5	52,1%
61	Stowarzyszenie Wspierania Przedsiębiorczości	pomorskie	Malbork	27	R	551	0	23	810	7	215	23	551	35,2	0,9	100,0%
62	Agencja Rozwoju Regionu Kutnowskiego S.A.	łódzkie	Kutno	25	L	700	0	30	718	8	179	30	444	23,9	1,2	63,5%
63	Sudeckie Stowarzyszenie Inicjatyw Gospodarczych	dolnośląskie	Świdnica	25	L	500	0	20	628	2	35	16	359	31,4	0,8	71,9%
64	Podlaska Fundacja Rozwoju Regionalnego	podlaskie	Białystok	24	L	1 530	0	72	1 512	36	822	61	1 029	21,0	3,0	67,2%
65	Małopolska Agencja Rozwoju Regionalnego S.A.	małopolskie	Kraków	22	R	5 100	2 600	65	1 778	35	1 275	57	1 377	27,3	3,0	27,0%
66	Ośrodek Wspierania Przedsiębiorczości	kujawsko-pomorskie	Bydgoszcz	21	L	230		15	230					15,3	0,7	0,0%
67	Fundacja Wspierania i Promocja Przedsiębiorczości na Warmii i Mazurach	warmińsko-mazurskie	Olsztyn	20	R	150		3	65	0	0	3	41	21,7	0,2	27,4%
68	Wielkopolska Agencja Rozwoju Przedsiębiorczości	wielkopolskie	Poznań	10	R	5 000	5 000	19	856	19	856	19	856	45,1	1,9	17,1%
69	Agencja Rozwoju Regionalnego MARR S.A.	podkarpackie	Mielec	7	L	2 087	2 087	11	358	11	358	11	343	32,5	1,6	16,4%
70	Fundusze Górnosląski S.A.	śląskie	Katowice	5	R	34 289	0	9	1 008	9	1 008	9	1 008	112,0	1,8	2,9%
71	Lubelska Fundacja Rozwoju-Agencja Rozwoju Regionalnego	lubelskie	Lublin	3	R	4 016	0	128	4 819	28	780	95	2 248	37,6	42,7	56,0%
72	Warmińsko-Mazurska Agencja Rozwoju Regionalnego S.A. w Olsztynie	warmińsko-mazurskie	Olsztyn	3	R	5 000	5 000	0	0	0	0	0	0		0,0	0,0%

*) Z uwagi na brak informacji na moment sporządzenia niniejszego zestawienia, przyjęto dane z poprzedniej ankiety.

**) Wg danych z ankiety

73	Mazowiecki Regionalny Fundusz Pożyczkowy Sp z o.o.	mazowieckie	Warszawa		R	4 000										
74	Kujawsko-Pomorski Fundusz Pożyczkowy Sp z o.o.	kujawsko-pomorskie	Toruń		R	1 250										

Dane teleadresowe funduszy pożyczkowych według województw w kolejności alfabetycznej na 30.06.2004 r.

Lp	Pełna Nazwa Instytucji	Województwo		Adres			Strona www	Ogólny Adres emailowy Instytucji	Tel.	Fax.
		mięjscość	kod	ulica						
1	2	3	4	5	6	7	8	9	10	
1.	Agencja Rozwoju Regionalnego „AGROREC” S.A.	dolnośląskie	Nowa Ruda	57-402	ul. Klodzka 27	www.agrorec.com.pl	art@agrorec.com.pl	0-74-87-250-25	0-74-87-250-25	
2.	Fundacja Walbrzych 2000 Fundusz Rozwoju Przedsiębiorczości	dolnośląskie	Walbrzych	58-304	ul. Ludowa 1c	www.fundacjia2000.walbrzych.pl	biuro@fundacjia2000.walbrzych.pl	074-843-45-62	074-843-45-32	
3.	Fundusz Regionu Walbrzyskiego	dolnośląskie	Walbrzych	58-300	ul. Słowackiego 8	www.frw.pl	biuro@frw.pl	074-66-44-810	074-66-44-822	
4.	Karkonoska Agencja Rozwoju Regionalnego S.A.	dolnośląskie	Jelenia Góra	58-500	ul. 1-Maja 27	www.karr.pl	ksu@karr.pl	075-752-32-93	075-752-27-94	
5.	Sudeckie Stowarzyszenie Inicjatyw Gospodarczych	dolnośląskie	Świdnica	58-100	Al. Niepodległości 14	www.sigops.pl	biuro@sigops.pl	074-857-86-27	074-853-86-26	
6.	Kujawsko-Pomorski Fundusz Pożyczkowy	kujawsko-pomorskie	Toruń	87-100	ul. Szosa Chełmińska 26		p.wolinski@kujawsko-pomorskie.pl	056-62-18-364	056-62-18-302	
7.	Ośrodek Wspierania Przedsiębiorczości	kujawsko-pomorskie	Bydgoszcz	85-029	ul. Bernardyńska 3	www.owp.pl	owp@owp.com.pl	052-345-97-43	052-345-97-43	
8.	Polskie Towarzystwo Ekonomiczne Oddział w Bydgoszczy Fundusz Rozwoju Przedsiębiorczości	kujawsko-pomorskie	Bydgoszcz	85-034	ul. Długa 34	www.pie.bydgoszcz.pl	sekretariat@pte.neostrada.pl	052-332-65-52	052-322-67-81	
9.	Stowarzyszenie Lokalnej Przedsiębiorczości w Toruniu	kujawsko-pomorskie	Toruń	87-100	ul. Kopernika 45		slp@stacja.pl	056-652-21-47	056-652-21-47	
10.	Lubelska Fundacja Rozwoju - Agencja Rozwoju Regionalnego	lubelskie	Laublin	20-111	Rynek 7	www.lfr.lublin.pl	lfr@lfr.lublin.pl	081-743-73-25	081-743-73-26	
11.	Stowarzyszenie „Pasma Aktywni i Bezrobotni”	lubelskie	Chelm	22-100	ul. Partyzantów 40	www.chelm_pasmo@poczta.onet.pl	ehelm_pasmo@poczta.onet.pl	082-563-23-15	082-563-23-15	
12.	Ośrodek Wspierania Przedsiębiorczości przy Fundacji Przedsiębiorczość	lubuskie	Żary	68-200	ul. Mieszka I 13	www.fundacja.zary.pl	fp@fundacja.zary.pl	068-479-16-00	068-479-16-04	
13.	Stowarzyszenie Wspierania Małej Przedsiębiorczości	lubuskie	Dobiegiew	66-520	ul. Dembowskiego 2	www.swmpdobiegiew.pl	swmp@kki.net.pl	095-761-15-40	095-761-15-40	
14.	Agencja Rozwoju Regionu Kutnowskiego S.A.	łódzkie	Kutno	99-300	ul. Wyszyńskiego 11	www.ark.kutno.net.pl	ark@kutno.net.pl	024-254-29-51	024-253-75-94	
15.	Fundacja Centrum Wspierania Przedsiębiorczości	łódzkie	Poddębice	99-200	ul. Sienkiewicza 48	www.fewp.pl	biuro@fewp.pl	043-678-31-58	043-678-31-58	
16.	Fundacja Inkubator	łódzkie	Łódź	90-434	ul. Piotrkowska 143	www.inkubator.org.pl	sekretariat@inkubator.org.pl	042-630-09-86	042-633-87-13	
17.	Fundacja Rozwoju Gminy Żelów	łódzkie	Żelów	97-425	ul. Mickiewicza 4	www.fgz.pl	Fgz@pl.onet.pl	044-634-10-06	0-44-634-12-30	
18.	Łódzka Agencja Rozwoju Regionalnego S.A.	łódzkie	Łódź	90-002	ul. Tuwima 22/26	www.larr.lodz.pl	larr@lodz.pl	042-632-18-92	042-633-07-63	
19.	Piotrkowskie Stowarzyszenie Wspierania Przedsiębiorczości	łódzkie	Piotrków Trybunalski	97-300	Al. 3-Maja 6b	www.piotrswp.republika.pl	piotrswp@poczta.onet.pl	044-649-70-57	044-649-70-57	
20.	Fundacja Promocji Gospodarczej Regionu Krakowskiego	małopolskie	Kraków	30-969	ul. Mrozowa 20 a	www.fgprk.krakow.pl	Fundusz@fgprk.krakow.pl	012-642-16-70	012-644-53-06	
21.	Fundacja Rozwoju Regionu Rabka	małopolskie	Rabka Zdrój	34-700	ul. Piłsudskiego 1	www.fundacja.region-rabka.pl	poczta@fundacja.region-rabka.pl	018-26-777-39	018-26-777-39	
22.	Inicjatywa Mikro Sp. z o.o.	małopolskie	Kraków	31-111	ul. Krasieńskiego 11 A	www.inicjatywamikro.pl	krakow@inicjatywamikro.pl	012-422-42-57	012-422-42-57	
23.	Małopolska Agencja Rozwoju Regionalnego S.A.	małopolskie	Kraków	31-542	ul. Kordeckiego 11	www.maarp.pl	maarp@maarp.pl	012-413-85-51	012-412-43-79	
24.	Stowarzyszenie Samorządowe Centrum Przedsiębiorczości i Rozwoju	małopolskie	Sucha Beskidzka	34-200	ul. Kościelna 5b	www.owpsucha@iap.pl	owpsucha@iap.pl	033-874-12-85	033-874-12-85	
25.	Fundacja na Rzecz Rozwoju Polskiego Rolnictwa	mazowieckie	Warszawa	01-810	ul. Marymoncka 32 B	www.farpa.org.pl	fdpa@fdpa.org.pl	022-864-03-90	022-864-03-61	

Lp	Pełna Nazwa Instytucji	Województwo	Adres			Strona www	Ogólny Adres emailowy Instytucji	Tel.	Fax.
			miejscowość	kod	ulica				
1	2	3	4	5	6	7	8	9	10
26.	Fundacja Wspomagania Wsi	mazowieckie	Warszawa	01-022	ul. Bellottiego 1	www.fvww.org.pl	fvww@fvww.org.pl	022-636-25-70	022-636-62-70
27.	Fundusz Mikro Sp. z o.o.	mazowieckie	Warszawa	00-515	ul. Żurawia 22	www.funduszmikro.pl	fm@funduszmikro.com.pl	022-629-00-92	022-628-88-11
28.	Mazowiecki Regionalny Fundusz Pożyczkowy	mazowieckie	Warszawa	01-480	ul. Smocza 27		mrfp.pozyczki@wp.pl	022-838-71-98	022-838-32-98
29.	Ostrołęcki Ruch Wspierania Przedsiębiorczości	mazowieckie	Ostrołęka	07-401	ul. Kolobrzaska 15		orwp@btsanet.com.pl	029-769-10-34	029-769-10-34
30.	Stowarzyszenie Radomskie Centrum Przedsiębiorczości	mazowieckie	Radom	26-600	ul. Kościuszki 1	www.srccp.radom.com.pl	rcp@radom.net	048-360-00-45	0-48-390-00-46
31.	Stowarzyszenie Rozwoju Przedsiębiorczości i Inicjatyw Lokalnych	mazowieckie	Żąbki	05-091	ul. Piłsudskiego 176	www.srp.pl	mik@srp.pl	022-771-15-889	022-771-15-889
32.	Żyrardowskie Stowarzyszenie Wspierania Przedsiębiorczości	mazowieckie	Żyrardów	96-300	ul. Jana Pawła II 2	www.free.ngo.pl/zyrstowa	Zyrstowa@free.ngo.pl	046-855-48-34	046-855-48-34
33.	Fundacja Rozwoju Śląska oraz Wspierania Inicjatyw Lokalnych	opolskie	Opole	45-364	ul. Słowackiego 10	www.fundacja.opole.pl	frssek@fundacja.opole.pl	077-454-25-97	77-454-56-10
34.	Stowarzyszenie „Promocja Przedsiębiorczości”	opolskie	Opole	45-064	ul. Dąmrota 4	www.rif.opole.pl	rif@rif.opole.pl	077-456-56-00	077-454-40-97
35.	Agencja Rozwoju Regionalnego MARR S.A.	podkarpackie	Mielec	39-300	ul. Chopina 18	www.marr.com.pl	marr@ptc.pl	017-788-18-50	017-788-18-64
36.	Bieszczadzka Agencja Rozwoju Regionalnego Sp. z o.o.	podkarpackie	Ustrzyki Dolne	38-700	ul. Rynek 17	www.barr-ustrzyki.pl	Biuro@barr-ustrzyki.pl	013-461-29-98	013-461-21-47
37.	Małopolski Instytut Gospodarczy	podkarpackie	Rzeszów	35-064	ul. Mickiewicza 1	www.mig.com.pl	achmaj@mig.com.pl	017-852-61-55	017-852-61-55
38.	Rzeszowska Agencja Rozwoju Regionalnego S.A.	podkarpackie	Rzeszów	35-959	ul. Scopena 51	www.rarr.rzeszow.pl	info@rarr.rzeszow.pl	017-852-06-00	017-852-06-11
39.	Agencja Rozwoju Regionalnego ARES S.A.	podlaskie	Suwałki	16-400	ul. Noniewicza 12 a	www.ares.suwalki.pl	arrares@ares.suwalki.pl	087-566-61-06	087-566-74-97
40.	Fundacja Rozwoju Przedsiębiorczości	podlaskie	Suwałki	16-400	ul. T. Kościuszki 62	www.ftp.pl	biuro@ftp.pl	087-565-13-86	fax:wew.201
41.	Podlaska Fundacja Rozwoju Regionalnego	podlaskie	Białystok	15-073	ul. Starobojarska 15	www.pfrr.bialystok.pl	pfrr@pfrr.bialystok.pl	0-85-740-86-83	0-85-740-86-85
42.	Stowarzyszenie Wspierania Edukacji Rynku Pracy	podlaskie	Łomża	18-402	ul. Wojska Polskiego 113	www.praea.org.pl	info@praea.org.pl	086-216-53-03	
43.	Międzynarodowe Stowarzyszenie Pracowników Urzędów Zatrudnienia w Polsce z siedzibą w Gdańsku	pomorskie	Gdańsk	80-359	ul. Dyrekcyna 5	www.apzk.com.pl	apzk@apzk.com.pl	058-305-23-25	058-305-22-44
44.	Śląskie Stowarzyszenie Innowacji Gospodarczych i Przedsiębiorczości	pomorskie	Ślupsk	76-200	ul. Tuwima 22 a	www.inkubator.slupsk.pl	Biuro@inkubator.slupsk.pl	059-841-30-32	59-841-30-38
45.	Stowarzyszenie na rzecz Rozwoju Miasta i Gminy Debrzno	pomorskie	Debrzno	77-310	ul. Ogrodowa 26	www.stowdeb.prv.pl	stowdeb@pro.onet.pl	059-83-37-149	059-83-35-750
46.	Stowarzyszenie Wspierania Przedsiębiorczości	pomorskie	Malbork	82-200	al. Wojska Polskiego 499	www.swp.malbork.pl	pkd@swp.malbork.pl	055-272-36-78	055-272-97-24
47.	Towarzystwo Rozwoju Dzierzonia - Stowarzyszenie	pomorskie	Dzierżoń	82-440	ul. J. Słowackiego 3	www.tddzierzon.org	trd@tddzierzon.org	055-276-26-08	055-276-26-08
48.	Agencja Inicjatyw Lokalnych Sp z o.o.	śląskie	Żarnowiec	42-439	ul. Mieczowska 4		aiizarnowiec@interia.pl	032-644-90-78	032-644-90-78
49.	Agencja Rozwoju Lokalnego S.A.	śląskie	Sosnowiec	41-200	ul. Teatralna 9	www.art.org.pl	agencja.l@it.com.pl	032-266-50-41	032-293-37-31
50.	Agencja Rozwoju Przedsiębiorczości S.A.	śląskie	Żory	44-240	Al. Wojska Polskiego 4		Arpsa@ka.onet.pl	032-435-06-06	032-435-15-66

Lp	Pełna Nazwa Instytucji	Województwo	Adres			Strona www	Ogólny Adres emailowy Instytucji	Tel.	Fax.
			miejscowość	kod	ulica				
1		3	4	5	6	7	8	9	10
51.	Bielskie Centrum Przedsiębiorczości Stowarzyszenie	śląskie	Bielsko - Biała	43-382	ul. Cieszyńska 367	www.bcp.org.pl	owp@wizja.net	033-496-02-30	033-496-02-22
52.	Fundusz Górnośląski S.A.	śląskie	Katowice	40-086	ul. Sokolska 8	www.fgrn.com.pl	fundusz@fgrn.com.pl	032-200-84-28	032/ 253 88 28
53.	Górnos Śląska Agencja Przekształceń Przedsiębiorstw S.A.	śląskie	Katowice	40-045	ul. Astrów 10	www.gapp.pl	biuro@gapp.pl	032-251-64-21-3	032-251-58-31
54.	Górnos Śląska Agencja Rozwoju Regionalnego S.A.	śląskie	Katowice	40-042	ul. Wita Stwosza 31	www.garr.pl	garr@garr.com.pl	032-201-40-56	032-257-95-29
55.	Rudzka Agencja Rozwoju „INWESTOR” Sp. z o.o.	śląskie	Ruda Śląska	41-700	ul. Wolności 6	www.rarinwestor.rsl.pl	investorrai@poczta.onet.pl	032-244-21-87	032-248-77-86
56.	Śląska Fundacja Wspierania Przedsiębiorczości	śląskie	Gliwice	44-100	ul. Zwycięstwa 36	www.sfwp.gliwice.pl	biuro@sfwp.gliwice.pl	032-230-48-79	032-230-48-79
57.	Fundacja Rozwoju Regionu Pierzechnia	świętokrzyskie	Pierzechnia	26-015	ul. Mickiewicza 1	www.firpierzchnia.home.pl	Firpierzchnia@republika.pl	041-353-86-60	041-353-81-67
58.	Koneckie Stowarzyszenie Wspierania Przedsiębiorczości	świętokrzyskie	Końskie	26-200	ul. Mieszka I 1	www.kswp.org.pl	kswp@kswp.org.pl	041-375-14-55	041-375-14-56
59.	Działdowska Agencja Rozwoju S.A.	warmińsko-mazurskie	Działdowo	13-200	ul. Wł Jagielly 35	www.darsa.pl	darsa@darsa.pl	023-697-28-47	023-697-28-47
60.	Fundacja „Wspierania i Promocji Przedsiębiorczości na Warmii i Mazurach”	warmińsko-mazurskie	Olsztyn	10-578	ul. Piłsudskiego 32			089-535-17-83	089-535-38-38
61.	Fundacja Rozwoju Regionu Łukta	warmińsko-mazurskie	Łukta	14-105	ul. Mazurska 30	www.fundacja.lukta.com.pl	fundacja@lukta.com.pl	089 – 647-52-50	089-647-52-50
62.	Fundacja Wspierania Przedsiębiorczości Regionalnej	warmińsko-mazurskie	Gołdap	19-500	pl. Zwycięstwa 6a	www.fvpr.org	fvpr@fvpr.org	087-615-40-50	087-615-19-04
63.	Nidzicka Fundacja Rozwoju „NIDA”	warmińsko-mazurskie	Nidzica	13-100	pl. Wolności 1	www.nida.pl	nida@nida.pl	089-625-22-26	089-625-43-37
64.	Stowarzyszenia „Centrum Rozwoju Ekonomicznego Pasłęka”	warmińsko-mazurskie	Pasłęk	14-400	ul. Sprzymierzonych 14	www.crep.off.pl	crep@el.onet.pl	055-248-10-91	0-55 248-10-90
65.	Warmińsko-Mazurska Agencja Rozwoju Regionalnego S.A. W Olsztynie, Regionalny Fundusz Pożyczkowy	warmińsko-mazurskie	Olsztyn	10-547	ul. Kajki 10/12	www.wmarr.olsztyn.pl	Wmarr@wmarr.olsztyn.pl	089-521-12-50	089-521-12-60
66.	Warmińsko-Mazurskie Stowarzyszenie Wspierania Przedsiębiorczości	warmińsko-mazurskie	Olsztyn, Stawiguda	11-015	ul. Składowa 6		wmswp@csso.com.pl	089-519-25-82, 089 512 51 84	089-51-26-371
67.	Zrzeszenie Prywatnego Handlu i Usług	warmińsko-mazurskie	Olsztyn	10-548	ul. Mickiewicza 3		zphu@sprint.com.pl	089-527-33-77	089-527-33-77
68.	Cech Rzemiosł Różnych/ Fundusz Rozwoju Przedsiębiorczości	wielkopolskie	Śrem	63-100	ul. Okulickiego 3		Frp_srem@poczta.onet.pl	061-28-32-704	061-28-32-704
69.	Fundacja Kaliski Inkubator-Przedsiębiorczości	wielkopolskie	Kalisz	62-800	ul. Częstochowska 25	www.kip.kalisz.pl	kip@kip.kalisz.pl	062-764-12-42	062-764-50-16
70.	Stowarzyszenia Ostrzeszowskie Centrum Przedsiębiorczości	wielkopolskie	Ostrzeszów	63-500	ul. Przemysłowa 27		inkubator@clik.pl	062-730-17-31	062-730-48-98
71.	Wielkopolska Agencja Rozwoju Przedsiębiorczości Sp z o.o.	wielkopolskie	Poznań	61-823	ul. Piekary 17	www.warp.org.pl	info@warp.org.pl	061-647-53-06	061-647-53-66
72.	Fundacja Centrum Innowacji Przedsiębiorczości	zachodniopomorskie	Koszalin	75-412	Al. Monte Cassino 2	www.fundacja.koszalin.pl	biuro@fundacja.koszalin.pl	094-346-47-06	094-34-12-317
73.	Polska Fundacja Przedsiębiorczości	zachodniopomorskie	Szczecin	70-419	Pl. Rodła 9	www.pfp.com.pl	pfp@pfp.com.pl	091-35-95-277	091-35-95-365
74.	ZSRG Szczecińskie Centrum Przedsiębiorczości	zachodniopomorskie	Szczecin	70-035	ul. Kolumba 86	www.zsrg.szczecin.pl	zsrg@pro.onet.pl	091-489-22-74	091-489-20-51



Raport powstał przy współdziale i pomocy organizacyjnej
Polskiej Fundacji Przedsiębiorczości