



Polskie Stowarzyszenie Funduszy Pożyczkowych

70-466 Szczecin, ul. Monte Cassino 32
tel. 091-312-92-16; fax 091-312-92-01; e-mail: psfp@psfp.org.pl; www.psf.org.pl

RAPORT

Nr 8/2007

Fundusze Pożyczkowe w Polsce

wspierające mikro, małe i średnie przedsiębiorstwa

wg stanu na 30 czerwca 2007 r.

Szczecin, wrzesień 2007



Polskie Stowarzyszenie Funduszy Pożyczkowych

70-466 Szczecin, ul. Monte Cassino 32
tel. 091-312-92-16; fax 091-312-92-01; e-mail: psfp@psfp.org.pl; www.psf.org.pl

RAPORT

Nr 8/2007

Fundusze Pożyczkowe w Polsce

wspierające mikro, małe i średnie przedsiębiorstwa

według stanu na 30 czerwca 2007 roku

*Raport współfinansowany przez
Polską Agencję Rozwoju Przedsiębiorczości*

Szczecin, wrzesień 2007



**Polskie Stowarzyszenie
Funduszy Pożyczkowych**

Autorzy Raportu

Barbara Bartkowiak

Mirosława Korol



Spis treści

I. Wprowadzenie	4
II. Stan funduszy pożyczkowych w Polsce	5
1. Cel i metodologia badania	5
2. Ogólna charakterystyka funduszy pożyczkowych	6
3. Struktura pochodzenia kapitału pożyczkowego	9
4. Rozkład funduszy według kapitału pożyczkowego	13
5. Rozkład funduszy pożyczkowych według województw	18
6. Ranking funduszy pożyczkowych	22
7. Sieć funduszy pożyczkowych w Polsce	27
III. Portfel pożyczkowy funduszy i jego charakterystyka.....	29
IV. Charakterystyka funduszy pożyczkowych dokapitalizowanych w ramach SPO WKP	32

Załączniki:

- Załącznik nr 1. Podstawowe dane dot. funduszy pożyczkowych wg kapitału pożyczkowego na tle liczby i wartości udzielonych pożyczek oraz średniej wartości pożyczki od początku działalności do 30.06.2007 r.
- Załącznik nr 2. Udział funduszy pożyczkowych w ogólnej sumie kapitału pożyczkowego, wartości i liczby udzielonych pożyczek na 30.06.2007 r.
- Załącznik nr 3. Aktywność funduszy pożyczkowych – wybrane informacje o funduszach pożyczkowych na 30.06.2007 r.
- Załącznik nr 4. Dane teleadresowe funduszy pożyczkowych w Polsce według siedziby głównej w podziale na województwa na 30.06.2007 r.

I. Wprowadzenie

Polskie Stowarzyszenie Funduszy Pożyczkowych zaprasza po raz kolejny do lektury jedyne, miarodajnego opracowania na temat polskiego systemu funduszy pożyczkowych wspierającego mikro, małe i średnie przedsiębiorstwa w Polsce.

Publikowane od 2004 roku Raporty PSFP pokazują tendencje w rozwoju systemu oraz stanowią jedyne źródło informacji dla przedsiębiorców, dla instytucji i urzędów, samorządów, funduszy poręczeniowych, banków oraz ośrodków naukowo-badawczych.

Fundusze pożyczkowe udzielając wsparcia finansowego w postaci pożyczek przygotowują mikro, małych i średnich przedsiębiorców do efektywnego finansowania w przyszłości ze strony systemu bankowego. Wsparcie funduszy pozwala kreować dobrą historię pożyczkową, tak istotną dla finansowania dalszego rozwoju MSP przez system bankowy.

Niniejszy, śródkresowy Raport wskazuje na utrzymanie korzystnych tendencji wzrostu potencjału funduszy.

Jest to przede wszystkim konsekwencją dokapitalizowania funduszy pożyczkowych w latach 2005 – 2006 środkami strukturalnymi Unii Europejskiej – Sektorowego Programu Operacyjnego Wzrost Konkurencyjności Przedsiębiorstw (SPO WKP). Środki te stanowią główne źródło finansowania kapitału pożyczkowego i główne źródło jego przyrostu. Dokapitalizowanie funduszy powoduje ich dalsze wzmocnienie kapitałowe i alokację do grup funduszy o wyższym kapitale pożyczkowym. W konsekwencji przyczynia do dynamicznego przyrostu udzielonego wsparcia przedsiębiorcom. Coraz większe potrzeby przedsiębiorców wraz z większymi możliwościami kapitałowymi funduszy powodują wzrost udziału pożyczek o wyższej wartości. Odzwierciedleniem czego jest powolny, ale systematyczny przyrost przeciętnej wartości pożyczki.

Dynamiczny rozwój polskiej gospodarki, a w ślad za tym rosnące potrzeby finansowe przedsiębiorców powodują, że system funduszy pożyczkowych wymaga dalszego wsparcia kapitałowego. W większości Regionalnych Programów Operacyjnych na lata 2007 – 2013 samorządy regionalne uwzględniły w swych działaniach dokapitalizowanie istniejących regionalnych, subregionalnych oraz lokalnych funduszy pożyczkowych.

W pozostałych przypadkach fundusze muszą szukać wsparcia w unijnych programach ramowych, pozaunijnych źródłach, w tym w środkach własnych i środkach samorządów lokalnych.

Według opinii urzędów (Polska Agencja Rozwoju Przedsiębiorczości, Ministerstwo Gospodarki), jak również samych przedsiębiorców oraz instytucji otoczenia biznesu, fundusze pożyczkowe stanowią integralny element systemu wsparcia rozwoju polskiej przedsiębiorczości. Dlatego też, fundusze pożyczkowe powinny być stale rozwijane, zarówno pod względem kapitałowym jak i obszarowym, z uwzględnieniem doskonalenia jakości świadczonych usług.

II. Stan funduszy pożyczkowych w Polsce

1. Cel i metodologia badania

Głównym celem przeprowadzonego badania jest dostarczenie aktualnych informacji na temat sieci funduszy pożyczkowych, ich potencjału kapitałowego oraz skali i struktury udzielonego przez nie wsparcia finansowego mikro, małym i średnim przedsiębiorstwom, w tym w szczególności:

- liczby działających w Polsce funduszy pożyczkowych i ich rozmieszczenie terytorialne,
- kwoty kapitału pozyskanego przez fundusze pożyczkowe i źródeł jego pochodzenia,
- efektów działalności funduszy pożyczkowych w postaci liczby i wartości wypłaconych pożyczek oraz utworzonych nowych miejsc pracy od początku działalności do 30 czerwca 2007 r. oraz w I półroczu 2007 r.,
- struktury wypłaconych pożyczek według różnych kryteriów.

Badanie przeprowadzono metodą ankietową w okresie lipiec – wrzesień 2007 r., a jego rezultatem jest **Raport nr 8/2007. Niniejszy Raport stanowi ilustrację funduszy pożyczkowych działających w Polsce według stanu na koniec czerwca 2007 r. oraz efektów ich działalności narastająco do 30 czerwca 2007 r., w tym w I półroczu 2007 roku.**

Uzyskane wyniki badań potwierdzają dalszy **rozwój systemu funduszy pożyczkowych w Polsce**, w tym ich wzmocnienie kapitałowe, a skala prowadzonej działalności pożyczkowej stanowi **istotne źródło wsparcia finansowego udzielanego mikro, małym i średnim przedsiębiorstwom.**

Na podstawie otrzymanych ankiet ustalono, że według stanu na 30 czerwca 2007 r. funkcjonowało w Polsce **70 instytucji prowadzących 76 funduszy pożyczkowych**¹, których podstawowym zadaniem jest udzielanie pożyczek mikro, małym i średnim przedsiębiorstwom.

W Raporcie nr 8/2007, podobnie jak i w poprzednich jego edycjach, prezentowane są efekty działalności instytucji prowadzących fundusze pożyczkowe, a nie poszczególnych funduszy pożyczkowych, bowiem istnieją instytucje, które prowadzą więcej niż jeden fundusz pożyczkowy. Przykładem takiej instytucji jest Polska Fundacja Przedsiębiorczości z siedzibą w Szczecinie, która oprócz wcześniej realizowanych programów pożyczkowych, w latach 2004-2005 utworzyła **6 nowych funduszy pożyczkowych**². Stąd różnica pomiędzy liczbą funduszy pożyczkowych (**76**) a liczbą instytucji prowadzących te fundusze (**70**).

¹ W stosunku do Raportu nr 7/2007 - ilustrującego fundusze pożyczkowe na 31.12.2006 r.- liczba instytucji prowadzących te fundusze oraz liczba funduszy zwiększyła się o jedną, tj. o Warmińsko-Mazurskie Stowarzyszenie Wspierania Przedsiębiorczości z siedzibą w Olsztynku. Instytucja ta nie była prezentowana w przedostatnich dwóch Raportach, z uwagi na brak bieżących informacji o prowadzonym funduszu pożyczkowym. W celu zapewnienia porównywalności danych skorygowano informacje prezentowane na 31.12.2006 r. o wielkości dotyczące funduszu pożyczkowego tego Stowarzyszenia.

² Trzy fundusze zostały utworzone w 2004 r. (Regionalny Fundusz Pożyczkowy „Pomeranus” dla woj. zachodniopomorskiego, Subregionalny Fundusz Pożyczkowy „Wielkopolska – Północ” dla woj. wielkopolskiego, Subregionalny Fundusz Pożyczkowy „Kujawiak” dla województwa kujawsko – pomorskiego), dwa - w I półroczu 2005 r. (Subregionalny Fundusz Pożyczkowy „Odra” dla województwa lubuskiego, Subregionalny Fundusz Pożyczkowy „Gryf” dla województwa pomorskiego), a jeden – w IV kwartale 2005 r. (Subregionalny Fundusz Pożyczkowy „Dolny Śląsk” dla województwa dolnośląskiego).

2. Ogólna charakterystyka funduszy pożyczkowych

Na podstawie przeprowadzonych badań ustalono, że na koniec czerwca 2007 r. 70 instytucji prowadziło 76 funduszy pożyczkowych, które dysponowały kapitałem pożyczkowym o wartości 767,6 mln zł oraz udzieliły od początku działalności 142,0 tys. pożyczek o wartości 2.174,0 mln zł.

Na koniec czerwca 2007 r. w porównaniu ze stanem na 31.12.2006 r.³ i 30.06.2006 r. obserwuje się kontynuację systematycznego przyrostu kapitału pożyczkowego oraz udzielonych pożyczek zarówno w ujęciu ilościowym, jak i wartościowym (tabela 1). Kapitał pożyczkowy w relacji do końca 2006 r. wzrósł o 53,5 mln zł (o 7,5%), liczba pożyczek o 10,9 tys. sztuk (o 8,3 %), a ich wartość o 205,9 mln zł (o 10,5 %).

Dynamika wymienionych mierników w okresie ostatnich 12 miesięcy była na poziomie bardzo zbliżonym do dynamiki rocznej osiągniętej w latach 2004-2006 r.

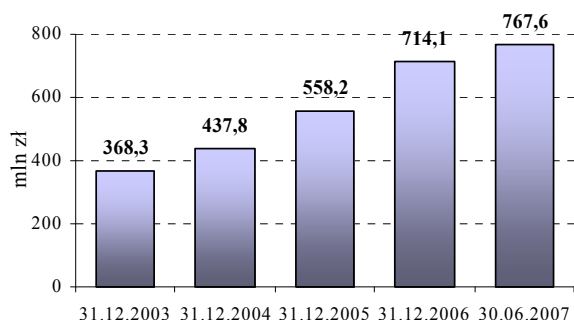
W relacji do stanu na koniec 2003 r. (rys. 1-3) kapitał pożyczkowy wzrósł ponad dwukrotnie (o 399,3 mln zł, tj. 108,4%), liczba udzielonych pożyczek o ponad dwie trzecie (o 59,1 tys. szt., tj. 71,3%), a wartość udzielonych pożyczek szybko zbliża się do podwojenia ich stanu z 31 grudnia 2003 r. (przyrost o 1.007,3 mln zł, tj. o 86,3%).

Tabela 1
Kapitał pożyczkowy, liczba i wartość pożyczek na 30.06.2007 r. oraz ich dynamika

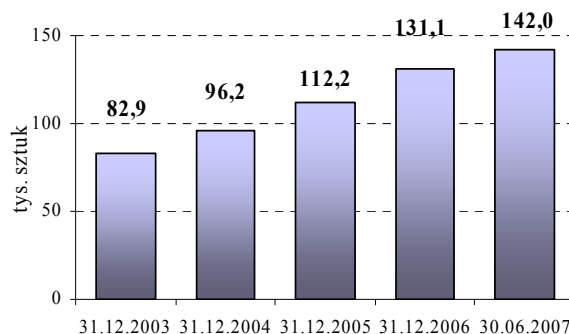
Wyszczególnienie	Jedn. miary	Od początku działalności do:		Przyrost/spadek					
		31.12.2006	30.06.2007	w 2006 r.		w I półroczu 2007 r.		01.07.2006 - 30.06.2007	
				jedn. miary	%	jedn. miary	%	jedn. miary	%
Kapitał pożyczkowy	mln zł	714,1	767,6	155,9	27,9	53,5	7,5	136,8	21,7
Liczba udzielonych pożyczek	tys. sztuk	131,1	142,0	18,9	16,8	10,9	8,3	20,5	16,9
Wartość udzielonych pożyczek	mln zł	1 968,0	2 174,0	356,1	22,1	205,9	10,5	392,6	22,0
Przeciętna wartość pożyczki	tys. zł	15,0	15,3	0,6	4,5	0,3	2,0	0,6	4,4

³ Niektóre mierniki charakteryzujące fundusze pożyczkowe na 31.12.2006 r. w porównaniu do informacji prezentowanych w Raporcie 7/2007 zostały zmienione. Zmiany te wynikały z dokonanych korekt przez instytucje prowadzące fundusze pożyczkowe i dotyczyły przede wszystkim liczby i wartości udzielonych pożyczek narastająco do 31.12.2006 r. W wyniku dokonanych korekt (in plus, in minus) liczba pożyczek została zwiększona o 11 sztuk, a ich wartość o zmniejszona o 427,8 tys. zł. Ponadto w celu zapewnienia porównywalności danych skorygowano podstawowe mierniki na 31.12.2006 r. o informacje dotyczące Warmińsko-Mazurskiego Stowarzyszenia Wspierania Przedsiębiorczości z siedzibą w Olsztynku. Liczbę pożyczek zwiększono o 177 szt., ich wartość o 5.428,7 tys. zł, a kapitał pożyczkowy o 1.615,0 tys. zł. Zwiększono również liczbę instytucji prowadzących fundusze pożyczkowe z 69 do 70, a liczbę funduszy pożyczkowych z 75 do 76.

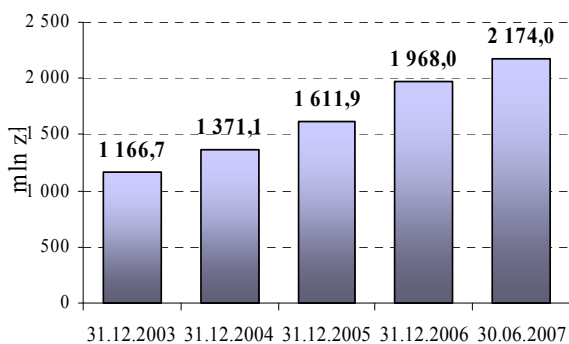
Niewielkim, ale systematycznym zmianom podlegała również **przeciętna wartość pożyczki** (rys. 4). Na koniec czerwca 2007 r. osiągnęła poziom **15,3 tys. zł** i była wyższa o 0,3 tys. zł w porównaniu z jej stanem na koniec grudnia 2006 r. i o 1,2 tys. zł w porównaniu ze stanem na koniec 2003 r.



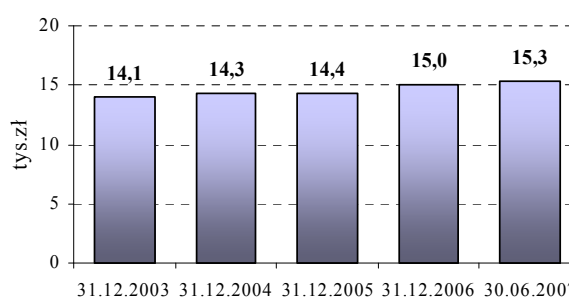
Rys. 1. Kapitał pożyczkowy funduszy pożyczkowych



Rys. 2. Liczba udzielonych pożyczek od początku działalności

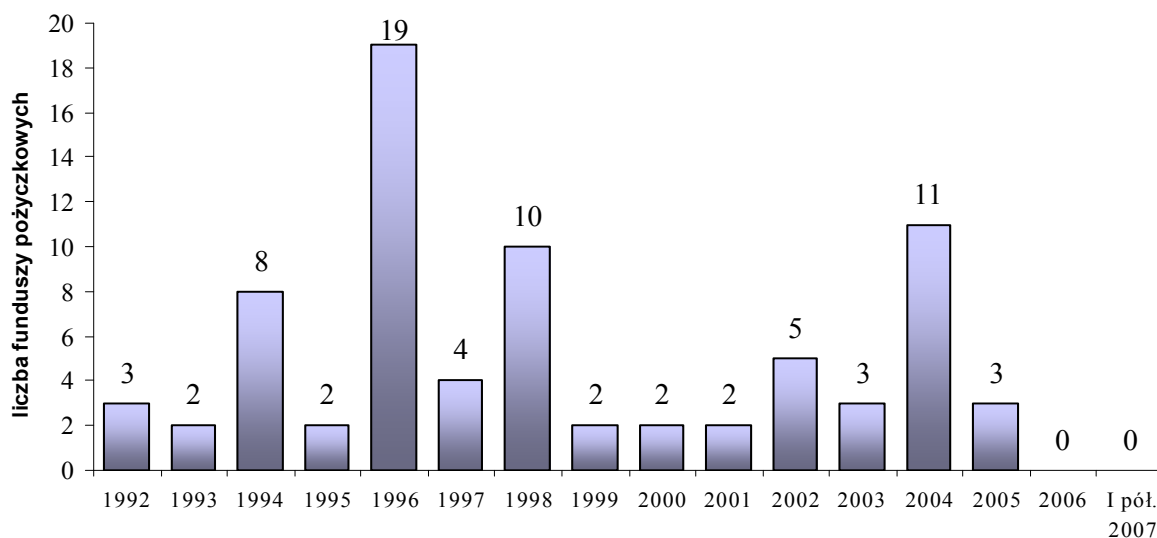


Rys. 3. Wartość udzielonych pożyczek od początku działalności



Rys. 4. Przewiętna wartość udzielonej pożyczki

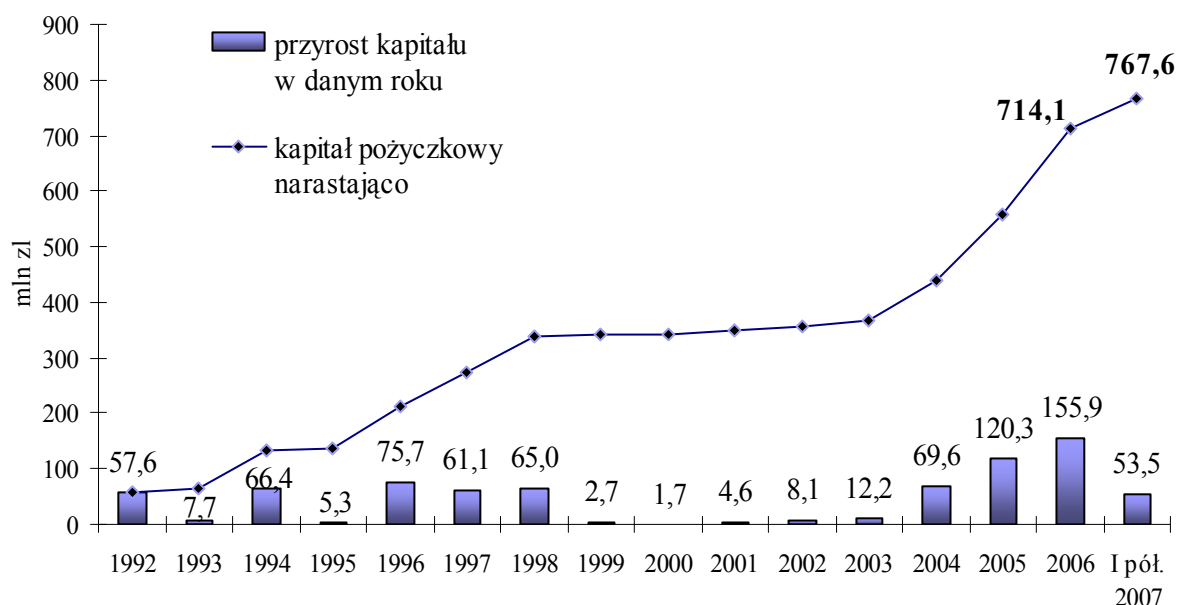
Fundusze pożyczkowe powstawały w latach 1992-2005. Ich rozkład według daty powstania zaprezentowano na rys. 5. Najwięcej spośród zaprezentowanych w niniejszym Raporcie funduszy powstało w 1996 r., ale ponad połowa (42 fundusze) funkcjonujących dzisiaj na rynku powstała po 1996 r.



Rys.5. Rozkład liczby funduszy pożyczkowych według daty ich powstania na 30.06.2007 r.

Badania rynku funduszy pożyczkowych w Polsce prowadzone są od niedawna, a o porównywalności danych można mówić dopiero w przypadku Raportów sporządzonych począwszy od Raportu ilustrującego fundusze pożyczkowe na 31.12.2004 r. W związku z tym nie ma możliwości zaprezentowania zmiany wielkości podstawowych mierników w czasie, na przykład takich jak: kapitał pożyczkowy, liczba i wartość wypłaconych pożyczek.

Dla zobrazowania skali wzrostu kapitałów pożyczkowych instytucji prowadzących fundusze pożyczkowe, zaprezentowano przyrosty kapitałów pożyczkowych w poszczególnych latach oraz ich stan na koniec roku w latach 1992-2006 i I półrocza 2007 r., bazując na rozkładzie kapitału pożyczkowego według daty rozpoczęcia działalności na 31.12.2003 r. oraz jego rocznych przyrostach w latach 2004-2006 i w I półroczu 2007 r. (rys. 6).



Rys.6. Kapitalizacja funduszy pożyczkowych w latach 1992 – 2006 i w I półroczu 2007 r.

Zróznicowanie instytucji prowadzących fundusze pożyczkowe ze względu na czas prowadzenia działalności pożyczkowej zaprezentowano w tabeli 2.

Czas prowadzenia działalności pożyczkowej stanowi istotny czynnik wielkości pozyskanego kapitału pożyczkowego oraz udzielonego wsparcia finansowego. Ponad połowa instytucji (42 instytucje, tj. 60%) stanowiły te, które prowadziły działalność pożyczkową co najmniej 9 lat. Ich udział w wielkości kapitału pożyczkowego ogółem wynosił 71,1 %, a w liczbie i wartości udzielonych pożyczek odpowiednio: 96,2 % i 87,1 %.

Najwięcej wśród instytucji było takich, których fundusze funkcjonują na rynku od 11-13 lat. Według stanu na 30.06.2007 r. stanowiły one ponad jedną trzecią ogółu instytucji. Fundusze pożyczkowe tych instytucji mają również dominujący udział w kapitale pożyczkowym (29,7%), liczbie (79,9%) i wartości (51,3%) udzielonych pożyczek.

Tabela 2

**Rozkład instytucji prowadzących fundusze pożyczkowe
według czasu funkcjonowania na 30.06.2007 r.**

Czas w latach	Liczba instytucji prowadzących fundusze pożyczkowe na 30.06.2007		Kapitał pożyczkowy instytucji prowadzących fundusze pożyczkowe na 30.06.2007		Liczba wypłaconych pożyczek od początku działalności do 30.06.2007		Wartość wypłaconych pożyczek od początku działalności do 30.06.2007	
	szt.	%	tys. zł	%	szt.	%	tys. zł	%
Razem	70	100,0%	767 556	100,0%	141 971	100,0%	2 173 982	100,0%
1 - 3	6	8,6%	51 294	6,7%	1 175	0,8%	42 724	2,0%
3 - 5	6	8,6%	100 678	13,1%	1 550	1,1%	110 471	5,1%
5 - 7	7	10,0%	23 063	3,0%	965	0,7%	36 675	1,7%
7 - 9	9	12,9%	46 798	6,1%	1 668	1,2%	89 553	4,1%
9 - 11	11	15,7%	183 594	23,9%	5 455	3,8%	319 089	14,7%
11 - 13	25	35,7%	227 961	29,7%	113 500	79,9%	1 114 542	51,3%
13 - 15	3	4,3%	46 938	6,1%	5 852	4,1%	122 084	5,6%
15 - 17	3	4,3%	87 231	11,4%	11 806	8,3%	338 844	15,6%

3. Struktura pochodzenia kapitału pożyczkowego

Trudnym do ustalenia, podobnie jak w poprzednich Raportach, było dokładne i jednoznaczne **określenie źródeł pochodzenia kapitału pożyczkowego** funduszy pożyczkowych. Nadal wiele funduszy ma problem z zakwalifikowaniem posiadanego kapitału do określonego źródła i dokonuje zmiany kwalifikacji jego części. Należy podkreślić, że te zmiany nie mają istotnego wpływu na strukturę finansowania kapitału pożyczkowego.

W tabeli 3 zaprezentowano strukturę kapitału pożyczkowego ogółem według źródeł jego pochodzenia oraz w podziale na kapitał niepodlegający i podlegający zwrotowi⁴. Na przestrzeni ostatnich trzech lat obserwuje się systematyczny spadek udziału środków podlegających zwrotowi. Ich udział na koniec 2004 r. wynosił 32,6%, a na koniec czerwca 2007 r. środki te według kwalifikacji instytucji prowadzących fundusze stanowiły 11,5%.

W porównaniu do stanu na 31.12.2006 r., podobnie jak w odniesieniu do poprzednich okresów obserwuje się systematyczne zmiany w strukturze finansowania kapitału pożyczkowego (tabele 3-4). Dominujący udział w jego finansowaniu miały środki pieniężne w kwocie 233,9 mln zł otrzymane w latach 2005-2006 i w I półroczu 2007 r. przez instytucje prowadzące fundusze pożyczkowe w ramach **Sektorowego Programu Operacyjnego**

⁴ Środki pieniężne otrzymywane w ramach SPO WKP tylko nieliczne instytucje kwalifikowały jako podlegające zwrotowi. Dla celów niniejszego Raportu zastosowano jednolitą ich kwalifikację, tzn. uznano je za niepodlegające zwrotowi.

Wzrost Konkurencyjności Przedsiębiorstw (Poddziałanie 1.2.1 Dokapitalizowanie funduszy mikropożyczkowych), tj. środki pochodzące z funduszy strukturalnych. Ich udział w kapitale pożyczkowym wzrósł z **10,3%** na 31.12.2005 r. do 25,3% na koniec 2006 r. Realizacja kolejnych płatności (w kwocie 53,1 mln zł) w ramach projektu SPO WKP spowodowała wzrost udziału tych środków w kapitale pożyczkowym do **30,5%** na 30.06.2007 r.

Tabela 3
Struktura kapitału pożyczkowego według źródeł pochodzenia na 30.06.2007 r.

Źródło pochodzenia kapitału pożyczkowego funduszy	Kwota kapitału pożyczkowego w mln zł	Struktura kapitału pożyczkowego funduszy w %		
		Ogółem	z tego:	
			wartość środków niepodlegająca zwrotowi	wartość środków podlegająca zwrotowi
Ogółem	767,6	100,0%	88,5%	11,5%
a) samorząd wojewódzki	36,7	4,8%	4,1%	0,7%
b) samorząd powiatowy	0,1	0,01%	0,010%	0,001%
c) samorząd gminny	7,9	1,0%	1,0%	0,1%
d) budżet państwa (TOR, PARP, inne)	124,4	16,2%	14,8%	1,4%
e) środki otrzymane w ramach SPO WKP	233,9	30,5%	30,5%	-
f) środki prywatne	66,9	8,7%	8,7%	-
g) środki zagraniczne	133,8	17,4%	17,0%	0,5%
h) kredyty/pożyczki	30,6	4,0%	-	4,0%
i) środki pochodzące od Instytucji prowadzącej fundusz	50,7	6,6%	6,3%	0,3%
j) dochody z działalności funduszu	46,0	6,0%	6,0%	-
k) inne	36,4	4,7%	0,3%	4,5%

Drugim co do wielkości źródłem finansowania kapitału pożyczkowego były **środki zagraniczne**. Dynamiczny przyrost w ostatnich dwóch latach innych źródeł finansowania, przy utrzymywaniu poziomu finansowania ze środków zagranicznych na prawie niezmiennym poziomie, skutkowało spadkiem ich udziału w finansowaniu kapitału pożyczkowego. Środki te na koniec 2004 r. stanowiły prawie jedną trzecią kapitału pożyczkowego (**30,9%**). W kolejnych dwóch latach nastąpił dalszy ich spadek z 24,9% na 31.12.2005 r. do 18,9% na 31.12.2006 r. Na koniec I półrocza 2007 r. stanowiły one **17,4%** kapitału pożyczkowego wszystkich funduszy.

Zmniejszył się również udział trzeciego istotnego źródła finansowania kapitału pożyczkowego, tj. **środków pochodzących z budżetu państwa** (poza SPO WKP) z **25,7%** na koniec 2004 r. do 20,8 % na 31.12.2005 r. oraz 17,4% na 31.12.2006 r. i **16,2%** na koniec czerwca 2007 r.

Udział **środków własnych**, czwartego w kolejności istotnego źródła finansowania kapitału pożyczkowego, po wzroście z 10,3% na 31.12.2004 r. do 12,5% na koniec 2005 r. utrzymuje się w kolejnych okresach prawie na niezmiennym poziomie. Ich udział w kapitale pożyczkowym wyniósł 13,0% na koniec 2006 r. i 12,6% na koniec czerwca 2007 r.

Począwszy od 2004 r. obserwuje się systematyczny wzrost udziału w finansowaniu kapitału pożyczkowego **kredytów/pożyczek**. Ich udział jest nadal stosunkowo niski, ale systematycznie wzrasta. Środki te jeszcze na koniec 2005 r. stanowiły 1,8% kapitału pożyczkowego ogółem, a na koniec czerwca 2007 r. osiągnęły poziom 4,0%.

Odwrotną tendencję obserwuje się w zakresie udziału **samorządów** w finansowaniu kapitału pożyczkowego funduszy pożyczkowych. Brak kolejnych wpłat na poczet kapitału pożyczkowego funduszy ze strony jednostek samorządu terytorialnego powoduje spadek ich udziału z 7,6% na koniec 2005 r. do 5,8% na koniec czerwca 2007r.

Spśród 70 analizowanych instytucji 54 wykazały przyrost kapitału pożyczkowego na łączną kwotę 68,7 mln zł, 12 - jego spadek na kwotę 15,2 mln zł, a w przypadku 4 pozostałych kapitał się nie zmienił.

Najczęściej wymienianym (31 instytucji) **źródłem przyrostu kapitału pożyczkowego** w I półroczu 2007 r. były środki otrzymane w ramach SPO WKP. Środki te wzrosły o 53,1 mln zł w porównaniu ze stanem na koniec 2006 r. (tabela 4). Bardzo wiele instytucji wskazało jako źródło przyrostu kapitału osiągnięte dochody. Niektóre z nich zwiększały finansowanie zewnętrzne w postaci kredytów.

Największy spadek kapitału pożyczkowego w kwocie 11,4 mln zł odnotował Fundusz Górnośląski z siedzibą w Katowicach. Spadek ten spowodowany był umorzeniem pożyczek zgodnie z zawartymi umowami w ramach „Funduszu dla Śląska”. Kilka funduszy odnotowało spadek w związku z zakończeniem współpracy w ramach Kanadyjskiego Programu Pożyczkowego.

Tabela 4
Kapitał pożyczkowy funduszy według źródeł pochodzenia na koniec okresu i jego przyrost

Wyszczególnienie	Kwota kapitału pożyczkowego w mln zł na:			Przyrost/spadek [31 grudnia roku poprzedniego=100]			
	31.12.2005	31.12.2006	30.06.2007	w 2006 r.		w I pół. 2007 r.	
				mln zł	%	mln zł	%
Ogółem	558,2	714,1	767,6	155,9	27,9%	53,5	7,5%
a) dotacje z samorządu	42,5	44,9	44,7	2,4	5,7%	-0,2	-0,5%
b) dotacje budżetu państwa	116,2	124,3	124,4	8,0	6,9%	0,2	0,1%
c) środki otrzymane w ramach SPO WKP	57,4	180,8	233,9	123,4	215,1%	53,1	29,4%
d) środki zagraniczne	138,7	134,7	133,8	-4,0	-2,9%	-0,9	-0,7%
e) środki prywatne	53,6	64,9	66,9	11,3	21,0%	2,1	3,2%
f) kredyty/pożyczki	10,1	22,4	30,6	12,3	121,6%	8,2	36,6%
g) środki własne	69,8	92,6	96,8	22,8	32,6%	4,2	4,5%
h) inne	69,8	49,5	36,4	-20,3	-29,0%	-13,1	-26,5%

W tabeli 5 zaprezentowano strukturę kapitału pożyczkowego według źródeł finansowania na tle wydzielonych 5 grup instytucji prowadzących fundusze pożyczkowe (za kryterium podziału na grupy przyjęto wielkość kapitału pożyczkowego) ⁵.

W grupie funduszy bardzo małych (**grupa BM**) największy udział w finansowaniu kapitału pożyczkowego miały środki Kanadyjskiego Programu Pożyczkowego prowadzonego przez Polską Fundację Przedsiębiorczości i środki budżetu Państwa. Stanowiły one odpowiednio 40,7% i 34,0% ich kapitału pożyczkowego.

Dominującym źródłem kapitału pożyczkowego w grupie funduszy małych (**grupa M**) i średnich (**grupa Ś**) były środki budżetu państwa. Ich udział wyniósł 53,7% łącznego kapitału pożyczkowego funduszy małych i 40,2% łącznego kapitału pożyczkowego funduszy średnich. Należy podkreślić, że w grupie funduszy małych istotnym źródłem kapitału były również środki własne (33,2%), a w grupie funduszy średnich oprócz środków własnych (19,5%), środki otrzymane w ramach SPO WKP (28,5%).

W grupie funduszy dużych (**grupa D**) największy udział miały środki pieniężne otrzymane w ramach SPO WKP (49,6%). Istotny był również udział środków budżetu państwa (23,5%) i własnych (14,4%).

Natomiast w grupie funduszy bardzo dużych (**grupa BD**) struktura finansowania kapitału pożyczkowego była najbardziej zróżnicowana. Największy udział miały środki otrzymane w ramach SPO WKP (28,5%) i środki zagraniczne (22,0%), ale istotne też były udziały środków budżetu państwa (11,6%), środków prywatnych (10,8%) i środków własnych (11,0%).

Tabela 5
**Struktura kapitału pożyczkowego według źródeł pochodzenia
instytucji prowadzących fundusze pożyczkowe ogółem i w wyodrębnionych
grupach funduszy na 30.06.2007 r.**

Źródła pochodzenia kapitału pożyczkowego	Struktura kapitału pożyczkowego w %					
	Ogółem	Grupy instytucji o kapitale pożyczkowym:				
		mniejszym od 1mln zł	<1; 2,5)	<2,5 ; 5)	<5 ; 10)	10 mln zł i więcej
	grupa BM	grupa M	grupa Ś	grupa D	grupa BD	
Ogółem	100,0%	100,0%	100,0%	100,0%	100,0%	100,0%
a) dotacje z samorządu	5,8%	9,6%	1,0%	7,2%	7,1%	5,7%
b) budżet państwa	16,2%	34,0%	53,7%	40,2%	23,5%	11,6%
c) środki otrzymane w ramach SPO WKP	30,5%	-	-	28,5%	49,6%	28,5%
d) środki zagraniczne	17,4%	40,7%	1,9%	3,8%	0,3%	22,0%
e) środki prywatne	8,7%	-	-	-	2,8%	10,8%
f) kredyty/pożyczki	4,0%	-	7,8%	0,6%	-	4,8%
g) środki własne	12,6%	7,1%	33,2%	19,5%	14,4%	11,0%
h) inne	4,7%	8,7%	2,5%	0,3%	2,3%	5,5%

⁵ Sposób podziału na grupy funduszy pożyczkowych omówiono w punkcie II.4 niniejszego Raportu. Na rys. 7 przedstawiono łączny kapitał pożyczkowy poszczególnych grup funduszy i ich udział w kapitale pożyczkowym wszystkich funduszy.

4. Rozkład funduszy pożyczkowych według kapitału pożyczkowego

Instytucje prowadzące fundusze pożyczkowe charakteryzowały się wysokim zróżnicowaniem ze względu na wielkość kapitału pożyczkowego. Stąd dla potrzeb niniejszej analizy podzielono prowadzone przez nie fundusze na 5 grup według wielkości kapitału pożyczkowego, tj. na:

- fundusze bardzo małe (grupa BM) – o kapitale pożyczkowym mniejszym od 1 mln zł,
- fundusze małe (grupa M) – o kapitale pożyczkowym co najmniej równym 1 mln zł i mniejszym od 2,5 mln zł,
- fundusze średnie (grupa Ś) – o kapitale pożyczkowym co najmniej równym 2,5 mln zł i mniejszym od 5 mln zł,
- fundusze duże (grupa D) – o kapitale pożyczkowym co najmniej równym 5 mln zł i mniejszym od 10 mln zł,
- fundusze duże (grupa BD) – o kapitale pożyczkowym 10 mln zł i większym.

Rozkład liczby instytucji prowadzących fundusze pożyczkowe według wymienionych grup na 30 czerwca 2007 r. zaprezentowano w tabeli 6. Ponadto dla każdej grupy ustalono:

- wartość kapitału pożyczkowego, liczbę i wartość udzielonych pożyczek od początku działalności do 30.06.2007 r. oraz ich udział procentowy w całej zbiorowości funduszy (rys. 7),
- liczbę i wartość udzielonych pożyczek w I półroczu 2007 r. oraz ich udział procentowy w całej zbiorowości funduszy (rys. 8),
- przeciętną wartość udzielonych pożyczek (tabela 7).

Tabela 6

Rozkład instytucji prowadzących fundusze pożyczkowe według kapitału pożyczkowego

Klasy kapitału pożyczkowego	Nazwa grupy	Liczba instytucji prowadzących fundusze pożyczkowe				
		30.06. 2005	31.12. 2005	30.06. 2006	31.12. 2006	30.06. 2007
Ogółem		76	75	70	70	70
mniej niż 1,0 mln zł	grupa BM	14	13	10	8	8
<1,0 - 2,5)	grupa M	24	19	13	14	15
<2,5 - 5,0)	grupa Ś	20	16	16	14	10
<5,0 - 10,0)	grupa D	9	13	16	15	15
10,0 mln zł i więcej	grupa BD	9	14	15	19	22
z tego:						
<10,0 - 15,0)		3	6	6	8	8
<15,0 - 25,0)		1	3	4	6	8
25,0 mln zł i więcej		5	5	5	5	6

W relacji do Raportu nr 7/2007 przedstawiającego fundusze pożyczkowe na 31.12.2006 r. obserwuje się utrzymywanie tendencji wzmacniania kapitałowego licznej grupy funduszy i ich alokację do grup o wyższym kapitale pożyczkowym (tabela 6). Wyjątek stanowiła **grupa BM**, wszystkie jej fundusze pozostały w tej grupie. Na 8 z nich tylko 3 wykazały przyrost kapitału pożyczkowego. Jednak był on zbyt mały i nie spowodował przesunięcia tych funduszy do grup o wyższym kapitale pożyczkowym.

- Z **grupy Ś** do **grupy D** przemieszczone zostały 3 fundusze pożyczkowe (prowadzone przez Fundację Centrum Innowacji i Przedsiębiorczości z siedzibą w Koszalinie, Fundację Kaliski Inkubator Przedsiębiorczości z siedzibą w Kaliszu i Stowarzyszenie „Centrum Rozwoju Ekonomicznego Pasłęka” z siedzibą w Pasłęku). Ta alokacja to rezultat dokapitalizowania funduszy w ramach SPO WKP. Jednocześnie z **grupy Ś** do **grupy M** przemieszczony został fundusz prowadzony przez Stowarzyszenie Wspierania Małej Przedsiębiorczości z siedzibą w Dobiegniewie.
- Z **grupy D** do **grupy BD** w wyniku dokapitalizowania w ramach SPO WKP przemieszczone zostały 3 fundusze pożyczkowe (prowadzone przez Agencję Rozwoju Regionalnego "AGROREG" S.A. z siedzibą w Nowej Rudzie, Rudzką Agencję Rozwoju Inwestor Sp. z o.o. z siedzibą w Rudzie Śląskiej i Górnośląską Agencję Przekształceń Przedsiębiorstw S.A. z siedzibą w Katowicach).

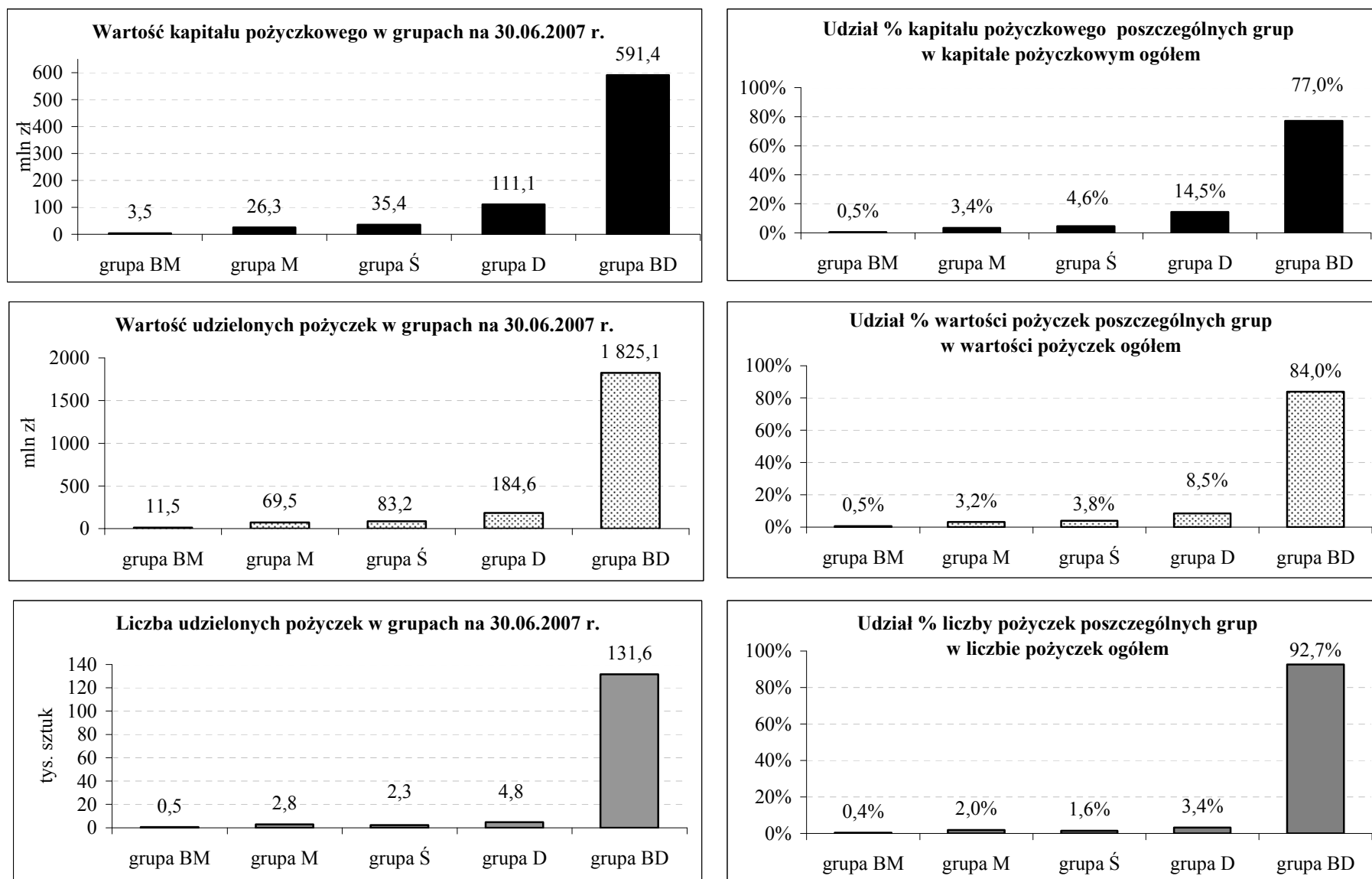
Najmniej liczną grupę funduszy stanowiły fundusze bardzo małe (tabela 6). Według stanu na 30.06.2007 r. kapitał pożyczkowy tych funduszy stanowił 0,5% kapitału pożyczkowego funduszy ogółem, a liczba i wartość udzielonych pożyczek odpowiednio: 0,4% i 0,5% liczby i wartości udzielonych pożyczek przez wszystkie fundusze (rys. 7).

Najliczniejszą grupę stanowiły fundusze bardzo duże i na tę grupę przypadało gros zgromadzonego kapitału pożyczkowego oraz wielkość udzielonego wsparcia finansowego przedsiębiorcom w postaci pożyczek (rys. 7). Na koniec czerwca kapitały tej grupy w kwocie 591,4 mln zł stanowiły 77,0 % kapitału pożyczkowego wszystkich funduszy, a liczba i wartość udzielonych pożyczek wyniosły odpowiednio: 131,6 tys. sztuk (92,7 % ogólnej liczby pożyczek) i 1.825,1 mln zł (84,0% ogólnej wartości pożyczek). Wymienione wielkości świadczą o **znacznej koncentracji w zakresie działalności funduszy pożyczkowych**.

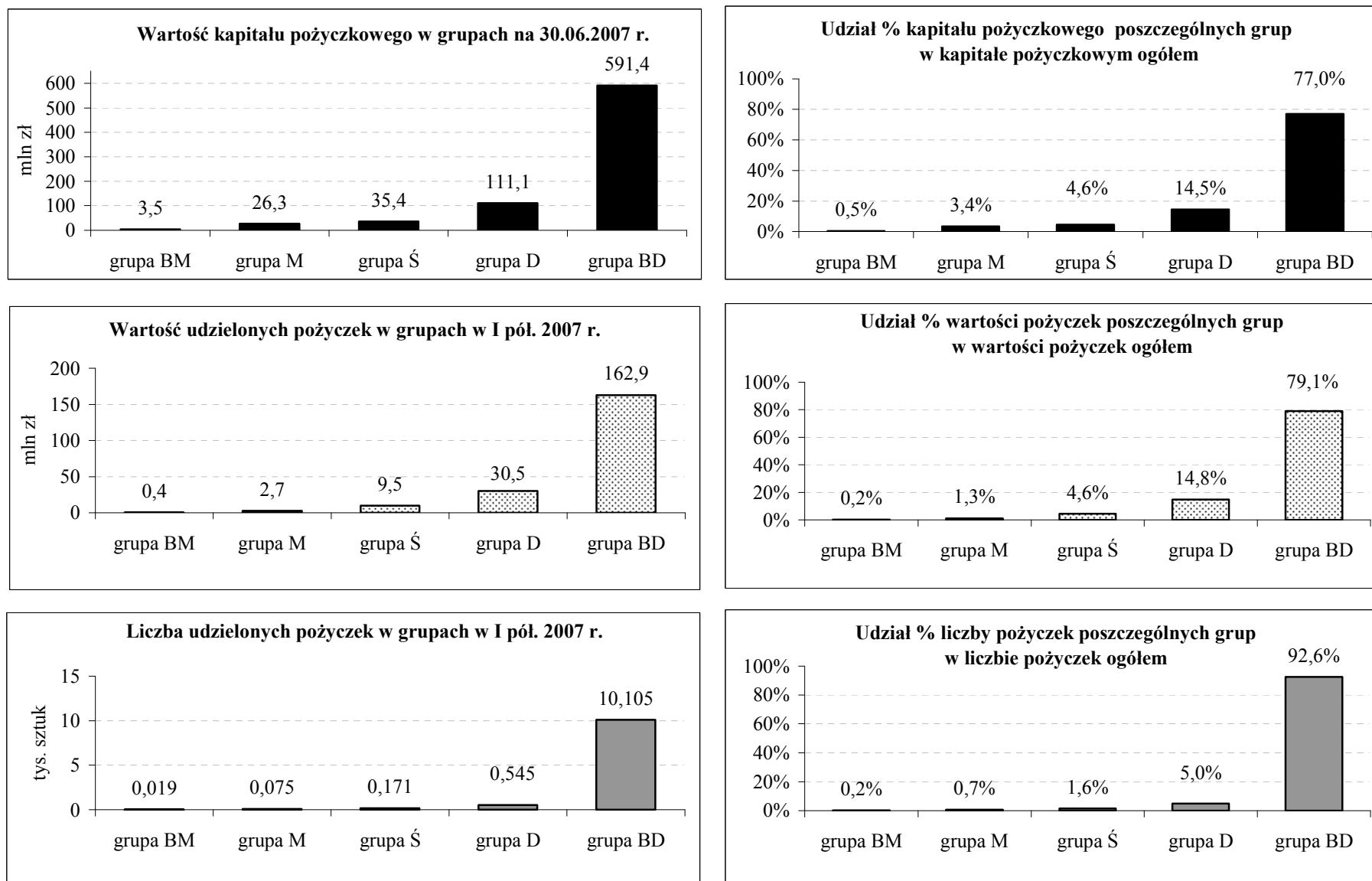
Na rys. 8 zaprezentowano aktywność wydzielonych grup funduszy pożyczkowych w I półroczu 2007 r. ze względu na liczbę i wartość udzielonych pożyczek na tle wielkości posiadanego przez nie kapitału pożyczkowego na 30 czerwca 2007 r.

W I półroczu 2007 r. największą aktywnością odznaczała się grupa funduszy bardzo dużych (grupa BD). Grupa ta udzieliła 10,1 tys. sztuk pożyczek (92,6% liczby pożyczek udzielonych przez wszystkie fundusze) o wartości 162,9 mln zł (79,1 % wartości pożyczek wszystkich funduszy).

Przeprowadzona analiza wskazuje na potrzebę dokonania zmiany zasad kwalifikacji funduszy pożyczkowych do poszczególnych grup według kryterium kapitałowego. Szczególnie niejednorodną jest ostatnia grupa funduszy (grupa BD). W tej grupie znajdują się instytucje o kapitale pożyczkowym 10 mln zł i takie, których kapitał jest ponad 9-krotnie większy. Kolejne dokapitalizowanie funduszy pożyczkowych spowoduje przesunięcie części funduszy z grupy D do grupy BD i zwiększy ich dysproporcję.

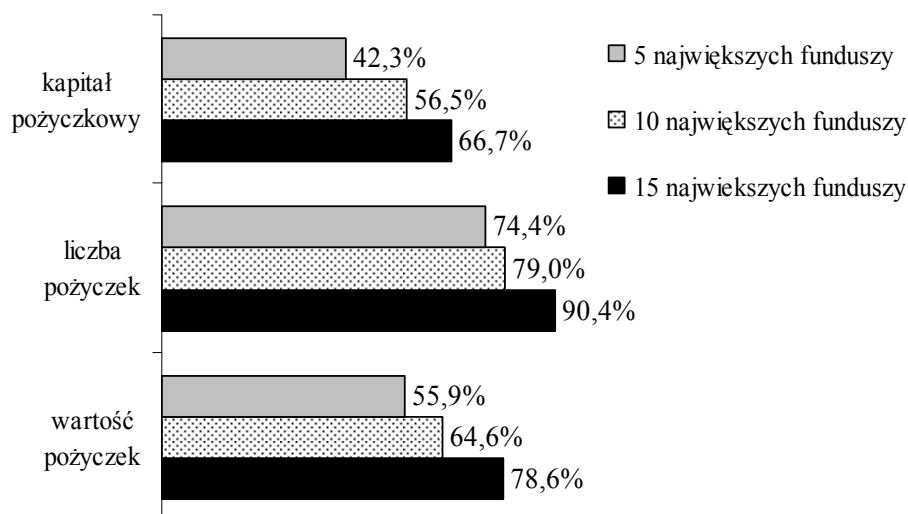


Rys. 7. Kapitał pożyczkowy na 30.06.2007 r. oraz liczba i wartość pożyczek wypłaconych od początku działalności do 30.06.2007 r. wg grup funduszy pożyczkowych



Rys. 8. Kapitał pożyczkowy na 30.06.2007 r. oraz liczba i wartość pożyczek wypłaconych pożyczek w I półroczu 2007 r. wg grup funduszy pożyczkowych

Koncentrację działalności funduszy pożyczkowych mierzoną udziałem 5, 10 i 15 największych funduszy pod względem kapitału pożyczkowego przedstawiono na rys. 9.



Rys. 9. Udział 5, 10 i 15 największych funduszy pożyczkowych pod względem kapitału pożyczkowego w kapitale pożyczkowym funduszy ogółem na 30.06.2007 r. oraz liczbie i wartości udzielonych pożyczek od początku działalności do 30.06.2007 r.

Przeciętną wartość udzielonych pożyczek narastająco do 30.06.2007 r. w poszczególnych grupach funduszy wydzielonych na podstawie kryterium kapitałowego zaprezentowano w tabeli 7. Niski poziom przeciętnej pożyczki ogółem (15,3 tys. zł) oraz w grupie funduszy bardzo dużych (13,9 tys. zł), to rezultat bardzo dużej liczby pożyczek wypłaconych przez Fundusz Mikro (70,6 % ogólnej liczby pożyczek) o niskiej przeciętnej ich wartości (7,7 tys. zł). Po wyłączeniu pożyczek Funduszu Mikro przeciętna wartość pożyczki wyniosła 33,6 tys. zł, a w grupie fundusze BD – 33,7 tys. zł.

Tabela 7
Przeciętna wartość pożyczek w grupach funduszy sklasyfikowanych według wartości zgromadzonego kapitału pożyczkowego na 31 grudnia 2006 i na 30 czerwca 2007 r.

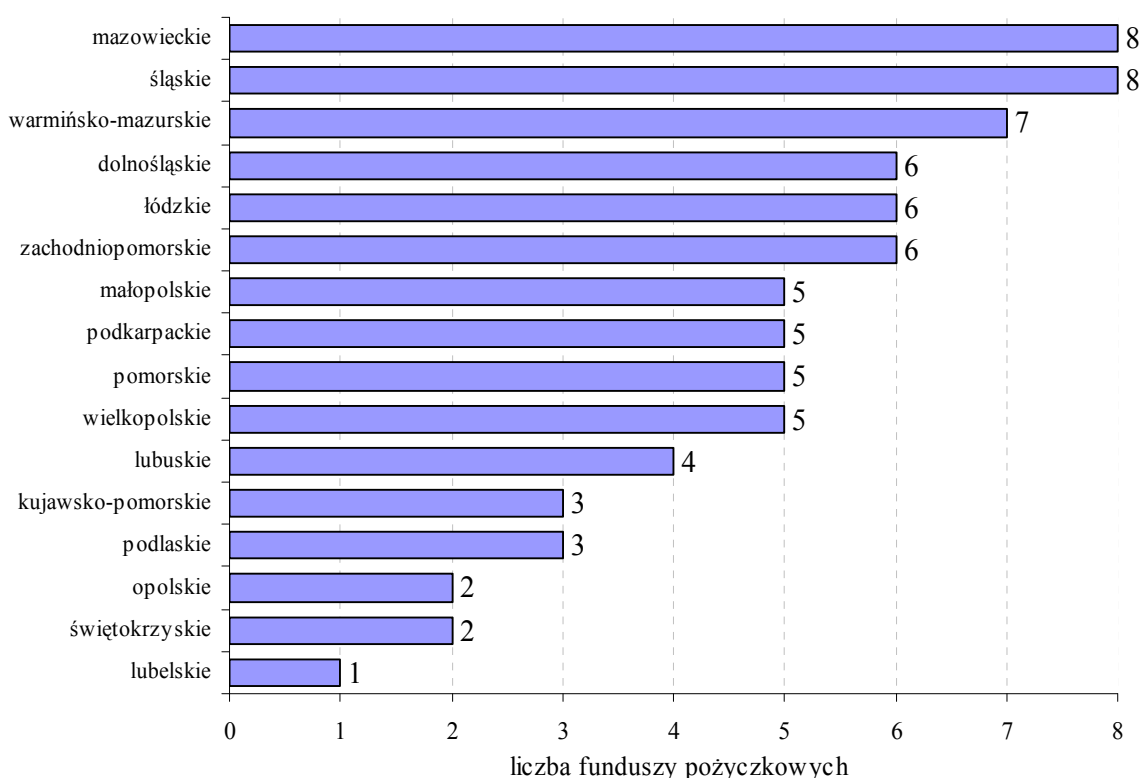
Grupy funduszy	Udział grupy w ogólnej liczbie udzielonych pożyczek narastająco do:				Przeciętna wartość pożyczek (w tys. zł) udzielonych narastająco do :			
	31.12.2006		30.06.2007		31.12.2006		30.06.2007	
	Pożyczki ogółem	Pożyczki bez Funduszu Mikro	Pożyczki ogółem	Pożyczki bez Funduszu Mikro	Pożyczki ogółem	Pożyczki bez Funduszu Mikro	Pożyczki ogółem	Pożyczki bez Funduszu Mikro
Ogółem	100,0%	100,0%	100,0%	100,0%	15,0	32,7	15,3	33,6
grupa BM	0,4%	1,3%	0,4%	1,3%	21,6	21,6	21,5	21,5
grupa M	1,9%	6,5%	2,0%	6,8%	24,7	24,7	24,4	24,4
grupa Ś	2,4%	8,3%	1,6%	5,4%	32,0	32,0	36,9	36,9
grupa D	3,1%	10,5%	3,4%	11,4%	41,8	41,8	38,7	38,7
grupa BD	92,2%	73,3%	92,7%	75,0%	13,5	32,4	13,9	33,7

Szczegółowe informacje o poszczególnych funduszach zostały zamieszczone w załącznikach umieszczonych na końcu niniejszego Raportu.

5. Rozkład funduszy pożyczkowych według województw

Poszczególne województwa charakteryzowały się znacznym zróżnicowaniem pod względem liczby funduszy pożyczkowych, kapitału pożyczkowego, liczby i wartości udzielonych pożyczek oraz ich przeciętnej wartości.

Na rys. 10 przedstawiono rozkład według województw 76 funduszy pożyczkowych. Najwięcej funduszy pożyczkowych, tj. po 8 było w województwach mazowieckim i śląskim, a najmniej w lubelskim (1 fundusz).



Rys. 10. Ranking województw według liczby funduszy pożyczkowych na 30.06.2007 r.

W tabelach 8-12 scharakteryzowano 70 instytucji prowadzących fundusze pożyczkowe. W tabeli 8 zaprezentowano efekty działalności pożyczkowej instytucji prowadzących te fundusze według województw⁶ narastająco do 30.06.2007 r. i w I półroczu 2007 r. na tle wielkości kapitału pożyczkowego zgromadzonego w województwie i liczby działających funduszy pożyczkowych.

⁶ Siedziba główna instytucji prowadzącej fundusz pożyczkowy stanowiła kryterium przypisania jej do danego województwa. Kilka funduszy pożyczkowych prowadzi działalność na terenie całego kraju. Niektóre z funduszy pożyczkowych mają charakter lokalny lub regionalny (województwo). Zadeklarowany przez fundusze charakter i zasięg działania przedstawiono w załączniku nr 3 do Raportu. Odpowiednie informacje są dostępne na stronach internetowych funduszy pożyczkowych.

W tabelach 9-12 przedstawiono rankingi województw kolejno według kapitału pożyczkowego, wartości udzielonych pożyczek, liczby udzielonych pożyczek oraz przeciętnej wartości pożyczki.

W rankingu województw na 30.06.2007 r. według kapitału pożyczkowego, podobnie jak na 31.12.2006 r., trzy pierwsze miejsca zajęły województwa mazowieckie, śląskie i zachodniopomorskie (tabela 9). Kapitał w tych województwach to 52,4% kapitału ogółem. O pierwszym i drugim miejscu województw mazowieckiego i śląskiego zadecydowała liczba funduszy i wielkość posiadanego przez te fundusze kapitału pożyczkowego, a w przypadku trzeciego miejsca województwa zachodniopomorskiego – poziom kapitału pożyczkowego Polskiej Fundacji Przedsiębiorczości z siedzibą w Szczecinie.

Województwo mazowieckie, dysponujące największym kapitałem pożyczkowym, zajęło również pierwsze miejsce w rankingu wartości i liczby udzielonych pożyczek narastająco do 30.06.2007 r. (tabele 10-11). Decydujący wpływ miały poziom kapitału pożyczkowego i działalność pożyczkowa Funduszu Mikro z siedzibą w Warszawie.

Najwięcej pożyczek poza województwem mazowieckim ze względu na ich liczbę udzielono w województwach małopolskim i zachodniopomorskim (tabela 11), a ze względu na ich wartość – w województwach zachodniopomorskim i opolskim (tabela 10).

Największe kwotowo pożyczki udzielano w województwach opolskim, zachodniopomorskim i śląskim (tabela 12).

Tabela 8

**Ranking województw według kwoty kapitału pożyczkowego na tle liczby i wartości udzielonych pożyczek
oraz średniej wartości pożyczki na 30.06.2007 r.**

Województwo	Kapitał pożyczkowy				Wartość pożyczek				Liczba pożyczek				Przeciętna pożyczka			Liczba instytucji prowadzących fundusz pożyczkowy	
	narastająco do 30.06.2007 r.		przyrost / spadek w I pół. 2007 r.		narastająco do 30.06.2007 r.		przyrost / spadek w I pół. 2007 r.		narastająco do 30.06.2007 r.		przyrost / spadek w I pół. 2007 r.		stan na 31.12.06	stan na 30.06.07	w I pół. 2007	stan na 31.12.06	stan na 30.06.07
	mln zł	%	mln zł	%	mln zł	%	mln zł	%	szt.	%	szt.	%	tys. zł	tys. zł	tys. zł	szt.	
Ogółem	767,6	100,0%	53,5	7,5%	2 174,0	100,0%	205,9	10,5%	141 971	100,0%	10 915	8,3%	15,0	15,3	18,9	70	70
1 mazowieckie	161,9	21,1%	16,7	11,5%	1 001,8	46,1%	77,1	8,3%	115 482	81,3%	8 509	8,0%	8,6	8,7	9,1	8	8
2 śląskie	128,2	16,7%	-4,7	-3,5%	158,6	7,3%	21,2	15,4%	2 660	1,9%	274	11,5%	57,6	59,6	77,3	8	8
3 zachodniopomorskie	111,8	14,6%	8,6	8,3%	210,6	9,7%	20,3	10,7%	3 191	2,2%	328	11,5%	66,5	66,0	61,9	5	5
4 małopolskie	60,7	7,9%	3,1	5,4%	132,2	6,1%	14,9	12,7%	7 466	5,3%	514	7,4%	16,9	17,7	29,0	5	5
5 opolskie	56,6	7,4%	5,8	11,4%	163,6	7,5%	12,1	8,0%	1 733	1,2%	154	9,8%	95,9	94,4	78,7	2	2
6 warmińsko-mazurskie	40,6	5,3%	5,1	14,2%	64,2	3,0%	11,6	22,1%	1 490	1,0%	180	13,7%	40,1	43,1	64,6	7	7
7 dolnośląskie	33,2	4,3%	4,9	17,2%	106,7	4,9%	8,2	8,4%	1 867	1,3%	151	8,8%	57,4	57,1	54,6	5	5
8 wielkopolskie	30,5	4,0%	3,9	14,6%	47,8	2,2%	7,2	17,7%	1 308	0,9%	114	9,5%	34,1	36,6	63,0	4	4
9 łódzkie	30,1	3,9%	1,7	6,1%	83,0	3,8%	4,3	5,4%	1 664	1,2%	85	5,4%	49,9	49,9	50,1	6	6
10 świętokrzyskie	28,9	3,8%	5,8	25,1%	59,4	2,7%	7,4	14,2%	1 158	0,8%	115	11,0%	49,8	51,3	64,1	2	2
11 pomorskie	21,8	2,8%	1,8	9,1%	32,9	1,5%	5,6	20,4%	1 192	0,8%	208	21,1%	27,8	27,6	26,8	4	4
12 lubelskie	19,1	2,5%	1,4	8,0%	25,5	1,2%	6,3	32,8%	549	0,4%	106	23,9%	43,4	46,5	59,5	1	1
13 kujawsko-pomorskie	13,4	1,7%	1,3	10,6%	15,3	0,7%	2,3	17,5%	397	0,3%	49	14,1%	37,5	38,6	46,6	2	2
14 podkarpackie	12,3	1,6%	0,3	2,6%	31,6	1,5%	3,3	11,7%	690	0,5%	55	8,7%	44,5	45,7	60,1	5	5
15 podlaskie	9,7	1,3%	0,6	6,9%	29,0	1,3%	2,9	11,2%	630	0,4%	51	8,8%	45,1	46,1	57,6	3	3
16 lubuskie	8,7	1,1%	-2,9	-24,7%	11,9	0,5%	1,2	11,2%	494	0,3%	22	4,7%	22,6	24,0	54,3	3	3

Tabela 9

**Ranking województw wg wartości
kapitału pożyczkowego na 30.06.2007**

Województwo	mln zł	%
Kraj	767,6	100,0%
1 mazowieckie	161,9	21,1%
2 śląskie	128,2	16,7%
3 zachodniopomorskie	111,8	14,6%
4 małopolskie	60,7	7,9%
5 opolskie	56,6	7,4%
6 warmińsko-mazurskie	40,6	5,3%
7 dolnośląskie	33,2	4,3%
8 wielkopolskie	30,5	4,0%
9 łódzkie	30,1	3,9%
10 świętokrzyskie	28,9	3,8%
11 pomorskie	21,8	2,8%
12 lubelskie	19,1	2,5%
13 kujawsko-pomorskie	13,4	1,7%
14 podkarpackie	12,3	1,6%
15 podlaskie	9,7	1,3%
16 lubuskie	8,7	1,1%

Tabela 10

**Ranking woj. wg wartości udzielonych
pożyczek na 30.06.2007**

Województwo	mln zł	%
Kraj	2 174,0	100,0%
1 mazowieckie	1 001,8	46,1%
2 zachodniopomorskie	210,6	9,7%
3 opolskie	163,6	7,5%
4 śląskie	158,6	7,3%
5 małopolskie	132,2	6,1%
6 dolnośląskie	106,7	4,9%
7 łódzkie	83,0	3,8%
8 warmińsko-mazurskie	64,2	3,0%
9 świętokrzyskie	59,4	2,7%
10 wielkopolskie	47,8	2,2%
11 pomorskie	32,9	1,5%
12 podkarpackie	31,6	1,5%
13 podlaskie	29,0	1,3%
14 lubelskie	25,5	1,2%
15 kujawsko-pomorskie	15,3	0,7%
16 lubuskie	11,9	0,5%

Tabela 11

**Ranking województw wg liczby udzielonych
pożyczek na 30.06.2007**

Województwo	sztuki	%
Kraj	141 971	100,0%
1 mazowieckie	115 482	81,3%
2 małopolskie	7 466	5,3%
3 zachodniopomorskie	3 191	2,2%
4 śląskie	2 660	1,9%
5 dolnośląskie	1 867	1,3%
6 opolskie	1 733	1,2%
7 łódzkie	1 664	1,2%
8 warmińsko-mazurskie	1 490	1,0%
9 wielkopolskie	1 308	0,9%
10 pomorskie	1 192	0,8%
11 świętokrzyskie	1 158	0,8%
12 podkarpackie	690	0,5%
13 podlaskie	630	0,4%
14 lubelskie	549	0,4%
15 lubuskie	494	0,3%
16 kujawsko-pomorskie	397	0,3%

Tabela 12

**Ranking województw wg przeciętnej
wartości pożyczki na 30.06.2007**

Województwo	tys. zł
Kraj	15,3
1 opolskie	94,4
2 zachodniopomorskie	66,0
3 śląskie	59,6
4 dolnośląskie	57,1
5 świętokrzyskie	51,3
6 łódzkie	49,9
7 lubelskie	46,5
8 podlaskie	46,1
9 podkarpackie	45,7
10 warmińsko-mazurskie	43,1
11 kujawsko-pomorskie	38,6
12 wielkopolskie	36,6
13 pomorskie	27,6
14 lubuskie	24,0
15 małopolskie	17,7
16 mazowieckie	8,7

6. Ranking funduszy pożyczkowych

Fundusze pożyczkowe stanowiące przedmiot niniejszego badania charakteryzują się bardzo wysokim zróżnicowaniem pod względem przyjętych do analizy podstawowych mierników: kwoty zgromadzonego kapitału pożyczkowego, liczby i wartości udzielonych pożyczek, średniej wartości pożyczki. W tabeli 13 zaprezentowano wybrane parametry statystyczne charakteryzujące rozkłady instytucji prowadzących fundusze pożyczkowe według wymienionych mierników. Wynika z nich m.in., że według stanu na 30.06.2007 r.:

- kapitał pożyczkowy u połowy funduszy był mniejszy od 5.468 tys. zł, a drugiej połowy – wyższy od 5.468 tys. zł;
- liczba pożyczek udzielonych od początku działalności u połowy funduszy była mniejsza od 235 sztuk, a drugiej połowy – wyższa od 235 sztuk;
- wartość pożyczek udzielonych od początku działalności u połowy funduszy była mniejsza od 8.667 tys. zł, a drugiej połowy – wyższa od 8.667 tys. zł;
- przeciętna wartość pożyczek udzielonych od początku działalności u połowy funduszy była mniejsza od 31,5 tys. zł, a drugiej połowy – wyższa od 31,5 tys. zł;
- liczba pożyczek pozostałych do spłaty u połowy funduszy była mniejsza od 110 sztuk, a drugiej połowy – wyższa od 110 sztuk;
- wartość pożyczek pozostałych do spłaty u połowy funduszy była mniejsza od 3.983 tys. zł, a drugiej połowy – wyższa od 3.983 tys. zł.

Jedna czwarta największych funduszy ze względu na każdy z wymienionych mierników, to fundusze o kapitale pożyczkowym większym od 11.796 tys. zł, liczbie i wartości udzielonych pożyczek większej odpowiednio od 448 sztuk i od 18.021 tys. zł, średniej pożyczce przekraczającej wartość 53,2 tys. zł oraz liczbie i wartości pożyczek aktywnych większych odpowiednio od 209 sztuk i 7.856 tys. zł. Poziomy mierników dla jednej czwartej najmniejszych funduszy ilustruje kwartył pierwszy. Średnia arytmetyczna ilustruje, ile przeciętnie na fundusz przypadało kapitału pożyczkowego, ile przeciętnie udzielił pożyczek ze względu na ich liczbę i wartość, jak i ile przeciętnie pożyczek pozostało do spłaty.

Natomiast w I półroczu 2007 r. połowa funduszy udzieliła pożyczek o liczbie i wartości mniejszej odpowiednio od 23 sztuk i 1.423 tys. zł oraz przeciętnej pożyczce mniejszej od 53,6 tys. zł.

Tabela 13

Wybrane charakterystyki rozkładów funduszy pożyczkowych według kapitału pożyczkowego, liczby i wartości udzielonych pożyczek oraz pozostałych do spłaty na 30.06.2007 r.

Wyszczególnienie	Od początku działalności do 30.06.2007 r.				Pożyczki aktywne na 30.06.2007 r.		Pożyczki udzielone w I pół. 2007 r.		
	Kapitał pożyczkowy	Liczba udzielonych pożyczek	Wartość udzielonych pożyczek	Przeciętna wartość pożyczki	Liczba aktywnych pożyczek	Wartość aktywnych pożyczek	Liczba udzielonych pożyczek	Wartość udzielonych pożyczek	Przeciętna wartość pożyczki
	tys. zł	sztuki	tys. zł	tys. zł	sztuki	tys. zł	sztuki	tys. zł	tys. zł
Fundusze razem	767 556	141 971	2 173 982	15,3	31 995	541 063	10 915	205 942	18,9
- wartość min	53	27	774	7,7	6	53	0	0	2,3*)
- wartość max	96 845	100 272	771 592	167,0	17 574	86 703	7 518	55 706	102,1
- średnia arytmetyczna	10 965	2 028	31 057	41,2	457	7 729	156	2 942	49,7
- kwartył pierwszy	1 969	137	4 401	24,3	58	1 196	6	240	33,9
- wartość środkowa	5 468	235	8 667	31,5	110	3 983	23	1 423	53,6
- kwartył trzeci	11 796	448	18 021	53,2	209	7 856	51	2 777	64,4

*) obliczono dla instytucji, które w I pół. 2007 r. udzieliły co najmniej jedną pożyczkę

W załącznikach 1-3 do niniejszego Raportu zaprezentowano większą liczbę mierników charakteryzujących fundusze pożyczkowe, w tym ich aktywność.

W **załączniku nr 1** przedstawiono **ranking funduszy pożyczkowych** według wartości zgromadzonego kapitału pożyczkowego na tle liczby i wartości udzielonych pożyczek od początku działalności do 30.06.2007 r., ich przeciętnej wartości oraz miejsc zajmowanych przez fundusze pożyczkowe ze względu na wymienione mierniki. **Załącznik nr 2** ilustruje udział procentowy poszczególnych funduszy pożyczkowych w ogólnej sumie wartości kapitału pożyczkowego, liczbie i wartości udzielonych pożyczek na 30.06.2007 r., tj. mierników wymienionych w załączniku nr 1. Natomiast w **załączniku nr 3** zaprezentowano wybrane informacje dotyczące funduszy pożyczkowych, w tym ich aktywności w I półroczu 2007 r. oraz stopień wykorzystania kapitału pożyczkowego (relacja wartości aktywnych pożyczek do kapitału pożyczkowego) na 30.06.2007 r. **Załącznik nr 4** zawiera listę teleadresową funduszy pożyczkowych działających w Polsce w podziale na poszczególne województwa na 30.06.2007 r.

Największym kapitałem w kolejności dysponowały: Polska Fundacja Przedsiębiorczości z siedzibą w Szczecinie (96,8 mln zł, tj. 12,6 % kapitału pożyczkowego funduszy ogółem), Fundusz Mikro Sp. z o.o. z siedzibą w Warszawie (87,2 mln zł, tj. 11,4 % kapitału pożyczkowego funduszy ogółem), Fundacja Rozwoju Śląska oraz Wspierania Inicjatyw Lokalnych z siedzibą w Opolu (55,5 mln zł, tj. 7,2 % kapitału pożyczkowego funduszy ogółem), Fundusz Górnośląski S.A. z siedzibą w Katowicach (44,4 mln zł, tj. 5,8 % kapitału pożyczkowego funduszy ogółem) oraz Górnośląska Agencja Rozwoju Regionalnego S.A. z siedzibą w Katowicach (40,5 mln zł, tj. 5,3 % kapitału pożyczkowego funduszy ogółem).

Spośród wszystkich funduszy, **najwięcej pożyczek** udzielił Fundusz Mikro Sp. z o.o., tj. 100,3 tys. sztuk. Stanowiły one 70,6 % ogólnej liczby pożyczek. Były to pod względem wartości jedne z mniejszych pożyczek. Przeciętna ich wartość wynosiła 7,7 tys. zł. Następne miejsca w rankingu zajęły Fundacja Wspomagania Wsi z siedzibą w Warszawie (9,3 tys. pożyczek, tj. 6,6 % ogólnej liczby pożyczek), Inicjatywa Mikro Sp. z o.o. z siedzibą w Krakowie (ponad 5,6 tys. pożyczek, tj. 4,0 % ogólnej liczby pożyczek), Fundacja na Rzecz Rozwoju Polskiego Rolnictwa z siedzibą w Warszawie (4,7 tys. pożyczek, tj. 3,3 % ogólnej liczby pożyczek), Polska Fundacja Przedsiębiorczości z siedzibą w Szczecinie (2,6 tys. pożyczek, tj. 1,8 % ogólnej liczby pożyczek).

W rankingu instytucji pod względem **wartości udzielonych pożyczek** pierwsze miejsce zajął Fundusz Mikro Sp. z o.o. z siedzibą w Warszawie (771,6 mln zł, tj. 35,5 % ogólnej wartości pożyczek). Na następnych miejscach w kolejności uplasowały się: Polska Fundacja Przedsiębiorczości z siedzibą w Szczecinie (189,5 mln zł, tj. 8,7 % ogólnej wartości pożyczek), Fundacja Rozwoju Śląska oraz Wspierania Inicjatyw Lokalnych z siedzibą w Opolu (161,6 mln zł, tj. 7,4 % ogólnej wartości pożyczek), Fundacja Wspomagania Wsi z siedzibą w Warszawie (107,9 mln zł, tj. 5,0 % ogólnej wartości pożyczek) oraz Fundacja na Rzecz Rozwoju Polskiego Rolnictwa z siedzibą w Warszawie (87,2 mln zł, tj. 4,0 % ogólnej wartości pożyczek).

Pięć pierwszych miejsc w zakresie **średniej wartości pożyczki** należało w kolejności do: Łódzkiej Agencji Rozwoju Regionalnego SA z siedzibą w Łodzi (167,0 tys. zł), Funduszu Górnośląskiego S.A. z siedzibą w Katowicach (99,7 tys. zł), Fundacji Rozwoju Śląska oraz Wspierania Inicjatyw Lokalnych z siedzibą w Opolu (96,8 tys. zł), Agencji Rozwoju Regionalnego „ARES” z siedzibą w Suwałkach (85,5 tys. zł) oraz Górnośląskiej Agencji Przekształceń Przedsiębiorstw S.A. z siedzibą w Katowicach (83,9 tys. zł).

Ranking aktywności funduszy pożyczkowych według wybranych mierników aktywności w poszczególnych grupach funduszy

W tabelach 14-19 zaprezentowano **rankingi aktywności instytucji prowadzących fundusze pożyczkowe** w wydzielonych grupach funduszy⁷, tj. w grupie funduszy bardzo małych (grupie BM), funduszy małych (grupie M), funduszy średnich (grupie Ś), funduszy dużych (grupie D) i funduszy bardzo dużych (grupie BD).

Ranking funduszy w poszczególnych grupach oparto o następujące kategorie mierników:

- liczbę udzielonych pożyczek od początku działalności do 30.06.2007 r.,
- wartość udzielonych pożyczek od początku działalności do 30.06.2007 r.,
- liczbę udzielonych pożyczek w I półroczu 2007 r.,
- wartość udzielonych pożyczek w I półroczu 2007 r.,
- wskaźnik wartości aktywnego portfela pożyczkowego na 30.06.2007 r. do wartości kapitału pożyczkowego na 30.06.2007 r.,
- wskaźnik wartości udzielonych pożyczek w I półroczu 2007 r. do kapitału pożyczkowego na 30.06.2007 r.

W tabelach 14-19 zaprezentowano fundusze pożyczkowe zajmujące pięć pierwszych miejsc w każdej z wydzielonych grup funduszy ze względu na wymienione wyżej mierniki aktywności.

Tabela 14

Aktywność funduszy pożyczkowych mierzona liczbą udzielonych pożyczek od początku działalności do 30.06.2007 r.

Miejsce w rankingu	Grupa funduszy bardzo małych	Grupa funduszy małych	Grupa funduszy średnich	Grupa funduszy dużych	Grupa funduszy bardzo dużych
1	Nidzicka Fundacja Rozwoju "NIDA" Nidzica	Ostrołęcki Ruch Wspierania Przedsiębiorczości - Fundusz Rozwoju Przedsiębiorczości Ostrołęka	Karkonoska Agencja Rozwoju Regionalnego S.A. Jelenia Góra	Fundacja Rozwoju Gminy Zelów	Fundusz Mikro Sp. z o.o. Warszawa
2	Bieszczadzka Agencja Rozwoju Regionalnego Sp. z o.o. Ustrzyki Dolne	Stowarzyszenie "Ostrzeszowskie Centrum Przedsiębiorczości" Ostrzeszów	Fundacja Promocji Gospodarczej Regionu Krakowskiego Kraków	Fundacja Rozwoju Regionu Pierznica	Fundacja Wspomagania Wsi Warszawa
3	Agencja Rozwoju Przedsiębiorczości S.A. Żory	Stowarzyszenie Wspierania Małej Przedsiębiorczości Dobiegniew	Rzeszowska Agencja Rozwoju Regionalnego SA Rzeszów	Słupskie Stowarzyszenie Innowacji Gospodarczych i Przedsiębiorczości Słupsk	Inicjatywa Mikro Spółka z o.o. Kraków
4	Międzynarodowe Stowarzyszenie Pracowników Instytucji Rynku Pracy w Polsce Gdańsk	Cech Rzemiosł Różnych Fundusz Rozwoju Przedsiębiorczości Śrem	Fundacja Rozwoju Przedsiębiorczości Suwalki	Fundacja Rozwoju Regionu Rabka Zdrój	Fundacja na rzecz Rozwoju Polskiego Rolnictwa Warszawa
5	Zachodniopomorskie Stowarzyszenie Rozwoju Gospodarczego - SCP Szczecin	Fundacja "Wałbrzych 2000" Wałbrzych	Żyrardowskie Stowarzyszenie Wspierania Przedsiębiorczości Żyrardów	Fundacja Centrum Innowacji i Przedsiębiorczości Koszalin	Polska Fundacja Przedsiębiorczości Szczecin

⁷ Wymienione grupy zdefiniowano i scharakteryzowano w punkcie II. 4.

Tabela 15

**Aktywność funduszy pożyczkowych mierzona wartością udzielonych pożyczek
od początku działalności do 30.06.2007 r.**

Miejsce w rankingu	Grupa funduszy bardzo małych	Grupa funduszy małych	Grupa funduszy średnich	Grupa funduszy dużych	Grupa funduszy bardzo dużych
1	Nidzicka Fundacja Rozwoju "NIDA" Nidzica	Ostrołęcki Ruch Wspierania Przedsiębiorczości – FRP Ostrołęka	Rzeszowska Agencja Rozwoju Regionalnego SA Rzeszów	Fundacja Rozwoju Regionu Pierzchnica	Fundusz Mikro Sp. z o.o. Warszawa
2	Międzynarodowe Stowarzyszenie Pracowników Instytucji Rynku Pracy w Polsce Gdańsk	Fundacja "Wałbrzych 2000" Wałbrzych	Agencja Rozwoju Regionalnego "ARES" S.A. Suwałki	Fundacja Rozwoju Regionu Łukta	Polska Fundacja Przedsiębiorczości Szczecin
3	Agencja Rozwoju Przedsiębiorczości S.A. Żory	Stowarzyszenie "Ostrzeszowskie Centrum Przedsiębiorczości" Ostrzeszów	Karkonoska Agencja Rozwoju Regionalnego S.A. Jelenia Góra	Fundacja Rozwoju Gminy Zelów	Fundacja Rozwoju Śląska oraz Wspierania Inicjatyw Lokalnych Opole
4	Bieszczadzka Agencja Rozwoju Regionalnego Sp. z o.o. Ustrzyki Dolne	Stowarzyszenie Wspierania Małej Przedsiębiorczości Dobiegniew	Żyrardowskie Stowarzyszenie Wspierania Przedsiębiorczości Żyrardów	Słupskie Stowarzyszenie Innowacji Gospodarczych i Przedsiębiorczości Słupsk	Fundacja Wspomagania Wsi Warszawa
5	Zachodniopomorskie Stowarzyszenie Rozwoju Gospodarczego - SCP Szczecin	Warmińsko-Mazurskie Stowarzyszenie Wspierania Przedsiębiorczości Olsztyn	Fundacja Promocji Gospodarczej Regionu Krakowskiego Kraków	Fundacja Rozwoju Regionu Rabka Zdrój	Fundacja na rzecz Rozwoju Polskiego Rolnictwa Warszawa

Tabela 16

Aktywność funduszy pożyczkowych mierzona liczbą udzielonych pożyczek w I pół. 2007 r.

Miejsce w rankingu	Grupa funduszy bardzo małych	Grupa funduszy małych	Grupa funduszy średnich	Grupa funduszy dużych	Grupa funduszy bardzo dużych
1	Agencja Rozwoju Przedsiębiorczości S.A. Żory	Stowarzyszenie "Ostrzeszowskie Centrum Przedsiębiorczości" Ostrzeszów	Stowarzyszenie Rozwoju Przedsiębiorczości i Inicjatyw Lokalnych Ząbki	Fundacja Rozwoju Gminy Zelów	Fundusz Mikro Sp. z o.o. Warszawa
2	Bieszczadzka Agencja Rozwoju Regionalnego Sp. z o.o. Ustrzyki Dolne	Ostrołęcki Ruch Wspierania Przedsiębiorczości - FRP Ostrołęka	Żyrardowskie Stowarzyszenie Wspierania Przedsiębiorczości Żyrardów	Fundacja Rozwoju Regionu Rabka Zdrój	Fundacja Wspomagania Wsi Warszawa
3	Stowarzyszenie "Na Rzecz Rozwoju Miasta i Gminy Debrzno" Debrzno	Cech Rzemiosł Różnych Fundusz Rozwoju Przedsiębiorczości Śrem	Karkonoska Agencja Rozwoju Regionalnego S.A. Jelenia Góra	Fundacja Centrum Innowacji i Przedsiębiorczości Koszalin	Inicjatywa Mikro Spółka z o.o. Kraków
4	Międzynarodowe Stowarzyszenie Pracowników Instytucji Rynku Pracy w Polsce Gdańsk	Fundacja "Wałbrzych 2000" Wałbrzych	Fundacja Rozwoju Przedsiębiorczości Suwałki	Fundacja Rozwoju Regionu Pierzchnica	Polska Fundacja Przedsiębiorczości Szczecin
5	Nidzicka Fundacja Rozwoju "NIDA" Nidzica	Stowarzyszenie Wspierania Małej Przedsiębiorczości Dobiegniew	Podlaska Fundacja Rozwoju Regionalnego Białystok	Fundacja Rozwoju Regionu Łukta	Fundacja na rzecz Rozwoju Polskiego Rolnictwa Warszawa

Tabela 17

Aktywność funduszy pożyczkowych mierzona wartością udzielonych pożyczek w I pół. 2007 r.

Miejsce w rankingu	Grupa funduszy bardzo małych	Grupa funduszy małych	Grupa funduszy średnich	Grupa funduszy dużych	Grupa funduszy bardzo dużych
1	Agencja Rozwoju Przedsiębiorczości S.A. Żory	Stowarzyszenie "Ostrzeszowskie Centrum Przedsiębiorczości" Ostrzeszów	Stowarzyszenie Rozwoju Przedsiębiorczości i Inicjatyw Lokalnych Ząbki	Fundacja Rozwoju Regionu Łukta	Fundusz Mikro Sp. z o.o. Warszawa
2	Bieszczadzka Agencja Rozwoju Regionalnego Sp. z o.o. Ustrzyki Dolne	Agencja Rozwoju Regionalnego MARR S.A. Mielec	Żyrardowskie Stowarzyszenie Wspierania Przedsiębiorczości Żyrardów	Działdowska Agencja Rozwoju S.A. Działdowo	Polska Fundacja Przedsiębiorczości Szczecin
3	Stowarzyszenie "Na Rzecz Rozwoju Miasta i Gminy Debrzno" Debrzno	Stowarzyszenie Wspierania Małej Przedsiębiorczości Dobiegiew	Fundacja Rozwoju Przedsiębiorczości Suwalki	Fundacja Rozwoju Regionu Pierzchnica	Fundacja Rozwoju Śląska oraz Wspierania Inicjatyw Lokalnych Opole
4	Międzynarodowe Stowarzyszenie Pracowników Instytucji Rynku Pracy w Polsce Gdańsk	Ostrołęcki Ruch Wspierania Przedsiębiorczości - Fundusz Rozwoju Przedsiębiorczości Ostrołęka	Rzeszowska Agencja Rozwoju Regionalnego SA Rzeszów	Fundacja Wspierania Przedsiębiorczości Regionalnej Goldap	Fundusz Górnośląski SA Katowice
5	Nidzicka Fundacja Rozwoju "NIDA" Nidzica	Fundacja "Wałbrzych 2000" Wałbrzych	Karkonoska Agencja Rozwoju Regionalnego S.A. Jelenia Góra	Fundacja Rozwoju Gminy Zelów	Fundacja na rzecz Rozwoju Polskiego Rolnictwa Warszawa

Tabela 18

Aktywność funduszy pożyczkowych mierzona wskaźnikiem wartości aktywnego portfela pożyczkowego na 30.06.2007 r. w stosunku do wartości kapitału pożyczkowego na 30.06.2007 r.

Miejsce w rankingu	Grupa funduszy bardzo małych	Grupa funduszy małych	Grupa funduszy średnich	Grupa funduszy dużych	Grupa funduszy bardzo dużych
1	Agencja Rozwoju Regionu Kutnowskiego S.A. Kutno *)	Stowarzyszenie Wspierania Małej Przedsiębiorczości Dobiegiew	Żyrardowskie Stowarzyszenie Wspierania Przedsiębiorczości Żyrardów	Regionalna Izba Gospodarcza Stalowa Wola	Fundacja Wspomagania Wsi Warszawa
2	Zachodniopomorskie Stowarzyszenie Rozwoju Gospodarczego - SCP Szczecin *)	Agencja Inicjatyw Lokalnych Sp. z o.o. Żarnowiec	Fundacja Promocji Gospodarczej Regionu Krakowskiego Kraków	Agencja Rozwoju Lokalnego S.A. Sosnowiec	Fundusz Mikro Sp. z o.o. Warszawa
3	Sudeckie Stowarzyszenie Inicjatyw Gospodarczych Świdnica *)	Piotrkowskie Stowarzyszenie Wspierania Przedsiębiorczości Piotrków Tryb.	Fundacja Rozwoju Przedsiębiorczości Suwalki	Fundacja Rozwoju Regionu Pierzchnica	Stowarzyszenie "Samorządowe Centrum Przedsiębiorczości i Rozwoju" Sucha Beskidzka
4	Stowarzyszenie "Na Rzecz Rozwoju Miasta i Gminy Debrzno" Debrzno *)	Agencja Rozwoju Regionalnego MARR S.A. Mielec	Rzeszowska Agencja Rozwoju Regionalnego SA Rzeszów	Fundacja Rozwoju Regionu Łukta	Wielkopolska Agencja Rozwoju Przedsiębiorczości Sp. z o.o. Poznań
5	Agencja Rozwoju Przedsiębiorczości S.A. Żory	Ostrołęcki Ruch Wspierania Przedsiębiorczości - FRP Ostrołęka	Podlaska Fundacja Rozwoju Regionalnego Białystok	Działdowska Agencja Rozwoju S.A. Działdowo	Fundusz Górnośląski SA Katowice

*)równorzędne pierwsze miejsce

Tabela 19

Aktywność funduszy pożyczkowych mierzona wskaźnikiem wartości udzielonych pożyczek w I pół. 2007 r. do wartości kapitału pożyczkowego na 30.06.2007 r.

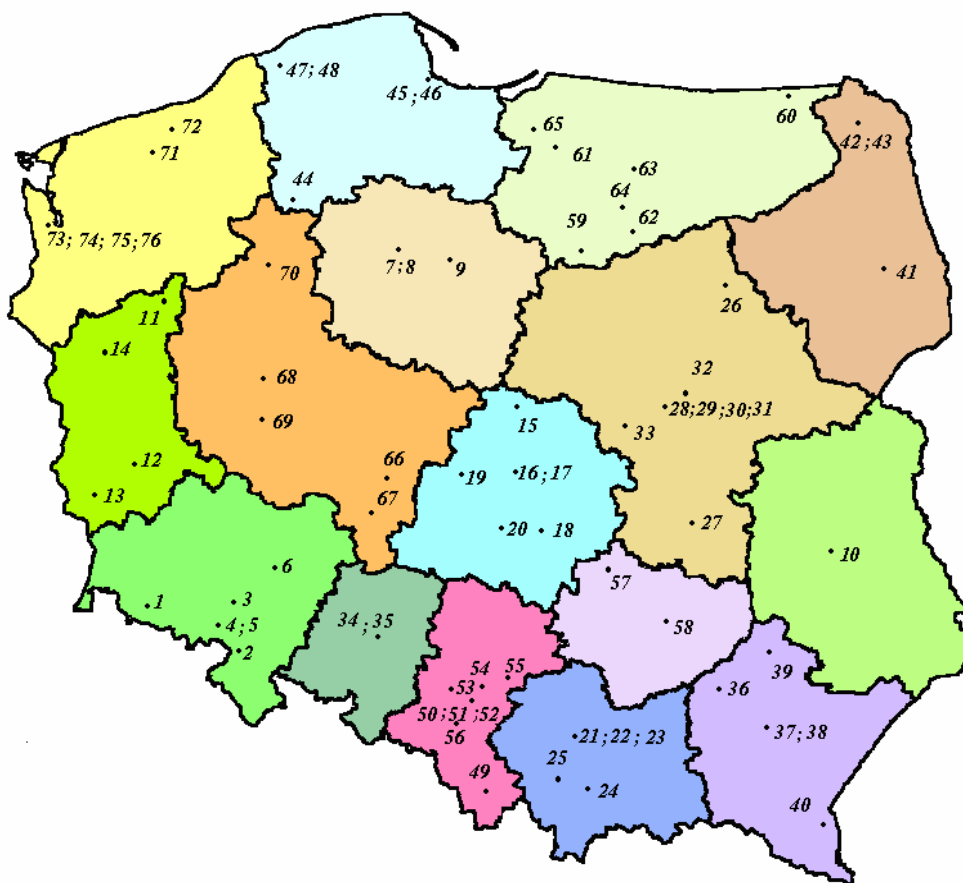
Miejsce w rankingu	Grupa funduszy bardzo małych	Grupa funduszy małych	Grupa funduszy średnich	Grupa funduszy dużych	Grupa funduszy bardzo dużych
1	Agencja Rozwoju Przedsiębiorczości S.A. Żory	Stowarzyszenie "Ostrzeszowskie Centrum Przedsiębiorczości" Ostrzeszów	Stowarzyszenie Rozwoju Przedsiębiorczości i Inicjatyw Lokalnych Ząbki	Fundacja Centrum Innowacji i Przedsiębiorczości Koszalin	Fundusz Mikro Sp. z o.o. Warszawa
2	Stowarzyszenie "Na Rzecz Rozwoju Miasta i Gminy Debrzno" Debrzno	Stowarzyszenie Wspierania Małej Przedsiębiorczości Dobiegniew	Żyrardowskie Stowarzyszenie Wspierania Przedsiębiorczości Żyrardów	Działdowska Agencja Rozwoju S.A. Działdowo	Fundacja Wspomagania Wsi Warszawa
3	Bieszczadzka Agencja Rozwoju Regionalnego Sp. z o.o. Ustrzyki Dolne	Agencja Rozwoju Regionalnego MARR S.A. Mielec	Podlaska Fundacja Rozwoju Regionalnego Białystok	Fundacja Wspierania Przedsiębiorczości Regionalnej Goldap	Pomorski Fundusz Pożyczkowy Sp. z o.o. Gdańsk
4	Międzynarodowe Stowarzyszenie Pracowników Instytucji Rynku Pracy w Polsce Gdańsk	Ostrołęcki Ruch Wspierania Przedsiębiorczości – FRP Ostrołęka	Rzeszowska Agencja Rozwoju Regionalnego SA Rzeszów	Fundacja Rozwoju Regionu Łukta	Inicjatywa Mikro Sp. z o.o. Kraków
5	Nidzicka Fundacja Rozwoju "NIDA" Nidzica	Fundacja "Wałbrzych 2000" Wałbrzych	Fundacja Rozwoju Przedsiębiorczości Suwałki	Fundacja Rozwoju Gminy Zelów	Lubelska Fundacja Rozwoju - ARR Lublin

Szczegółowe wskaźniki i dane liczbowe zawarte są w załączniku nr 3 do Raportu.

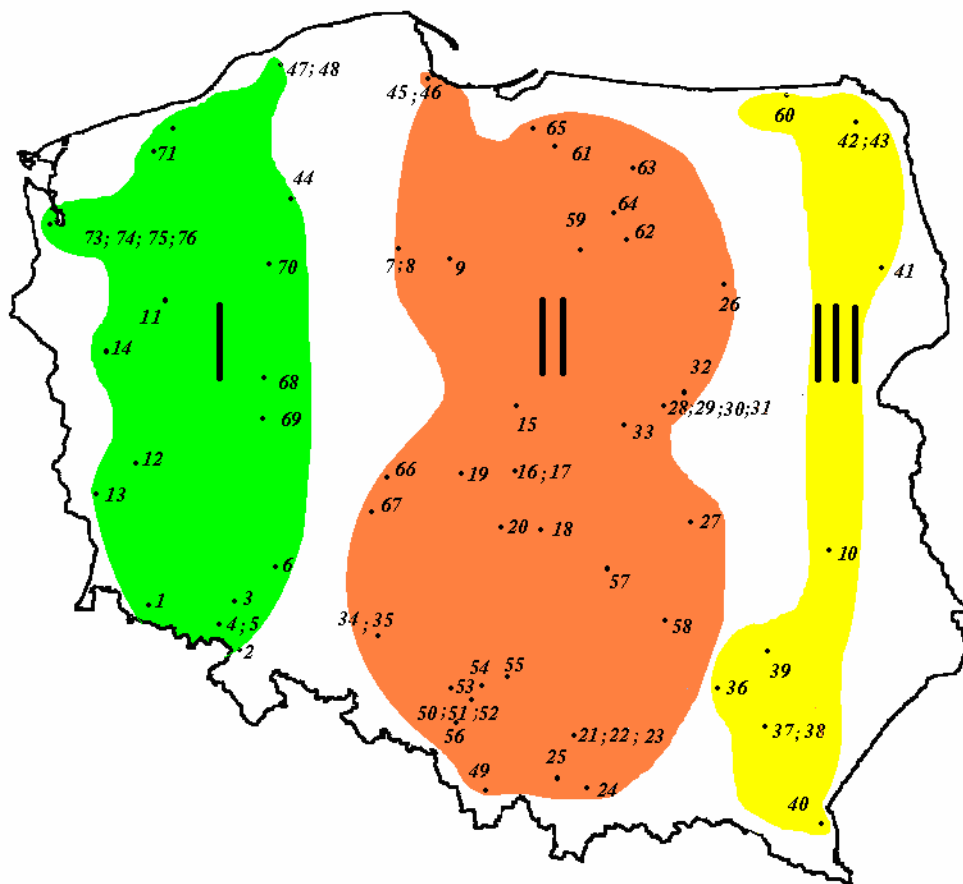
7. Sieć funduszy pożyczkowych w Polsce

Obecny stan sieci funduszy pożyczkowych według ich **siedziby** zaprezentowano na rys. 11. Poszczególne fundusze pożyczkowe oznaczono numerami odpowiadającymi liczbie porządkowej z załącznika nr 4 niniejszego Raportu, przedstawiającego dane teleadresowe funduszy pożyczkowych.

Na rys. 12 sieć funduszy pożyczkowych podzielono na trzy obszary według stopnia jej nasycenia. Największe zagęszczenie sieci występuje w Polsce centralnej (oznaczonej jako obszar II), mniejsze w tzw. zachodniej Polsce (obszar I), zdecydowanie najmniejsze na ścianie wschodniej (obszar III).



Rys. 11. Sieć funduszy pożyczkowych w Polsce według ich siedziby na 30.06.2007 r.



Rys. 12. Sieć funduszy pożyczkowych w Polsce według obszarów nasycenia na 30.06.2007 r.

III. Portfel pożyczkowy i jego charakterystyka

Narastająco od początku działalności do 30.06.2007 r. fundusze pożyczkowe udzieliły **141.971 sztuk** pożyczek o łącznej wartości **2.173.982 tys. zł**, w tym w I półroczu 2007 roku **10.915 sztuk** pożyczek o wartości **205.942 tys. zł**. Przeciętna wartość dla wszystkich pożyczek udzielonych do 30.06.2007 r. wyniosła **15,3 tys. zł**, w tym dla pożyczek, które wypłacono w I półroczu 2007 r. – **18,9 tys. zł**.

Część tych pożyczek została udzielona przez fundusze pożyczkowe realizujące projekty w ramach Sektorowego Programu Operacyjnego Wzrost Konkurencyjności Przedsiębiorstw. Fundusze te w okresie od 1.02.2005 roku do 30.06.2007 roku udzieliły 7.514 pożyczek o łącznej wartości 364.425 tys. zł (przeciętnej wartości 48,5 tys. zł), w tym w I półroczu 2007 roku 2.033 sztuk o wartości 104.113 tys. zł (przeciętnej wartości 51,2 tys. zł).

Struktura pożyczek

W tabeli 20 zaprezentowano strukturę udzielonych pożyczek od początku działalności funduszy do 30.06.2007, w tym w I półroczu 2007 r. ze względu na źródło finansowania, przeznaczenie pożyczek, sektor działania przedsiębiorcy, wielkość udzielonej pożyczki, liczbę zatrudnionych u pożyczkobiorcy.

Tabela 20

Struktura pożyczek ze względu na liczbę i wartość udzielonych pożyczek narastająco do 30.06.2007 r. oraz w I półroczu 2007 r.

Wyszczególnienie	Narastająco do 30.06.2007 r.		W I półroczu 2007 r.	
	Liczba	Wartość	Liczba	Wartość
Struktura pożyczek wg źródła finansowania				
Razem	100,0%	100,0%	100,0%	100,0%
a) pożyczki w ramach SPO WKP	5,3%	16,8%	18,6%	50,6%
b) pożyczki pozostałe	94,7%	83,2%	81,4%	49,4%
Struktura pożyczek wg przeznaczenia				
Razem	100,0%	100,0%	100,0%	100,0%
a) na cele obrotowe	30,0%	24,5%	30,7%	27,3%
b) na cele inwestycyjne	65,6%	66,2%	63,3%	58,8%
c) na cele obrotowo-inwestycyjne	4,4%	9,3%	6,0%	13,9%
Struktura pożyczek wg sektora działania pożyczkobiorcy				
Razem	100,0%	100,0%	100,0%	100,0%
a) produkcja	12,1%	19,0%	10,7%	19,9%
b) handel	49,4%	39,2%	44,8%	34,3%
c) usługi (w tym transport)	37,5%	35,4%	43,5%	42,2%
d) budownictwo	0,3%	1,4%	0,6%	2,2%
e) rolnictwo	0,3%	1,0%	0,1%	0,7%
f) inne	0,4%	4,0%	0,2%	0,6%
Struktura pożyczek wg wartości udzielonej pożyczki				
Razem	100,0%	100,0%	100,0%	100,0%
a) do 10 tys. zł	69,5%	29,7%	58,9%	17,4%
b) pow. 10 do 30 tys. zł	22,9%	27,3%	27,5%	23,0%
c) pow. 30 do 50 tys. zł	3,6%	11,1%	4,4%	10,2%
d) pow. 50 do 120 tys. zł	3,4%	21,9%	8,8%	45,5%
e) pow. 120 do 300	0,4%	5,6%	0,3%	2,9%
f) pow. 300 tys. zł	0,1%	4,5%	0,0%	1,0%
Struktura pożyczek wg liczby zatrudnionych u pożyczkobiorcy				
Razem	100,0%	100,0%	100,0%	100,0%
a) do 9 osób	96,3%	84,1%	94,9%	82,2%
b) od 10 do 49 osób	3,5%	13,6%	4,9%	16,4%
c) od 50 do 249 osób	0,2%	2,2%	0,2%	1,4%
d) 250 i więcej osób	0,0%	0,1%	-	-

Wśród pożyczek udzielonych od początku działalności do 30.06.2007 r. dominowały pożyczki:

- przeznaczone na cele inwestycyjne – stanowiły one około dwóch trzecich wszystkich pożyczek zarówno w ujęciu ilościowym, jak i wartościowym,
- udzielone przedsiębiorcom zajmującym się działalnością handlową i usługową – pożyczki przeznaczone na działalność handlową stanowiły połowę ogólnej liczby udzielonych pożyczek i 39,2% ich wartości, a na działalność usługową odpowiednio: 37,5% i 35,4%,
- o kwocie do 10 tys. zł (ponad dwie trzecie ogólnej liczby wypłaconych pożyczek i prawie jedna trzecia ich wartości), przy jednoczesnym dość szybkim wzroście pożyczek o wartości 50-120 tys. zł (w I półroczu 2007 r. stanowiły one 45,5% łącznej wartości udzielonych pożyczek w tym okresie),
- udzielone przedsiębiorcom zatrudniającym do 9 osób (96,3% ogólnej liczby udzielonych pożyczek i 84,1% ich wartości). Wzrasta również udział pożyczek udzielonych przedsiębiorcom zatrudniającym od 10 do 49 osób.

Obserwuje się wzrost udziału pożyczek udzielonych w ramach projektów SPO WKP. Ich udział w ogólnej wartości udzielonych pożyczek w 2005 r. wyniósł 30,5%, w 2006 r. – 50,4%, a I półroczu 2007r. – 50,6%. Pożyczki te stanowiły 16,8 % ogólnej wartości udzielonych pożyczek od początku działalności funduszy do 30.06.2007 r.

Zapadalność pożyczek

Jednym z pytań skierowanych do instytucji prowadzących fundusze pożyczkowe było pytanie o **pierwotny termin zapadalności pożyczek** (tj. o czas na jaki były udzielane pożyczki) w podziale na pożyczki przeznaczone na cele obrotowe, cele inwestycyjne i obrotowo – inwestycyjne⁸.

Na podstawie nadesłanych ankiet ustalono (tabela 21), że dla pożyczek udzielonych od początku działalności do 30 czerwca 2007 r. przeciętny czas ich zapadalności wyniósł **17,4 miesiące** i na podobnym poziomie kształtował się w przypadku najliczniejszej grupy pożyczek przeznaczonych na cele inwestycyjne (18,4 miesiące).

Po wyeliminowaniu pożyczek udzielanych przez Fundusz Mikro (bardzo liczna grupa pożyczek o krótkim okresie zapadalności – 13,5 miesiące) przeciętny termin zapadalności pożyczek wzrósł do **34,7 miesiące**, a w przypadku pożyczek na cele inwestycyjne do 38,9 miesiące.

Dłuższymi terminami zapadalności charakteryzowały się pożyczki udzielone w I półroczu 2007 r. Przeciętny termin zapadalności dla tych pożyczek wyniósł **21,9 miesiące** (w tym dla pożyczek na cele inwestycyjne 22,6 miesiące), a bez Funduszu Mikro **41,4 miesiące** (w tym dla pożyczek na cele inwestycyjne 45,8 miesiące).

⁸ Wiele instytucji w odpowiedzi na pytanie o pierwotny termin zapadalności pożyczek podawało dane szacunkowe, a kilka z nich (9 instytucji) w ogóle nie odpowiedziało na niniejsze pytanie.

Tabela 21

**Przeciętny czas zapadalności pożyczek wypłaconych pożyczek w miesiącach
narastająco do 30.06.2007 r. i w I półroczu 2007 r.**

Wyszczególnienie	Czas zapadalności pożyczek w miesiącach:			
	Ogółem		w tym: bez Funduszu Mikro	
	narastająco do 30.06.2007	w I półroczu 2007 r.	narastająco do 30.06.2007	w I półroczu 2007 r.
Ogółem	17,4	21,9	34,7	41,4
- pożyczki na cele obrotowe	13,2	16,8	28,3	33,9
- pożyczki na cele inwestycyjne	18,4	22,6	38,9	45,8
- pożyczki na cele obrotowo-inwestycyjne	32,9	40,6	33,3	40,5

Jakość portfela pożyczkowego

Spośród 70 instytucji prowadzących fundusze pożyczkowe 33 wykazały **wskaźnik strat** (liczony jako relacja **wartości kapitału pożyczek straconych do wartości wypłaconych pożyczek ogółem**) na poziomie wyższym od 0%. Jego poziom wahał się w przedziale od 0,002 % do 15,0 %, a przeciętny wyniósł 1,98% (2,07% na 31.12.2006).

Z pozostałych 37 instytucji, 21 wykazało wskaźnik strat na poziomie równym 0%, a 16 nie podało żadnej informacji. Zakładając, że również w tych funduszach, które nie podały wskaźnika strat, jego poziom był równy 0%, ustalono, że **średni poziom wskaźnika strat z tytułu udzielonych pożyczek na koniec czerwca 2007 r. wyniósł 1,62%** (1,74% na 31.12.2006).

Wpływ na rynek pracy

Bezpośrednim efektem wsparcia finansowego mikro, małych i średnich przedsiębiorstw przez fundusze pożyczkowe są **nowe miejsca pracy**. Dla wielu lokalnych, początkujących przedsiębiorców fundusze pożyczkowe stanowią jedyną szansę zaistnienia na rynku, trwania i dalszego rozwoju.

Na 70 instytucji prowadzących fundusze pożyczkowe 65 podało liczbę nowo utworzonych miejsc pracy od początku działalności do 30.06.2007 r. **Fundusze udzielające przedsiębiorcom pożyczek na łączną kwotę 2.174 mln zł umożliwiły utworzenie 49,5 tys. nowych miejsc pracy.**

W I półroczu 2007 roku fundusze udzielające wsparcia finansowego w postaci pożyczek w wysokości **205,9 mln zł**, utworzyły **3,5 tys. nowych miejsc pracy** (6,5 tys. w 2006 r.). Oznacza to, że wygenerowanie jednego nowego miejsca pracy w I półroczu 2007 r. wymagały, zewnętrznego wsparcia finansowego przeciętnie w kwocie **58,0 tys. zł** (w 2006 r. – 56,9 tys. zł; w 2005 r. - 44,5 tys. zł; w 2004 r. - 30,7 tys. zł).

Część nowych miejsc pracy została utworzona przez przedsiębiorców, którzy otrzymali pożyczki w ramach projektów SPO WKP (tabele 22-23). Ich udział w ogólnej utworzonej liczbie nowych miejsc pracy kształtował się na podobnym poziomie. W I półroczu 2007 r. utworzono 1.3 tys. nowych miejsc pracy w ramach projektów SPO WKP, tj. 38,0% ogólnej liczby utworzonych miejsc pracy w tym okresie. W 2006 r. takich miejsc pracy utworzono ponad 2,5 tys. i stanowiły one 39,1%.

IV. Charakterystyka funduszy pożyczkowych dokapitalizowanych w ramach SPO WKP

Dla rozwoju systemu funduszy pożyczkowych w Polsce, ich wzmocnienia kapitałowego oraz wzrostu aktywności istotne znaczenie miało ich dokapitalizowanie w ramach poddziałania 1.2.1 Sektorowego Programu Operacyjnego Wzrost Konkurencyjności Przedsiębiorstw. W ramach tego poddziałania w 2005 r. przeprowadzone zostały trzy rundy aplikacyjne⁹, w wyniku których zaakceptowano **53 projekty** do udzielenia wsparcia zgłoszonego przez **39 instytucji** prowadzących fundusze pożyczkowe. Łączna kwota przyznanego wsparcia funduszom pożyczkowym wyniosła **346.060 tys. zł** (z tego w ramach: I rundy aplikacyjnej 173.947 tys. zł, II rundy - 82.000 tys. zł, III rundy - 90.113 tys. zł).

Docelowy kapitał pożyczkowy funduszy realizowanych w ramach SPO WKP, po uwzględnieniu wkładu własnego w kwocie **162.574 tys. zł** i otrzymaniu całej kwoty przyznanej dotacji wyniesie **508.634 tys. zł**.

Na podstawie przeprowadzonych badań ankietowych ustalono, że do 30 czerwca 2007 r. w ramach przyznaných dotacji, instytucje prowadzące fundusze pożyczkowe zostały zasilone kwotą **233.920 tys. zł** (z tego: 57.385 tys. zł w 2005 r.; 123.423 tys. zł w 2006 r., 53.112 tys. zł w I półroczu 2007 r.). Kwota ta stanowiła **67,6%** przyznaných dotacji. Natomiast kapitał pożyczkowy projektów SPO WKP po uwzględnieniu wkładu własnego wyniósł **396.494 tys. zł** (tabela 22) i stanowił **78,0%** ich docelowego kapitału pożyczkowego.

Kapitał pożyczkowy **39 instytucji**, obejmujący kapitał projektów SPO WKP oraz pozostałych projektów pożyczkowych, według stanu na 30.06.2007 r. wyniósł **565.713 tys. zł** i stanowił 73,7% kapitału pożyczkowego ogółu instytucji (systemu funduszy pożyczkowych).

Przy założeniu, że kapitał pożyczkowy pochodzący z nich źródeł niż SPO WKP zostanie utrzymany na poziomie z 30.06.2007 r. i instytucje otrzymają pozostałe kwoty przyznaných dotacji w ramach SPO WKP (**112.140 tys. zł**), to do końca czerwca 2008 r. kapitał pożyczkowy:

- 39 instytucji dokapitalizowanych w ramach SPO WKP wzrośnie do kwoty **677.853 tys. zł** (o 19,8%),
- wszystkich 70 instytucji prowadzących fundusze pożyczkowe wzrośnie do kwoty **879.696 tys. zł** (o 14,6%).

Instytucje, którym przyznano dokapitalizowanie (39 spośród 70) w okresie od początku działalności do 30.06.2007 r. (tabela 22):

- udzieliły 27.089 pożyczek (19,1% liczby pożyczek funduszy ogółem) na łączną kwotę 1.077.317 tys. zł (49,6% wartości pożyczek funduszy ogółem), w tym w ramach realizowanych projektów SPO WKP w okresie od 1.02.2005 r. do 30.06.2007 r.: 7.514 pożyczek o wartości 364.425 tys. zł;
- utworzyły 17.868 nowych miejsc pracy (36,1% liczby utworzonych nowych miejsc pracy przez wszystkie fundusze), w tym 5.223 w ramach realizowanych projektów SPO WKP;
- przyczyniły się do utrzymania dotychczasowych miejsc pracy w liczbie 40.524, w tym 9.697 w ramach realizowanych projektów SPO WKP.

⁹ Kolejne rundy aplikacyjne kończyły się z dniem: 31.01.2005r. – I runda, 30.06.2005r. – II runda, 30.11.2005r. – III runda

Tabela 22

Wybrane mierniki charakteryzujące fundusze pożyczkowe dokapitalizowane w ramach SPO WKP i ich udział w systemie funduszy pożyczkowych na 30.06.2007 r.

Mierniki (narastająco do 30.06.2007r.):	Jedn. miary	Fundusze pożyczkowe ogółem	Fundusze dokapitaliz. w ramach SPO WKP	z tego:		Udział w systemie funduszy pożyczkowych		
				projekty SPO WKP	pozostałe projekty	Fundusze dokapitaliz. ramach SPO WKP	z tego:	
							projekty SPO WKP	pozostałe projekty
1) kapitał pożyczkowy	tys. zł	767 556	565 713	396 494*)	169 219	73,7%	51,7%	22,0%
2) liczba udzielonych pożyczek	szt.	141 971	27 089	7 514	19 575	19,1%	5,3%	13,8%
3) wartość udzielonych pożyczek	tys. zł	2 173 982	1 077 317	364 425	712 892	49,6%	16,8%	32,8%
4) przeciętna wartość pożyczki	tys. zł	15,3	39,8	48,5	36,4	x	x	x
5) nowe miejsca pracy	szt.	49 539	17 868	5 223	12 645	36,1%	10,5%	25,5%
6) zachowane miejsca pracy	szt.	-	40 524	9 697	30 827	x	x	x

*) obejmuje wkład własny (162.574 tys. zł) i dotację otrzymaną w ramach SPO WKP (233.920 tys. zł) do 30.06.2007 r.

W I półroczu 2007 r. 39 instytucji realizujących projekty w ramach poddziałania 1.2.1 otrzymały dotację w kwocie 53.112 tys. zł, która stanowiła 99,3% przyrostu kapitału pożyczkowego wszystkich 70 instytucji prowadzących fundusze pożyczkowe (tabela 23). Ponadto instytucje te okresie od 1 stycznia do 30 czerwca 2007 r.:

- udzieliły 2.562 pożyczki (23,5% liczby pożyczek funduszy ogółem) na łączną kwotę 135.844 tys. zł (66,0% wartości pożyczek funduszy ogółem), przy czym prawie 79,4% ich liczby i 76,6% ich wartości to pożyczki udzielone w ramach realizowanych projektów SPO WKP (2.033 pożyczki o wartości 104.113 tys. zł);
- utworzyły 1.945 nowych miejsc pracy (54,8% ogólnej liczby utworzonych nowych miejsc pracy przez wszystkie fundusze), w tym 1.347 w ramach projektów SPO WKP;
- przyczyniły się do zachowania dotychczasowych miejsc pracy w liczbie 3.961, w tym 2.175 w ramach projektów SPO WKP.

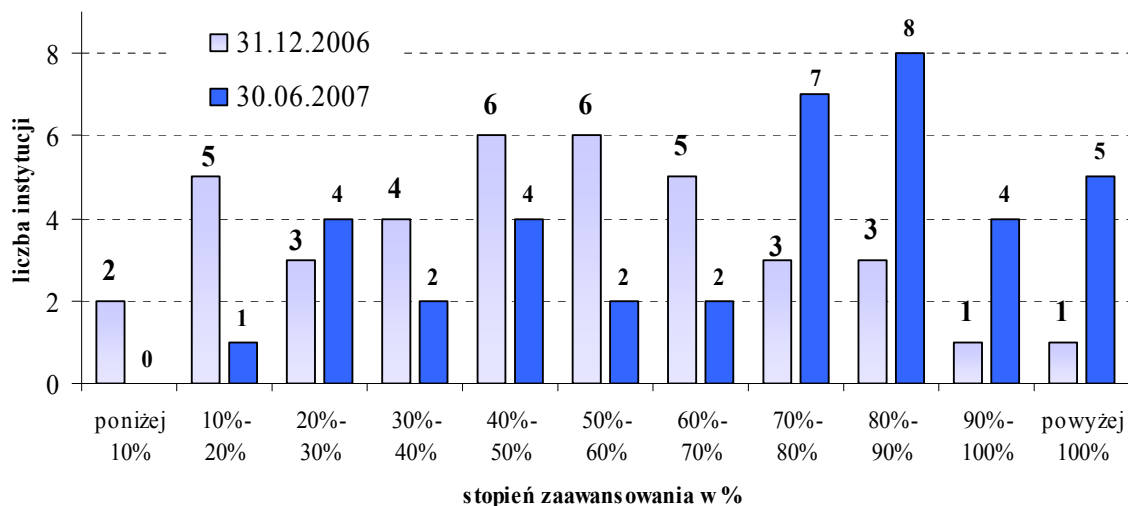
Tabela 23

Wybrane mierniki charakteryzujące fundusze pożyczkowe dokapitalizowane w ramach SPO WKP osiągnięte w I półroczu 2007 r. i ich udział w systemie funduszy pożyczkowych

Mierniki (w okresie 1.01.2007- 30.06.2007):	Jedn. miary	Fundusze pożyczkowe ogółem	Fundusze dokapitaliz. w ramach SPO WKP	z tego:		Udział w systemie funduszy pożyczkowych		
				projekty SPO WKP	pozostałe projekty	Fundusze dokapitaliz. ramach SPO WKP	z tego:	
							projekty SPO WKP	pozostałe projekty
1) kapitał pożyczkowy (przyrost/spadek)	tys. zł	53 478	46 281	53 112*)	-6 831	86,5%	99,3%	-12,8%
2) liczba udzielonych pożyczek	szt.	10 915	2 562	2 033	529	23,5%	18,6%	4,8%
3) wartość udzielonych pożyczek	tys. zł	205 942	135 844	104 113	31 731	66,0%	50,6%	15,4%
4) przeciętna wartość pożyczki	tys. zł	18,9	53,0	51,2	60,0	x	x	x
5) nowe miejsca pracy	szt.	3 548	1 945	1 347	598	54,8%	38,0%	16,9%
6) zachowane miejsca pracy	szt.	-	3 961	2 175	1 786	x	x	x

*) dotacja otrzymana w ramach SPO WKP w I półroczu 2007 r..

Porównując wartość udzielonych pożyczek przez instytucje w ramach projektów SPO WKP na 30.06.2007 r. (364.425 tys. zł) z ich docelowym kapitałem pożyczkowym (508.634 tys. zł) można powiedzieć, że ich przeciętne zaawansowanie wyniosło 71,6% (51,1% na koniec 2006 r.). Wśród nich były 24 instytucje, których zaawansowanie było wyższe od przeciętnego. Instytucje realizujące projekty SPO WKP charakteryzują się dość znacznym zróżnicowaniem pod względem stopnia ich zaawansowania, co zaprezentowano na rys. 13.



Rys. 13. Rozkład instytucji realizujących projekty pożyczkowe w ramach SPO WKP według stopnia ich zaawansowania na 31.12.2006 r. i na 30.06.2007 r.

Należy sądzić, że przez okres kolejnych 12 miesięcy, do 30 czerwca 2008 r. wszystkie instytucje, którym przyznano dokapitalizowanie w ramach poddziałania 1.2.1 SPO WKP zrealizują w pełni zakładane projekty..

Podstawowe dane dotyczące funduszy pożyczkowych wg kapitału pożyczkowego na tle liczby i wartości udzielonych pożyczek oraz średniej wartości pożyczki od początku działalności do 30.06.2007 r.

Lp.	Nazwa Instytucji	Województwo	Siedziba - miejscowość	M-c / rok rozpoczęcia działalności pożyczkowej *)	Kapitał pożyczkowy		Wartość udzielonych pożyczek od początku działalności		Liczba udzielonych pożyczek od początku działalności		Przeciętna pożyczka	
					tys. zł	nr. miejsca	tys. zł	nr. miejsca	szk.	nr. miejsca	tys. zł	nr. miejsca
Razem		X	X	X	767 556	X	2 173 982	X	141 971	X	15,3	X
1	Polska Fundacja Przedsiębiorczości	zachodniopomorskie	Szczecin	lis 97	96 845	1	189 541	2	2 564	5	73,9	7
2	Fundusz Mikro Sp. z o.o.	mazowieckie	Warszawa	lut 95	87 239	2	771 592	1	100 272	1	7,7	70
3	Fundacja Rozwoju Śląska oraz Wspierania Inicjatyw Lokalnych	opolskie	Opole	cze 93	55 481	3	161 610	3	1 670	6	96,8	3
4	Fundusz Górnośląski S.A.	śląskie	Katowice	kwi 04	44 381	4	51 233	9	514	16	99,7	2
5	Górnośląska Agencja Rozwoju Regionalnego S.A.	śląskie	Katowice	maj 98	40 456	5	40 389	10	618	12	65,4	11
6	Fundacja na rzecz Rozwoju Polskiego Rolnictwa	mazowieckie	Warszawa	cze 94	30 214	6	87 172	5	4 699	4	18,6	64
7	Wielkopolska Agencja Rozwoju Przedsiębiorczości Sp. z o.o.	wielkopolskie	Poznań	kwi 04	21 389	7	27 203	12	401	19	67,8	10
8	Konieczne Stowarzyszenie Wspierania Przedsiębiorczości	świętokrzyskie	Konieckie	lip 96	20 057	8	36 310	11	626	11	58,0	16
9	Lubelska Fundacja Rozwoju - ARR	lubelskie	Lublin	lip 01	19 127	9	25 515	14	549	14	46,5	23
10	Małopolska Agencja Rozwoju Regionalnego S.A.	małopolskie	Kraków	lis 02	18 533	10	13 820	26	274	30	50,4	20
11	Inicjatywa Mikro Sp. z o.o.	małopolskie	Kraków	mar 96	16 630	11	67 438	7	5 627	3	12,0	68
12	Fundusz Regionu Walbrowskiego	dołnośląskie	Walbrzych	sty 93	16 014	12	69 320	6	830	8	83,5	6
13	Fundacja Wspomagania Wsi	mazowieckie	Warszawa	sty 92	15 736	13	107 914	4	9 306	2	11,6	69
14	Łódzka Agencja Rozwoju Regionalnego S.A.	łódzkie	Łódź	wrz 96	15 535	14	52 113	8	312	27	167,0	1
15	Mazowiecki Regionalny Fundusz Pożyczkowy Sp. z o.o.	mazowieckie	Warszawa	mar 05	14 283	15	6 559	42	136	53	48,2	22
16	Stowarzyszenie "Samorządowe Centrum Przedsiębiorczości i Rozwoju" w Suchej Beskidzkiej	małopolskie	Sucha Beskidzka	cze 96	12 672	16	25 914	13	814	9	31,8	35
17	Stowarzyszenie Bielskie Centrum Przedsiębiorczości	śląskie	Bielsko-Biała	mar 95	11 991	17	23 265	15	779	10	29,9	40
18	Górnośląska Agencja Przekształceń Przedsiębiorstw S.A.	śląskie	Katowice	sty 99	11 840	18	11 656	29	139	52	83,9	5
19	Kujawsko-Pomorski Fundusz Pożyczkowy Sp. z o.o.	kujawsko-pomorskie	Toruń	maj 05	11 662	19	11 085	32	226	38	49,0	21
20	Pomorski Fundusz Pożyczkowy Sp. z o.o.	pomorskie	Gdańsk	kwi 05	11 096	20	12 314	28	605	13	20,4	59
21	Rudzka Agencja Rozwoju Inwestor Sp. z o.o.	śląskie	Ruda Śląska	lis 98	10 143	21	14 789	25	206	41	71,8	9
22	Agencja Rozwoju Regionalnego "AGRORREG" S.A.	dołnośląskie	Nowa Ruda	lis 98	10 037	22	18 357	17	400	20	45,9	24
23	Fundacja Rozwoju Regionu Rabka	małopolskie	Rabka Zdrój	maj 98	9 917	23	16 472	21	399	21	41,3	27
24	Ślupskie Stowarzyszenie Innowacji Gospodarczych i Przedsiębiorczości	pomorskie	Ślupsk	lip 96	9 640	24	17 805	20	492	17	36,2	30
25	Fundacja Rozwoju Regionu Łukta	warmińsko-mazurskie	Łukta	lut 96	9 307	25	18 063	18	357	25	50,6	19
26	Fundacja Wspierania Regionu Pierzechnica	świętokrzyskie	Pierzechnica	wrz 97	8 830	26	23 046	16	532	15	43,3	25
27	Fundacja Wspierania Przedsiębiorczości Regionalnej	warmińsko-mazurskie	Goldap	lis 98	8 094	27	15 287	24	261	33	58,6	15
28	Fundacja Rozwoju Gminy Żelów	łódzkie	Żelów	mar 95	8 070	28	17 895	19	833	7	21,5	57
29	Agencja Rozwoju Lokalnego S.A.	śląskie	Sosnowiec	lis 98	7 712	29	12 603	27	233	36	54,1	18
30	Działdowska Agencja Rozwoju S.A.	warmińsko-mazurskie	Działdowo	sty 00	7 668	30	8 756	35	266	32	32,9	32
31	Warmińsko - Mazurska Agencja Rozwoju Regionalnego S.A. w Olsztynie	warmińsko - mazurskie	Olsztyn	lip 04	7 638	31	6 521	43	103	58	63,3	13
32	Stowarzyszenie Inicjatyw Społeczno-Gospodarczych	zachodniopomorskie	Białogard	gru 04	6 367	32	8 251	39	195	43	42,3	26
33	Agencja Rozwoju Regionalnego S.A.	lubuskie	Zielona Góra	kwi 05	6 020	33	3 640	54	50	65	72,8	8
34	Fundacja Centrum Innowacji i Przedsiębiorczości	zachodniopomorskie	Koszalin	cze 96	5 547	34	10 833	33	362	23	29,9	39

Załącznik nr 1

Lp.	Nazwa Instytucji	Województwo	Siedziba - miejscowość	M-c / rok rozpoczęcia działalności pożyczkowej *)	Kapitał pożyczkowy		Wartość udzielonych pożyczek od początku działalności		Liczba udzielonych pożyczek od początku działalności		Przebieg pożyczka	
					tys. zł	nr miejsca	tys. zł	nr miejsca	szt.	nr miejsca	tys. zł	nr miejsca
35	Stowarzyszenie „Centrum Rozwoju Ekonomicznego Pasłęka”	warmińsko - mazurskie	Pasłęk	lut 97	5 500	35	7 366	41	194	44	38,0	29
36	Regionalna Izba Gospodarcza	podkarpackie	Stalowa Wola	mar 05	5 437	36	8 352	38	131	54	63,8	12
37	Fundacja Kaliski Inkubator Przedsiębiorczości w Kaliszu	wielkopolskie	Kalisz	kwi 95	5 315	37	9 730	34	360	24	27,0	48
38	Karkonoska Agencja Rozwoju Regionalnego S.A.	dolnośląskie	Jelenia Góra	wrz 93	4 733	38	11 647	30	374	22	31,1	36
39	Zyrardowski Stowarzyszenie Wspierania Przedsiębiorczości	mazowieckie	Żyrardów	paź 96	4 378	39	8 577	36	217	40	39,5	28
40	Stowarzyszenie Rozwoju Przedsiębiorczości i Inicjatyw Lokalnych	mazowieckie	Ząbki	wrz 97	4 236	40	5 460	49	200	42	27,3	47
41	Stowarzyszenie "Radomskie Centrum Przedsiębiorczości"	mazowieckie	Radom	maj 95	3 712	41	3 283	56	188	45	17,5	65
42	Agencja Rozwoju Regionalnego "ARES" S.A.	podlaskie	Suwałki	wrz 99	3 551	42	15 903	23	186	46	85,5	4
43	Fundacja Rozwoju Przedsiębiorczości	podlaskie	Suwałki	paź 96	3 504	43	7 624	40	258	34	29,6	42
44	Rzeszowska Agencja Rozwoju Regionalnego SA	podkarpackie	Rzeszów	mar 99	2 957	44	15 947	22	270	31	59,1	14
45	Fundacja Promocji Gospodarczej Regionu Krakowskiego	małopolskie	Kraków	mar 95	2 900	45	8 512	37	352	26	24,2	53
46	Szczeciński Fundusz Pożyczkowy Sp. z o.o.	zachodniopomorskie	Szczecin	cze 05	2 796	46	774	70	27	70	28,7	43
47	Podlaska Fundacja Rozwoju Regionalnego	podlaskie	Białystok	sie 02	2 608	47	5 515	48	186	47	29,7	41
48	Piotrkowskie Stowarzyszenie Wspierania Przedsiębiorczości	łódzkie	Piotrków Tryb.	paź 96	2 492	48	2 355	60	89	60	26,5	49
49	Agencja Rozwoju Regionalnego MARR S.A.	podkarpackie	Mielec	mar 04	2 370	49	3 444	55	63	62	54,7	17
50	Fundacja "Walbrzych 2000"	dolnośląskie	Walbrzych	lip 96	2 175	50	6 326	44	230	37	27,5	46
51	Ostrołęcki Ruch Wspierania Przedsiębiorczości - Fundusz Rozwoju Przedsiębiorczości	mazowieckie	Ostrołęka	wrz 96	2 098	51	1 194	31	464	18	24,1	54
52	Fundacja Inkubator	łódzkie	Łódź	cze 97	2 018	52	4 892	52	177	49	27,6	45
53	Stowarzyszenie "Ostrzeszowskie Centrum Przedsiębiorczości"	wielkopolskie	Ostrzeszów	sie 96	1 953	53	5 911	45	310	28	19,1	62
54	Fundacja Centrum Wspierania Przedsiębiorczości w Poddębicach	łódzkie	Poddębice	cze 95	1 917	54	4 896	51	220	39	22,3	55
55	Cech Rzemiosł Różnych Fundusz Rozwoju Przedsiębiorczości	wielkopolskie	Śrem	lis 96	1 839	55	4 997	50	237	35	21,1	58
56	Polskie Towarzystwo Ekonomiczne Oddział w Bydgoszczy	kujawsko-pomorskie	Bydgoszcz	lut 97	1 711	56	4 237	53	171	50	24,8	52
57	Stowarzyszenie Wspierania Małej Przedsiębiorczości z siedzibą w Dobiegniewie	łubuskie	Dobiegniew	mar 95	1 640	57	5 735	46	285	29	20,1	61
58	Warmińsko-Mazurskie Stowarzyszenie Wspierania Przedsiębiorczości	warmińsko-mazurskie	Olsztyn	wrz 96	1 615	58	5 559	47	179	48	31,1	38
59	Agencja Inicjatyw Lokalnych Sp. z o.o.	śląskie	Zarnowiec	gru 98	1 179	59	3 131	57	91	59	34,4	31
60	Stowarzyszenie "Promocja Przedsiębiorczości"	opolskie	Opole	paź 96	1 167	60	2 015	62	63	63	32,0	34
61	Fundacja "Przedsiębiorczość"	łubuskie	Żary	mar 95	1 058	61	2 499	59	159	51	15,7	66
62	Małopolski Instytut Gospodarczy w Rzeszowie	podkarpackie	Rzeszów	gru 96	1 023	62	2 346	61	107	57	21,9	56
63	Nidzicka Fundacja Rozwoju "NIDA"	warmińsko - mazurskie	Nidzica	cze 00	823	63	2 620	58	130	55	20,2	60
64	Międzyrodowe Stowarzyszenie Pracowników Instytucji Rynku Pracy w Polsce	pomorskie	Gdańsk	kwi 97	808	64	1 746	63	54	64	32,3	33
65	Bieszczadzka Agencja Rozwoju Regionalnego Sp. z o.o.	podkarpackie	Ustrzyki Dolne	lut 00	543	65	1 464	65	119	56	12,3	67
66	Agencja Rozwoju Przedsiębiorczości S.A.	śląskie	Żory	sty 01	526	66	1 520	64	80	61	19,0	63
67	Stowarzyszenie "Na Rzecz Rozwoju Miasta i Gminy Debrzno"	pomorskie	Debrzno	cze 02	279	67	1 069	67	41	67	26,1	50
68	Sudeckie Stowarzyszenie Inicjatyw Gospodarczych	dolnośląskie	Świdnica	cze 02	263	68	1 027	68	33	68	31,1	37
69	Zachodniopomorskie Stowarzyszenie Rozwoju Gospodarczego - Szczecińskie Centrum	zachodniopomorskie	Szczecin	sty 02	207	69	1 196	66	43	66	27,8	44
70	Agencja Rozwoju Regionu Kutnowskiego S.A.	łódzkie	Kutno	lip 02	53	70	833	69	33	69	25,2	51

*) Termin rozpoczęcia działalności pożyczkowej to termin udzielenia pierwszej pożyczki.

Polskie Stowarzyszenie Funduszy Pożyczkowych - Raport o Funduszach Pożyczkowych w Polsce - stan na 30.06.2007

Udział funduszy pożyczkowych w ogólnej sumie kapitału pożyczkowego, wartości i liczby udzielonych pożyczek na 30.06.2007 r.

Lp.	Nazwa Instytucji	Województwo	Siedziba - miejscowość	Kapitał pożyczkowy		Wartość udzielonych pożyczek od początku działalności		Liczba udzielonych pożyczek od początku działalności	
				tys. zł	%	tys. zł	%	szt.	%
Razem				767 556	100,00	2 173 982	100,00	141 971	100,00
1	Polska Fundacja Przedsiębiorczości	zachodniopomorskie	Szczecin	96 845	12,62	189 541	8,72	2 564	1,81
2	Fundusz Mikro Sp. z o.o.	mazowieckie	Warszawa	87 239	11,37	771 592	35,49	100 272	70,63
3	Fundacja Rozwoju Śląska oraz Wspierania Inicjatyw Lokalnych	opolskie	Opole	55 481	7,23	161 610	7,43	1 670	1,18
4	Fundusz Górnośląski S.A.	śląskie	Katowice	44 381	5,78	51 233	2,36	514	0,36
5	Górnośląska Agencja Rozwoju Regionalnego S.A.	śląskie	Katowice	40 456	5,27	40 389	1,86	618	0,44
6	Fundacja na rzecz Rozwoju Polskiego Rolnictwa	mazowieckie	Warszawa	30 214	3,94	87 172	4,01	4 699	3,31
7	Wielkopolska Agencja Rozwoju Przedsiębiorczości Sp. z o.o.	wielkopolskie	Poznań	21 389	2,79	27 203	1,25	401	0,28
8	Konieczki Stowarzyszenie Wspierania Przedsiębiorczości	świętokrzyskie	Końskie	20 057	2,61	36 310	1,67	626	0,44
9	Lubelska Fundacja Rozwoju - ARR	lubelskie	Lublin	19 127	2,49	25 515	1,17	549	0,39
10	Małopolska Agencja Rozwoju Regionalnego S.A.	małopolskie	Kraków	18 533	2,41	13 820	0,64	274	0,19
11	Inicjatywa Mikro Sp. z o.o.	małopolskie	Kraków	16 630	2,17	67 438	3,10	5 627	3,96
12	Fundusz Regionu Wałbrzyskiego	dolnośląskie	Wałbrzych	16 014	2,09	69 320	3,19	830	0,58
13	Fundacja Wspomagania Wsi	mazowieckie	Warszawa	15 736	2,05	107 914	4,96	9 306	6,55
14	Łódzka Agencja Regionalny Fundusz Pożyczkowy S.A.	łódzkie	Łódź	15 535	2,02	52 113	2,40	312	0,22
15	Mazowiecki Regionalny Fundusz Pożyczkowy Sp. z o.o.	mazowieckie	Warszawa	14 283	1,86	6 559	0,30	136	0,10
16	Stowarzyszenie "Samorządowe Centrum Przedsiębiorczości i Rozwoju" w Suchej Beskidzkiej	małopolskie	Sucha Beskidzka	12 672	1,65	25 914	1,19	814	0,57
17	Stowarzyszenie Bielskie Centrum Przedsiębiorczości	śląskie	Bielsko-Biala	11 991	1,56	23 265	1,07	779	0,55
18	Górnośląska Agencja Przekształceń Przedsiębiorstw S.A.	śląskie	Katowice	11 840	1,54	11 656	0,54	139	0,10
19	Kujawsko-Pomorski Fundusz Pożyczkowy Sp. z o.o.	kujawsko-pomorskie	Toruń	11 662	1,52	11 085	0,51	226	0,16
20	Pomorski Fundusz Pożyczkowy Sp. z o.o.	pomorskie	Gdańsk	11 096	1,45	12 314	0,57	605	0,43
21	Rudzka Agencja Rozwoju Inwestor Sp. z o.o.	śląskie	Ruda Śląska	10 143	1,32	14 789	0,68	206	0,15
22	Agencja Rozwoju Regionalnego "AGROREG" S.A.	dolnośląskie	Nowa Ruda	10 037	1,31	18 357	0,84	400	0,28
23	Fundacja Rozwoju Regionu Rabka	małopolskie	Rabka Zdrój	9 917	1,29	16 472	0,76	399	0,28
24	Śląskie Stowarzyszenie Innowacji Gospodarczych i Przedsiębiorczości	pomorskie	Śląsk	9 640	1,26	17 805	0,82	492	0,35
25	Fundacja Rozwoju Regionu Łukta	warmińsko-mazurskie	Łukta	9 307	1,21	18 063	0,83	357	0,25
26	Fundacja Rozwoju Regionu Pierzechnica	świętokrzyskie	Pierzechnica	8 830	1,15	23 046	1,06	532	0,37
27	Fundacja Wspierania Przedsiębiorczości Regionalnej	warmińsko-mazurskie	Goldap	8 094	1,05	15 287	0,70	261	0,18
28	Fundacja Rozwoju Gminy Żelów	łódzkie	Żelów	8 070	1,05	17 895	0,82	833	0,59
29	Agencja Rozwoju Lokalnego S.A.	śląskie	Sosnowiec	7 712	1,00	12 603	0,58	233	0,16
30	Działdowska Agencja Rozwoju S.A.	warmińsko-mazurskie	Działdowo	7 668	1,00	8 756	0,40	266	0,19
31	Warmińsko - Mazurska Agencja Rozwoju Regionalnego S.A. w Olsztynie	warmińsko - mazurskie	Olsztyn	7 638	1,00	6 521	0,30	103	0,07
32	Stowarzyszenie Inicjatyw Społeczno-Gospodarczych	zachodniopomorskie	Białogard	6 367	0,83	8 251	0,38	195	0,14
33	Agencja Rozwoju Regionalnego S.A.	lubuskie	Zielona Góra	6 020	0,78	3 640	0,17	50	0,04
34	Fundacja Centrum Innowacji i Przedsiębiorczości	zachodniopomorskie	Koszalin	5 547	0,72	10 833	0,50	362	0,25

Załącznik nr 2

Lp.	Nazwa Instytucji	Województwo	Siedziba - miejscowość	Kapitał pożyczkowy		Wartość udzielonych pożyczek od początku działalności		Liczba udzielonych pożyczek od początku działalności	
				tys. zł	%	tys. zł	%	szt.	%
35	Stowarzyszenie „Centrum Rozwoju Ekonomicznego Pasłęka”	warmińsko - mazurskie	Pasłęk	5 500	0,72	7 366	0,34	194	0,14
36	Regionalna Izba Gospodarcza	podkarpackie	Stalowa Wola	5 437	0,71	8 352	0,38	131	0,09
37	Fundacja Kaliski Inkubator Przedsiębiorczości w Kaliszu	wielkopolskie	Kalisz	5 315	0,69	9 730	0,45	360	0,25
38	Karkonoska Agencja Rozwoju Regionalnego S.A.	dolnośląskie	Jelenia Góra	4 733	0,62	11 647	0,54	374	0,26
39	Zyrardowskie Stowarzyszenie Wspierania Przedsiębiorczości	mazowieckie	Żyrardów	4 378	0,57	8 577	0,39	217	0,15
40	Stowarzyszenie Rozwoju Przedsiębiorczości i Inicjatyw Lokalnych	mazowieckie	Ząbki	4 236	0,55	5 460	0,25	200	0,14
41	Stowarzyszenie "Radomskie Centrum Przedsiębiorczości"	mazowieckie	Radom	3 712	0,48	3 283	0,15	188	0,13
42	Agencja Rozwoju Regionalnego "ARES" S.A.	podlaskie	Suwałki	3 551	0,46	15 903	0,73	186	0,13
43	Fundacja Rozwoju Przedsiębiorczości	podlaskie	Suwałki	3 504	0,46	7 624	0,35	258	0,18
44	Rzeszowska Agencja Rozwoju Regionalnego SA	podkarpackie	Rzeszów	2 957	0,39	15 947	0,73	270	0,19
45	Fundacja Promocji Gospodarczej Regionu Krakowskiego	małopolskie	Kraków	2 900	0,38	8 512	0,39	352	0,25
46	Szczeciński Fundusz Pożyczkowy Sp. z o.o.	zachodniopomorskie	Szczecin	2 796	0,36	774	0,04	27	0,02
47	Podlaska Fundacja Rozwoju Regionalnego	podlaskie	Białystok	2 608	0,34	5 515	0,25	186	0,13
48	Piotrkowskie Stowarzyszenie Wspierania Przedsiębiorczości	łódzkie	Piotrków Tryb.	2 492	0,32	2 355	0,11	89	0,06
49	Agencja Rozwoju Regionalnego MARR S.A.	podkarpackie	Mielec	2 370	0,31	3 444	0,16	63	0,04
50	Fundacja "Wąbrzych 2000"	dolnośląskie	Wąbrzych	2 175	0,28	6 326	0,29	230	0,16
51	Ostrołęcki Ruch Wspierania Przedsiębiorczości - Fundusz Rozwoju Przedsiębiorczości	mazowieckie	Ostrołęka	2 098	0,27	11 194	0,51	464	0,33
52	Fundacja Inkubator	łódzkie	Łódź	2 018	0,26	4 892	0,23	177	0,12
53	Stowarzyszenie "Ostrzeszowskie Centrum Przedsiębiorczości"	wielkopolskie	Ostrzeszów	1 953	0,25	5 911	0,27	310	0,22
54	Fundacja Centrum Wspierania Przedsiębiorczości w Poddębicach	łódzkie	Poddębice	1 917	0,25	4 896	0,23	220	0,15
55	Cech Rzemiosł Różnych Fundusz Rozwoju Przedsiębiorczości	wielkopolskie	Śrem	1 839	0,24	4 997	0,23	237	0,17
56	Polskie Towarzystwo Ekonomiczne Oddział w Bydgoszczy	kujawsko-pomorskie	Bydgoszcz	1 711	0,22	4 237	0,19	171	0,12
57	Stowarzyszenie Wspierania Małej Przedsiębiorczości z siedzibą w Dobiegniewie	lubuskie	Dobiegniew	1 640	0,21	5 735	0,26	285	0,20
58	Warmińsko-Mazurskie Stowarzyszenie Wspierania Przedsiębiorczości	warmińsko-mazurskie	Olshzynek	1 615	0,21	5 559	0,26	179	0,13
59	Agencja Inicjatyw Lokalnych Sp. z o.o.	śląskie	Żarnowiec	1 179	0,15	3 131	0,14	91	0,06
60	Stowarzyszenie "Promocja Przedsiębiorczości"	opolskie	Opole	1 167	0,15	2 015	0,09	63	0,04
61	Fundacja "Przedsiębiorczość"	lubuskie	Żary	1 058	0,14	2 499	0,11	159	0,11
62	Małopolski Instytut Gospodarczy w Rzeszowie	podkarpackie	Rzeszów	1 023	0,13	2 346	0,11	107	0,08
63	Nidzicka Fundacja Rozwoju "NIDA"	warmińsko - mazurskie	Nidzica	823	0,11	2 620	0,12	130	0,09
64	Międzynarodowe Stowarzyszenie Pracowników Instytucji Rynku Pracy w Polsce	pomorskie	Gdańsk	808	0,11	1 746	0,08	54	0,04
65	Bieszczadzka Agencja Rozwoju Regionalnego Sp. z o.o.	podkarpackie	Ustrzyki Dolne	543	0,07	1 464	0,07	119	0,08
66	Agencja Inicjatyw Lokalnych Sp. z o.o.	śląskie	Żory	526	0,07	1 520	0,07	80	0,06
67	Stowarzyszenie "Na Rzecz Rozwoju Miasta i Gminy Debrzno"	pomorskie	Debrzno	279	0,04	1 069	0,05	41	0,03
68	Sudeckie Stowarzyszenie Inicjatyw Gospodarczych	dolnośląskie	Świdnica	263	0,03	1 027	0,05	33	0,02
69	Zachodniopomorskie Stowarzyszenie Rozwoju Gospodarczego - Szczecińskie Centrum Przedsiębiorczości	zachodniopomorskie	Szczecin	207	0,03	1 196	0,06	43	0,03
70	Agencja Rozwoju Regionu Kutnowskiego S.A.	łódzkie	Kutno	53	0,01	833	0,04	33	0,02

Polskie Stowarzyszenie Funduszy Pożyczkowych - Raport o Funduszach Pożyczkowych w Polsce - stan na 30.06.2007

Aktywność funduszy pożyczkowych - wybrane informacje o funduszach pożyczkowych na 30.06.2007 r.

Lp.	Nazwa Instytucji	Województwo	Stedziba - miejscowość	Czas funkcjon. funduszu w m-cach *)	Deklarowany charakter, funduszu w zasięgu (L-lokalny, R-regionalny, K-krajowy)	Kapitał pożyczkowy w tys. zł			Pożyczki udzielone w I pół. 2007 r.		Pożyczki aktywne na 30.06.07		Przebiegła wartość pożyczek narastająco do 30.06.07 [tys. zł]	Liczba udzielonych pożyczek/ liczba m-cy funkcjon. funduszu [szL/m-c]	Wartość aktywnych pożyczek/ wartość kapitału pożyczk. na 30.06.07	Stosunek wartości udzielonych pożyczek do kapitału pożyczkowego na 30.06.07
						na 30.06.07	przystos./ spadek w I pół. 2007 r.	liczba	wartość tys. zł	liczba	wartość tys. zł	wartość tys. zł				
Ogółem				X	X	767 556	53 478	141 971	2 173 982	10 915	205 942	31 995	541 063	18,9	70,5%	26,8%
1	Poliska Fundacja Przedsiębiorczości	zachodniopomorskie	Szczecin	118	K	96 845	6 812	2 564	189 541	242	16 067	1 240	56 676	21,8	58,5%	16,6%
2	Fundusz Mikro Sp. z o.o.	mazowieckie	Warszawa	151	K	87 239	6 255	100 272	771 592	7 318	55 706	17 574	86 703	663,8	99,4%	63,9%
3	Fundacja Rozwoju Śląska oraz Wspierania Inicjatyw Lokalnych	opolskie	Opole	171	K	55 481	5 824	1 670	161 610	154	12 120	704	34 601	9,7	62,4%	21,8%
4	Fundusz Gornosląski S.A.	śląskie	Katowice	40	R	44 381	-11 441	514	51 233	118	11 234	390	35 648	13,0	80,3%	25,3%
5	Gornosląska Agencja Rozwoju Regionalnego S.A.	śląskie	Katowice	112	R	40 456	984	618	40 389	6	573	192	9 638	5,5	23,8%	1,4%
6	Fundacja na rzecz Rozwoju Polskiego Rolnictwa	mazowieckie	Warszawa	159	R	30 214	5 433	4 699	87 172	201	8 854	1 047	22 549	18,6	74,6%	29,3%
7	Wielkopolska Agencja Rozwoju Przedsiębiorczości Sp. z o.o.	wielkopolskie	Poznań	40	R	21 389	2 730	401	27 203	75	5 517	363	18 931	67,8	88,5%	25,8%
8	Konieczne Stowarzyszenie Wspierania Przedsiębiorczości	świętokrzyskie	Końskie	134	R	20 057	5 373	626	36 310	66	4 617	309	15 735	58,0	78,5%	23,0%
9	Lubelska Fundacja Rozwoju - ARR	lubelskie	Lublin	73	R	19 127	1 424	549	25 515	106	6 309	359	13 489	46,5	70,5%	33,0%
10	Malopolska Agencja Rozwoju Regionalnego S.A.	malopolskie	Kraków	57	R	18 533	433	274	13 820	52	2 933	190	9 160	50,4	49,4%	15,8%
11	Inicjatywa Mikro Sp. z o.o.	malopolskie	Kraków	138	R	16 630	-271	5 627	67 438	299	5 755	941	10 781	12,0	64,8%	34,6%
12	Fundusz Regionu Walbrzyskiego	dolnośląskie	Walbrzych	176	R	16 014	1 630	830	69 320	52	3 801	406	11 442	83,5	71,4%	23,7%
13	Fundacja Wspomagania Wsi	mazowieckie	Warszawa	189	K	15 736	1 822	9 306	107 914	682	7 093	2 011	15 736	11,6	100,0%	45,1%
14	Łódzka Agencja Rozwoju Regionalnego S.A.	łódzkie	Łódź	132	R	15 535	251	312	52 113	16	1 433	68	6 475	167,0	41,7%	9,2%
15	Mazowiecki Regionalny Fundusz Pożyczkowy Sp. z o.o.	mazowieckie	Warszawa	28	R	14 283	843	136	6 559	35	1 547	126	4 830	48,2	33,8%	10,8%
16	Stowarzyszenie "Samorządowe Centrum Przedsiębiorczości i Rozwoju" w Suchej Beskidzkiej	malopolskie	Sucha Beskidzka	135	L	12 672	1 102	814	25 914	99	3 366	419	11 416	31,8	90,1%	26,6%
17	Stowarzyszenie Bielskie Centrum Przedsiębiorczości	śląskie	Bielsko-Biala	150	R	11 991	994	779	23 265	36	1 782	236	8 753	29,9	73,0%	14,9%
18	Gornosląska Agencja Przekształceń Przedsiębiorstw S.A.	śląskie	Katowice	103	K	11 840	2 742	139	11 656	22	2 247	85	6 126	83,9	51,7%	19,0%
19	Kujawsko-Pomorski Fundusz Pożyczkowy Sp. z o.o.	kujawsko-pomorskie	Toruń	26	R	11 662	1 322	226	11 085	43	2 097	214	7 454	49,0	63,9%	18,0%
20	Pomorski Fundusz Pożyczkowy Sp. z o.o.	pomorskie	Gdańsk	27	R	11 096	612	605	12 314	178	4 001	458	7 893	20,4	71,1%	36,1%
21	Rudzka Agencja Rozwoju Inwestor Sp. z o.o.	śląskie	Ruda Śląska	105	K	10 143	1 367	206	14 789	40	2 802	142	7 050	71,8	69,5%	27,6%
22	Agencja Rozwoju Regionalnego "AGROREG" S.A.	dolnośląskie	Nowa Ruda	105	R	10 037	2 196	400	18 357	65	3 063	194	6 782	45,9	67,6%	30,3%
23	Fundacja Rozwoju Regionu Rabka	malopolskie	Rabka Zdrój	112	R	9 917	1 842	399	16 472	54	2 381	241	7 744	41,3	78,1%	24,0%
24	Śląskie Stowarzyszenie Innowacji Gospodarczych i Przedsiębiorczości	pomorskie	Ślupsk	134	R	9 640	1 183	492	17 805	25	1 447	159	5 669	36,2	58,8%	15,0%
25	Fundacja Rozwoju Regionu Łukta	warmińsko-mazurskie	Łukta	139	L	9 307	1 036	357	18 063	47	2 911	221	8 781	50,6	94,4%	31,3%
26	Fundacja Rozwoju Regionu Pierzchnica	świętokrzyskie	Pierzchnica	120	R	8 830	431	532	23 046	49	2 750	190	8 430	43,3	95,5%	31,1%
27	Fundacja Wspierania Przedsiębiorczości Regionalnej	warmińsko-mazurskie	Goldap	105	L	8 094	1 044	261	15 287	36	2 709	144	6 561	58,6	81,1%	33,5%
28	Fundacja Rozwoju Gminy Żelów	śląskie	Żelów	150	R	8 070	1 330	833	17 895	60	2 522	376	6 030	21,5	74,7%	31,3%
29	Agencja Rozwoju Lokalnego S.A.	śląskie	Sosnowiec	105	L	7 712	669	233	12 603	41	2 386	174	7 504	54,1	97,3%	30,9%
30	Działowska Agencja Rozwoju S.A.	warmińsko-mazurskie	Działdowo	91	L	7 668	1 885	266	8 756	43	2 786	135	7 169	32,9	93,5%	36,3%
31	Warmińsko - Mazurska Agencja Rozwoju Regionalnego S.A. w Olsztynie	warmińsko - mazurskie	Olsztyn	36	R	7 638	615	103	6 521	22	1 417	98	4 828	63,3	63,2%	18,6%
32	Stowarzyszenie Inicjatyw Społeczno-Gospodarczych	zachodniopomorskie	Białogard	31	L	6 367	744	195	8 251	28	1 428	170	4 980	42,3	78,2%	22,4%
33	Agencja Rozwoju Regionalnego S.A.	lubuskie	Zielona Góra	27	R	6 020	0	50	3 640	12	832	44	2 429	72,8	40,3%	13,8%
34	Fundacja Centrum Innowacji i Przedsiębiorczości	zachodniopomorskie	Koszalin	135	L	5 547	1 025	362	10 833	53	2 516	149	4 453	29,9	80,3%	45,4%

Lp.	Nazwa Instytucji	Województwo	Stędziba - miejscowość	Czas funkcjon. funduszu w m-cach *)	Deklarowany charakter, zasięg (L-lokalny, R-regionalny, K-krajowy)	Kapitał pożyczkowy w tys. zł		Pożyczki udzielone od początku działalności do 30.06.07		Pożyczki udzielone w I pół. 2007 r.		Pożyczki aktywne na 30.06.07		Przebieg wartość pożyczek następująco do 30.06.07 [tys. zł]	Liczba udzielonych pożyczek/ liczba m-cy funkcjon. funduszu na 30.06.07 [szt./m-c]	Wartość aktywnych pożyczek/ wartość kapitału pożyczkowego na 30.06.07	Stosunek wartości udzielonych pożyczek/ kapitału pożyczkowego na 30.06.07
						na 30.06.07	w I pół. 2007 r.	liczba	wartość tys. zł	liczba	wartość tys. zł	liczba	wartość tys. zł				
35	Stowarzyszenie „Centrum Rozwoju Ekonomicznego Pasieki”	warmińsko - mazurskie	Pasiek	127	R	5 500	632	194	7 366	28	1 676	120	4 029	38,0	1,5	73,3%	30,2%
36	Regionalna Izba Gospodarcza	podkarpackie	Siałowa Wola	28	L	5 437	99	131	8 352	28	1 698	121	5 356	63,8	4,6	98,5%	31,2%
37	Fundacja Kaliski Inkubator Przedsiębiorczości w Kaliszu	wielkopolskie	Kalisz	149	L	5 315	700	360	9 730	19	1 018	131	3 389	27,0	2,4	63,8%	19,2%
38	Karkonoska Agencja Rozwoju Regionalnego S.A.	dolnośląskie	Jelenia Góra	168	L	4 733	1 082	374	11 647	26	1 088	113	3 543	31,1	2,2	74,9%	23,0%
39	Żyrardowskie Stowarzyszenie Wspierania Przedsiębiorczości	mazowieckie	Żyrardów	131	L	4 378	1 212	217	8 577	28	1 735	91	3 936	39,5	1,7	89,9%	39,6%
40	Stowarzyszenie Rozwoju Przedsiębiorczości i Inicjatyw Lokalnych	mazowieckie	Ząbki	120	K	4 236	1 108	200	5 460	34	1 870	107	2 823	27,3	1,7	66,6%	44,1%
41	Stowarzyszenie "Radomskie Centrum Przedsiębiorczości"	mazowieckie	Radom	148	L	3 712	57	188	3 283	1	20	65	755	17,5	1,3	20,3%	0,5%
42	Agencja Rozwoju Regionalnego "ARES" S.A.	podlaskie	Suwałki	95	R	3 551	122	186	15 903	10	660	60	2 614	85,5	2,0	73,6%	18,6%
43	Fundacja Rozwoju Przedsiębiorczości	podlaskie	Suwałki	131	K	3 504	554	258	7 624	23	1 259	132	3 002	29,6	2,0	85,7%	35,9%
44	Rzeszowska Agencja Rozwoju Regionalnego SA	podkarpackie	Rzeszów	101	R	2 957	134	270	15 947	16	1 094	60	2 509	59,1	2,7	84,8%	37,0%
45	Fundacja Promocji Gospodarczej Regionu Krakowskiego	małopolskie	Kraków	150	R	2 900	1	352	8 512	10	480	84	2 488	24,2	2,3	85,8%	16,6%
46	Szczeciński Fundusz Pożyczkowy Sp. z o.o.	zachodniopomorskie	Szczecin	25	L	2 796	20	27	774	5	289	26	552	28,7	1,1	19,7%	10,3%
47	Podlaska Fundacja Rozwoju Regionalnego	podlaskie	Białystok	60	R	2 608	-56	186	5 515	18	1 017	82	2 062	29,7	3,1	79,1%	39,0%
48	Protokolskie Stowarzyszenie Wspierania Przedsiębiorczości	łódzkie	Piotrków Tryb.	131	R	2 492	86	89	2 355	2	65	45	2 334	26,5	0,7	93,7%	2,6%
49	Agencja Rozwoju Regionalnego MARR S.A.	podkarpackie	Mielec	41	L	2 370	32	63	3 444	6	359	43	2 127	54,7	1,6	89,7%	15,1%
50	Fundacja "Walbrzych 2000"	dolnośląskie	Walbrzych	134	R	2 175	47	230	6 326	8	289	57	1 014	27,5	1,7	46,6%	13,3%
51	Ostrołęcki Ruch Wspierania Przedsiębiorczości - Fundusz Rozwoju Przedsiębiorczości	mazowieckie	Ostrołęka	132	L	2 098	0	464	11 194	10	310	99	1 806	24,1	3,5	86,1%	14,8%
52	Fundacja Inkubator	łódzkie	Łódź	123	R	2 018	-107	310	5 911	12	407	71	1 592	27,6	1,4	63,1%	0,0%
53	Stowarzyszenie "Ostrzeszowskie Centrum Przedsiębiorczości"	wielkopolskie	Ostrzeszów	133	R	1 953	15	220	4 896	7	240	68	1 107	19,1	2,3	81,5%	20,8%
54	Fundacja Centrum Wspierania Przedsiębiorczości w Podłębiach	łódzkie	Podlebie	147	K	1 917	15	220	4 896	7	240	68	1 107	22,3	1,5	57,7%	12,5%
55	Cech Rzemiosł Różnych Fundusz Rozwoju Przedsiębiorczości	wielkopolskie	Srem	130	L	1 839	551	237	4 997	8	240	72	1 131	21,1	1,8	61,5%	13,0%
56	Polskie Towarzystwo Ekonomiczne Oddział w Bydgoszczy	kujawsko-pomorskie	Bydgoszcz	127	R	1 711	-45	171	4 237	6	187	61	908	24,8	1,3	53,1%	10,9%
57	Stowarzyszenie Wspierania Małej Przedsiębiorczości z siedzibą w Dobiegniewie	lubuskie	Dobiegniew	150	R	1 640	-2 873	285	5 735	7	338	67	1 640	20,1	1,9	100,0%	20,6%
58	Warmińsko-Mazurskie Stowarzyszenie Wspierania Przedsiębiorczości	warmińsko-mazurskie	Olśztynek	132	R	1 615	0	179	5 559	2	130	63	1 257	31,1	1,4	77,8%	8,0%
59	Agencja Inicjatyw Lokalnych Sp. z o.o.	śląskie	Żarów	104	R	1 179	-45	91	3 131	3	7	43	1 176	34,4	0,9	99,7%	0,6%
60	Stowarzyszenie "Promocja Przedsiębiorczości"	opolskie	Opole	131	R	1 167	-28	63	2 015	0	0	15	475	32,0	0,5	40,7%	0,0%
61	Fundacja "Przedsiębiorczość"	lubuskie	Żary	150	R	1 058	9	159	2 499	3	24	46	366	15,7	1,1	34,6%	2,3%
62	Małopolski Instytut Gospodarczy w Rzeszowie	podkarpackie	Rzeszów	129	K	1 023	15	107	2 346	1	59	47	698	21,9	0,8	68,2%	5,8%
63	Niższa Fundacja Rozwoju "NIDA"	warmińsko - mazurskie	Niżlica	86	L	823	-153	130	2 620	2	21	43	623	20,2	1,5	75,7%	2,6%
64	Międzynarodowe Stowarzyszenie Pracowników Instytucji Rynku Pracy w Polsce	pomorskie	Gdańsk	125	R	808	93	54	1 746	2	64	22	484	32,3	0,4	59,9%	7,9%
65	Bieszczadzka Agencja Rozwoju Regionalnego Sp. z o.o.	podkarpackie	Ustrzyki Dolne	90	L	543	38	119	1 464	4	95	21	239	12,3	1,3	44,0%	17,5%
66	Agencja Rozwoju Przedsiębiorczości S.A.	śląskie	Żory	79	L	526	45	80	1 520	8	140	36	506	19,0	1,0	96,2%	26,6%
67	Stowarzyszenie "Na Rzesz Rozwoju Miasta i Gminy Debrzno"	pomorskie	Debrzno	62	L	279	-68	41	1 069	3	65	27	279	26,1	0,7	100,0%	23,3%
68	Sudeckie Stowarzyszenie Inicjatyw Gospodarczych	dolnośląskie	Świdnica	62	L	263	-79	33	1 027	0	0	15	263	31,1	0,5	100,0%	0,0%
69	Zachodniopomorskie Stowarzyszenie Rozwoju Gospodarczego - Szczecińskie Centrum Przedsiębiorczości	zachodniopomorskie	Szczecin	67	L	207	0	43	1 196	0	0	11	207	27,8	0,6	100,0%	0,0%
70	Agencja Rozwoju Regionu Kujawskiego S.A.	łódzkie	Kunowo	61	L	53	-33	33	833	0	0	6	53	25,2	0,5	100,0%	0,0%

*) Za czas funkcjonowania funduszu przyjęto czas jaki minął od udzielenia pierwszej pożyczki do 30.06.2007

Polskie Stowarzyszenie Funduszy Pożyczkowych - Raport o Funduszach Pożyczkowych w Polsce - stan na 30.06.2007

Dane teleadresowe funduszy pożyczkowych w Polsce według siedziby głównej w podziale na województwa na 30.06.2007 r.

Lp	Nazwa Instytucji/Funduszu	Województwo		Adres			Strona www	Adres poczty elektronicznej	Tel.	Fax
		mięjscość	kod	ulica						
1	2	3	4	5	6	7	8	9	10	
1.	Karkonoska Agencja Rozwoju Regionalnego S.A.	dolnośląskie	Jelenia Góra	58-500	ul. 1- Maja 27	www.karr.pl	ksu@karr.pl	075-752-32-93	075-752-27-94	
2.	Agencja Rozwoju Regionalnego „AGROREG” S.A.	dolnośląskie	Nowa Ruda	57-402	ul. Kłodzka 27	www.agroreg.com.pl	piotr@agroreg.com.pl	074-872-50-25	074-872-50-25	
3.	Sudeckie Stowarzyszenie Inicjatyw Gospodarczych	dolnośląskie	Świdnica	58-100	al. Niepodległości 14	www.ssiig.pl	biuro@ssiig.pl	074-857-86-27	074-853-86-26	
4.	Fundacja "Walbrzych 2000"	dolnośląskie	Walbrzych	58-304	ul. Ludowa 1c	www.walbrzych2000.pl	biuro@walbrzych2000.pl	074-843-45-62	074-843-45-32	
5.	Fundusz Regionu Walbrzyskiego	dolnośląskie	Walbrzych	58-300	ul. Limanowskiego 15	www.frw.pl	biuro@frw.pl	074-664-48-10	074-664-48-22	
6.	Subregionalny Fundusz Pożyczkowy "DOLNY ŚLĄSK" *)	dolnośląskie	Wrocław	53-146	ul. Racławicka 2-4	www.pfp.com.pl	pfp@pfp.com.pl	071-332-31-81	071-332-31-81	
7.	Polskie Towarzystwo Ekonomiczne O/Bydgoszcz	kujawsko-pomorskie	Bydgoszcz	85-034	ul. Długa 34	www.pie.bydgoszcz.pl	owobteino@poczta.onet.pl	052-322-65-52	052-322-67-81	
8.	Subregionalny Fundusz Pożyczkowy "KULIAWIĄK" *)	kujawsko-pomorskie	Bydgoszcz	85-027	ul. Jagiellońska 103	www.pfp.com.pl	pfp@pfp.com.pl	052-373-14-45	052-373-14-45	
9.	Kujawsko-Pomorski Fundusz Pożyczkowy Sp. z o.o.	kujawsko-pomorskie	Toruń	87-100	ul. Szosa Chelmińska 26	www.pozyczki@kujawsko-pomorskie.pomorze.pl	pozyczki@kujawsko-pomorskie.pl	056-622-71-62	056-622-71-62	
10.	Lubelska Fundacja Rozwoju - Agencja Rozwoju Regionalnego	lubelskie	Lublin	20-111	Rynek 7	www.lfr.lublin.pl	pozyczka@lfr.lublin.pl	081-743-73-24	081-743-73-24	
11.	Stowarzyszenie Wspierania Małej Przedsiębiorczości Z/S w Dobiegniewie	lubuskie	Dobiegniew	66-520	ul. Dembowskiego 2	www.swmpdobiegniew.pl	biuro@swmpdobiegniew.pl	095-761-15-40	095-763-94-77	
12.	Agencja Rozwoju Regionalnego S.A.	lubuskie	Zielona Góra	65-001	ul. Chopina 11/13 i 14	www.region.zgora.pl	lpozyczkowy@region.zgora.pl	068-327-05-04	068-325-38-88	
13.	Fundacja "Przedsiębiorczość"	lubuskie	Żary	68-200	ul. Mieszka I 13	www.fundacja.zary.pl	fp@fundacja.zary.pl	068-479-16-02	068-479-16-04	
14.	Subregionalny Fundusz Pożyczkowy "ODRA" *)	lubuskie	Gorzów Wielkopolski	66-400	ul. J. Pankiewicza 5-7	www.pfp.com.pl	pfp@pfp.com.pl	095-733-04-81	095-733-04-81	
15.	Agencja Rozwoju Regionu Kutnowskiego S.A.	łódzkie	Kutno	99-300	ul. Wyszyńskiego 11	www.ark.kutno.net.pl	ark@kutno.net.pl	024-355-74-51	024-355-74-50	
16.	Fundacja Inkubator	łódzkie	Łódź	90-434	ul. Piotrkowska 143	www.inkubator.org.pl	sekretariat@inkubator.org.pl	042-630-09-86	042-633-87-13	
17.	Łódzka Agencja Rozwoju Regionalnego S.A.	łódzkie	Łódź	90-002	ul. Tuwima 22/26	www.larr.lodz.pl	dl@larr.lodz.pl	042-664-30-43	042-664-37-50	
18.	Piotrkowskie Stowarzyszenie Wspierania Przedsiębiorczości	łódzkie	Piotrków Trybunalski	97-300	al. 3-Maja 6b	www.piotrswp.republika.pl	piotrswp@poczta.onet.pl	044-649-70-57	044-649-70-57	
19.	Fundacja Centrum Wspierania Przedsiębiorczości w Podłębiach	łódzkie	Podłębie	99-200	ul. 1-go Maja 15	www.fewp.pl	biuro@fcwp.pl	043-678-31-58	043-678-31-58	
20.	Fundacja Rozwoju Gminy Żelów	łódzkie	Żelów	97-425	ul. Mickiewicza 4	www.frgz.pl	frgz@frgz.pl	044-634-10-06	044-634-12-30	
21.	Fundacja Promocji Gospodarczej Regionu Krakowskiego	małopolskie	Kraków	30-969	ul. Mrozowa 20 a	www.fprkr.krakow.pl	fundusz@fprkr.krakow.pl	012-642-16-70	012-644-53-06	
22.	Inicjatywa Mikro Sp. z o.o.	małopolskie	Kraków	31-111	al. Krasieńskiego 11 A	www.inicjatywamikro.pl	sekretariat@inicjatywamikro.pl	012-427-03-93	012-427-03-93	
23.	Małopolska Agencja Rozwoju Regionalnego S.A.	małopolskie	Kraków	31-542	ul. Kordylewskiego 11	www.maarr.pl	maarr@maarr.pl	012-617-66-32	012-617-66-67	
24.	Fundacja Rozwoju Regionu Rabka	małopolskie	Rabka Zdrój	34-700	ul. Piłsudskiego 1	www.frrzp.pl	poczta@fundacja.region-rabka.pl	018-267-77-39	018-267-77-39	
25.	Stowarzyszenie "Samorządowe Centrum Przedsiębiorczości i Rozwoju"	małopolskie	Sucha Beskidzka	34-200	ul. Mickiewicza 41	www.ovpsucha@iarp.pl	ovpsucha@iarp.pl	033-874-11-03	033-874-12-85	
26.	Ostrołęcki Ruch Wspierania Przedsiębiorczości - Fundusz Rozwoju Przedsiębiorczości	mazowieckie	Ostrołęka	07-401	ul. Kołobrzeska 15	www.onwp.com.pl	orwvp@orwvp.com.pl	029-769-10-34	029-769-10-34	
27.	Stowarzyszenie "Radomskie Centrum Przedsiębiorczości"	mazowieckie	Radom	26-600	ul. Kosciuszki 1	www.step.radom.pl	tep1@radom.net	048-360-00-45	048-360-00-46	

Lp	Nazwa Instytucji/Funduszu	Województwo	Adres			Strona www	Adres poczty elektronicznej	Tel.	Fax
			miejscowość	kod	ulica				
1		3	4	5	6	7	8	9	10
28.	Fundacja na rzecz Rozwoju Polskiego Rolnictwa	mazowieckie	Warszawa	01-869	ul. Marymoncka 32 B/19	www.fipa.org.pl	fipa@fipa.org.pl	022-864-03-90	022-864-03-61
29.	Fundacja Wspomagania Wsi	mazowieckie	Warszawa	01-022	ul. Bełłotkiego 1	www.fww.org.pl	fww@fww.org.pl	022-636-25-70	022-636-62-70
30.	Fundusz Mikro Sp. z o.o.	mazowieckie	Warszawa	00-394	ul. Sołec 38	www.funduszmikro.pl	fm@funduszmikro.pl	022-502-45-00	022-502-45-02
31.	Mazowiecki Regionalny Fundusz Pożyczkowy Sp. z o.o.	mazowieckie	Warszawa	00-682	ul. Hoża 86/209	www.mrfp.pl	pozyczki@mrfp.pl	022-890-13-10	022-890-13-10
32.	Stowarzyszenie Rozwoju Przedsiębiorczości i Inicjatyw Lokalnych Mazowieckie	mazowieckie	Ząbki	05-091	ul. Piłsudskiego 176	www.srp.pl	srp@srp.pl	022-771-57-01	022-771-58-34
33.	Żyrardowskie Stowarzyszenie Wspierania Przedsiębiorczości	mazowieckie	Żyrardów	96-300	pl. Jana Pawła II 2	www.zswp.pl	specjalista@zswp.pl	046-855-48-34	046-855-48-34
34.	Fundacja Rozwoju Śląska oraz Wspierania Inicjatyw Lokalnych	opolskie	Opole	45-364	ul. Słowackiego 10	www.fundacja.opole.pl	frssek@fundacja.opole.pl	077-454-25-97	077-454-56-10
35.	Stowarzyszenie „Promocja Przedsiębiorczości”	opolskie	Opole	45-064	ul. Damrota 4	www.rif.opole.pl	biuro@rif.opole.pl	077-456-56-00	077-454-40-97
36.	Agencja Rozwoju Regionalnego MARR S.A.	podkarpackie	Mielec	39-300	ul. Chopina 18	www.marr.com.pl	marr@marr.com.pl	017-788-18-50	017-788-18-64
37.	Małopolski Instytut Gospodarczy	podkarpackie	Rzeszów	35-064	ul. Mickiewicza 1	www.mig.com.pl	achmaj@mig.com.pl	017-852-61-55	017-852-61-55
38.	Rzeszowska Agencja Rozwoju Regionalnego S.A.	podkarpackie	Rzeszów	35-959	ul. Szopena 51	www.rarr.rzeszow.pl	info@rarr.rzeszow.pl	017-852-06-00	017-852-06-11
39.	Regionalna Izba Gospodarcza w Szałowej Woli	podkarpackie	Szałowa Wola	37-450	ul. 1-go Sierpnia 26c	www.rig.szalowawola.gov.pl	rig@onet.pl	015-844-03-57	015-844-03-57
40.	Bieszczadzka Agencja Rozwoju Regionalnego Sp. z o.o.	podkarpackie	Ustrzyki Dolne	38-700	ul. Rynek 17	www.barr-ustrzyki.pl	biuro@barr-ustrzyki.pl	013-461-29-98	013-461-21-47
41.	Podlaska Fundacja Rozwoju Regionalnego	podlaskie	Białystok	15-073	ul. Starobojarska 15	www.pfrp.pl	fundacja@pfrp.pl	085-740-86-83	085-740-86-85
42.	Agencja Rozwoju Regionalnego "ARES" S.A.	podlaskie	Suwałki	16-400	ul. Nomiewicza 12 a	www.ares.suwalki.pl	arranes@ares.suwalki.pl	087-566-61-06	087-566-74-97
43.	Fundacja Rozwoju Przedsiębiorczości	podlaskie	Suwałki	16-400	ul. Kościuszki 62	www.frp.pl	biuro@frp.pl	087-562-79-66	087 563-22-65
44.	Stowarzyszenie "Na Rzecz Rozwoju Miasta i Gminy Debrzno"	pomorskie	Debrzno	77-310	ul. Ogrodowa 26	www.stowdeb.pl	stowdeb@pro.onet.pl	059-833-57-50	059-833-57-50
45.	Międzynarodowe Stowarzyszenie Pracowników Instytucji Rynku Pracy w Polsce	pomorskie	Gdańsk	80-852	ul. Dyrekcyjna 7	www.apzk.com.pl	apzk@apzk.com.pl	058-305-23-25	058-305-22-44
46.	Pomorski Fundusz Pożyczkowy Sp. z o.o.	pomorskie	Gdańsk	80-819	ul. Okopowa 7	www.pfp.gda.pl	biuro@pfp.gda.pl	058-308-15-06	058-307-51-25
47.	Ślęskie Stowarzyszenie Innowacji Gospodarczych i Przedsiębiorczości	pomorskie	Ślępsk	76-200	ul. Tuwima 22 a	www.inkubator.slupsk.pl	biuro@inkubator.slupsk.pl	059-841-30-32	059-841-30-38
48.	Subregionalny Fundusz Pożyczkowy "GRIF" *)	pomorskie	Ślępsk	76-200	pl. Zwycięstwa 3	www.pfp.com.pl	pfp@pfp.com.pl	059-848-84-65	059-848-84-65
49.	Stowarzyszenie Bielskie Centrum Przedsiębiorczości	śląskie	Bielsko-Biała	43-382	ul. Cieszyńska 367	www.bcp.org.pl	owp@wizja.net	033-496-02-00	033-496-02-22
50.	Fundusz Górnośląski S.A.	śląskie	Katowice	40-086	ul. Sokołska 8	www.fgrn.com.pl	fundusz@fgrn.com.pl	032-200-84-09	032-253-88-28
51.	Górnośląska Agencja Przekształceń Przedsiębiorstw S.A.	śląskie	Katowice	40-045	ul. Astrów 10	www.gapp.pl	sekretariat@oapp.pl	032-251-64-21	032-251-58-31
52.	Górnośląska Agencja Rozwoju Regionalnego S.A.	śląskie	Katowice	40-039	ul. Powstańców 17	www.garr.pl	garr@garr.pl	032-728-58-00	032-728-58-03
53.	Rudzka Agencja Rozwoju „Inwestor” Sp. z o.o.	śląskie	Ruda Śląska	41-700	ul. Wolności 6	www.rarrinvestor.rs.pl	rarrinvestor@wp.pl	032-244-21-87	032-248-77-86
54.	Agencja Rozwoju Lokalnego S.A.	śląskie	Sosnowiec	41-200	ul. Teatralna 9	www.arl.org.pl	arl@arl.org.pl	032-266-50-41	032-293-37-31
55.	Agencja Inicjatyw Lokalnych Sp. z o.o.	śląskie	Żarnowice	42-439	ul. Miechowska 4	ai@zarnowice@interia.pl	ai@zarnowice@interia.pl	032-644-90-78	032-644-90-78

Lp	Nazwa Instytucji/Funduszu	Województwo	Adres			Strona www	Adres poczty elektronicznej	Tel.	Fax
			miejscowość	kod	ulica				
1		3	4	5	6	7	8	9	10
56.	Agencja Rozwoju Przedsiębiorczości S.A.	śląskie	Żory	44-240	al. Wojska Polskiego 4	www.arpsa.pl	arpsa@ka.onet.pl	032-435-06-06	032-435-06-06
57.	Konecki Stowarzyszenie Wspierania Przedsiębiorczości	świętokrzyskie	Końskie	26-200	ul. Mieszka I 1	www.kswp.org.pl	kswp@kswp.org.pl	041-375-14-55	041-375-14-56
58.	Fundacja Rozwoju Regionu Pierzchnica	świętokrzyskie	Pierzchnica	26-015	ul. Szkolna 28	www.frip.pl	fripierzchnica@republika.pl	041-353-86-60	041-353-81-67
59.	Działdowska Agencja Rozwoju S.A.	warmińsko-mazurskie	Działdowo	13-200	ul. Wł Jagiełły 15	www.darsa.pl	darsa@darsa.pl	023-697-06-66	023-697-06-67
60.	Fundacja Wspierania Przedsiębiorczości Regionalnej	warmińsko-mazurskie	Goldap	19-500	pl. Zwycięstwa 6a	www.fwpr.org	fwpr@fwpr.org	087-615-40-50	087-615-19-04
61.	Fundacja Rozwoju Regionu Łukta	warmińsko-mazurskie	Łukta	14-105	ul. Mazurska 30	www.frl.org.pl	frl@frl.org.pl	089-647-57-45	089-647-57-45
62.	Nidzicka Fundacja Rozwoju „NIDA”	warmińsko-mazurskie	Nidzica	13-100	pl. Wolności 1	www.nida.pl	nida@nida.pl	089-625-20-68	089-625-20-68
63.	Warmińsko-Mazurska Agencja Rozwoju Regionalnego S.A. w Olsztynie	warmińsko-mazurskie	Olsztyn	10-547	ul. Kajki 10/12	www.wmarr.olsztyn.pl	wmarr@wmarr.olsztyn.pl	089-521-12-50	089-521-12-60
64.	Warmińsko-Mazurskie Stowarzyszenie Wspierania Przedsiębiorczości	warmińsko-mazurskie	Olsztyn	11-015	ul. Składowa 6	www.wmswp@csso.com.pl	wmswp@csso.com.pl	089-519-25-82	089-512-63-71
65.	Stowarzyszenie „Centrum Rozwoju Ekonomicznego Pasłęka”	warmińsko-mazurskie	Pasłęk	14-400	ul. Sprzymierzonych 14	www.crep.of.pl	crep@cl.onet.pl	055-248-10-91	055-248-10-90
66.	Fundacja Kaliski Inkubator Przedsiębiorczości	wielkopolskie	Kalisz	62-800	ul. Częstochowska 25	www.kip.kalisz.pl	frp@kip.kalisz.pl	062-765-60-56	062-764-60-56
67.	Stowarzyszenie "Ostrzeszowskie Centrum Przedsiębiorczości"	wielkopolskie	Ostrzeszów	63-500	ul. Przemysłowa 27	www.socp.elk.pl	frp@elk.pl	062-730-17-32	062-730-48-98
68.	Wielkopolska Agencja Rozwoju Przedsiębiorczości Sp z o.o.	wielkopolskie	Poznań	61-823	ul. Piekary 19	www.warp.org.pl	info@warp.org.pl	061-656-35-00	061-656-53-66
69.	Cech Rzemiosł Różnych Fundusz Rozwoju Przedsiębiorczości	wielkopolskie	Śrem	63-100	ul. Kolejowa 10		frp_srem@poczta.onet.pl	061-283-91-77	061-283-59-53
70.	Subregionalny Fundusz Pożyczkowy "WIELKOPOLSKA POENOC" *)	wielkopolskie	Pila	64-920	al. Niepodległości 37	www.pfp.com.pl	pfp@pfp.com.pl	067-211-62-90	067-211-62-90
71.	Stowarzyszenie Inicjatyw Społeczno-Gospodarczych	zachodniopomorskie	Białogard	78-200	ul. Królowej Jadwigi 28	www.sisg.pl	biuro@sisg.pl	094-311-73-87	094-311-73-87
72.	Fundacja Centrum Innowacji i Przedsiębiorczości	zachodniopomorskie	Koszalin	75-037	ul. Zwycięstwa 42	www.fundacja.koszalin.pl	frp@fundacja.koszalin.pl	094-346-47-06	094-346-47-06
73.	Polska Fundacja Przedsiębiorczości	zachodniopomorskie	Szczecin	70-466	ul. Monte Cassino 32	www.pfp.com.pl	pfp@pfp.com.pl	091-312-92-16	091-312-92-01
74.	Regionalny Fundusz Pożyczkowy "POMERANUS" *)	zachodniopomorskie	Szczecin	70-466	ul. Monte Cassino 32	www.pfp.com.pl	pfp@pfp.com.pl	091-312-92-16	091-312-92-01
75.	Szczeciński Fundusz Pożyczkowy Sp. z o.o.	zachodniopomorskie	Szczecin	70-440	ul. Bogusława 7/5	www.szczecin.pl/sfp	fundusz3@o2.pl	091-488-13-49	091-488-28-01
76.	Zachodniopomorskie Stowarzyszenie Rozwoju Gospodarczego - Szczecińskie Centrum Przedsiębiorczości	zachodniopomorskie	Szczecin	70-035	ul. Kolumba 86	www.zsrg.szczecin.pl	zsrg@zsrg.szczecin.pl	091-489-22-74	091-489-20-51

*) Fundusz prowadzony przez Polską Fundację Przedsiębiorczości

Polskie Stowarzyszenie Funduszy Pożyczkowych - Raport o Funduszach Pożyczkowych w Polsce - stan na 30.06.2007



Raport powstał przy współdziałaniu i pomocy organizacyjnej
Polskiej Fundacji Przedsiębiorczości