



**Polskie Stowarzyszenie
Funduszy Pożyczkowych**

70-419 Szczecin, Pl. Rodła 9; Tel.091-35-95-277; e-mail: psfp@psfp.org.pl; www.psfp.org.pl

RAPORT

Fundusze Pożyczkowe w Polsce

wspierające mikro, małe i średnie przedsiębiorstwa

(Diagnoza – 2003)

Szczecin, kwiecień 2004 rok

Spis treści

- I. Wprowadzenie
- II. Diagnoza stanu funduszy pożyczkowych w Polsce w 2003 roku
 - 1. Cel i metodologia badania
 - 2. Ogólna charakterystyka funduszy pożyczkowych
 - 3. Rozkład funduszy według kapitału pożyczkowego
 - 4. Koncentracja działalności funduszy pożyczkowych
 - 5. Rozkład funduszy pożyczkowych według liczby i wartości udzielonych pożyczek
 - 6. Rozkład funduszy według województw
 - 7. Ranking funduszy pożyczkowych
- III. Charakterystyka kształtowania się systemu funduszy pożyczkowych w Polsce
- IV. Kierunki rozwoju i kluczowe problemy związane z funkcjonowaniem funduszy pożyczkowych
- V. Szanse i zagrożenia rozwoju systemu funduszy pożyczkowych
- VI. Perspektywy i warunki rozwoju funduszy pożyczkowych

Załączniki:

Załącznik nr 1. Ranking funduszy pożyczkowych według kapitału pożyczkowego na tle liczby i wartości udzielonych pożyczek oraz średniej wartości pożyczki

Załącznik nr 2. Kapitał pożyczkowy, wartość i liczba udzielonych pożyczek oraz ich udział

Załącznik nr 3. Dane tele-adresowe funduszy pożyczkowych w Polsce

I. Wprowadzenie

Mali - w tym mikro- a także średni przedsiębiorcy (MSP) zawsze i wciąż potrzebują wsparcia finansowego (pożyczka, kredyt) dla rozpoczęcia, prowadzenia i rozwoju swojej działalności.

Tego wsparcia, często nie mogą uzyskać w systemie bankowym. Stosunkowo wysokie wymogi proceduralne ze strony banków komercyjnych sprawiają, że przedsiębiorcy zmuszeni są do poszukiwania pomocy w systemie funduszy pożyczkowych.

Przyczyny dla których system bankowy nie może efektywnie zapewniać wsparcia finansowego dla wszystkich MSP wydają się być oczywiste¹, aczkolwiek nie są powszechnie zrozumiałe i akceptowane przez przedsiębiorców.

Fundusze pożyczkowe udzielając wsparcia finansowego w postaci pożyczek przygotowują mikro i małych przedsiębiorców do efektywnego finansowania w przyszłości ze strony systemu bankowego. Fundusze pożyczkowe starają się kreować dzięki temu finansowaniu dobrą historię pożyczkową, tak istotną dla finansowania dalszego rozwoju MSP przez system bankowy.

Budowany w Polsce, wzorem krajów zachodnich, coraz silniejszy system funduszy pożyczkowych wspierający finansowo powstawanie i rozwój MSP świadczy o zasadności i wzroście efektywności funkcjonowania zróżnicowanych systemów, metod i instrumentów finansowania MSP.

Wzmoczone zainteresowanie działalnością pożyczkową, rozumianą jako działalność realizowaną przez instytucje pozarządowe o charakterze non-profit, których celem jest ułatwianie dostępu MSP oraz osobom rozpoczynającym działalność gospodarczą do finansowania, umożliwia efektywne podejmowanie, prowadzenie i rozwój działalności gospodarczej.

Z tego też względu, z uwagi na rosnące zapotrzebowanie ze strony MSP na finansowanie z systemu pożyczkowego, opracowano niniejszy Raport o stanie funduszy pożyczkowych w Polsce.

Raport ten został opracowany przez Polskie Stowarzyszenie Funduszy Pożyczkowych na podstawie badań ankietowych skierowanych do wszystkich funduszy pożyczkowych działających w Polsce, które prowadzą działalność jako instytucje pozarządowe o charakterze non-profit, a ich celem jest ułatwianie dostępu MSP oraz osobom rozpoczynającym działalność gospodarczą do finansowania, umożliwiającego podejmowanie, prowadzenie i rozwój działalności gospodarczej.

Zapytania ankietowe skierowano do 91 respondentów/instytucji, gdzie na podstawie dotychczasowych statystyk, publikacji i innych informacji można było założyć, że prowadzona jest tam działalność o tym charakterze.²

¹ Odrębne opracowania.

² Skorzystano m.in. z listy PARP, KSU, TOR, CPEF, itp. Okazało się, że niektóre fundusze pożyczkowe zakończyły swoją działalność (z różnych przyczyn), a niektóre nigdy jej nie podjęły mimo wcześniejszych deklaracji. Zidentyfikowano także kilkanaście inicjatyw, w wyniku których w następnych latach powstaną prawdopodobnie nowe fundusze pożyczkowe.

II. Stan funduszy pożyczkowych w Polsce w 2003 roku

1. Cel i metodologia badania

Głównym celem przeprowadzonego badania było ustalenie skali wsparcia finansowego dla małych i średnich przedsiębiorstw poprzez fundusze pożyczkowe, w tym w szczególności:

- liczby działających w Polsce funduszy pożyczkowych wspierających MSP,
- kwoty kapitału pozyskanego przez fundusze pożyczkowe,
- efektów działalności funduszy pożyczkowych w postaci wartości i liczby pożyczek udzielonych od początku działalności.

Uzyskane wyniki badań potwierdzają ogromne znaczenie i istotny rozwój systemu funduszy pożyczkowych dla MSP w Polsce.

W wyniku badań zidentyfikowano **76 instytucji prowadzących fundusze pożyczkowe** wspierających finansowo w postaci udzielanych pożyczek mikro, małe i średnich przedsiębiorców.

Badanie przeprowadzono metodą ankietową na przełomie 2003/2004 roku³). Z uwagi na fakt, że było to pierwsze kompleksowe, o tak szerokiej skali badanie w skali całego kraju, proces ściągania ankiet był z natury utrudniony. W efekcie końcowym uzyskano 100 % ściągania ankiet, jednak zakres informacji w nich zawarty nie zawsze był pełny.

Wzór ankiety umieszczono także na stronie internetowej PSFP: www.psfp.org.pl

Wszelkie informacje podawane przez respondentów miały dotyczyć stanu na 30 czerwca 2003r.

Niektóre instytucje⁴) wykazywały stan swoich kapitałów pożyczkowych na koniec 2003r.

W związku z powyższym można także przyjąć bez większego błędu, że **niniejszy Raport dotyczy stanu na koniec 2003 roku.**

Biorąc pod uwagę niniejsze uwagi jak i inne ewentualne błędy statystyczne i nie zidentyfikowane dotychczas wady badań ankietowych, należy zachować ostrożność przy uogólnianiu zaprezentowanych w raporcie wyników.

Polskie Stowarzyszenie Funduszy Pożyczkowych będzie kontynuować badania co najmniej w okresach rocznych, co niewątpliwie przyczyni się do wyeliminowania ew. błędów a jednocześnie dostarczy stałej, kompleksowej i bieżąco aktualizowanej informacji na temat stanu funduszy pożyczkowych w Polsce .

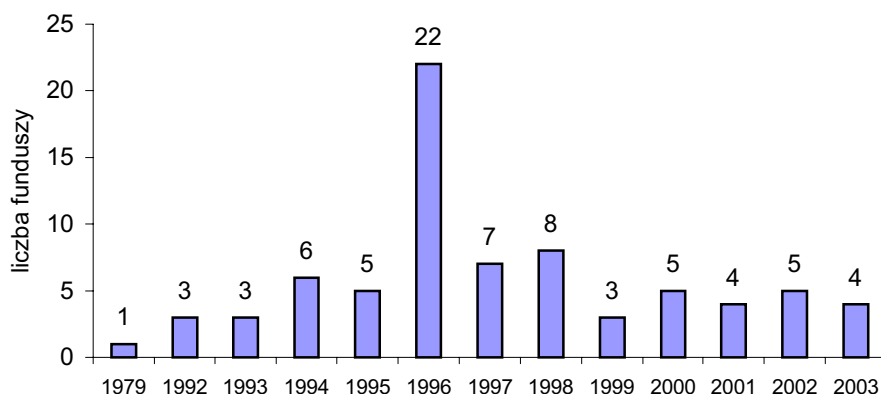
Dla przedsiębiorców Raporty PSFP stanowiąc będą źródło najbardziej aktualnej bazy danych nt. poza bankowych źródeł finansowania działalności gospodarczej oraz ew. innych usług wspierających działalność firm. Zamierzeniem PSFP jest bieżąco aktualizowanie danych Raportu, tak aby przedsiębiorcy dysponowali zawsze aktualnymi informacjami w zakresie pomocy funduszy pożyczkowych na obszarze całej Polski.

³ Ostatnie wyniki badań ankietowych uzyskano dopiero na przełomie marca/kwietnia 2004 roku.

⁴ Dotyczy to w szczególności tych instytucji, które uzyskały dofinansowanie w jesiennym przetargu 2003, PARP – dokapitalizowanie funduszy regionalnych i lokalnych.

2. Ogólna charakterystyka funduszy pożyczkowych

W 2003 r. działało w Polsce 76 instytucji posiadających fundusze pożyczkowe. Wszystkie, poza jedną ⁵⁾, rozpoczęły działalność pożyczkową w latach 1992-2003. Szczególnie aktywnym był 1996 rok (efekt realizacji Program TOR#10⁶⁾), bowiem w tym roku rozpoczęły działalność 22 fundusze pożyczkowe. W następnych latach można zaobserwować zrównoważony proces powstawania nowych instytucji, co ilustruje rys. 1.



Rys.1. Rozkład liczby funduszy pożyczkowych według daty rozpoczęcia działalności

Na podstawie przeprowadzonych badań ustalono, że w 2003 r. fundusze pożyczkowe w liczbie 76 dysponowały kapitałem pożyczkowym o wartości 378,8 mln zł, udzieliły od początku działalności łącznie 77,4 tysiąca pożyczek o łącznej wartości 952,5 mln zł.

Pomimo wyhamowania wzrostu liczby funduszy pożyczkowych po 1996 roku, zauważono dalszy wzrost kapitału pożyczkowego w Polsce ⁷⁾.

Przeprowadzone badania ankietowe uniemożliwiają dokładne zaprezentowanie wzrostu kapitałów systemu pożyczkowego w Polsce w poszczególnych latach. Jednakże, dla zobrazowania skali wzrostu kapitałów funduszy pożyczkowych w latach 1992-2003, zaprezentowano te kapitały w oparciu o ich stan z 2003 roku, bazując na rozkładzie liczby funduszy pożyczkowych według daty rozpoczęcia działalności. Opierając się o te założenia w tabeli 1 i na rys. 2. pokazano szacunkową wielkość kapitału w poszczególnych latach dla funduszy pożyczkowych ogółem i po wyłączeniu funduszy dysponujących kapitałem powyżej 10 mln zł. Takich funduszy było 8, a ich kapitał wynosił 234,2 mln zł, tj. 61,8% kapitału wszystkich funduszy pożyczkowych. Wyjątkowo duże zasilenie kapitałem pożyczkowym wystąpiło w 2003r. i dotyczyło ono głównie funduszy o kapitale powyżej 10 mln zł.

⁵⁾ Zrzeszenie Prywatnego Handlu i Usług w Olsztynie deklaruje, że rozpoczęło działalność pożyczkową od 1979 roku.

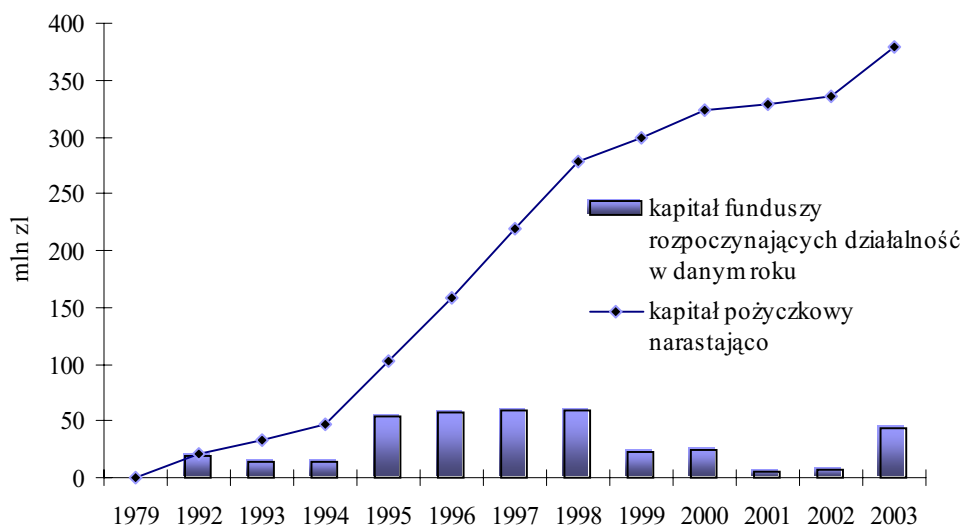
⁶⁾ Program finansowany ze środków budżetu państwa i Banku Światowego

⁷⁾ Związane to było m.in. z inicjatywą rządu kanadyjskiego dot. utworzenia w 1997 roku Kanadyjsko-Polskiej Fundacji Przedsiębiorczości w Szczecinie i zasilenia ją dotacją rządu kanadyjskiego. Kanadyjsko-Polska Fundacja Przedsiębiorczości, która od października 2003 roku zmieniła nazwę na „Polska Fundacja Przedsiębiorczości” posiada największy kapitał pożyczkowy w Polsce.

Tabela 1

**Kapitał funduszy pożyczkowych rozpoczynających działalność
w danym roku i narastająco w latach 1992-2003**

Rok	Kapitał funduszy pożyczkowych w mln zł		Kapitał funduszy pożyczkowych bez 8 funduszy o kapitale pożyczkowym powyżej 10 mln zł	
	rozpoczynających działalność w danym roku	narastająco	rozpoczynających działalność w danym roku	narastająco
1979	0,2	0,2	0,2	0,2
1992	19,9	20,1	2,3	2,5
1993	13,1	33,2	13,1	15,6
1994	14,4	47,7	14,4	30,1
1995	54,5	102,1	9,7	39,7
1996	56,7	158,8	56,7	96,4
1997	59,5	218,3	9,0	105,4
1998	59,1	277,5	12,9	118,3
1999	22,3	299,8	2,4	120,7
2000	23,8	323,6	3,8	124,6
2001	5,7	329,3	5,7	130,2
2002	6,8	336,1	6,8	137,0
2003	42,7	378,8	7,6	144,6
Razem	378,8	X	144,6	X



Rys.2. Kapitał funduszy pożyczkowych w latach 1992- 2003 (usystematyzowany według daty rozpoczęcia działalności przez fundusze pożyczkowe)

Trudnym do ustalenia było dokładne i jednoznaczne **określenie źródeł pochodzenia kapitału pożyczkowego** funduszy pożyczkowych. Większość funduszy pożyczkowych nie była skłonna do wskazywania pierwotnych źródeł pochodzenia kapitału lub określała je jako kapitały własne. Niektóre z funduszy pożyczkowych nie wykazały źródeł pochodzenia kapitału. Biorąc pod uwagę te niedoskonałości i ewentualne błędy, w tabeli 2 przedstawiono dane w oparciu o informacje zaprezentowane przez fundusze pożyczkowe w ankietach.

Tabela 2

Struktura kapitału pożyczkowego według źródeł pochodzenia

Źródła pochodzenia kapitału pożyczkowego	Kwota kapitału pożyczkowego w mln zł	Struktura
Ogółem	373,7*)	100,0%
1) PARP	55,2	14,8%
2) TOR#10	28,8	7,7%
3) środki własne	32,9	8,8%
4) samorząd	17,8	4,8%
5) pomoc zagraniczna, w tym:	164,5	44,0%
- Kanada	58,4	15,6%
- USA	44,8	12,0%
6) pozostałe	74,4	19,9%

*) Kwota ta 373,7 mln zł stanowi 98,7% ogółu kapitału pożyczkowego.

Niezależnie od błędów i niedoskonałości szacunków, należy uznać, że najwięcej środków funduszy pożyczkowych pochodzi z tzw. pomocy zagranicznej (co najmniej 44 %), najmniej zaś od samorządów (niespełna 5 %)

W tabeli 3 przedstawiono źródła pochodzenia kapitału pożyczkowego dla 16 funduszy pożyczkowych o kapitale co najmniej 5 mln zł (ich kapitał stanowi 76,9 % kapitału wszystkich funduszy pożyczkowych):

Tabela 3

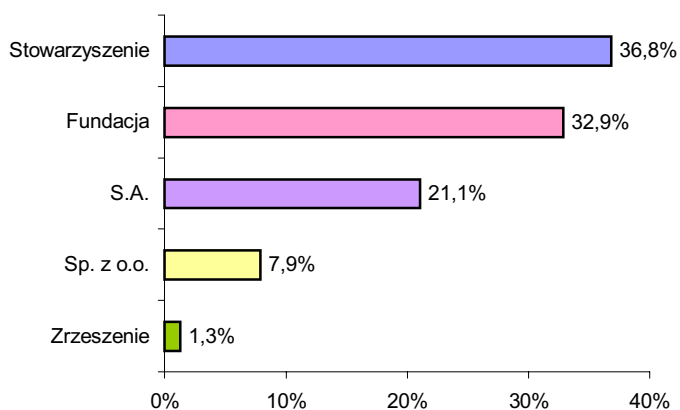
Struktura kapitału pożyczkowego według źródeł pochodzenia
16 funduszy o kapitale co najmniej 5 mln zł

Źródło pochodzenia kapitału pożyczkowego	Kwota kapitału pożyczkowego w mln zł	Struktura
Ogółem	291,2	100,0%
1) PARP	27,4	9,4%
2) TOR#10	4,7	1,6%
3) środki własne	17,4	6,0%
4) samorząd	13,6	4,7%
5) pomoc zagraniczna, w tym:	155,9	53,5%
- Kanada	50,7	17,4%
- USA	44,8	15,4%
6) pozostałe	72,2	24,8%

Wśród instytucji prowadzących fundusze pożyczkowe można spotkać **różne formy organizacyjno-prawne** ich działalności, co ilustruje tabela 4 i rys. 3.

Tabela 4
Formy prawne działalności instytucji prowadzących fundusze pożyczkowe

Forma prawna	Liczba funduszy pożyczkowych
Razem	76
- Stowarzyszenie	28
- Fundacja	25
- S.A.	16
- Sp. z o.o.	6
- Zrzeszenie	1



Rys. 3. **Struktura instytucji prowadzących fundusze pożyczkowe według formy prawnej działalności**

Największa część instytucji prowadzących fundusz pożyczkowy działa w formie stowarzyszeń (prawie 37%). Kolejne miejsca zajmują fundacje oraz spółki akcyjne. Duży udział stowarzyszeń i fundacji (siedem na dziesięć) wynika m.in. z tego, że szereg programów pomocowych takie formy preferowały⁸). Ponadto obie te formy pozwalały/-ją na korzystanie z pewnych przywilejów podatkowych⁹).

Zwraca uwagę fakt, że 50 na 76 badanych instytucji (w szczególności instytucje posiadające kapitał pożyczkowy mniejszy niż 2 mln zł), **oprócz działalności pożyczkowej prowadzi inne rodzaje działalności**. Ponad połowa instytucji (tabela 5 i rys. 4) prowadzi działalność szkoleniową i doradczą, prawie połowa - informacyjną, co trzecia - inkubator przedsiębiorczości, a co czwarta inny rodzaj działalności, np. działalność poręczeniową¹⁰).

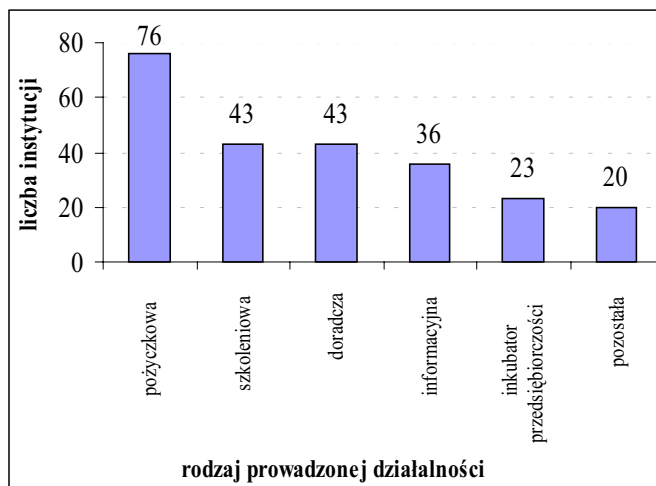
⁸ W szczególności Program Rozwoju Przedsiębiorczości TOR#10.

⁹ Materiały szkoleniowe: *Standardy i procedury prowadzenia działalności pożyczkowej*, Biuro Ekspertyz Finansowych, Marketingu i Konsultingu Uniconsult s.c., Policy & Action Group Sp. z o.o, Warszawa 2004, s.13.

¹⁰ Odpowiednie informacje w tym zakresie znajdują się na stronach internetowych tych instytucji.

Tabela 5
Instytucje według rodzaju prowadzonej działalności

Rodzaj działalności	Liczba instytucji	% ogólnej liczby instytucji
- pożyczkowa	76	100,0%
- szkoleniowa	43	56,6%
- doradcza	43	56,6%
- informacyjna	36	47,4%
- inkubator przedsiębiorczości	23	30,3%
- pozostała	20	26,3%

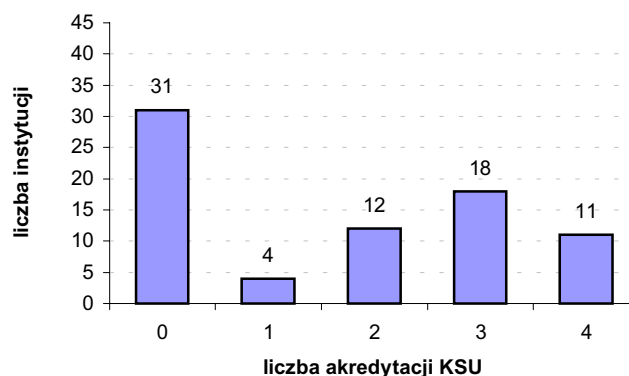


Rys.4. Liczba instytucji prowadzących dany rodzaj działalności

Badane instytucje otrzymały łącznie 126 akredytacji¹¹⁾ w zakresie usług finansowych, szkoleniowych, doradczych i informacyjnych **Krajowego Systemu Usług (KSU)**, w tym **41 w zakresie usług finansowych**, a tylko 17 w zakresie usług informacyjnych (tabela 6). Wśród nich było 11, które posiadały akredytacje jednocześnie w zakresie czterech wymienionych usług, ale były i takie (31 instytucji), które nie posiadały żadnej akredytacji (rys. 5).

Tabela 6
Rozkład liczby akredytacji według poszczególnych rodzajów usług

Usługi akredytowane	Liczba akredytacji	Struktura
Ogółem	126	100,0%
- finansowe	41	32,5%
- szkoleniowe	36	28,6%
- doradcze	32	25,4%
- informacyjne	17	13,5%



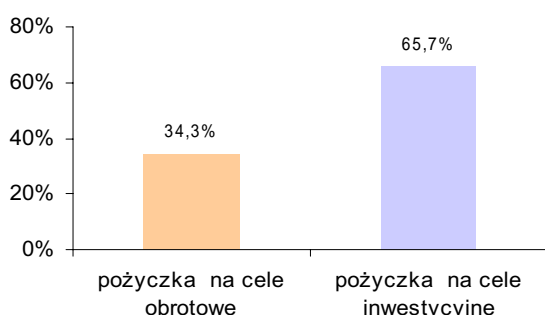
Rys. 5. Rozkład instytucji według liczby akredytacji

¹¹⁾ Liczbę akredytacji i ich rodzaj dla analizowanych instytucji ustalono na podstawie: informacji z Ankiety PSFP oraz *Partner Przedsiębiorcy. Ogólnopolski informator Krajowego Systemu Usług dla Małych i Średnich Przedsiębiorstw*, Polska Agencja Rozwoju Przedsiębiorczości, Warszawa 2003.

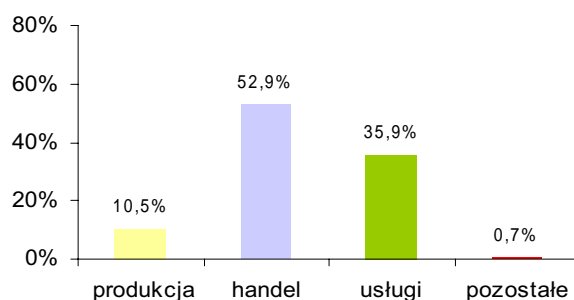
Przesłane do respondentów ankiety zawierały pytania, których celem było m.in. uzyskanie informacji na temat:

- struktury pożyczek według przeznaczenia (z podziałem na pożyczki na cele obrotowe i cele inwestycyjne), rodzaju prowadzonej działalności przez przedsiębiorcę (z podziałem na produkcję, handel, usługi, budownictwo, rolnictwo),
- zapadalności pożyczek (przeciętnego czasu na jaki udzielano pożyczki),
- jakości portfela pożyczkowego (liczby pożyczek w procesie windykacji, liczby pożyczek straconych, wskaźnika strat liczonego jako relacja wartości straconych pożyczek do wartości kapitału pożyczkowego).

Otrzymane ankiety umożliwiły **określenie struktury pożyczek według ich przeznaczenia i rodzaju prowadzonej działalności** (rys.6-7).



Rys. 6. **Udział pożyczek na cele obrotowe i cele inwestycyjne w ogólnej liczbie pożyczek**



Rys.7. **Udział pożyczek wg rodzaju prowadzonej działalności w ogólnej liczbie pożyczek**

Nieliczne instytucje w ankietach zwrotnych zaprezentowały **informacje dotyczące jakości portfela pożyczkowego i czasu na jaki były udzielane pożyczki**. Trudno tę grupę uznać za reprezentatywną dla ogółu funduszy pożyczkowych.

Na podstawie informacji od tych funduszy, które udzieliły informacji ustalono, że:

- przeciętny czas na jaki udzielano pożyczek wynosił: od 3 do 60 miesięcy,
- wskaźnik strat liczony jako wartość straconych pożyczek do wartości kapitału waha się w przedziale od 0,2 % do 20 %, przy czym ta ostatnia wartość graniczna obejmuje również pożyczki w okresie windykacji.

Bezpośrednim efektem wsparcia finansowego sektora małych i średnich przedsiębiorstw poprzez fundusze pożyczkowe jest **kilka tysięcy nowych przedsiębiorstw i kilkadziesiąt tysięcy nowych miejsc pracy**. Dla wielu lokalnych początkujących przedsiębiorców fundusze pożyczkowe stanowią jedyną szansę zaistnienia na rynku, trwania i dalszego rozwoju.

Jedno z pytań w ankiecie przesłanej do funduszy pożyczkowych dotyczyło liczby utworzonych miejsc pracy. Odpowiedzi na to pytanie udzieliło 36 funduszy. Fundusze te

udzielając przedsiębiorcom pożyczek na łączną kwotę 217 mln zł umożliwiły utworzenie 17,2 tysiąca nowych miejsc pracy. Oznacza to, że zewnętrzne wsparcie finansowe w kwocie 12,6 tys. zł pozwoliło na wygenerowanie 1 miejsca pracy. Można przypuszczać, że pozostałe 30 funduszy udzielając pożyczek na łączną kwotę 735 mln zł utworzyły dodatkowo około 50 tysięcy nowych miejsc pracy.

3. Rozkład funduszy pożyczkowych według kapitału pożyczkowego

Fundusze pożyczkowe charakteryzują się wysokim zróżnicowaniem ze względu na wielkość kapitału pożyczkowego. Stąd dla potrzeb niniejszej analizy podzielono je na 8 grup. Za kryterium podziału przyjęto wartość kapitału pożyczkowego. Do pierwszej grupy zaklasyfikowano fundusze o kapitale pożyczkowym mniejszym od 0,5 mln zł, druga grupa to fundusze o kapitale od 0,5 mln zł do mniej niż 1 mln zł, a kolejne to: 1-3 mln zł, 3-5 mln zł, 5-7 mln zł, 7-10 mln zł, 10-40 mln zł i ostatnia to fundusze o kapitale od 40 mln zł i więcej.

Rozkład liczby funduszy pożyczkowych według wymienionych grup zaprezentowano w tabeli 7. Ponadto dla każdej grupy ustalono wartość kapitału pożyczkowego, liczbę i wartość udzielonych pożyczek od początku działalności oraz ich udział procentowy w całej zbiorowości (rys. 8).

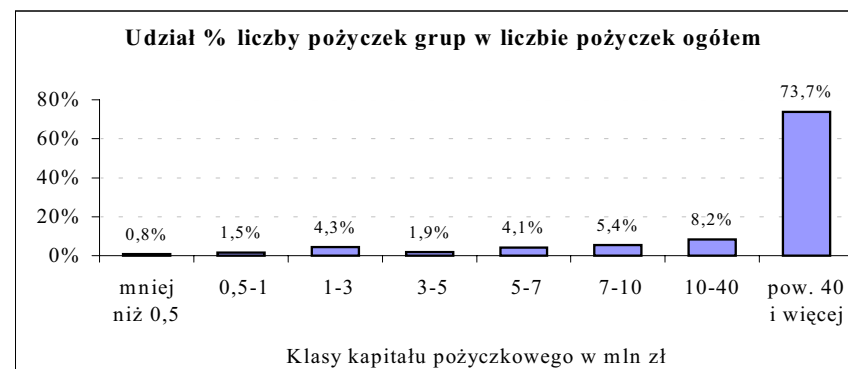
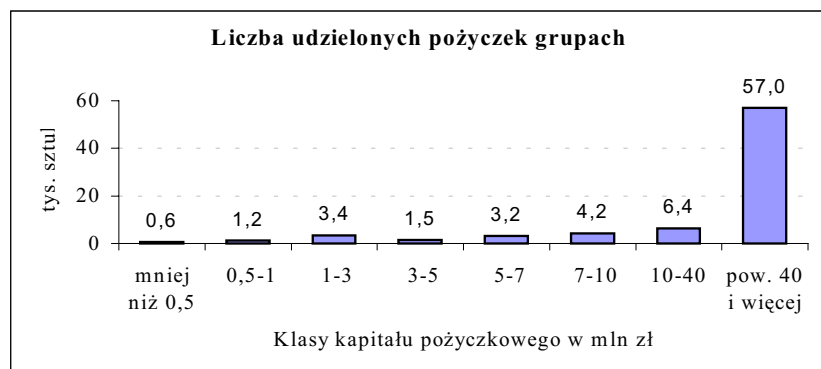
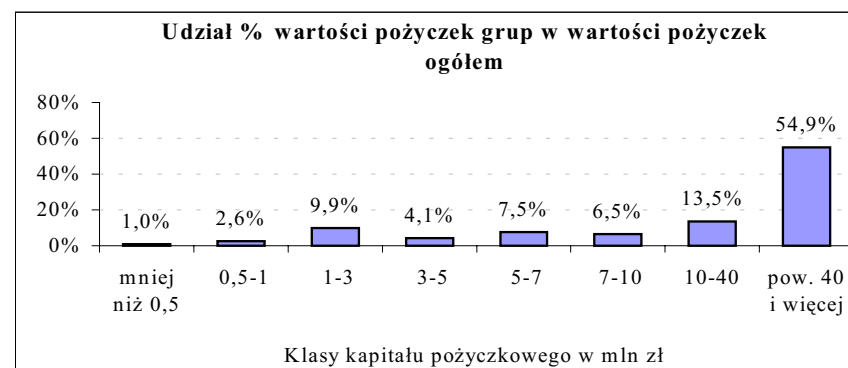
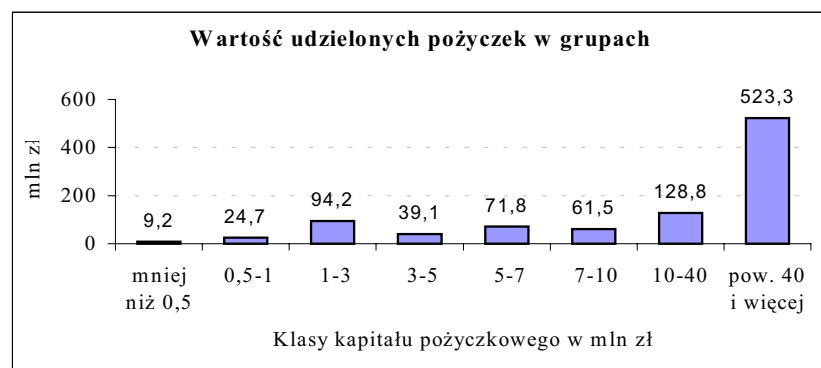
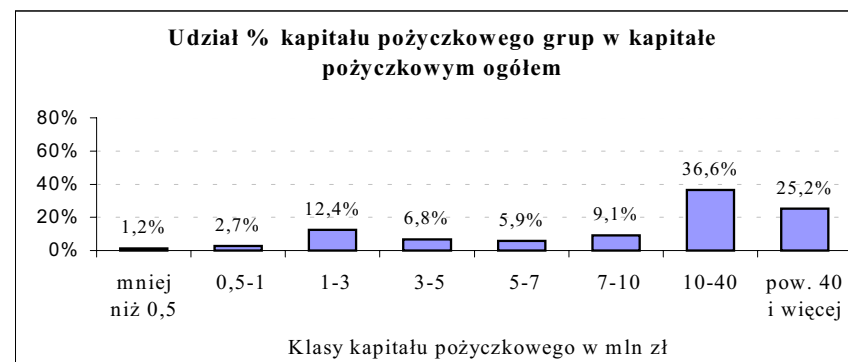
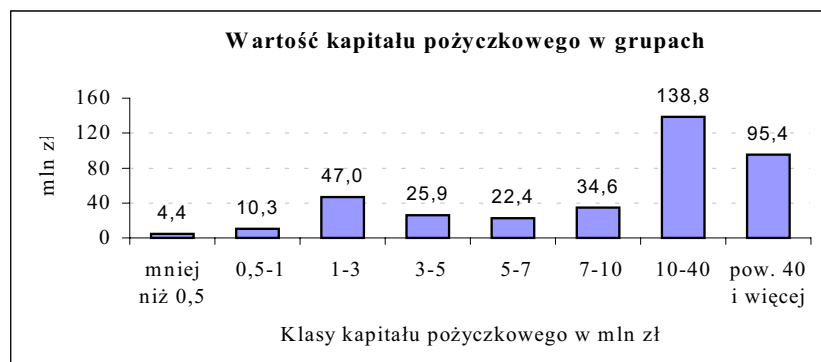
Tabela 7

Rozkład funduszy według kapitału pożyczkowego

Klasy kapitału pożyczkowego w mln zł	Liczba funduszy pożyczkowych	Struktura
Ogółem	76	100,0%
mniej niż 0,5	14	18,4%
0,5 - 1	15	19,7%
1 - 3	25	32,9%
3 - 5	6	7,9%
5 - 7	4	5,3%
7 - 10	4	5,3%
10 - 40	6	7,9%
pow. 40 i więcej	2	2,6%

Najmniej liczną okazała się grupa o kapitale 40 mln zł i więcej. Zaklasyfikowane do niej zostały 2 fundusze pożyczkowe: Polska Fundacja Przedsiębiorczości (następca prawny od października 2003r. Kanadyjsko-Polskiej Fundacji Przedsiębiorczości) z siedzibą w Szczecinie oraz Fundusz Mikro Sp. z o.o. z siedzibą w Warszawie.

Łączny kapitał tej grupy wynosi 95,4 mln zł i stanowi 25,2% kapitału wszystkich funduszy, a to oznacza, że co czwarta złotówka łącznego kapitału należy do tej grupy (rys.8). Udział tej grupy w łącznej liczbie udzielonych pożyczek wynosi 73,7% (gros tych pożyczek, tj. 56,2 tys. sztuk z 57,0 tys. sztuk to pożyczki Fundusz Mikro Sp. z o.o), a w wartości udzielonych pożyczek 54,9% (435,6 mln zł na 523,3 mln zł to pożyczki Fundusz Mikro Sp. z o.o).



Rys.8. Kapitał pożyczkowy, liczba i wartość pożyczek w wydzielonych grupach według kapitału pożyczkowego

Natomiast najliczniejszą grupę (25 funduszy, tj. 32,9% ogólnej liczby funduszy) stanowią fundusze o kapitale od 1-3 mln zł. Co trzeci fundusz pożyczkowy to fundusz należący do tej grupy. Grupa ta stanowiła 12,4%, 9,9% i 4,3% odpowiednio kapitału ogółem, ogólnej wartości i liczby udzielonych pożyczek (rys.8).

Wśród badanych funduszy było 12 o kapitale 7 mln zł i więcej. Stanowiły one 15,8% ogólnej liczby funduszy ogółem. Ich łączny kapitał wynosił 268,8 mln zł (71,0% ogółu kapitału), wartość udzielonych pożyczek 713,6 mln zł (74,9% ogólnej wartości pożyczek), a liczba pożyczek 67,6 tys. sztuk (87,3% ogólnej liczby pożyczek). Wymienione wielkości świadczą o znacznej koncentracji w zakresie działalności funduszy pożyczkowych.

Przeciętną wartość udzielonych pożyczek w poszczególnych grupach funduszy wydzielonych na podstawie kryterium kapitałowego zaprezentowano w tabeli 8.

Tabela 8

Przeciętna wartość pożyczek w grupach funduszy sklasyfikowanych według wartości zgromadzonego kapitału pożyczkowego

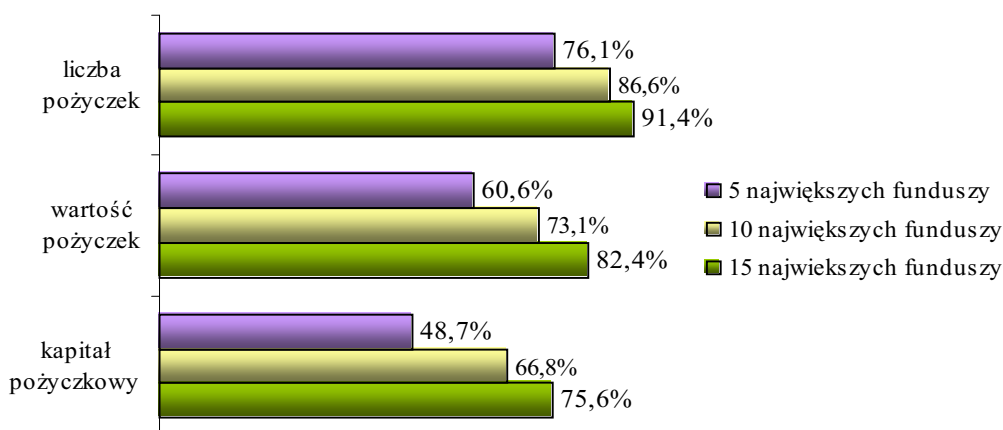
Klasy kapitału pożyczkowego w mln zł	Przeciętna wartość pożyczek w tys. zł
Ogółem	12,3
mniej niż 0,5	15,0
0,5 - 1	20,6
1 - 3	28,0
3 - 5	26,4
5 - 7	22,7
7 - 10	14,7
10 - 40	20,3
pow. 40 i więcej	9,2

4. Koncentracja działalności funduszy pożyczkowych

W badanej zbiorowości funduszy pożyczkowych do 19 największych pod względem kapitału pożyczkowego należało 80,6% ogółu kapitału pożyczkowego oraz 84,8% i 92,6% odpowiednio wartości i liczby udzielonych pożyczek od początku działalności. Niespełna 20% tego kapitału oraz odpowiednio 15,2% i 7,4% wartości i liczby pożyczek przypadało na pozostałych 57 funduszy pożyczkowych, stanowiących trzy czwarte ogólnej liczby funduszy.

Ponad jedna czwarta kapitału pożyczkowego (25,2%) przypadała na dwa największe fundusze pożyczkowe, tj. Polską Fundację Przedsiębiorczości z siedzibą w Szczecinie (50,6 mln zł) oraz Fundusz Mikro Sp. z o.o. z siedzibą w Warszawie (44,8 mln zł).

Koncentrację działalności funduszy pożyczkowych mierzoną udziałem 5, 10 i 15 największych funduszy pod względem kapitału pożyczkowego przedstawiono na rys. 9.



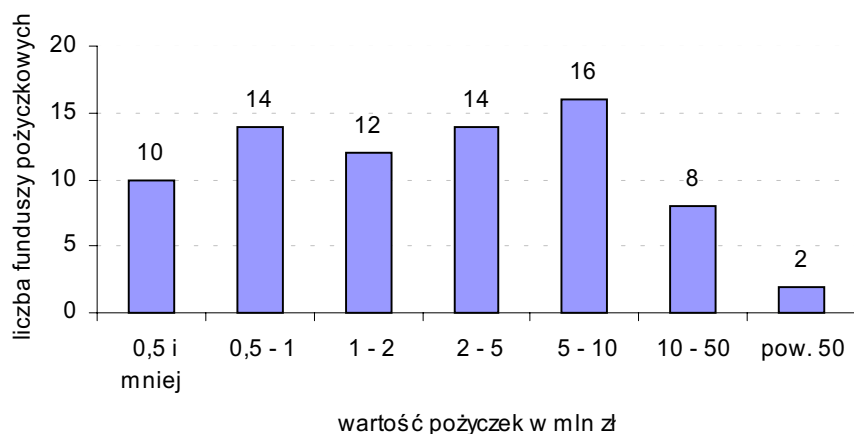
Rys.9. Udział 5, 10 i 15 największych funduszy pożyczkowych pod względem kapitału pożyczkowego w kapitale pożyczkowym, liczbie i wartości pożyczek wszystkich funduszy

5. Rozkład funduszy pożyczkowych według liczby i wartości udzielonych pożyczek

Poszczególne fundusze w znacznym stopniu różnią się nie tylko wartością pozyskanego kapitału pożyczkowego, ale również liczbą i wartością udzielonych pożyczek (tabele 9-10 i rys. 10-11), a także średnią wartością pożyczek (tabela 11 i rys. 12). Czynnikiem determinującym rozmiar działalności pożyczkowej to: czas jej prowadzenia oraz poziom pozyskanego kapitału pożyczkowego. Nie bez znaczenia są również: aktywność poszczególnych funduszy oraz jakość portfela pożyczkowego.

Tabela 9
Rozkład funduszy pożyczkowych według wartości udzielonych pożyczek

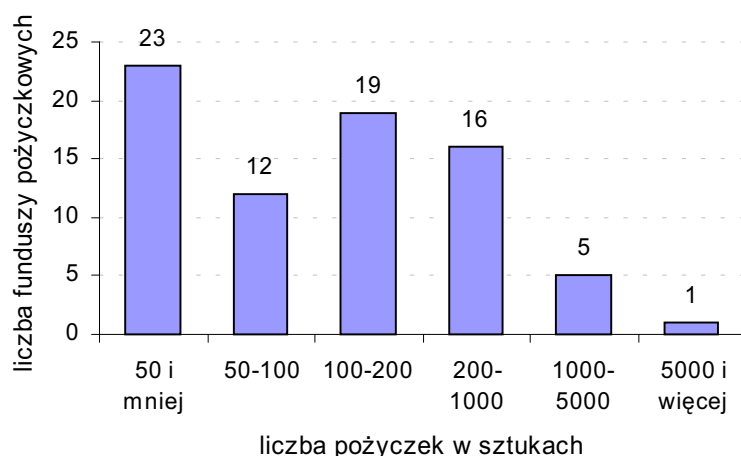
Wartość udzielonych pożyczek w mln zł	Liczba funduszy pożyczkowych	Struktura	Łączna wartość pożyczek poszczególnych grup w mln zł	Struktura
Ogółem	76	100,0%	952, 5	100,0%
0,5 i mniej	10	13,2%	2,0	0,2%
0,5 - 1,0	14	18,4%	10, 4	1,1%
1,0 - 2,0	12	15,8%	19,4	2,0%
2,0 - 5,0	14	18,4%	47, 6	5,0%
5,0 - 10,0	16	21,1%	112,1	11,8%
10,0 - 50,0	8	10,5%	237, 7	25,0%
pow. 50,0	2	2,6%	523, 3	54,9%



Rys.10. Rozkład funduszy pożyczkowych według wartości udzielonych pożyczek

Tabela 10
Rozkład funduszy pożyczkowych według liczby udzielonych pożyczek

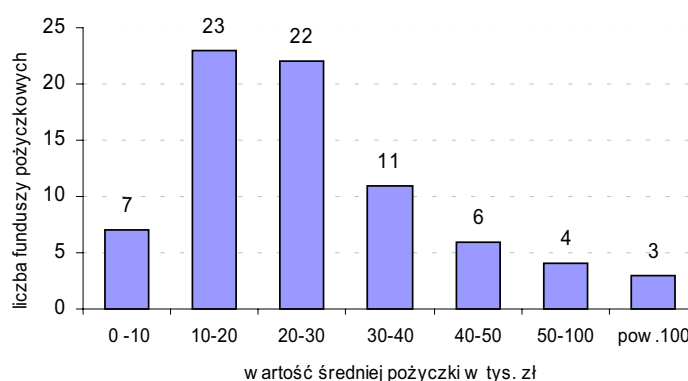
Liczba pożyczek w sztukach	Liczba funduszy pożyczkowych	Struktura	Liczba pożyczek poszczególnych grup	Struktura
Ogółem	76	100,0%	77 388	100,0%
50 i mniej	23	30,3%	517	0,7%
50-100	12	15,8%	855	1,1%
100-200	19	25,0%	2 743	3,5%
200-1000	16	21,1%	5 124	6,6%
1000-5000	5	6,6%	11 910	15,4%
5000 i więcej	1	1,3%	56 239	72,7%



Rys.11. Rozkład funduszy pożyczkowych według liczby udzielonych pożyczek

Tabela 11
**Rozkład funduszy pożyczkowych
 według przeciętnej wartości
 pożyczek**

Przeciętna wartość pożyczki w tys. zł	Liczba funduszy pożyczkowych	Struktura
Ogółem	76	100,0%
0 -10	7	9,2%
10-20	23	30,3%
20-30	22	28,9%
30-40	11	14,5%
40-50	6	7,9%
50-100	4	5,3%
pow.100	3	3,9%

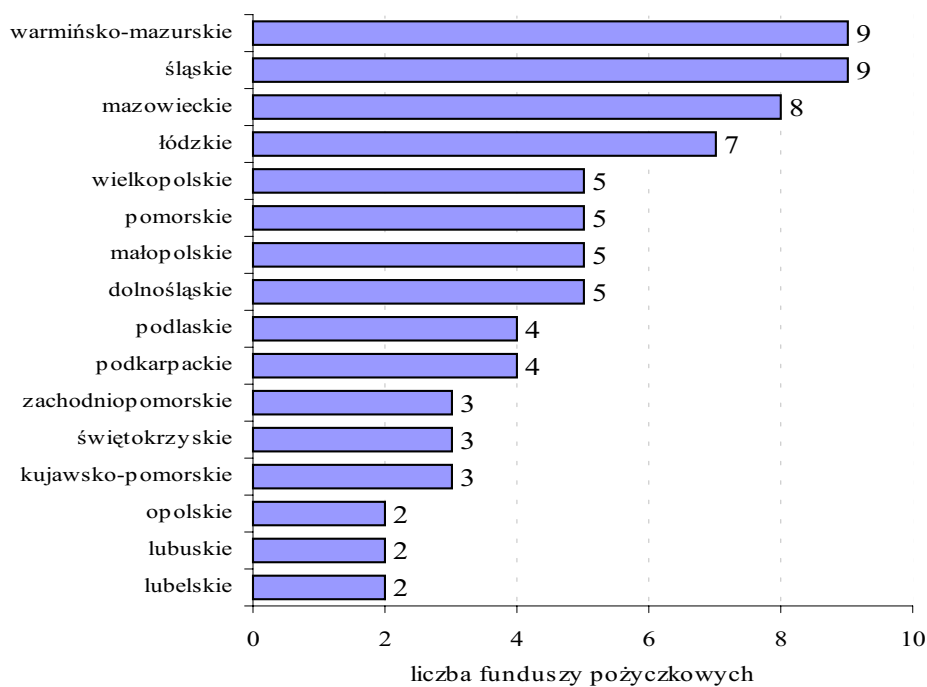


Rys. 12. **Rozkład funduszy pożyczkowych według średniej wartości pożyczki**

6. Rozkład funduszy pożyczkowych według województw ¹²⁾

Województwa charakteryzują się znacznym zróżnicowaniem pod względem liczby funduszy pożyczkowych, kapitału pożyczkowego, liczby i wartości udzielonych pożyczek oraz ich przeciętnej wielkości, co przedstawiono na rys. 13 i w tabelach 12-16.

Najwięcej funduszy, tj. po 9 jest w województwie śląskim i warmińsko-mazurskim oraz 8 w mazowieckim, a najmniej w województwach opolskim, lubuskim i lubelskim (po 2 fundusze).



Rys. 13. **Ranking województw według liczby funduszy pożyczkowych**

¹² Miernikiem rozkładu jest siedziba funduszu pożyczkowego.

W rankingu województw według kapitału pożyczkowego trzy pierwsze miejsca zajmują województwa mazowieckie, śląskie i zachodniopomorskie (tabela 13). Kapitał tych województw to 60,4% kapitału ogółem. O miejscach wymienionych województw zdecydowała liczba funduszy i wielkość posiadanego przez te fundusze kapitału pożyczkowego.

Tabela 12

Ranking województw według kwoty kapitału pożyczkowego na tle liczby i wartości pożyczek, ich średniej wartości ¹³⁾

Województwo	Kapitał pożyczkowy		Wartość pożyczek		Liczba pożyczek		Przeciętna pożyczka	Liczba funduszy
	mln zł	%	mln zł	%	sztuki	%	tys. zł	
Kraj	378,8	100,0%	952,5	100,0%	77 388	100,0%	12,3	76
1 mazowieckie	95,9	25,3%	527,2	55,4%	64 221	83,0%	8,2	8
2 śląskie	80,0	21,1%	54,2	5,7%	1 336	1,7%	40,5	9
3 zachodniopomorskie	53,1	14,0%	93,6	9,8%	1 034	1,3%	90,6	3
4 małopolskie	29,1	7,7%	53,3	5,6%	4 153	5,4%	12,8	5
5 dolnośląskie	25,9	6,8%	25,7	2,7%	807	1,0%	31,9	5
6 opolskie	18,2	4,8%	48,8	5,1%	1 169	1,5%	41,8	2
7 łódzkie	16,6	4,4%	50,7	5,3%	1 075	1,4%	47,2	7
8 świętokrzyskie	13,5	3,6%	19,3	2,0%	501	0,6%	38,5	3
9 warmińsko-mazurskie	10,8	2,8%	17,9	1,9%	719	0,9%	24,8	9
10 wielkopolskie	10,3	2,7%	8,8	0,9%	634	0,8%	13,8	5
11 pomorskie	6,8	1,8%	14,1	1,5%	480	0,6%	29,4	5
12 podlaskie	5,5	1,5%	12,8	1,3%	259	0,3%	49,4	4
13 lubelskie	4,3	1,1%	5,5	0,6%	149	0,2%	36,9	2
14 podkarpackie	4,0	1,1%	13,0	1,4%	390	0,5%	33,2	4
15 kujawsko-pomorskie	2,5	0,6%	3,0	0,3%	150	0,2%	20,3	3
16 lubuskie	2,3	0,6%	4,6	0,5%	311	0,4%	14,9	2

Województwo mazowieckie dysponujące największym kapitałem zajmuje również pierwsze miejsce w wartości i liczbie udzielonych pożyczek (tabela 14-15), ale jedno z ostatnich miejsc ze względu na przeciętną wartość pożyczki (tabela 16).

Najwięcej pożyczek ze względu na ilość udzielono w województwach mazowieckim, małopolskim i śląskim (tabela 15), a ze względu na ich wartość w województwach mazowieckim, zachodniopomorskim i śląskim (tabela 14).

¹³ Miernikiem rankingu jest siedziba Funduszu Pożyczkowego. Kilka funduszy pożyczkowych prowadzi działalność na terenie całego kraju. Niektóre z funduszy pożyczkowych mają charakter regionalny (województwo). Odpowiednie informacje są dostępne na stronach internetowych funduszy pożyczkowych.

Tabela 13			Tabela 14		
Ranking województw wg wartości kapitału pożyczkowego			Ranking woj. wg wartości udzielonych pożyczek		
Województwo	mln zł	%	Województwo	mln zł	%
Kraj	378,8	100,0%	Kraj	952,5	100,0%
1 mazowieckie	95,9	25,3%	1 mazowieckie	527,2	55,4%
2 śląskie	80,0	21,1%	2 zachodniopomorskie	93,6	9,8%
3 zachodniopomorskie	53,1	14,0%	3 śląskie	54,2	5,7%
4 małopolskie	29,1	7,7%	4 małopolskie	53,3	5,6%
5 dolnośląskie	25,9	6,8%	5 łódzkie	50,7	5,3%
6 opolskie	18,2	4,8%	6 opolskie	48,8	5,1%
7 łódzkie	16,6	4,4%	7 dolnośląskie	25,7	2,7%
8 świętokrzyskie	13,5	3,6%	8 świętokrzyskie	19,3	2,0%
9 warmińsko-mazurskie	10,8	2,8%	9 warmińsko-mazurskie	17,9	1,9%
10 wielkopolskie	10,3	2,7%	10 pomorskie	14,1	1,5%
11 pomorskie	6,8	1,8%	11 podkarpackie	13,0	1,4%
12 podlaskie	5,5	1,5%	12 podlaskie	12,8	1,3%
13 lubelskie	4,3	1,1%	13 wielkopolskie	8,8	0,9%
14 podkarpackie	4,0	1,1%	14 lubelskie	5,5	0,6%
15 kujawsko-pomorskie	2,5	0,6%	15 lubuskie	4,6	0,5%
16 lubuskie	2,3	0,6%	16 kujawsko-pomorskie	3,0	0,3%

Tabela 15			Tabela 16	
Ranking województw wg liczby udzielonych pożyczek			Ranking województw wg przeciętnej wartości pożyczki	
Województwo	sztuki	%	Województwo	tys. zł
Kraj	77388	100,0%	Kraj	12,3
1 mazowieckie	64221	83,0%	1 zachodniopomorskie	90,6
2 małopolskie	4153	5,4%	2 podlaskie	49,4
3 śląskie	1336	1,7%	3 łódzkie	47,2
4 opolskie	1169	1,5%	4 opolskie	41,8
5 łódzkie	1075	1,4%	5 śląskie	40,5
6 zachodniopomorskie	1034	1,3%	6 świętokrzyskie	38,5
7 dolnośląskie	807	1,0%	7 lubelskie	36,9
8 warmińsko-mazurskie	719	0,9%	8 podkarpackie	33,2
9 wielkopolskie	634	0,8%	9 dolnośląskie	31,9
10 świętokrzyskie	501	0,6%	10 pomorskie	29,4
11 pomorskie	480	0,6%	11 warmińsko-mazurskie	24,8
12 podkarpackie	390	0,5%	12 kujawsko-pomorskie	20,3
13 lubuskie	311	0,4%	13 lubuskie	14,9
14 podlaskie	259	0,3%	14 wielkopolskie	13,8
15 kujawsko-pomorskie	150	0,2%	15 małopolskie	12,8
16 lubelskie	149	0,2%	16 mazowieckie	8,2

7. Ranking funduszy pożyczkowych

Fundusze pożyczkowe stanowiące przedmiot niniejszego badania charakteryzują się bardzo wysokim zróżnicowaniem pod względem przyjętych do analizy mierników: kwoty zgromadzonego kapitału pożyczkowego, liczby i wartości udzielonych pożyczek, średniej

wartości pożyczki. W tabeli 17 zaprezentowano wybrane parametry statystyczne charakteryzujące rozkłady funduszy pożyczkowych według wymienionych mierników.

Wynika z nich m.in., że połowę funduszy stanowiły ze względu na:

- kapitał pożyczkowy fundusze o kapitale mniejszym od 1,7 mln zł;
- liczbę udzielonych pożyczek fundusze o liczbie mniejszej od 127,
- wartość udzielonych pożyczek fundusze o wartości mniejszej od 2,7 mln zł,
- średnią wartość pożyczki fundusze o pożyczkach niższych od 25 tys. zł.

Jedna czwarta największych funduszy ze względu na każdy z tych mierników to fundusze o kapitale pożyczkowym większym od 4,5 mln zł, liczbie i wartości udzielonych pożyczek większej odpowiednio od 209 sztuk i od 6,2 mln zł oraz średniej pożyczce przekraczającej wartość 35 tys. zł. Poziomy mierników dla jednej czwartej najmniejszych funduszy ilustruje kwartył pierwszy.

Tabela 17

Wybrane charakterystyki rozkładów funduszy pożyczkowych według kapitału pożyczkowego, liczby i wartości udzielonych pożyczek oraz ich przeciętnej wielkości

Wyszczególnienie	Kapitał pożyczkowy	Liczba udzielonych pożyczek	Wartość udzielonych pożyczek	Przeciętna pożyczka funduszu
	tys. zł	sztuki	tys. zł	tys. zł
Ogółem (kraj)	378 776	77 388	952 544	12,3
- wartość min *)	65	0	0	0,0
- wartość max	50 577	56 239	435 602	162,8
- średnia arytmetyczna	4 984	1 018	12 533	30,7
- kwartył pierwszy	602	38	879	17,3
- wartość środkowa (mediana)	1 724	127	2 650	24,7
- kwartył trzeci	4 471	209	6 174	35,6

*) Wśród analizowanych instytucji znalazły się dwie, które dysponują kapitałem pożyczkowym, ale nie udzieliły jeszcze pożyczek.

W załączniku nr 1 przedstawiono ranking funduszy pożyczkowych według wartości zgromadzonego kapitału pożyczkowego na tle wartości pozostałych mierników oraz ich miejsc w rankingach według tych mierników. Natomiast załącznik nr 2 ilustruje udział wartości poszczególnych funduszy w ogólnej sumie wartości dla każdego analizowanego miernika. Załącznik nr 3 zawiera listę tele-adresową wszystkich funduszy pożyczkowych w Polsce.

Największym kapitałem w kolejności dysponowały: Polska Fundacja Przedsiębiorczości z siedzibą w Szczecinie (50,6 mln zł, tj. 13,7%), Fundusz Mikro Sp z o.o. z siedzibą w Warszawie (44,8 mln zł, tj. 11,8%), Fundusz Górnośląski S.A. z siedzibą w Katowicach (35,1 mln zł, tj. 9,3%), Europejski Fundusz Rozwoju Wsi Polskiej - Counterpart Fund z siedzibą w Warszawie (34,0 mln zł, tj. 9,0%).

Spośród funduszy, **najwięcej pożyczek** udzielił Fundusz Mikro Sp z o.o., tj. ponad 56 tysięcy. Stanowiły one prawie 73% ogólnej liczby pożyczek. Pod względem wartości były to jedne z mniejszych pożyczek. Przeciętna ich wartość wynosiła 7,7 tys. zł. Instytucja ta znacznie odbiegała od pozostałych pod względem liczby udzielonych pożyczek. Następne miejsca w rankingu zajęły Inicjatywa Mikro Sp. z o.o. z siedzibą w Krakowie (3,4 tysiąca pożyczek) oraz Fundacja Wspomagania Wsi z siedzibą w Warszawie 3,2 tysiąca pożyczek.

W rankingu instytucji pod względem **wartości udzielonych pożyczek** pierwsze miejsce zajmuje Fundusz Mikro Sp z o.o. (435,6 mln zł, tj. 45,7% ogólnej wartości pożyczek). Następne miejsca zajmują Polska Fundacja Przedsiębiorczości (87,7 mln zł, t, 9,2%) oraz Fundacja Rozwoju Śląska oraz Wspierania Inicjatyw Lokalnych z siedzibą w Opolu 47,0 mln zł, tj. 4,9%).

Trzy pierwsze miejsca w zakresie **średniej wartości pożyczki** należą do: Łódzka Agencja Rozwoju Regionalnego SA (163 tys. zł), Agencja Rozwoju Regionalnego ARES (122 tys. zł) i Polska Fundacja Przedsiębiorczości (111 tys. zł).

Badania i opracowanie: BB/MK, kwiecień 2004

Dalsze rozdziały w Raporcie publikowanym w formie książkowej (druk w maju 2004 roku):

- III. Kształtowanie się systemu funduszy pożyczkowych w Polsce**
 - IV. Kierunki rozwoju i kluczowe problemy związane z funkcjonowaniem funduszy pożyczkowych**
 - V. Szanse i zagrożenia rozwoju systemu funduszy pożyczkowych**
 - VI. Perspektywy i warunki rozwoju funduszy pożyczkowych**
-

Ranking funduszy pożyczkowych według kapitału pożyczkowego na tle liczby i wartości udzielonych pożyczek oraz średniej wartości pożyczki

Lp.	Nazwa Instytucji	województwo	siedziba - miejscowość	Rok rozpoczęcia działalności pożyczkowej	Kapitał pożyczkowy		Wartość udzielonych pożyczek od początku działalności		Liczba udzielonych pożyczek od początku działalności		Przeciętna pożyczka	
					tys. zł	nr miejsca	tys. zł	nr miejsca	szt.	nr miejsca	tys. zł	nr miejsca
Razem		X	X	X	378 776	X	952 544	X	77 388	X	12,3	X
1	Polska Fundacja Przedsiębiorczości (CPEF)	zachodniopomorskie	Szczecin	1997	50 577	1	87 714	2	789	7	111,2	3
2	Fundusz Mikro Sp. z o.o.	mazowieckie	Warszawa	1995	44 775	2	435 602	1	56 239	1	7,7	71
3	Fundusz Górnośląski S.A.	śląskie	Katowice	2003	35 100	3		75		75		75
4	Górnośląska Agencja Rozwoju Regionalnego S.A.	śląskie	Katowice	1998	34 000	4	34 000	7	550	8	61,8	5
5	Europejski Fundusz Rozwoju Wsi Polskiej - Counterpart Fund	mazowieckie	Warszawa	2000	20 000	5	20 164	9	1 312	5	15,4	62
6	Fundacja Wspomagania Wsi	mazowieckie	Warszawa	1999	19 892	6	20 518	8	3 205	3	6,4	72
7	Fundacja Rozwoju Śląska oraz Wspierania Inicjatyw Lokalnych	opolskie	Opole	1992	17 600	7	47 000	3	1 110	6	42,3	10
8	Agencja Rozwoju Regionalnego AGROREG SA.	dolnośląskie	Nowa Ruda	1998	12 227	8	7 123	19	183	24	38,9	15
9	Fundusz Regionu Wałbrzyskiego	dolnośląskie	Wałbrzych	1993	9 959	9	9 016	12	245	16	36,8	18
10	Inicjatywa Mikro Sp. z o.o.	małopolskie	Kraków	1996	8 910	10	34 776	5	3 372	2	10,3	69
11	Koneckie Stowarzyszenie Wspierania Przedsiębiorczości	świętokrzyskie	Końskie	1996	8 260	11	10 218	10	243	17	42,0	11
12	Stowarzyszenie Samorządowe Centrum Przedsiębiorczości i Rozwoju	małopolskie	Sucha Beskidzka	1996	7 472	12	7 472	18	324	11	23,1	42
13	Łódzka Agencja Rozwoju Regionalnego S.A.	łódzkie	Łódź	1996	6 718	13	34 016	6	209	19	162,8	1
14	Fundacja na Rzecz Rozwoju Polskiego Rolnictwa	mazowieckie	Warszawa	1994	5 610	14	37 050	4	2 911	4	12,7	68
15	Małopolska Agencja Rozwoju Regionalnego S.A.	małopolskie	Kraków	2002	5 100	15	656	61	39	57	16,8	58
16	Wielkopolska Agencja Rozwoju Przedsiębiorczości	wielkopolskie	Poznań	2003	5 000	16	120	73	4	73	30,0	25
17	Fundacja Rozwoju Regionu Rabka	małopolskie	Rabka Zdrój	1998	4 964	17	5 262	21	134	33	39,3	14
18	Ślupskie Stowarzyszenie Innowacji Gospodarczych i Przedsiębiorczości	pomorskie	Ślupsk	1996	4 558	18	8 255	16	286	12	28,9	28
19	Stowarzyszenie Bielskie Centrum Przedsiębiorczości	śląskie	Bielsko-Biała	1995	4 494	19	9 002	13	470	9	19,2	50
20	Fundacja Rozwoju Regionu Pierzchnica	świętokrzyskie	Pierzchnica	1997	4 464	20	8 294	15	238	18	34,8	20
21	Lubelska Fundacja Rozwoju-Agencja Rozwoju Regionalnego	lubelskie	Lublin	2001	4 015	21	4 039	30	100	42	40,4	13
22	Fundacja Kaliski Inkubator Przedsiębiorczości	wielkopolskie	Kalisz	1994	3 389	22	4 200	28	250	15	16,8	59
23	Fundacja Rozwoju Gminy Zelów	łódzkie	Zelów	1995	2 834	23	5 858	20	360	10	16,3	60
24	Fundacja Promocji Gospodarczej Regionu Krakowskiego	małopolskie	Kraków	1994	2 673	24	5 139	24	284	13	18,1	52
25	Ostrołęcki Ruch Wspierania Przedsiębiorczości	mazowieckie	Ostrołęka	1996	2 662	25	7 789	17	262	14	29,7	27
26	Fundacja Wspierania Przedsiębiorczości Regionalnej	warmińsko-mazurskie	Gołdap	1998	2 500	26	5 190	23	89	44	58,3	6
27	Warmińsko-Mazurska Agencja Rozwoju Regionalnego S.A.	warmińsko-mazurskie	Olsztyn	2003	2 500	27		76		76		76
28	Fundacja Rozwoju Regionu Łukta	warmińsko-mazurskie	Łukta	1996	2 400	28	5 200	22	128	38	40,6	12
29	Rudzka Agencja Rozwoju "Inwestor" Sp. z o.o.	śląskie	Ruda Śląska	1998	2 334	29	4 606	27	55	52	83,7	4
30	Agencja Rozwoju Regionalnego ARES	podlaskie	Suwałki	1998	2 106	30	8 422	14	69	47	122,1	2
31	Rzeszowska Agencja Rozwoju Regionalnego S.A.	podkarpackie	Rzeszów	1999	2 000	31	9 900	11	194	23	51,0	7
32	Żyrardowskie Stowarzyszenie Wspierania Przedsiębiorczości	mazowieckie	Żyrardów	1996	2 000	32	2 900	37	105	41	27,6	32
33	Fundacja Rozwoju Przedsiębiorczości	podlaskie	Suwałki	1996	1 966	33	3 173	33	131	35	24,2	39
34	Fundacja Wałbrzych 2000	dolnośląskie	Wałbrzych	1996	1 821	34	3 876	31	158	27	24,5	38
35	Polskie Towarzystwo Ekonomiczne Oddział w Bydgoszczy Fundusz Rozwoju Przedsiębiorczości	kujawskie	Inowrocław	1997	1 813	35	1 943	42	90	43	21,6	45
36	Fundacja Centrum Innowacji i Przedsiębiorczości	zachodniopomorskie	Koszalin	1993	1 809	36	5 029	26	209	20	24,1	40
37	Piotrkowskie Stowarzyszenie Wspierania Przedsiębiorczości	łódzkie	Piotrków	1996	1 788	37	1 703	47	67	48	25,4	34
38	Fundacja Centrum Wspierania Przedsiębiorczości	łódzkie	Poddębice	1995	1 761	38	3 099	34	158	28	19,6	47
39	Fundacja Inkubator	łódzkie	Łódź	1997	1 686	39	2 987	36	111	40	26,9	33
40	Fundacja Tomaszowski Inkubator Przedsiębiorczości	łódzkie	Tomaszów Maz.	1996	1 436	40	2 650	39	143	31	18,5	51

Załącznik nr 1

Lp.	Nazwa Instytucji	województwo	siedziba - miejscowość	Rok rozpoczęcia działalności pożyczkowej	Kapitał pożyczkowy		Wartość udzielonych pożyczek od początku działalności		Liczba udzielonych pożyczek od początku działalności		Przeciętna pożyczka	
					tys. zł	nr miejsca	tys. zł	nr miejsca	szt.	nr miejsca	tys. zł	nr miejsca
41	Stowarzyszenie Wspierania Małej Przedsiębiorczości	lubuskie	Dobiegniew	1994	1 410	41	2 651	38	181	25	14,6	66
42	Działdowska Agencja Rozwoju S.A.	warmińsko-mazurskie	Działdowo	2000	1 350	42	1 887	44	129	37	14,6	67
43	Karkonowska Agencja Rozwoju Regionalnego SA	dolnośląskie	Jelenia Góra	1993	1 344	43	5 137	25	203	21	25,3	35
44	Śląska Fundacja Wspierania Przedsiębiorczości	śląskie	Gliwice	1996	1 263	44	2 508	40	139	32	18,0	53
45	Podlaska Fundacja Rozwoju Regionalnego	podlaskie	Białystok	1992	1 235	45	692	60	36	59	19,2	48
46	Górnośląska Agencja Przekształceń Przedsiębiorstw S.A.	śląskie	Katowice	2000	1 204	46	861	58	24	63	35,9	19
47	Agencja Rozwoju Regionalnego MARR S.A.	podkarpackie	Mielec	1992	1 087	47	967	53	39	56	24,8	37
48	Towarzystwo Rozwoju Dzierzgonia-Stowarzyszenie	pomorskie	Dzierzgoń	1996	961	48	3 796	32	132	34	28,8	29
49	Warmińsko-Mazurskie Stowarzyszenie Wspierania Przedsiębiorczości	warmińsko-mazurskie	Olsztynek	1996	920	49	4 135	29	145	30	28,5	30
50	Ośrodek Wspierania Przedsiębiorczości przy Fundacji Przedsiębiorczości	lubuskie	Żary	1994	900	50	1 995	41	130	36	15,3	63
51	Stowarzyszenie Ostrzeszowskie Centrum Przedsiębiorczości	wielkopolskie	Ostrzeszów	1996	887	51	1 070	52	202	22	5,3	73
52	Agencja Rozwoju Lokalnego S.A.w Ostrowcu Św.	świętokrzyskie	Ostrowiec Św.	2001	760	52	760	59	20	66	38,0	16
53	Zachodniopomorskie Stowarzyszenie Rozwoju Gospodarczego-Szczecińskie Centrum Przedsiębiorczości	zachodniopomorskie	Szczecin	2001	683	53	896	55	36	58	24,9	36
54	Nidzicka Fundacja Rozwoju "NIDA"	warmińsko-mazurskie	Nidzica	2000	667	54	910	54	57	51	16,0	61
55	Stowarzyszenie "Promocja Przedsiębiorczości"	opolskie	Opole	1996	641	55	1 808	45	59	50	30,6	24
56	Cech Rzemiosł Różnych/ Fundusz Rozwoju Przedsiębiorczości	wielkopolskie	Śrem	1996	620	56	3 012	35	157	29	19,2	49
57	Agencja Rozwoju Przedsiębiorczości S.A.	śląskie	Żory	2000	606	57	890	56	50	54	17,8	54
58	Stowarzyszenie Radomskie Centrum Przedsiębiorczości	mazowieckie	Radom	1995	589	58	1 925	43	126	39	15,3	64
59	Stowarzyszenie Wspierania Przedsiębiorczości	pomorskie	Malbork	2002	528	59	595	63	16	68	37,2	17
60	Agencja Inicjatyw Lokalnych Sp. z o.o.	śląskie	Żarnowiec	1998	500	60	1 717	46	35	60	49,1	8
61	Agencja Rozwoju Lokalnego S.A.	śląskie	Sosnowiec	1998	500	61	590	64	13	69	45,4	9
62	Sudeckie Stowarzyszenie Inicjatyw Gospodarczych)	dolnośląskie	Świdnica	2002	500	62	558	65	18	67	31,0	23
63	Małopolski Instytut Gospodarczy	podkarpackie	Rzeszów	1996	478	63	1 454	49	86	45	16,9	57
64	MSPUZ/ Agencja Promocji Zawodowej Kobiet	pomorskie	Gdańsk	1997	455	64	1 102	51	35	61	31,5	22
65	Stowarzyszenie "Solidarni z Bezrobotnymi"	wielkopolskie	Gniezno	1996	444	65	362	68	21	65	17,2	56
66	Bieszczadzka Agencja Rozwoju Regionalnego S.A.	podkarpackie	Ustrzyki	1999	441	66	640	62	71	46	9,0	70
67	Stowarzyszenie Lokalnej Przedsiębiorczości w Toruniu	kujawskie	Toruń	1994	434	67	886	57	51	53	17,4	55
68	Agencja Rozwoju Regionu Kutnowskiego S.A.	łódzkie	Kutno	2002	363	68	408	67	27	62	15,1	65
69	Stowarzyszenie Rozwoju Przedsiębiorczości i Inicjatyw Lokalnych	mazowieckie	Żąbki	1997	331	69	1 300	50	61	49	21,3	46
70	Stowarzyszenie "Na rzecz Rozwoju Miasta i Gminy Debrzno	pomorskie	Debrzno	2002	329	70	360	69	11	70	32,7	21
71	Stowarzyszenie Pasma Aktywni i Bezrobotni	lubelskie	Chelm	1996	316	71	1 460	48	49	55	29,8	26
72	Stowarzyszenie Wspierania Przedsiębiorczości i Rozwoju Rynku Pracy	kujawsko-pomorskie	Bydgoszcz	2001	212	72	212	71	9	72	23,6	41
73	Zrzeszenie Prywatnego Handlu i Usług	warmińsko-mazurskie	Olsztyn	1979	205	73	210	72	159	26	1,3	74
74	Stworzenie Wspierania Edukacji i Rynku pracy	podlaskie	Łomża	1997	204	74	514	66	23	64	22,3	43
75	Stowarzyszenie "Centrum Rozwoju Ekonomicznego Pasłęka	warm.-maz.	Pasłęk	1996	173	75	253	70	9	71	28,1	31
76	Fundacja Wspierania i Promocja Przedsiębiorczości na Warmii i Mazurach	warmińsko-mazurskie	Olsztyn	2003	65	76	65	74	3	74	21,7	44

Kapitał pożyczkowy, wartość i liczba udzielonych pożyczek oraz ich udział

Lp.	Nazwa Instytucji	Województwo	Siedziba - miejsowość	Rok rozpoczęcia działalności pożyczkowej	Kapitał pożyczkowy		Wartość udzielonych pożyczek od początku działalności		Liczba udzielonych pożyczek od początku działalności	
					tys. zł	%	tys. zł	%	szt.	%
Razem		X	X	X	378 776	100,0	952 544	100,0	77 388	100,0
1	Polska Fundacja Przedsiębiorczości (CPEF)	zachodniopomorskie	Szczecin	1997	50 577	13,4	87 714	9,2	789	1,0
2	Fundusz Mikro Sp. z o.o.	mazowieckie	Warszawa	1995	44 775	11,8	435 602	45,7	56 239	72,7
3	Fundusz Górnośląski S.A.	śląskie	Katowice	2003	35 100	9,3				
4	Górnośląska Agencja Rozwoju Regionalnego S.A.	śląskie	Katowice	1998	34 000	9,0	34 000	3,6	550	0,7
5	Europejski Fundusz Rozwoju Wsi Polskiej - Counterpart Fund	mazowieckie	Warszawa	2000	20 000	5,3	20 164	2,1	1 312	1,7
6	Fundacja Wspomagania Wsi	mazowieckie	Warszawa	1999	19 892	5,3	20 518	2,2	3 205	4,1
7	Fundacja Rozwoju Śląska oraz Wspierania Inicjatywy Lokalnych	opolskie	Opole	1992	17 600	4,6	47 000	4,9	1 110	1,4
8	Agencja Rozwoju Regionalnego AGROREG SA.	dolnośląskie	Nowa Ruda	1998	12 227	3,2	7 123	0,7	183	0,2
9	Fundusz Regionu Wałbrzyskiego	dolnośląskie	Wałbrzych	1993	9 959	2,6	9 016	0,9	245	0,3
10	Inicjatywa Mikro Sp. z o.o.	małopolskie	Kraków	1996	8 910	2,4	34 776	3,7	3 372	4,4
11	Koneckie Stowarzyszenie Wspierania Przedsiębiorczości	świętokrzyskie	Końskie	1996	8 260	2,2	10 218	1,1	243	0,3
12	Stowarzyszenie Samorządowe Centrum Przedsiębiorczości i Rozwoju	małopolskie	Sucha Beskidzka	1996	7 472	2,0	7 472	0,8	324	0,4
13	Łódzka Agencja Rozwoju Regionalnego S.A.	łódzkie	Łódź	1996	6 718	1,8	34 016	3,6	209	0,3
14	Fundacja na Rzecz Rozwoju Polskiego Rolnictwa	mazowieckie	Warszawa	1994	5 610	1,5	37 050	3,9	2 911	3,8
15	Małopolska Agencja Rozwoju Regionalnego S.A.	małopolskie	Kraków	2002	5 100	1,3	656	0,1	39	0,1
16	Wielkopolska Agencja Rozwoju Przedsiębiorczości	wielkopolskie	Poznań	2003	5 000	1,3	120	0,0	4	0,0
17	Fundacja Rozwoju Regionu Rabka	małopolskie	Rabka Zdrój	1998	4 964	1,3	5 262	0,6	134	0,2
18	Słupskie Stowarzyszenie Innowacji Gospodarczych i Przedsiębiorczości	pomorskie	Słupsk	1996	4 558	1,2	8 255	0,9	286	0,4
19	Stowarzyszenie Bielskie Centrum Przedsiębiorczości	śląskie	Bielsko-Biała	1995	4 494	1,2	9 002	0,9	470	0,6
20	Fundacja Rozwoju Regionu Pierzchnica	świętokrzyskie	Pierzchnica	1997	4 464	1,2	8 294	0,9	238	0,3
21	Lubelska Fundacja Rozwoju-Agencja Rozwoju Regionalnego	lubelskie	Lublin	2001	4 015	1,1	4 039	0,4	100	0,1
22	Fundacja Kaliski Inkubator Przedsiębiorczości	wielkopolskie	Kalisz	1994	3 389	0,9	4 200	0,4	250	0,3
23	Fundacja Rozwoju Gminy Żelów	łódzkie	Żelów	1995	2 834	0,7	5 858	0,6	360	0,5
24	Fundacja Promocji Gospodarczej Regionu Krakowskiego	małopolskie	Kraków	1994	2 673	0,7	5 139	0,5	284	0,4
25	Ostrołęcki Ruch Wspierania Przedsiębiorczości	mazowieckie	Ostrołęka	1996	2 662	0,7	7 789	0,8	262	0,3
26	Fundacja Wspierania Przedsiębiorczości Regionalnej	warmińsko-mazurskie	Goldap	1998	2 500	0,7	5 190	0,5	89	0,1
27	Warmińsko-Mazurska Agencja Rozwoju Regionalnego S.A.	warmińsko-mazurskie	Olsztyn	2003	2 500	0,7				
28	Fundacja Rozwoju Regionu Łukta	warmińsko-mazurskie	Łukta	1996	2 400	0,6	5 200	0,5	128	0,2
29	Rudzka Agencja Rozwoju "Inwestor" Sp. z o.o.	śląskie	Ruda Śląska	1998	2 334	0,6	4 606	0,5	55	0,1
30	Agencja Rozwoju Regionalnego ARES	podlaskie	Suwałki	1998	2 106	0,6	8 422	0,9	69	0,1
31	Rzeszowska Agencja Rozwoju Regionalnego S.A.	podkarpackie	Rzeszów	1999	2 000	0,5	9 900	1,0	194	0,3
32	Żyrardowskie Stowarzyszenie Wspierania Przedsiębiorczości	mazowieckie	Żyrardów	1996	2 000	0,5	2 900	0,3	105	0,1
33	Fundacja Rozwoju Przedsiębiorczości	podlaskie	Suwałki	1996	1 966	0,5	3 173	0,3	131	0,2
34	Fundacja Wałbrzych 2000	dolnośląskie	Wałbrzych	1996	1 821	0,5	3 876	0,4	158	0,2
35	Polskie Towarzystwo Ekonomiczne Oddział w Bydgoszczy Fundusz Rozwoju Przedsiębiorczości	kujawskie	Inowrocław	1997	1 813	0,5	1 943	0,2	90	0,1
36	Fundacja Centrum Innowacji i Przedsiębiorczości	zachodniopomorskie	Koszalin	1993	1 809	0,5	5 029	0,5	209	0,3
37	Piotrkowskie Stowarzyszenie Wspierania Przedsiębiorczości	łódzkie	Piotrków	1996	1 788	0,5	1 703	0,2	67	0,1
38	Fundacja Centrum Wspierania Przedsiębiorczości	łódzkie	Poddębice	1995	1 761	0,5	3 099	0,3	158	0,2
39	Fundacja Inkubator	łódzkie	Łódź	1997	1 686	0,4	2 987	0,3	111	0,1
40	Fundacja Tomaszowski Inkubator Przedsiębiorczości	łódzkie	Tomaszów Maz.	1996	1 436	0,4	2 650	0,3	143	0,2

Lp.	Nazwa Instytucji	Województwo	Siedziba - miejsowość	Rok rozpoczęcia działalności pożyczkowej	Kapitał pożyczkowy		Wartość udzielonych pożyczek od początku działalności		Liczba udzielonych pożyczek od początku działalności	
					tys. zł	%	tys. zł	%	szt.	%
41	Stowarzyszenie Wspierania Małej Przedsiębiorczości	lubuskie	Dobiegniew	1994	1 410	0,4	2 651	0,3	181	0,2
42	Działdowska Agencja Rozwoju S.A.	warmińsko-mazurskie	Działdowo	2000	1 350	0,4	1 887	0,2	129	0,2
43	Karkonowska Agencja Rozwoju Regionalnego SA	dolnośląskie	Jelenia Góra	1993	1 344	0,4	5 137	0,5	203	0,3
44	Śląska Fundacja Wspierania Przedsiębiorczości	śląskie	Gliwice	1996	1 263	0,3	2 508	0,3	139	0,2
45	Podlaska Fundacja Rozwoju Regionalnego	podlaskie	Białystok	1992	1 235	0,3	692	0,1	36	0,0
46	Górnośląska Agencja Przekształceń Przedsiębiorstw S.A.	śląskie	Katowice	2000	1 204	0,3	861	0,1	24	0,0
47	Agencja Rozwoju Regionalnego MARR S.A.	podkarpackie	Mielec	1992	1 087	0,3	967	0,1	39	0,1
48	Towarzystwo Rozwoju Dzierzgonia-Stowarzyszenie	pomorskie	Dzierżgoń	1996	961	0,3	3 796	0,4	132	0,2
49	Warmińsko-Mazurskie Stowarzyszenie Wspierania przedsiębiorczości	warmińsko-mazurskie	Olsztynek	1996	920	0,2	4 135	0,4	145	0,2
50	Ośrodek Wspierania Przedsiębiorczości przy Fundacji Przedsiębiorczości	lubuskie	Żary	1994	900	0,2	1 995	0,2	130	0,2
51	Stowarzyszenie Ostrzeszowskie Centrum Przedsiębiorczości	wielkopolskie	Ostrzeszów	1996	887	0,2	1 070	0,1	202	0,3
52	Agencja Rozwoju Lokalnego S.A.w Ostrowcu Św.	świętokrzyskie	Ostrowiec Św.	2001	760	0,2	760	0,1	20	0,0
53	Zachodniopomorskie Stowarzyszenie Rozwoju Gospodarczego-Szczecińskie Centrum Przedsiębiorczości	zachodniopomorskie	Szczecin	2001	683	0,2	896	0,1	36	0,0
54	Nidzicka Fundacja Rozwoju "NIDA"	warmińsko-mazurskie	Nidzica	2000	667	0,2	910	0,1	57	0,1
55	Stowarzyszenie "Promocja Przedsiębiorczości"	opolskie	Opole	1996	641	0,2	1 808	0,2	59	0,1
56	Cech Rzemiosł Różnych/ Fundusz Rozwoju Przedsiębiorczości	wielkopolskie	Śrem	1996	620	0,2	3 012	0,3	157	0,2
57	Agencja Rozwoju Przedsiębiorczości S.A.	śląskie	Żory	2000	606	0,2	890	0,1	50	0,1
58	Stowarzyszenie Radomskie Centrum Przedsiębiorczości	mazowieckie	Radom	1995	589	0,2	1 925	0,2	126	0,2
59	Stowarzyszenie Wspierania Przedsiębiorczości	pomorskie	Malbork	2002	528	0,1	595	0,1	16	0,0
60	Agencja Inicjatyw Lokalnych Sp. z o.o.	śląskie	Żarnowiec	1998	500	0,1	1 717	0,2	35	0,0
61	Agencja Rozwoju Lokalnego S.A.	śląskie	Sosnowiec	1998	500	0,1	590	0,1	13	0,0
62	Sudeckie Stowarzyszenie Inicjatyw Gospodarczych	dolnośląskie	Świdnica	2002	500	0,1	558	0,1	18	0,0
63	Małopolski Instytut Gospodarczy	podkarpackie	Rzeszów	1996	478	0,1	1 454	0,2	86	0,1
64	MSPUZ/ Agencja Promocji Zawodowej Kobiet	pomorskie	Gdańsk	1997	455	0,1	1 102	0,1	35	0,0
65	Stowarzyszenie "Solidarni z Bezrobotnymi"	wielkopolskie	Gniezno	1996	444	0,1	362	0,0	21	0,0
66	Bieszczadzka Agencja Rozwoju Regionalnego S.A.	podkarpackie	Ustrzyki	1999	441	0,1	640	0,1	71	0,1
67	Stowarzyszenie Lokalnej Przedsiębiorczości w Toruniu	kujawskie	Toruń	1994	434	0,1	886	0,1	51	0,1
68	Agencja Rozwoju Regionu Kutnowskiego S.A.	łódzkie	Kutno	2002	363	0,1	408	0,0	27	0,0
69	Stowarzyszenie Rozwoju Przedsiębiorczości i Inicjatyw Lokalnych	mazowieckie	Ząbki	1997	331	0,1	1 300	0,1	61	0,1
70	Stowarzyszenie "Na rzecz Rozwoju Miasta i Gminy Debrzno	pomorskie	Debrzno	2002	329	0,1	360	0,0	11	0,0
71	Stowarzyszenie Pasma Aktywni i Bezrobotni	lubelskie	Chełm	1996	316	0,1	1 460	0,2	49	0,1
72	Stowarzyszenie Wspierania Przedsiębiorczości i Rozwoju Rynku Pracy	kujawsko-pomorskie	Bydgoszcz	2001	212	0,1	212	0,0	9	0,0
73	Zrzeszenie Prywatnego Handlu i Usług	warmińsko-mazurskie	Olsztyn	1979	205	0,1	210	0,0	159	0,2
74	Stowarzyszenie Wspierania Edukacji i Rynku pracy	podlaskie	Łomża	1997	204	0,1	514	0,1	23	0,0
75	Stowarzyszenie "Centrum Rozwoju Ekonomicznego Pasłęka	warm.-maz.	Pasłęk	1996	173	0,0	253	0,0	9	0,0
76	Fundacja Wspierania i Promocja Przedsiębiorczości na Warmii i Mazurach	warmińsko-mazurskie	Olsztyn	2003	65	0,0	65	0,0	3	0,0

Dane teledresowe funduszy pożyczkowych według województw w kolejności alfabetycznej

Lp	Pełna Nazwa Instytucji	Województwo	Adres			Strona www	Ogólny Adres emaliowy Instytucji	Tel.	Fax.
			miejsowość	kod	ulica				
1	2	3	4	5	6	7	8	9	10
1.	Agencja Rozwoju Regionalnego „AGROREG” S.A.	dolnośląskie	Nowa Ruda	57-402	ul. Kłodzka 27	www.agroreg.com.pl	arr@agroreg.com.pl	0-74-87-250-25	0-74-87-250-25
2.	Fundacja Wałbrzych 2000	dolnośląskie	Wałbrzych	58-304	Ul. Ludowa 1c		biuro@fundacjaw2000.walbrzych.pl	074-843-25-62	074-843-45-32
3.	Fundusz Regionu Wałbrzyskiego	dolnośląskie	Wałbrzych	58-300	Al. Wyzwolenia 24	www.frw.pl	biuro@frw.pl	074 – 66-44-810	074-66-44-822
4.	Karkonoska Agencja Rozwoju Regionalnego S.A.	dolnośląskie	Jelenia Góra	58-500	ul. 1- Maja 27	www.karr.pl	Partner@karr.pl	075-752-32-93	075-752-27-94
5.	Sudeckie Stowarzyszenie Inicjatyw Gospodarczych	dolnośląskie	Świdnica	58-100	Al. Niepodległości 14	Www.sigps.pl	biuro@sigps.pl	074-857-86-25	074-853-86-26
6.	Polskie Towarzystwo Ekonomiczne Oddział w Bydgoszczy Fundusz Rozwoju Przedsiębiorczości	kujawsko-pomorskie	Inowrocław	88-100	ul. Poznańska 185	www.owppteino.neostrada.pl	Owppteino@pocztaonet.pl	052-357-56-79	052-357-56-79
7.	Stowarzyszenie Lokalnej Przedsiębiorczości w Toruniu	kujawsko-pomorskie	Toruń	87-100	ul. Kopernika 45		slp@stacja.pl	056-652-21-47	056-652-21-47
8.	Stowarzyszenie Wspierania Przedsiębiorczości i Rozwoju Rynku Pracy	kujawsko-pomorskie	Bydgoszcz	85-029	ul. Bernardyńska 3	www.owp.pl	owp@owp.com.pl	052-345-97-43	052-345-88-66
9.	Lubelska Fundacja Rozwoju- Agencja Rozwoju Regionalnego	lubelskie	Lublin	20-111	Rynek 7	www.lfr.lublin.pl	lfr@lfr.lublin.pl	081-743-73-25	081-743-73-26
10.	Stowarzyszenie „Pasma Aktywni i Bezrobotni”	lubelskie	Chelm	22-100	Ul Partyzantów 40	www.chelm_pasmo@poczta.onet.pl	chelm_pasmo@poczta.onet.pl	082-563-23-15	082-563-23-15
11.	Ośrodek Wspierania Przedsiębiorczości przy Fundacji Przedsiębiorczość	lubuskie	Żary	68-200	ul. Mieszka I 13	www.fundacja.zary.pl	Fp@fundacja.zary.pl	068-479-16-00	068-479-16-04
12.	Stowarzyszenie Wspierania Małej Przedsiębiorczości	lubuskie	Dobiegniew	66-520	ul. Dembowskiego 2	www.swmpdobiegniew.pl	gswmp@kki.net.pl	095-761-15-40	095-761-15-40
13.	Agencja Rozwoju Regionu Kutnowskiego S.A.	łódzkie	Kutno	99-300	ul. Wyszyńskiego 11	www.ark.kutno.net.pl	Arrk@plocman.pl	024-253-75-94	024-25-429-51
14.	Fundacja Centrum Wspierania Przedsiębiorczości	łódzkie	Poddębice	99-200	ul. Północna 5/7	www.fcwp.pl	biuro@fcwp.pl	043-678-31-58	043-678-31-58
15.	Fundacja Inkubator	łódzkie	Łódź	90-434	ul.Piotrkowska 143	www.inkubator.org.pl	Sekretariat@inkubator.org.pl	042-633-16-55	042-633-87-13
16.	Fundacja Rozwoju Gminy Żelów	łódzkie	Żelów	97-425	ul. Mickiewicza 4	www.frgz.pl	Frgz@pt.onet.pl	044-634-10-06	0-44-634-12-30
17.	Fundacja Tomaszowski Inkubator Przedsiębiorczości	łódzkie	Tomaszów Mazowiecki	97-200	Ul Warszawska 119	www.futip.infocentrum.com	futip@infocentrum.com	044-723-76-08	044-723-68-78
18.	Łódzka Agencja Rozwoju Regionalnego S.A.	łódzkie	Łódź	90-002	ul. Tuwima 22/26	www.larr.lodz.pl	larr@lodz.pl	042-632-18-92	042-633-07-63
19.	Piotrkowskie Stowarzyszenie Wspierania Przedsiębiorczości	łódzkie	Piotrków Trybunalski	97-300	al. 3-Maja 6b	www.piotrswp.republika.pl	piotrswp@poczta.onet.pl	044-649-70-57	044-649-70-57
20.	Fundacja Promocji Gospodarczej Regionu Krakowskiego	małopolskie	Kraków	30-969	ul. Mroźowa 20 a	www.fbprk.krakow.pl	Fundusz@fbprk.krakow.pl	012-642-16-70	012-644-53-06
21.	Fundacja Rozwoju Regionu Rabka	małopolskie	Rabka Zdrój	34-700	ul. Piłsudskiego 1	www.fundacja.region-rabka.pl	poczta@fundacja.region-rabka.pl	018-26-777-39	018-26-777-39
22.	Inicjatywa Mikro Sp. z o.o.	małopolskie	Kraków	31-111	ul. Krasieńskiego 11 A	www.inicjatywamikro.pl	krakow@inicjatywamikro.pl	012-422-42-57	012-422-42-57
23.	Małopolska Agencja Rozwoju Regionalnego S.A.	małopolskie	Kraków	31-542	ul. Kordylewskiego 11	www.marr.pl	marr@marr.pl	012-411-46-03	012-412-43-79
24.	Stowarzyszenie Samorządowe Centrum Przedsiębiorczości i Rozwoju	małopolskie	Sucha Beskidzka	34-200	ul.Kościelna 5b	www.owpsucha@iap.pl	owpsucha@iap.pl	033 – 874-53-50	033-874-12-85
25.	Europejski Fundusz Rozwoju Wsi Polskiej – Counterpart Fund	mazowieckie	Warszawa	01-824	Al. Reymonta 12a	www.efrwp.com.pl	Efrwp@efrwp.com.pl	022-663-75-01	022-663-17-29
26.	Fundacja na Rzecz Rozwoju Polskiego Rolnictwa	mazowieckie	Warszawa	00-561	ul. Mokotowska 14	www.fdpa.org.pl	fdpa@fdpa.org.pl	022-622-52-55	022-622-52-45
27.	Fundacja Wspomagania Wsi	mazowieckie	Warszawa	01- 022	ul. Bellottiego 1	www.fww.org.pl	fww@fww.org.pl	022-636-25-75	022-636-62-70

Lp	Pełna Nazwa Instytucji	Województwo	Adres			Strona www	Ogólny Adres emaliowy Instytucji	Tel.	Fax.
			miejsowość	kod	ulica				
1	2	3	4	5	6	7	8	9	10
28.	Fundusz Mikro Sp. z o.o.	mazowieckie	Warszawa	00-515	Ul Żurawia 22	www.funduszmikro.pl	fm@funduszmikro.com.pl	022-629-00-92	022-628-88-11
29.	Ostrołęcki Ruch Wspierania Przedsiębiorczości	mazowieckie	Ostrołęka	07-401	ul. Kołobrzeska 15		orwp@btsanet.com.pl	029-769-34	029-769-34
30.	Stowarzyszenie Radomskie Centrum Przedsiębiorczości	mazowieckie	Radom	26-600	ul. Kościuszki 1	www.srccp.radom.com.pl	rcps@radom.net	048-360-00-48	0-48-390-00-46
31.	Stowarzyszenie Rozwoju Przedsiębiorczości i Inicjatyw Lokalnych	mazowieckie	Ząbki	05-091	ul. Piłsudskiego 176	www.srp.pl	mk@msrp.it.pl	022-77-15-834	022-77-15-702
32.	Żyrardowskie Stowarzyszenie Wspierania Przedsiębiorczości	mazowieckie	Żyrardów	96-300	ul. Jana Pawła II 2	www.free.ngo.pl/zyrstowa	Zyrstowa@free.ngo.pl	046-855-48-34	046-855-48-34
33.	Fundacja Rozwoju Śląska Oraz Wspierania Inicjatyw Lokalnych	opolskie	Opole	45-364	ul. Słowackiego 10	www.fundacja.opole.pl	frssek@fundacja.opole.pl	077-454-25-97	77-454-56-10
34.	Stowarzyszenie „Promocja Przedsiębiorczości”	opolskie	Opole	40-064	ul. Damrota 4	www.rif.opole.pl	frp@rif.opole.pl	077-456-56-00	077-456-56-00
35.	Bieszczadzka Agencja Rozwoju Regionalnego S.A.	podkarpackie	Ustrzyki Dolne	38-700	Ul. Rynek 17	www.barr-ustrzyki.pl	Biuro@barr-ustrzyki.pl	013-461-29-98	013-461-21-47
36.	Małopolski Instytut Gospodarczy	podkarpackie	Rzeszów	35-064	ul. Mickiewicza 1	www.mig.com.pl	achmaj@mig.com.pl	017-852-61-55	017-852-61-55
37.	Mielecka Agencja Rozwoju Regionalnego MARR S.A.	podkarpackie	Mielec	39-300	Ul Chopina 18	www.mielec.pl/marr	marr@ptc.pl	017-788-18-50	017-788-18-64
38.	Rzeszowska Agencja Rozwoju Regionalnego S.A.	podkarpackie	Rzeszów	35-959	ul. Szopena 51	www.rarr.rzeszow.pl	info@rarr.rzeszow.pl	017-852-06-00	017-852-06-11
39.	Agencja Rozwoju Regionalnego ARES S.A.	podlaskie	Suwałki	16-400	Ul Noniewicza 12 a	www.ares.suwalki.pl	ares@ares.suwalki.pl	087-566-61-06	087-566-74-97
40.	Fundacja Rozwoju Przedsiębiorczości	podlaskie	Suwałki	16-400	ul. T. Kościuszki 62	www.frp.pl	fundacja-ski@pro.onet.pl	087-565-13-86	fax:wew.201
41.	Podlaska Fundacja Rozwoju Regionalnego	podlaskie	Białystok	15-073	ul. Starobojarska 15	www.pfrr.bialystok.pl	pfrr@bialystok.pl	0-85-740-86-83	0-85-740-86-85
42.	Stowarzyszenie Wspierania Edukacji Rynku Pracy	podlaskie	Łomża	18-402	ul. Wojska Polskiego 113	www.praca.org.pl	a.wadalewska@centernet.pl	086-216-53-03	
43.	MSPUZ / Agencja Promocji Zawodowej Kobiet	pomorskie	Gdańsk	80-852	ul. Dyrekcyjna 5	www.apzk.com.pl	apzk@apzk.com.pl	058-305-22-44	
44.	Ślupskie Stowarzyszenie Innowacji Gospodarczych i Przedsiębiorczości	pomorskie	Ślupsk	76-200	ul. Tuwima 22 a	www.inkubator.slupsk.pl	Biuro@inkubator.slupsk.pl	059-841-30-32	59-841-30-38
45.	Stowarzyszenia na rzecz Rozwoju Miasta i Gminy Debrzno	pomorskie	Debrzno	77-310	ul. Ogrodowa 26	www.stowdeb.prv.pl	stowdeb@pro.onet.pl	059-83-37-149	059-83-35-750
46.	Stowarzyszenie Wspierania Przedsiębiorczości	pomorskie	Malbork	82-200	al. Wojska Polskiego 499	www.swp.malbork.ids.pl	Ctrums@cs.malbork.ids.pl	055-272-36-78	055-272-97-24
47.	Towarzystwo Rozwoju Dzierżonia - Stowarzyszenie	pomorskie	Dzierżon	82-440	ul. J. Słowackiego 3	www.trddzierzon.org	trd@trddzierzon.org	055-276-26-08	055-276-26-08
48.	Agencja Inicjatyw Lokalnych Sp z o.o.	śląskie	Żarnowiec	42-439	ul. Miechowska 4		Gail@silesia2000.pl	032-644-90-78	032-644-90-78
49.	Agencja Rozwoju Lokalnego S.A.	śląskie	Sosnowiec	41-200	ul. Teatralna 9	www.arl.org.pl	agencja1@it.com.pl	032-266-50-41	032-293-37-31
50.	Agencja Rozwoju Przedsiębiorczości S.A.	śląskie	Żory	44-240	Al. Wojska Polskiego 4		Arpsa@ka.onet.pl	032-435-06-06	032-435-15-66
51.	Bielskie Centrum Przedsiębiorczości Stowarzyszenie	śląskie	Bielsko- Biała	43-382	ul. Cieszyńska 367	www.bcp.org.pl	owp@wizja.net	033-496-02-30	033-496-02-22
52.	Fundusz Górnośląski S.A.	śląskie	Katowice	40-086	ul. Sokolska 8	www.fgrn.com.pl	lillap@fgrn.com.pl	032- 256 54 30	032/ 253 88 28
53.	Górnośląska Agencja Przekształceń Przedsiębiorstw S.A.	śląskie	Katowice	40-045	ul. Astrów 10	www.gapp.pl	Monika.pydyn@gapp.pl studio@gapp.pl	032-251-64-21-3	032-251-58-31
54.	Górnośląska Agencja Rozwoju Regionalnego S.A.	śląskie	Katowice	40-042	Ul. Wita Stwosza 31	www.garr.pl	garr@garr.com.pl	032-201-40-56	032-257-95-29
55.	Rudzka Agencja Rozwoju „INWESTOR” Sp. z o.o.	śląskie	Ruda Śląska	41-700	ul. Wolności 6	www.rarinwestor.rsl.pl	Inwestor@poczta.onet.pl	032-244-21-87	032-248-77-86

Lp	Pełna Nazwa Instytucji	Województwo	Adres			Strona www	Ogólny Adres emaliowy Instytucji	Tel.	Fax.
			miejsowość	kod	ulica				
1	2	3	4	5	6	7	8	9	10
56.	Śląska Fundacja Wspierania Przedsiębiorczości	śląskie	Gliwice	44-100	ul. Zwycięstwa 36	www.sfwp.gliwice.pl	biuro@sfwp.gliwice.pl	032-230-48-79	032-230-78-86
57.	Agencja Rozwoju Lokalnego S.A.	świętokrzyskie	Ostrowiec Świętokrzyski	27-400	ul. Słowackiego 19	www.arl.ostrowiec.pl	arlok@wp.pl	041-247-90-97	041-247-90-97
58.	Fundacja Rozwoju Regionu Pierzchnica	świętokrzyskie	Pierzchnica	26-015	Ul Mickiewicza 1	www.frpierzchnica.home.pl	Frrpierzchnica@republika.pl	041-353-81-67	041-353-81-67
59.	Koneckie Stowarzyszenia Wspierania Przedsiębiorczości	świętokrzyskie	Końskie	26-200	ul. Mieszka 1 1	www.kswp.org.pl	kswp@kswp.org.pl	041-375-14-55	041-375-14-56
60.	Działdowska Agencja Rozwoju S.A.	warmińsko-mazurskie	Działdowo	13-200	ul Wł Jagiełły 35	www.dzialdowo.pl	dar@ci.onet.pl	023-697-28-47	023-697-51-50
61.	Fundacja „Wspierania i Promocji Przedsiębiorczości na Warmii i Mazurach”	warmińsko-mazurskie	Olsztyn	10-702	Al. Warszawska 98	www.it.olsztyn.pl	Sekretariat@it.olsztyn.pl	089-535-17-80	0-89-535-17-84
62.	Fundacja Rozwoju Regionu Łukta	warmińsko-mazurskie	Lukta	14-105	ul. Mazurska 30	www.fundacja.lukta.com.pl	fundacja@lukta.com.pl	089 – 647-52-50	089-647-52-50
63.	Fundacja Wspierania Przedsiębiorczości Regionalnej	warmińsko-mazurskie	Goldap	19-500	pl. Zwycięstwa 6a	www.fvpr.org	mazury@kki.net.pl	087- 615-40-500	87-615-19-04
64.	Nidzicka Fundacja Rozwoju „NIDA”	warmińsko-mazurskie	Nidzica	13-100	Pl. Wolności 1	www.nida.pl	nida@nida.pl	089-625-22-26	089-625-43-37
65.	Stowarzyszenia „Centrum Rozwoju Ekonomicznego Pasłęka”	warmińsko-mazurskie	Pasłęk	14-400	ul. Sprzymierzonych 14	www.crep.off.pl	crep@el.onet.pl	055-248-10-91	0-55 248-10-90
66.	Warmińsko-Mazurska Agencja Rozwoju Regionalnego S.A.	warmińsko-mazurskie	Olsztyn	10-547	Ul. Kajki 10/12 IIIp	www.wmarr.olsztyn.pl	Wmarr@wmarr.olsztyn.pl	089-534-90-10	089-534-92-00
67.	Warmińsko-Mazurskie Stowarzyszenie Wspierania Przedsiębiorczości	warmińsko-mazurskie	Olsztynek Stawiguda	11-015	Ul. Składowa 6		wmswp@csso.com.pl	089-519-25-82	089-519-25-82
68.	Zrzeszenie Prywatnego Handlu i Usług	warmińsko-mazurskie	Olsztyn	10-548	ul. Mickiewicza 3		zphiu@sprint.com.pl	089-527-33-77	089-527-33-77
69.	Cech Rzemiosł Różnych/ Fundusz Rozwoju Przedsiębiorczości	wielkopolskie	Śrem	63-100	Ul. Okulickiego 3		Frp_srem@poczta.onet.pl	061-28-39-177	061-28-32-704
70.	Fundacja Kaliski Inkubator Przedsiębiorczości	wielkopolskie	Kalisz	62-800	ul. Częstochowska 25	www.kip.kalisz.pl	kip@kip.kalisz.pl	062-764-12-42	
71.	Stowarzyszenia Ostrzeszowski Centrum Przedsiębiorczości	wielkopolskie	Ostrzeszów	63-500	Ul Przemysłowa 27		inkubator@clik.pl	062-730-17-31	062-730-48-98
72.	Stowarzyszenie Solidarni z Bezrobotnymi	wielkopolskie	Gniezno	62-200	ul. Rynek 10/1	www.garg.pl	gowp@poczta.onet.pl	061-426-45-34	
73.	Wielkopolska Agencja Rozwoju Przedsiębiorczości Sp z o.o.	wielkopolskie	Poznań	61-823	Ul. Piekary 17	www.warp.org.pl	jpawlak@wielkopolska.mw.gov.pl	061-647-53-06	061-647-53-66
74.	Fundacja Centrum Innowacji i Przedsiębiorczości	zachodniopomorskie	Koszalin	75-412	Al. Monte Casino 2/413	www.fundacja.koszalin.pl	biuro@fundacja.koszalin.pl	094-34-12-317	094-34-12-317
75.	Polska Fundacja Przedsiębiorczości	zachodniopomorskie	Szczecin	70-419	Pl. Rodła 9	www.pfp.com.pl	pfp@pfp.com.pl	091-35-95-277	091-35-95-365
76.	ZSRG Szczecińskie Centrum Przedsiębiorczości	zachodniopomorskie	Szczecin	70-035	ul. Kolumba 86	www.zsrg.szczecin.pl	zsrg@pro.onet.pl	091-489-22-74	091-489-20-51

Polskie Stowarzyszenie Funduszy Pożyczkowych - Raport o Funduszach Pożyczkowych w Polsce w 2003 r